



**ГУБЕРНАТОР
МОСКОВСКОЙ ОБЛАСТИ**

ПОСТАНОВЛЕНИЕ

21.08.2025 № 288-ПГ

г. Красногорск

**Об установлении охранной зоны памятника природы областного значения
«Смешанный лес с преобладанием дуба»**

В соответствии с Федеральным законом от 14.03.1995 № 33-ФЗ «Об особо охраняемых природных территориях», постановлением Правительства Российской Федерации от 19.02.2015 № 138 «Об утверждении Правил создания охранных зон отдельных категорий особо охраняемых природных территорий, установления их границ, определения режима охраны и использования земельных участков и водных объектов в границах таких зон», Законом Московской области № 96/2003-ОЗ «Об особо охраняемых природных территориях», с учетом решения Градостроительного совета Московской области от 04.06.2025 и в целях обеспечения внесения в Единый государственный реестр недвижимости данных о границах охранных зон постановляю:

1. Установить охранную зону памятника природы областного значения «Смешанный лес с преобладанием дуба».

2. Утвердить прилагаемое Положение об охранной зоне памятника природы областного значения «Смешанный лес с преобладанием дуба».

3. Установить границы охранной зоны памятника природы областного значения «Смешанный лес с преобладанием дуба» согласно приложению к настоящему постановлению.

4. Министерству экологии и природопользования Московской области в срок до 01.12.2025 обеспечить внесение изменений в постановление Правительства Московской области от 11.02.2009 № 106/5 «Об утверждении Схемы развития и размещения особо охраняемых природных территорий в Московской области»

в части внесения сведений об охранной зоне памятника природы областного значения «Смешанный лес с преобладанием дуба».

5. Министерству информации и молодежной политики Московской области обеспечить официальное опубликование (размещение) настоящего постановления на Интернет-портале Правительства Московской области (www.mosreg.ru) и на «Официальном интернет-портале правовой информации» (www.pravo.gov.ru).

6. Настоящее постановление вступает в силу на следующий день после дня его официального опубликования.

7. Контроль за выполнением настоящего постановления возложить на Вице-губернатора Московской области Локтева В.А.

Губернатор
Московской области



А.Ю. Воробьев

УТВЕРЖДЕНО
постановлением Губернатора
Московской области
от 21.08.2025 № 288-ПГ

ПОЛОЖЕНИЕ
об охранной зоне памятника природы областного значения
«Смешанный лес с преобладанием дуба»

I. Местонахождение

Московская область, Можайский муниципальный округ, к юго-востоку от деревни Ульяново.

Охранная зона памятника природы областного значения «Смешанный лес с преобладанием дуба» (далее – охранная зона) состоит из одного участка.

II. Площадь

Общая площадь охранной зоны 406,72 га.

III. Территории, входящие в охранную зону

Охранная зона включает земли, находящиеся в квартале 1 (часть), 4, 5 Дровнинского участкового лесничества Бородинского лесничества, квартале 6 Колоцкого участкового лесничества Бородинского лесничества, выделы 49, 50, 51, 52, 53, 54, 72, 73, 74 квартала 31 и выделы 1, 2, 3 (часть), 4 (часть), 5 (часть), 7 (часть), 76, 77 (часть), 82, 83 квартала 36 Бородинского сельского участкового лесничества Бородинского лесничества, а также земли сельскохозяйственного назначения.

Охранная зона создана без изъятия земель собственников, землевладельцев, землепользователей и арендаторов. Порядок оборота и использования земельных (и иных) участков регламентируется Земельным кодексом Российской Федерации, Федеральным законом от 24.07.2002 № 101-ФЗ «Об обороте земель сельскохозяйственного назначения».

IV. Описание охранной зоны

Территория охранной зоны относится к ландшафту холмистых, волнистых и плоских, моренных, свежих и влажных равнин.

Этот вид представлен Лусьянковским и Семеновским ландшафтами, сформировавшимися на приподнятом фундаменте известняков карбона с максимальными для Московской области высотами (180-210 м). Четвертичные отложения представлены преимущественно основной мореной, достигающей 40-60 м мощности и перекрытой чехлом покровных суглинков (1,5-3 м). Преобладающие абсолютные высоты – 220-270 м.

Местность моренных расчлененных равнин характерна для Лусьянковского ландшафта. Занимает самый верхний ярус в его рельефе (240-270 м).

Важными субдоминантными урочищами являются наклонные (1-4 градуса) моренные равнины, расчлененные долинами ручьев балочного типа и полузадернованными оврагами. Они характеризуются хорошим дренажем и потому распахиваются. По склонам и вершинам холмов характерны сырые и заболоченные западины.

Второй ярус рельефа в Лусьянковском ландшафте имеет абсолютные высоты 200-240 м и два доминантных урочища. Первое – плоские моренные равнины, сложенные покровными суглинками на морене. Второе урочище – пологовогнутые водноледниковые равнины (ложбина стока ледниковых вод). Они сложены водноледниковыми суглинками, подстилаемыми песками.

Среди субдоминантных урочищ наиболее часто встречаются мелкие (глубиной 1-2 м, диаметром до 100 м) сырые и заболоченные западины. Характерны долины ручьев балочного типа, отдельные лощины, моренные холмы.

Гидрологические объекты на территории охранной зоны представлены безымянным пересыхающим водотоком.

Почвенный покров территории охранной зоны представлен на моренной равнине дерново-подзолистыми почвами, сформировавшимися на покровных суглинках, дерново-подзолистыми глееватыми почвами, сформировавшимися в условиях дополнительного увлажнения, дерново-подзолистыми глеевыми почвами, приуроченными к понижениям мезорельефа или к слабо дренируемым водораздельным поверхностям.

На территории охранной зоны встречаются дубово-еловые лещиновые кислотно-папоротниково-широкотравные леса с заболоченными прогалинами.

Производные типы сообществ представлены березово-осиновыми, березовыми и осиновыми лещиновыми папоротниково-широкотравными и волосистоосоковыми лесами с единичными елями и дубами во втором ярусе

и подросте и занимают значительную площадь.

На территории охранной зоны представлены небольшие по площади хвойно-широколиственные леса с елью, дубом, кленом остролистным и березой повислой. Лещиновые широколиственные с калиной обыкновенной, снытью обыкновенной, чиной весенней, осокой волосистой, копытнем европейским, борцом северным, пролесником многолетним, коротконожкой лесной, медуницей неясной, лютиком кашубским, кочедыжником женским, селезеночником очереднолистным, петровым крестом чешуйчатым.

Еловые и березово-еловые высокоствольные субнеморальные кислотно-зеленомошные леса с таежными и дубравными элементами отличаются обилием кислицы обыкновенной, присутствием черники миртолистной, мицелиса стенного, ожики волосистой, осоки пальчатой, майника двулистного, вербейника европейского, грушанки круглолистной, ортилии однобокой, брусники и зеленых таежных мхов. Дубравные виды (осока волосистая, зеленчук желтый, копытень европейский, звездчатка ланцетовидная) растут пятнами, имеются мертвопокровные участки, а дуб и клен отмечены только в подросте. Изредка в древостое участвует клен (не выше второго яруса) или старые сосны.

В дубово-еловых и березово-еловых лесах памятника природы имеются участки с посадками ели, в том числе лесокультурами под пологом старый лесов. На таких участках травяной покров разрежен.

В сырых лесах охранной зоны древостой образован осинной, березой повислой, ивой козьей, единичной елью, местами – ольхой серой. В кустарниковом ярусе доминируют ива пепельная и крушина ломкая, а в травном – вейник сероватый, кочедыжник женский, щучка дернистая, хвощи луговой и лесной, лютик ползучий, живучка ползучая, встречаются скерда болотная, сивец луговой, вербейник обыкновенный, гравилат речной, василистник водосборолистный, медуница неясная. По сырым прогалинам в этих лесах и на лесных опушках встречается калужница болотная.

Сырые осиновые леса с участием ели во втором ярусе и единичными березами вкраплены по понижениям среди дубово-еловых и субнеморальных еловых и их производных. В этих лесах обычна крушина ломкая, в травяном покрове преобладают влаголюбивые виды: живучка ползучая, щучка дернистая, кочедыжник женский, дудник лесной, вербейник обыкновенный, бодяк разнолистный, хвощи луговой и лесной, гирча тминолистная, часто встречается костяника каменистая.

Заболоченные понижения на лесных полянах и прогалинах в осиновых и елово-березово-осиновых лесах отличаются присутствием ивы пепельной (группами), подростом березы, доминированием вейника сероватого, осоки пузырчатой и таволги вязолистной, значительным количеством паслена сладко-

горького, хвоща лесного и лютика ползучего, местами – камыша лесного, сабельника болотного и ситника развесистого, реже – тростника южного и осоки дернистой. Нижние части стволов осин густо покрыты эпифитными зелеными мхами и пельтигерой собачьей.

Животный мир охранной зоны отличается хорошей сохранностью и репрезентативностью для природных сообществ запада Московской области.

Основу фаунистического комплекса наземных позвоночных животных составляют виды, характерные для хвойных и смешанных лесов Нечерноземного центра России. Доминируют виды, экологически связанные с древесно-кустарниковой растительностью.

На территории охранной зоны выделяются три основных зооформации: хвойных лесов, лиственных лесов и лугово-опушечных местообитаний.

Зооформация хвойных лесов, привязанная в своем распространении на территории охранной зоны к еловыми и хвойно-мелколиственным лесам разных типов и занимает преобладающую ее часть. Основу населения хвойных лесов составляют: серая жаба, белобровик, рябчик, желна, сойка, ворон, буроголовая гаичка, обыкновенная бурозубка, лесная куница, рыжая полевка, обыкновенная белка.

На участках лиственных и смешанных лесов территории охранной зоны преобладают выходцы из европейских широколиственных лесов: зарянка, черный дрозд, дрозд-рябинник, обыкновенная иволга, вяхирь, обыкновенная кукушка, пеночка-трещотка, славка-черноголовка, обыкновенный соловей, мухоловка-пеструшка, лесная мышь.

Во всех типах лесов охранной зоны встречаются: зяблик, обыкновенный поползень, обыкновенная пищуха, большой пестрый дятел, вальдшнеп, певчий дрозд, пеночка-весничка, пеночка-теньковка, большая синица, обыкновенная лазоревка, длиннохвостая синица, обыкновенный еж и заяц-беляк.

Зооформация лугово-опушечных местообитаний связана в своем распространении с лесными полянами и опушками охранной зоны и представлена следующими видами: обыкновенный канюк, ястреб-тетеревятник, ястреб-перепелятник, для которых этот тип местообитаний представляет собой охотничье-кормовые угодья; лесной конек, обыкновенная сорока, обыкновенный крот, черный хорь и темная полевка.

На небольших лесных болотцах и возле небольших безымянных водотоков довольно многочисленны травяная и остромордая лягушки. Среди млекопитающих здесь отмечается водяная полевка и обыкновенный бобр.

Во всех типах местообитаний охранной зоны встречаются: горностай, обыкновенная ласка, европейский лось, кабан, обыкновенная лисица.

V. Объекты особой охраны

Охраняемые экосистемы: дубово-еловые лещиновые кислично-папоротниково-широколистные леса с участками елово-дубово-липовых и еловых субнеморальных с таежными и дубравными видами; сырые осинники влажнотравные с заболоченными прогалинами и ивняковыми осоково-сероветочными болотами; низинные сырые луга с кустарниковыми ивами по лесным опушкам.

VI. Основные источники негативного антропогенного воздействия

1. Существующие:

1) комплекс воздействий стихийного рекреационного использования: группа факторов беспокойства для диких животных, загрязнение и замусоривание территории;

2) заезд на территорию автотранспорта, включая легкие моторные средства типа квадроциклов и снегоходов – нарушение почвенно-растительного покрова, фактор беспокойства для диких животных.

2. Потенциальные:

1) любое строительство, прокладка автомобильных и лесных дорог, трубопроводов, сетей водоотведения и водоснабжения, линий электропередачи, линий связи в местах обитания и произрастания охраняемых видов животных и растений;

2) интенсификация лесохозяйственной деятельности;

3) проведение осушительной мелиорации;

4) усиление стихийных рекреационных воздействий.

VII. Режим особой охраны

1. Допустимые виды деятельности:

1) охрана, защита и воспроизводство лесов в соответствии с их целевым назначением (защитные леса) и категориями защитных лесов;

2) выборочные санитарные рубки; сплошные санитарные рубки в случае повреждения или гибели лесных насаждений, утраты ими своих полезных функций с условием выполнения лесовосстановительных мероприятий на срубленной площади;

3) рубка аварийных деревьев (в целях недопущения вреда жизни и здоровью граждан или ущерба государственному имуществу и имуществу граждан);

4) уборка неликвидной древесины в насаждениях, расположенных вблизи населенных пунктов, садоводческих товариществ, вдоль автомобильных дорог, а также в местах образования ветровала, бурелома, снеголома, верховых и низовых пожаров;

5) расчистка, разрубка квартальных, граничных просек;

6) содержание (расчистка) просек в пределах охранных зон трубопроводов, сетей водоотведения и водоснабжения, линий электропередачи, линий связи;

7) осуществление противопожарных мероприятий;

8) эксплуатация, ремонт, капитальный ремонт, обслуживание и реконструкция существующих лесных дорог, автомобильных дорог, трубопроводов, сетей водоотведения и водоснабжения, линий электропередачи, линий связи;

9) прокладка новых трубопроводов, сетей водоотведения и водоснабжения, линий электропередачи, линий связи вне мест обитания и произрастания охраняемых видов животных и растений, а также вне мест расположения иных ценных природных объектов с уведомлением Министерства экологии и природопользования Московской области (далее – уполномоченный орган);

10) на землях сельскохозяйственного назначения: производство традиционных сельскохозяйственных культур, нарушение почвенного покрова, распашка земель, сенокосение, регулируемый выпас скота, применение химических средств борьбы с вредителями, болезнями растений, сорняками и малоценными породами деревьев и кустарников, складирование и применение ядохимикатов и минеральных удобрений, навоза, складирование горюче-смазочных материалов, а также проведение культуртехнической мелиорации по вводу в оборот земель сельскохозяйственного назначения;

11) на землях сельскохозяйственного назначения, отнесенных к зоне сельскохозяйственного производства (СХ-3), размещение объектов, указанных в пункте 2 статьи 77 Земельного кодекса Российской Федерации (за исключением жилых домов), с уведомлением уполномоченного органа;

12) создание элементов экологической инфраструктуры с уведомлением уполномоченного органа, в том числе:

вынесение на местность границ охранной зоны путем установки информационных щитов (аншлагов);

создание экологических и экотуристских троп;

13) проведение организованных эколого-просветительских и научно-исследовательских мероприятий с уведомлением уполномоченного органа;

14) проведение культурно-массовых мероприятий, спортивных соревнований, фестивалей допускается вне мест обитания и произрастания

охраняемых видов животных и растений, а также вне мест расположения иных ценных природных объектов и только с уведомлением уполномоченного органа;

15) пешие, лыжные, велосипедные и конные прогулки отдыхающих по имеющимся тропам;

16) любительская фото-, видео- и киносъемка;

17) сбор гражданами пищевых ресурсов (грибы, ягоды, орехи) для личного потребления;

18) любительское рыболовство в соответствии с правилами рыболовства для Волжско-Каспийского рыбохозяйственного бассейна, утвержденными приказом Министерства сельского хозяйства Российской Федерации от 13.10.2022 № 695 «Об утверждении правил рыболовства для Волжско-Каспийского рыбохозяйственного бассейна»;

19) сезонное добывание неохранных охотничьих ресурсов в целях любительской охоты;

20) устройство искусственных гнезд, дуплянок, скворечников, подкормочных площадок для птиц;

21) удаление чужеродных видов растений из естественных экологических систем экологически допустимыми способами, в том числе применение для этого сертифицированных химических реагентов;

22) очистка и расчистка водных объектов.

2. Запрещенные виды деятельности:

1) любое строительство, прокладка автомобильных дорог, кроме разрешенных пунктом 1 «Допустимые виды деятельности» настоящего раздела, а также кроме временных дорог без покрытия лесохозяйственного и сельскохозяйственного назначения вне мест произрастания охраняемых видов растений и мест обитания охраняемых видов животных;

2) любые рубки, кроме разрешенных пунктом 1 «Допустимые виды деятельности» настоящего раздела, вывоз древесины по непромёрзшей почве;

3) нарушение почвенного покрова, распашка земель (за исключением разрешенных пунктом 1 «Допустимые виды деятельности» настоящего раздела, а также работ по лесовосстановлению после проведения санитарно-оздоровительных мероприятий и мер противопожарного обустройства лесов);

4) интродукция чужеродных видов растений и животных;

5) виды деятельности, приводящие к загрязнению территории и водных объектов, в том числе:

проведение авиационно-химических работ;

применение химических средств борьбы с вредителями, болезнями растений, сорняками и малоценными породами деревьев и кустарников

за исключением мероприятий по борьбе с борщевиком Сосновского и феромонных ловушек, а также на землях сельскохозяйственного назначения;

складирование ядохимикатов, минеральных удобрений, горюче-смазочных материалов, навоза, за исключением разрешенных пунктом 1 «Допустимые виды деятельности» настоящего раздела;

сброс отходов производства и потребления на территорию и в водотоки, замусоривание, устройство навалов мусора;

б) деятельность, вызывающая изменение естественного гидрологического режима, в том числе: спрямление и перенаправление русел ручьев и малых рек, их перегораживание и канализирование; засыпка болот; осушительная мелиорация;

7) поджигание растительности, устройство палов, сжигание мусора;

8) использование пиротехнических средств;

9) разведение костров вне специально отведенных и оборудованных для этого участков;

10) осуществление рекреационной деятельности за пределами специально предусмотренных для этого мест;

11) проведение культурно-массовых мероприятий, спортивных соревнований, фестивалей, кроме видов деятельности разрешенных пунктом 1 «Допустимые виды деятельности» настоящего раздела без уведомления уполномоченного органа;

12) мойка транспортных средств;

13) взрывные работы;

14) разведка и добыча полезных ископаемых, за исключением научно-исследовательских работ по геологическому изучению недр для государственных нужд и государственному мониторингу состояния недр;

15) заезд на территорию охранной зоны и перемещение по ней с использованием моторных транспортных средств вне автомобильных и лесных дорог (кроме необходимых для осуществления видов деятельности, разрешенных пунктом 1 «Допустимые виды деятельности» настоящего раздела, а также кроме транспорта для осуществления лесохозяйственной и сельскохозяйственной деятельности, природоохранного патрулирования и иной природоохранной деятельности, транспорта экстренных служб);

16) выгул собак без поводков;

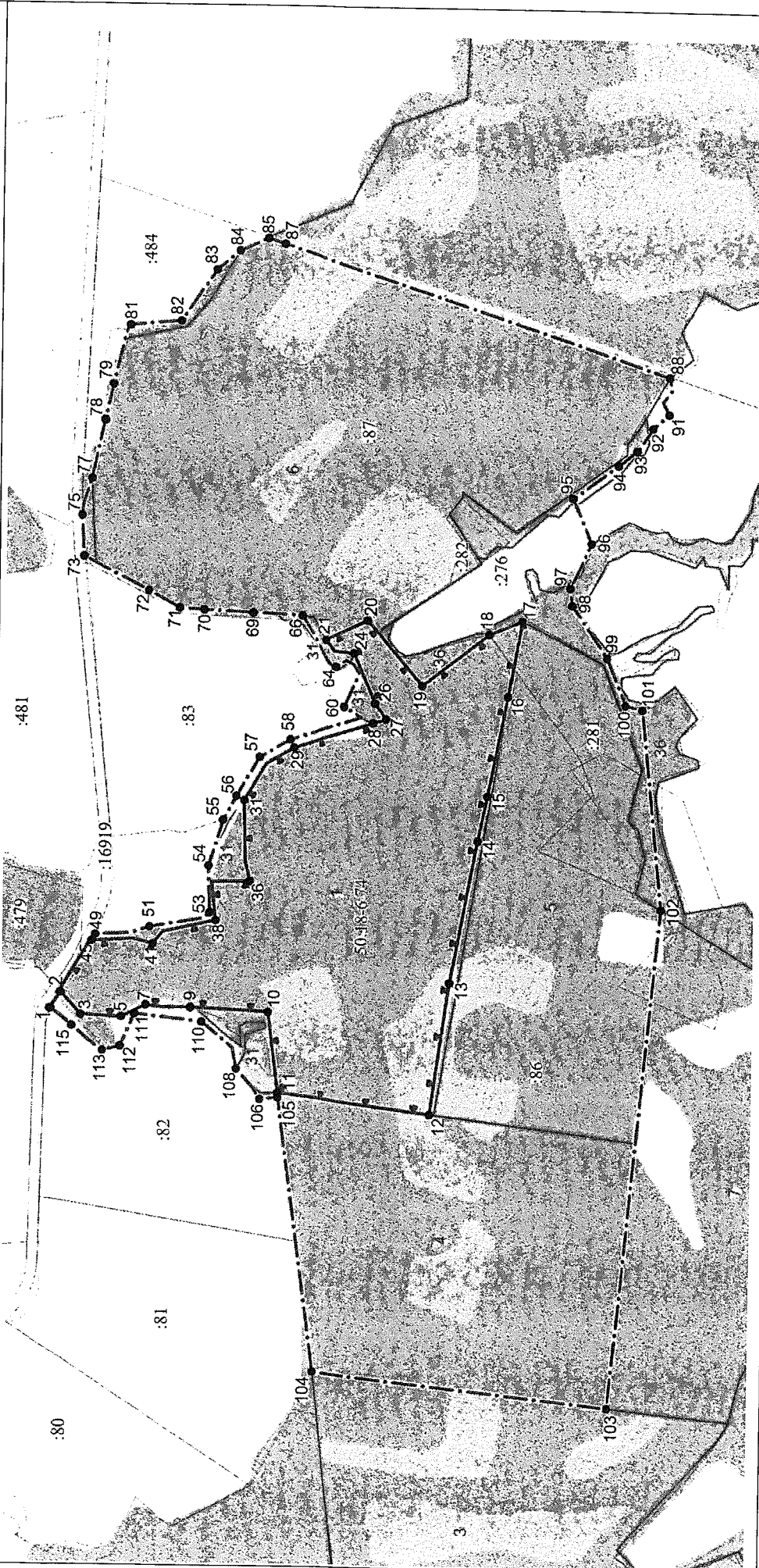
17) сбор охраняемых видов растений и их частей;

18) уничтожение, или изъятие из природы охраняемых видов животных;

19) уничтожение и повреждение аншлагов, стендов, других информационных знаков и указателей, нанесение надписей и знаков на деревьях.

Приложение
к Положению об охранной зоне памятника
природы областного значения
«Смешанный лес с преобладанием дуба»

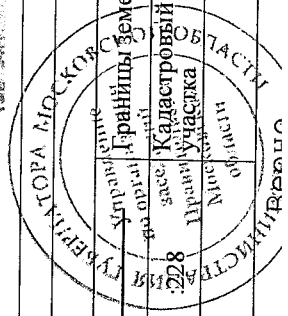
Схема территории охранной зоны памятника природы областного значения «Смешанный лес с преобладанием дуба»



Масштаб 1:25 000

Условные обозначения:

Границы памятника природы	—	Границы лесных кварталов
Границы охранной зоны памятника природы	30	Номер лесного квартала
Реестровый номер памятника природы	4	Поворотные точки границ охранной зоны памятника природы



Приложение
к постановлению Губернатора
Московской области
от 21.08.2025 № 288-ПГ

ГРАНИЦЫ
охранной зоны памятника природы областного значения
«Смешанный лес с преобладанием дуба»

Описание местоположения границ охранной зоны памятника природы областного значения «Смешанный лес с преобладанием дуба» (далее – охранная зона).

Раздел 1

№ п/п	Характеристики объекта	Описание характеристик
1	2	3
1	Местоположение объекта	Московская область, Можайский муниципальный округ, к юго-востоку от деревни Ульяново. Примыкает к границам памятника природы «Смешанный лес с преобладанием дуба».
2	Площадь объекта +/- величина погрешности определения площади (Р +/- Дельта Р)	4067218 +/- 17646 м ²
3	Иные характеристики объекта	1. Допустимые виды деятельности: 1) охрана, защита и воспроизводство лесов в соответствии с их целевым назначением (защитные леса) и категориями защитных лесов; 2) выборочные санитарные рубки; сплошные санитарные рубки в случае повреждения или гибели лесных насаждений, утраты ими своих полезных функций с условием выполнения лесовосстановительных мероприятий на срубленной площади; 3) рубка аварийных деревьев (в целях недопущения вреда жизни и здоровью граждан или ущерба государственному имуществу и имуществу граждан); 4) уборка неликвидной древесины в насаждениях, расположенных вблизи населенных пунктов, садоводческих товариществ, вдоль автомобильных дорог, а также в местах образования ветровала, бурелома, снеголома, верховых и низовых пожаров;

	<p>5) расчистка, разрубка квартальных, граничных просек;</p> <p>6) содержание (расчистка) просек в пределах охранных зон трубопроводов, сетей водоотведения и водоснабжения, линий электропередачи, линий связи;</p> <p>7) осуществление противопожарных мероприятий;</p> <p>8) эксплуатация, ремонт, капитальный ремонт, обслуживание и реконструкция существующих лесных дорог, автомобильных дорог, трубопроводов, сетей водоотведения и водоснабжения, линий электропередачи, линий связи;</p> <p>9) прокладка новых трубопроводов, сетей водоотведения и водоснабжения, линий электропередачи, линий связи вне мест обитания и произрастания охраняемых видов животных и растений, а также вне мест расположения иных ценных природных объектов с уведомлением Министерства экологии и природопользования Московской области (далее – уполномоченный орган);</p> <p>10) на землях сельскохозяйственного назначения: производство традиционных сельскохозяйственных культур, нарушение почвенного покрова, распашка земель, сенокошение, регулируемый выпас скота, применение химических средств борьбы с вредителями, болезнями растений, сорняками и малоценными породами деревьев и кустарников, складирование и применение ядохимикатов и минеральных удобрений, навоза, складирование горюче-смазочных материалов, а также проведение культуртехнической мелиорации по вводу в оборот земель сельскохозяйственного назначения;</p> <p>11) на землях сельскохозяйственного назначения, отнесенных к зоне сельскохозяйственного производства (СХ-3), размещение объектов, указанных в пункте 2 статьи 77 Земельного кодекса Российской Федерации (за исключением жилых домов), с уведомлением уполномоченного органа;</p> <p>12) создание элементов экологической инфраструктуры с уведомлением уполномоченного органа, в том числе: вынесение на местность границ охранной зоны путем установки информационных щитов (аншлагов); создание экологических и экотуристских троп;</p> <p>13) проведение организованных эколого-просветительских и научно-исследовательских мероприятий с уведомлением уполномоченного органа;</p> <p>14) проведение культурно-массовых мероприятий, спортивных соревнований, фестивалей допускается вне мест обитания и произрастания охраняемых видов животных и растений, а также вне мест расположения иных ценных природных объектов и только с уведомлением уполномоченного органа;</p> <p>15) пешие, лыжные, велосипедные и конные прогулки отдыхающих по имеющимся тропам;</p> <p>16) любительская фото-, видео- и киносъемка;</p> <p>17) сбор гражданами пищевых ресурсов (грибы, ягоды, орехи) для личного потребления;</p> <p>18) любительское рыболовство в соответствии с правилами рыболовства для Волжско-Каспийского рыбохозяйственного бассейна, утвержденными приказом Министерства сельского хозяйства Российской Федерации от 13.10.2022 № 695 «Об утверждении правил рыболовства для Волжско-Каспийского рыбохозяйственного бассейна»;</p>
--	--

	<p>19) сезонное добывание неохранных охотничьих ресурсов в целях любительской охоты;</p> <p>20) устройство искусственных гнезд, дуплянок, скворечников, подкормочных площадок для птиц;</p> <p>21) удаление чужеродных видов растений из естественных экологических систем экологически допустимыми способами, в том числе применение для этого сертифицированных химических реагентов;</p> <p>22) очистка и расчистка водных объектов.</p> <p>2. Запрещенные виды деятельности:</p> <p>1) любое строительство, прокладка автомобильных дорог, кроме разрешенных пунктом 1 «Допустимые виды деятельности» настоящего раздела, а также кроме временных дорог без покрытия лесохозяйственного и сельскохозяйственного назначения вне мест произрастания охраняемых видов растений и мест обитания охраняемых видов животных;</p> <p>2) любые рубки, кроме разрешенных пунктом 1 «Допустимые виды деятельности» настоящего раздела, вывоз древесины по непромёрзшей почве;</p> <p>3) нарушение почвенного покрова, распашка земель (за исключением разрешенных пунктом 1 «Допустимые виды деятельности» настоящего раздела, а также работ по лесовосстановлению после проведения санитарно-оздоровительных мероприятий и мер противопожарного обустройства лесов);</p> <p>4) интродукция чужеродных видов растений и животных;</p> <p>5) виды деятельности, приводящие к загрязнению территории и водных объектов, в том числе: проведение авиационно-химических работ; применение химических средств борьбы с вредителями, болезнями растений, сорняками и малоценными породами деревьев и кустарников за исключением мероприятий по борьбе с борщевиком Сосновского и феромонных ловушек, а также на землях сельскохозяйственного назначения; складирование ядохимикатов, минеральных удобрений, горюче-смазочных материалов, навоза, за исключением разрешенных пунктом 1 «Допустимые виды деятельности» настоящего раздела; сброс отходов производства и потребления на территорию и в водотоки, замусоривание, устройство навалов мусора;</p> <p>6) деятельность, вызывающая изменение естественного гидрологического режима, в том числе: спрямление и перенаправление русел ручьев и малых рек, их перегораживание и канализирование; засыпка болот; осушительная мелиорация;</p> <p>7) поджигание растительности, устройство палов, сжигание мусора;</p> <p>8) использование пиротехнических средств;</p> <p>9) разведение костров вне специально отведенных и оборудованных для этого участков;</p> <p>10) осуществление рекреационной деятельности за пределами специально предусмотренных для этого мест;</p> <p>11) проведение культурно-массовых мероприятий, спортивных соревнований, фестивалей, кроме видов деятельности разрешенных пунктом 1 «Допустимые виды</p>
--	--

		<p>деятельности» настоящего раздела без уведомления уполномоченного органа;</p> <ol style="list-style-type: none">12) мойка транспортных средств;13) взрывные работы;14) разведка и добыча полезных ископаемых, за исключением научно-исследовательских работ по геологическому изучению недр для государственных нужд и государственному мониторингу состояния недр;15) заезд на территорию охранной зоны и перемещение по ней с использованием моторных транспортных средств вне автомобильных и лесных дорог (кроме необходимых для осуществления видов деятельности, разрешенных пунктом 1 «Допустимые виды деятельности» настоящего раздела, а также кроме транспорта для осуществления лесохозяйственной и сельскохозяйственной деятельности, природоохранного патрулирования и иной природоохранной деятельности, транспорта экстренных служб);16) выгул собак без поводков;17) сбор охраняемых видов растений и их частей;18) уничтожение, или изъятие из природы охраняемых видов животных;19) уничтожение и повреждение аншлагов, стендов, других информационных знаков и указателей, нанесение надписей и знаков на деревьях.
--	--	---

Раздел 2

Сведения о местоположении границ объекта					
1. Система координат МСК-50 зона 1					
2. Сведения о характерных точках границ объекта землеустройства					
Обозначение характерных точек границ	Координаты, м		Метод определения координат характерной точки	Средняя квадратическая погрешность положения характерной точки (M _t), м	Описание обозначения точки на местности (при наличии)
	X	Y			
1	2	3	4	5	6
1	453264,86	1247575,25	Метод спутниковых геодезических измерений (определений)	0.10	-
2	453233,76	1247629,18	Аналитический метод	2.50	-
3	453164,81	1247554,39	Аналитический метод	2.50	-
4	453033,30	1247547,06	Аналитический метод	2.50	-
5	453028,64	1247549,23	Аналитический метод	2.50	-
6	452990,00	1247568,20	Аналитический метод	2.50	-
7	452948,35	1247589,33	Аналитический метод	2.50	-

8	452893,55	1247587,14	Аналитический метод	2.50	-
9	452798,23	1247582,29	Аналитический метод	2.50	-
10	452537,39	1247569,69	Аналитический метод	2.50	-
11	452502,24	1247297,16	Аналитический метод	2.50	-
12	451986,43	1247231,61	Аналитический метод	2.50	-
13	451922,73	1247678,24	Аналитический метод	2.50	-
14	451834,07	1248159,07	Аналитический метод	2.50	-
15	451802,07	1248311,73	Аналитический метод	2.50	-
16	451736,25	1248649,04	Аналитический метод	2.50	-
17	451689,63	1248905,90	Аналитический метод	2.50	-
18	451801,41	1248858,14	Аналитический метод	2.50	-

19	452024,13	1248682,02	Аналитический метод	2.50	-
20	452207,11	1248900,84	Аналитический метод	2.50	-
21	452348,56	1248831,66	Аналитический метод	2.50	-
22	452332,00	1248810,48	Аналитический метод	2.50	-
23	452319,69	1248792,94	Аналитический метод	2.50	-
24	452252,59	1248788,34	Аналитический метод	2.50	-
25	452222,88	1248719,83	Аналитический метод	2.50	-
26	452180,44	1248620,05	Аналитический метод	2.50	-
27	452143,50	1248566,89	Аналитический метод	2.50	-
28	452186,00	1248552,72	Аналитический метод	2.50	-
29	452457,83	1248464,83	Аналитический метод	2.50	-

30	452552,14	1248410,05	Аналитический метод	2.50	-
31	452624,80	1248285,31	Аналитический метод	2.50	-
32	452621,03	1248160,31	Аналитический метод	2.50	-
33	452619,36	1248099,50	Аналитический метод	2.50	-
34	452618,95	1248079,30	Аналитический метод	2.50	-
35	452611,73	1248048,77	Аналитический метод	2.50	-
36	452603,69	1248011,98	Аналитический метод	2.50	-
37	452731,95	1248008,67	Аналитический метод	2.50	-
38	452718,00	1247878,14	Аналитический метод	2.50	-
39	452861,14	1247845,05	Аналитический метод	2.50	-
40	452892,16	1247838,33	Аналитический метод	2.50	-

41	452925,72	1247796,75	Аналитический метод	2.50	-
42	452994,09	1247813,14	Аналитический метод	2.50	-
43	453031,05	1247810,27	Аналитический метод	2.50	-
44	453103,25	1247805,73	Аналитический метод	2.50	-
45	453128,86	1247804,57	Аналитический метод	2.50	-
46	453127,01	1247807,63	Метод спутниковых геодезических измерений (определений)	0.10	-
47	453123,99	1247813,71	Метод спутниковых геодезических измерений (определений)	0.10	-
48	453117,74	1247824,90	Метод спутниковых геодезических измерений (определений)	0.10	-
49	453117,32	1247825,71	Метод спутниковых геодезических измерений (определений)	0.10	-
50	452997,90	1247832,34	Метод спутниковых геодезических измерений (определений)	0.10	-
51	452937,18	1247853,94	Метод спутниковых геодезических измерений (определений)	0.10	-

52	452759,08	1247884,95	Метод спутниковых геодезических измерений (определений)	0.10	-
53	452737,48	1247903,86	Метод спутниковых геодезических измерений (определений)	0.10	-
54	452742,80	1248062,73	Метод спутниковых геодезических измерений (определений)	0.10	-
55	452694,68	1248217,54	Метод спутниковых геодезических измерений (определений)	0.10	-
56	452651,02	1248299,89	Метод спутниковых геодезических измерений (определений)	0.10	-
57	452574,07	1248432,01	Метод спутниковых геодезических измерений (определений)	0.10	-
58	452470,12	1248492,39	Метод спутниковых геодезических измерений (определений)	0.10	-
59	452225,84	1248571,59	Метод спутниковых геодезических измерений (определений)	0.10	-
60	452284,52	1248606,77	Метод спутниковых геодезических измерений (определений)	0.10	-
61	452233,88	1248721,01	Метод спутниковых геодезических измерений (определений)	0.10	-
62	452252,76	1248750,09	Метод спутниковых геодезических измерений (определений)	0.10	-

63	452278,40	1248764,30	Метод спутниковых геодезических измерений (определений)	0.10	-
64	452313,48	1248740,65	Метод спутниковых геодезических измерений (определений)	0.10	-
65	452336,42	1248752,15	Метод спутниковых геодезических измерений (определений)	0.10	-
66	452434,91	1248911,74	Метод спутниковых геодезических измерений (определений)	0.10	-
67	452463,00	1248914,21	Метод спутниковых геодезических измерений (определений)	0.10	-
68	452552,41	1248918,25	Метод спутниковых геодезических измерений (определений)	0.10	-
69	452600,83	1248919,94	Метод спутниковых геодезических измерений (определений)	0.10	-
70	452765,23	1248927,65	Метод спутниковых геодезических измерений (определений)	0.10	-
71	452848,43	1248933,56	Метод спутниковых геодезических измерений (определений)	0.10	-
72	452951,70	1248990,77	Метод спутниковых геодезических измерений (определений)	0.10	-
73	453168,75	1249103,20	Метод спутниковых геодезических измерений (определений)	0.10	-

74	453172,25	1249149,57	Метод спутниковых геодезических измерений (определений)	0.10	-
75	453176,85	1249242,30	Метод спутниковых геодезических измерений (определений)	0.10	-
76	453173,23	1249279,54	Метод спутниковых геодезических измерений (определений)	0.10	-
77	453144,80	1249368,59	Метод спутниковых геодезических измерений (определений)	0.10	-
78	453101,03	1249566,88	Метод спутниковых геодезических измерений (определений)	0.10	-
79	453074,25	1249688,50	Метод спутниковых геодезических измерений (определений)	0.10	-
80	453032,88	1249870,08	Метод спутниковых геодезических измерений (определений)	0.10	-
81	453021,54	1249888,66	Метод спутниковых геодезических измерений (определений)	0.10	-
82	452850,75	1249903,56	Метод спутниковых геодезических измерений (определений)	0.10	-
83	452732,34	1250078,03	Метод спутниковых геодезических измерений (определений)	0.10	-
84	452655,16	1250142,94	Метод спутниковых геодезических измерений (определений)	0.10	-

85	452559,47	1250186,61	Метод спутниковых геодезических измерений (определений)	0.10	-
86	452550,59	1250183,44	Метод спутниковых геодезических измерений (определений)	0.10	-
87	452502,67	1250167,89	Метод спутниковых геодезических измерений (определений)	0.10	-
88	451192,71	1249738,03	Метод спутниковых геодезических измерений (определений)	0.10	-
89	451183,79	1249696,52	Метод спутниковых геодезических измерений (определений)	0.10	-
90	451214,84	1249654,60	Метод спутниковых геодезических измерений (определений)	0.10	-
91	451193,25	1249614,02	Метод спутниковых геодезических измерений (определений)	0.10	-
92	451248,59	1249565,34	Метод спутниковых геодезических измерений (определений)	0.10	-
93	451302,58	1249488,25	Метод спутниковых геодезических измерений (определений)	0.10	-
94	451367,37	1249436,87	Метод спутниковых геодезических измерений (определений)	0.10	-
95	451522,59	1249323,29	Метод спутниковых геодезических измерений (определений)	0.10	-

96	451457,84	1249171,80	Метод спутниковых геодезических измерений (определений)	0.10	-
97	451529,40	1249018,99	Метод спутниковых геодезических измерений (определений)	0.10	-
98	451522,67	1248960,84	Метод спутниковых геодезических измерений (определений)	0.10	-
99	451400,08	1248785,48	Метод спутниковых геодезических измерений (определений)	0.10	-
100	451335,19	1248626,73	Метод спутниковых геодезических измерений (определений)	0.10	-
101	451275,81	1248613,18	Метод спутниковых геодезических измерений (определений)	0.10	-
102	451204,28	1247938,00	Метод спутниковых геодезических измерений (определений)	0.10	-
103	451373,25	1246251,21	Метод спутниковых геодезических измерений (определений)	0.10	-
104	452376,96	1246358,16	Метод спутниковых геодезических измерений (определений)	0.10	-
105	452501,91	1247281,15	Метод спутниковых геодезических измерений (определений)	0.10	-
106	452563,81	1247275,05	Метод спутниковых геодезических измерений (определений)	0.10	-

107	452585,37	1247308,86	Метод спутниковых геодезических измерений (определений)	0.10	-
108	452643,34	1247376,50	Метод спутниковых геодезических измерений (определений)	0.10	-
109	452656,79	1247446,82	Метод спутниковых геодезических измерений (определений)	0.10	-
110	452760,62	1247533,42	Метод спутниковых геодезических измерений (определений)	0.10	-
111	452985,91	1247559,24	Метод спутниковых геодезических измерений (определений)	0.10	-
112	453031,84	1247448,40	Метод спутниковых геодезических измерений (определений)	0.10	-
113	453089,86	1247433,57	Метод спутниковых геодезических измерений (определений)	0.10	-
114	453132,17	1247462,98	Метод спутниковых геодезических измерений (определений)	0.10	-
115	453195,17	1247516,42	Метод спутниковых геодезических измерений (определений)	0.10	-
1	453264,86	1247575,25	Метод спутниковых геодезических измерений (определений)	0.10	-

