



**ПРАВИТЕЛЬСТВО
МОСКОВСКОЙ ОБЛАСТИ**

ПОСТАНОВЛЕНИЕ

06.06.2025 № 625-ПП

г. Красногорск

**Об установлении зон охраны объекта культурного наследия
регионального значения «Церковь Успения, 1794 г.», расположенного
по адресу: Московская область, городской округ Домодедово, село Шубино,
дом 37а, и об утверждении требований к градостроительным регламентам
в границах территорий данных зон**

В соответствии с Земельным кодексом Российской Федерации, Градостроительным кодексом Российской Федерации, Федеральным законом от 25.06.2002 № 73-ФЗ «Об объектах культурного наследия (памятниках истории и культуры) народов Российской Федерации», Законом Московской области № 11/2018-ОЗ «Об объектах культурного наследия (памятниках истории и культуры) в Московской области» Правительство Московской области постановляет:

1. Установить зоны охраны объекта культурного наследия регионального значения «Церковь Успения, 1794 г.», расположенного по адресу: Московская область, городской округ Домодедово, село Шубино, дом 37а, в составе охранной зоны, зоны регулирования застройки и хозяйственной деятельности согласно приложению к настоящему постановлению.

2. Утвердить прилагаемые требования к градостроительным регламентам в границах территорий зон охраны объекта культурного наследия регионального значения «Церковь Успения, 1794 г.», расположенного по адресу: Московская область, городской округ Домодедово, село Шубино, дом 37а.

3. Убытки лицам, указанным в пункте 2 статьи 57¹ Земельного кодекса Российской Федерации, возмещаются органом, указанным в подпункте 3 пункта 8 статьи 57¹ Земельного кодекса Российской Федерации.

4. Убытки лицам, указанным в пункте 2 статьи 57¹ Земельного кодекса Российской Федерации, возмещаются в срок, установленный пунктом 13 статьи 57¹ Земельного кодекса Российской Федерации.

5. Министерству информации и молодежной политики Московской области обеспечить официальное опубликование (размещение) настоящего постановления на сайте Правительства Московской области в Интернет-портале Правительства Московской области (www.mosreg.ru) и на «Официальном интернет-портале правовой информации» (www.pravo.gov.ru).

6. Настоящее постановление вступает в силу на следующий день после дня его официального опубликования.

7. Контроль за выполнением настоящего постановления возложить на первого заместителя Председателя Правительства Московской области Фомина М.А.

Первый Вице-губернатор
Московской области – Председатель
Правительства Московской области



И.Н. Габдрахманов

ЗОНЫ ОХРАНЫ

объекта культурного наследия регионального значения
«Церковь Успения, 1794 г.», расположенного по адресу:
Московская область, городской округ Домодедово, село Шубино, дом 37а

В целях обеспечения сохранности объекта культурного наследия регионального значения «Церковь Успения, 1794 г.», расположенного по адресу: Московская область, городской округ Домодедово, село Шубино, дом 37а (далее – Объект), в его исторической среде на сопряженной с ним территории устанавливаются следующие зоны охраны: охранный зона, зона регулирования застройки и хозяйственной деятельности.

Граница территории и режим использования территории Объекта утверждены распоряжением Главного управления культурного наследия Московской области от 24.09.2024 № 34РВ-570 «Об утверждении границы территории и режима использования территории объекта культурного наследия регионального значения «Церковь Успения, 1794 г.», расположенного по адресу: Московская область, городской округ Домодедово, село Шубино, дом 37а».

Описание местоположения границ зон охраны Объекта представлено в приложении к настоящим зонам охраны.

I. Охранный зона Объекта

1. Охранный зона Объекта включает один регламентный участок - ОЗ: граница территории регламентного участка ОЗ проходит:

- 1-2 – из исходной точки 1, с координатами 423151.30, 2220551.31, в юго-западном направлении протяженностью 85,35 м;
- 2-3 – в юго-западном направлении протяженностью 50,26 м;
- 3-4 – в юго-восточном направлении протяженностью 22,33 м;
- 4-5 – в юго-западном направлении протяженностью 19,56 м;
- 5-6 – в юго-западном направлении протяженностью 13,35 м;
- 6-7 – в юго-восточном направлении протяженностью 11,11 м;
- 7-8 – в юго-западном направлении протяженностью 19,60 м;
- 8-9 – в северо-западном направлении протяженностью 29,46 м;
- 9-10 – в северо-западном направлении протяженностью 44,58 м;
- 10-11 – в юго-западном направлении протяженностью 7,78 м;
- 11-12 – в юго-западном направлении протяженностью 78,17 м;
- 12-13 – в юго-западном направлении протяженностью 28,2 м;
- 13-14 – в юго-западном направлении протяженностью 35,41 м;
- 14-15 – в юго-западном направлении протяженностью 34,01 м;

15-16 – в северо-западном направлении протяженностью 88,40 м;
 16-17 – в северо-восточном направлении протяженностью 82,31 м;
 17-18 – в северо-восточном направлении протяженностью 61,73 м;
 18-19 – в северо-западном направлении протяженностью 39,91 м;
 19-20 – в северо-восточном направлении протяженностью 29,63 м;
 20-21 – в северо-восточном направлении протяженностью 15,17 м;
 21-22 – в северо-восточном направлении протяженностью 49,94 м;
 22-23 – в северо-восточном направлении протяженностью 76,61 м;
 23-24 – в северо-восточном направлении протяженностью 70,38 м;
 24-1 – в юго-западном направлении протяженностью 107,93 м в исходную точку.

2. Особый режим использования земель и земельных участков в границе охранной зоны Объекта:

1) разрешает:

1.1) применение специальных мер, направленных на сохранение и восстановление (регенерацию) историко-градостроительной и природной среды Объекта (восстановление, воссоздание, восполнение частично или полностью утраченных элементов и характеристик историко-градостроительной и природной среды);

1.2) благоустройство территории:

размещение открытых детских, спортивных площадок, площадок для отдыха с функционально соответствующими малыми архитектурными формами;

размещение малых архитектурных форм (скамеек, урн, вазонов), установку отдельно стоящего осветительного оборудования в соответствии с характеристиками историко-архитектурной и природной среды;

применение при изготовлении элементов благоустройства и малых архитектурных форм и ограждений традиционных материалов (камень, кирпич, дерево, металл) или имитирующих их;

устройство пандусов и других приспособлений, обеспечивающих передвижение маломобильных групп населения;

устройство, ремонт и реконструкцию пешеходных дорожек с использованием в покрытии натуральных материалов (камень, гранит, гравийная смесь) или имитирующих их (тротуарная плитка) с организацией водоотведения;

1.3) озеленение территории (деревья, кустарники, газоны, клумбы, цветники), не нарушающее условий сохранности и визуального восприятия Объекта, в том числе:

упорядочение зеленых насаждений с санитарной вырубкой и посадкой ценных пород деревьев;

работы по уходу за произрастающими на территории зелеными насаждениями;

работы по содержанию и уборке озелененной территории, в том числе уборка отходов от санитарной вырубки;

покос травы;

1.4) сохранение акватории Малого Шубинского пруда и ручьев:

мероприятия по сохранению и восстановлению (регенерации) русла и укреплению береговой линии Малого Шубинского пруда и ручьев без изменения контура существующей береговой линии;

хозяйственную и иную деятельность в границах водоохранной зоны с ограничениями хозяйственной деятельности, установленными Водным кодексом Российской Федерации;

1.5) ремонт, реконструкцию улично-дорожной сети общего пользования и элементов ее обустройства;

1.6) строительство, реконструкцию, капитальный ремонт и эксплуатацию объектов инженерной инфраструктуры, в том числе линейных объектов и объектов капитального строительства (ОКС), являющихся неотъемлемой технологической частью линейных объектов;

1.7) установку информации малого формата:

дорожных знаков и указателей;

объектов системы ориентирующей и туристической (в том числе паломнической) информации;

мемориальных досок, памятных знаков;

строительной сетки с информацией об объекте ремонта, реставрации;

элементов информационно-декоративного оформления событийного характера (мобильные информационные конструкции), включая праздничное оформление;

1.8) сохранение и организацию проходов, проездов, временных автопарковок, необходимых для обеспечения сохранения и доступности Объекта в целях реализации права граждан на доступ к культурным ценностям, популяризации объекта культурного наследия, использования его при осуществлении научной, культурно-просветительной, образовательной, туристской, экскурсионной и религиозной деятельности;

1.9) осуществление деятельности по популяризации Объекта, в том числе деятельности, направленной на развитие культурно-познавательного туризма;

1.10) проведение мероприятий, направленных на обеспечение экологической и пожарной безопасности;

1.11) проведение всех видов земляных работ, за исключением посадки деревьев с заглублением до 0,3 метра, с обязательным археологическим надзором;

2) запрещает:

2.1) строительство объектов капитального строительства и возведение некапитальных строений, сооружений, за исключением случаев, предусмотренных пунктами 1.2, 1.5, 1.6, 1.7, 1.8 настоящего режима использования земель;

2.2) осуществление хозяйственной деятельности, причиняющей вред Объекту, в том числе проведение работ, создающих угрозу экологической и пожарной безопасности, ведущих к нарушению гидрологического режима территории, оказывающих динамическое воздействие на грунты;

2.3) нарушение визуального восприятия Объекта – высадку древесной и кустарниковой растительности, закрывающей обзор Объекта с прилегающих улиц и в основных секторах обзора;

2.4) установку средств наружной рекламы и информации, в том числе рекламных конструкций, щитов, баннеров, транспарантов-перетяжек над проезжей частью улиц, за исключением случаев, предусмотренных пунктом 1.7 настоящего режима использования земель;

2.5) устройство автостоянок и автопарковок, за исключением временных парковок, необходимых для обеспечения сохранения и доступности Объекта;

2.6) организацию проезда транспортных средств вне отведенных для этих целей дорог и площадок;

2.7) установку вышек сотовой связи;

2.8) заправку топливом, мойку и ремонт транспортных средств;

2.9) установку глухих ограждений, за исключением временных ограждений для производства земляных, хозяйственных, ремонтных и иных работ; использование ярких и контрастирующих цветовых решений ограждений;

2.10) организацию стоков ливневых и талых вод в сторону территории Объекта;

2.11) изменение уровня рельефа местности более чем на 0,3 метра по вертикальной оси;

2.12) добычу песка, дерна и других материалов;

2.13) устройство свалок, захламление территории и организацию необорудованных мест для сбора мусора, складирование отходов сельскохозяйственного и промышленного производства;

2.14) проведение всех видов земляных работ, за исключением посадки деревьев с заглублением до 0,3 метра, без археологического надзора.

II. Зона регулирования застройки и хозяйственной деятельности Объекта

1. Зона регулирования застройки и хозяйственной деятельности Объекта включает один регламентный участок - ЗРЗ:

граница территории регламентного участка ЗРЗ проходит:
внешний контур:

25-26 – из исходной точки 25, с координатами 423150.80, 2220554.03, в юго-восточном направлении протяженностью 23,32 м;

26-27 – в юго-восточном направлении протяженностью 138,10 м;

27-28 – в восточном направлении протяженностью 11,57 м;

28-29 – в южном направлении протяженностью 132,63 м;

29-30 – в западном направлении протяженностью 9,54 м;

30-31 – в юго-западном направлении протяженностью 71,84 м;

31-32 – в юго-западном направлении протяженностью 71,22 м;

32-33 – в юго-западном направлении протяженностью 32,81 м;

33-34 – в юго-западном направлении протяженностью 135,25 м;

34-35 – в северо-западном направлении протяженностью 48,51 м;

35-36 – в северо-западном направлении протяженностью 57,09 м;

36-15 – в северо-западном направлении протяженностью 156,48 м;

15-14 – в северо-восточном направлении протяженностью 34,01 м;

14-13 – в северо-восточном направлении протяженностью 35,41 м;

13-12 – в северо-восточном направлении протяженностью 28,20 м;
 12-11 – в северо-восточном направлении протяженностью 78,17 м;
 11-10 – в северо-восточном направлении протяженностью 7,78 м;
 10-9 – в юго-восточном направлении протяженностью 44,58 м;
 9-8 – в юго-восточном направлении протяженностью 29,46 м;
 8-7 – в северо-восточном направлении протяженностью 19,60 м;
 7-6 – в северо-западном направлении протяженностью 11,11 м;
 6-5 – в северо-восточном направлении протяженностью 13,35 м;
 5-4 – в северо-восточном направлении протяженностью 19,56 м;
 4-3 – в северо-западном направлении протяженностью 22,33 м;
 3-2 – в северо-восточном направлении протяженностью 50,26 м;
 2-1 – в северо-восточном направлении протяженностью 85,35 м;
 1-25 – в юго-восточном направлении протяженностью 2,76 м в исходную точку;

внутренний контур:

37-38 – из исходной точки 37, с координатами 422929.00, 2220513.79, в северном направлении протяженностью 6,40 м;
 38-39 – в северном направлении протяженностью 6,33 м;
 39-40 – в северо-восточном направлении протяженностью 18,02 м;
 40-41 – в северо-восточном направлении протяженностью 9,44 м;
 41-42 – в северо-восточном направлении протяженностью 23,66 м;
 42-43 – в восточном направлении протяженностью 10,85 м;
 43-44 – в северо-восточном направлении протяженностью 4,27 м;
 44-45 – в северо-восточном направлении протяженностью 11,89 м;
 45-46 – в северо-восточном направлении протяженностью 10,07 м;
 46-47 – в северо-восточном направлении протяженностью 14,06 м;
 47-48 – в северо-восточном направлении протяженностью 3,30 м;
 48-49 – в северо-восточном направлении протяженностью 22,53 м;
 49-50 – в юго-восточном направлении протяженностью 31,30 м;
 50-51 – в юго-восточном направлении протяженностью 5,67 м;
 51-52 – в юго-западном направлении протяженностью 4,52 м;
 52-53 – в юго-западном направлении протяженностью 34,79 м;
 53-54 – в юго-западном направлении протяженностью 23,63 м;
 54-55 – в юго-западном направлении протяженностью 35,98 м;
 55-56 – в юго-западном направлении протяженностью 26,27 м;
 56-57 – в северо-западном направлении протяженностью 31,55 м;
 57-58 – в северо-западном направлении протяженностью 3,47 м;
 58-37 – в северо-западном направлении протяженностью 8,55 м в исходную точку.

2. Особый режим использования земель и земельных участков в границе зоны регулирования застройки и хозяйственной деятельности Объекта:

1) разрешает:

1.1) проведение земляных, строительных, хозяйственных и иных работ, не ухудшающих условий визуального восприятия Объекта;

1.2) строительство, ремонт и реконструкцию объектов капитального строительства и некапитальных строений, сооружений, а также их частей в соответствии с требованиями к градостроительным регламентам в зоне регулирования застройки и хозяйственной деятельности, установленных настоящим режимом использования земель;

1.3) снос по мере амортизации объектов капитального строительства и некапитальных строений, сооружений, не представляющих историко-культурной ценности;

1.4) благоустройство территории:

размещение малых архитектурных форм (скамеек, урн, вазонов), установку отдельно стоящего осветительного оборудования;

применение при изготовлении элементов благоустройства, малых архитектурных форм и ограждений традиционных материалов (камень, кирпич, дерево, металл);

устройство пандусов и других приспособлений, обеспечивающих передвижение маломобильных групп населения;

озеленение территории (деревья, кустарники, газоны, клумбы, цветники), не нарушающее визуальное восприятие объектов культурного наследия;

ремонт, реконструкцию тротуаров, проездов, проходов, площадок;

устройство, ремонт ограждений с использованием исторических приемов их заполнения (дерево, кирпич, штукатурку с окраской, металлические);

1.5) строительство, реконструкцию, капитальный ремонт и эксплуатацию объектов инженерной инфраструктуры, в том числе линейных объектов и объектов капитального строительства (ОКС), являющихся неотъемлемой технологической частью линейных объектов;

1.6) ремонт, реконструкцию улично-дорожной сети общего пользования и элементов ее обустройства;

1.7) установку информации малого формата:

рекламных конструкций и информационных указателей на фасадах зданий, габаритами не более 1,2 x 0,8 метров;

дорожных знаков и указателей;

объектов системы ориентирующей и туристической (в том числе паломнической) информации;

мемориальных досок, памятных знаков;

строительной сетки с информацией об объекте ремонта, реконструкции, строительства;

элементов информационно-декоративного оформления событийного характера (мобильные информационные конструкции), включая праздничное оформление;

1.8) сохранение и организацию проходов, проездов, временных автопарковок;

1.9) осуществление деятельности по популяризации Объекта, в том числе деятельности, направленной на развитие культурно-познавательного туризма;

1.10) проведение мероприятий, направленных на обеспечение экологической и пожарной безопасности;

1.11) проведение земляных работ при строительстве и реконструкции объектов капитального строительства, инженерных коммуникаций с обязательным археологическим надзором;

2) запрещает:

2.1) осуществление хозяйственной деятельности, причиняющей вред Объекту, в том числе ведущей к нарушению гидрологического режима территории, динамическое воздействие на грунты, создающее вибрационные нагрузки;

2.2) при строительстве, ремонте и реконструкции объектов капитального строительства применение в оформлении зданий, а также их частей конструкций и материалов, оказывающих негативное визуальное влияние на Объект:

крыш мансардного типа (с переломом);

ярких и блестящих кровельных материалов;

ярких и контрастирующих цветовых решений фасадов;

фрагментарной отделки фасадов зданий, формирующих территории общего пользования;

искусственных материалов в отделке фасадов, за исключением имитирующих натуральные материалы;

2.3) размещение всех видов наружной рекламы, в том числе транспарантов-перетяжек над проезжей частью улиц, рекламных конструкций, щитов, стендов на фасадах, обращенных в сторону Объекта, крышах зданий, ограждениях участков, за исключением случаев, предусмотренных пунктом 1.7 настоящего режима использования земель;

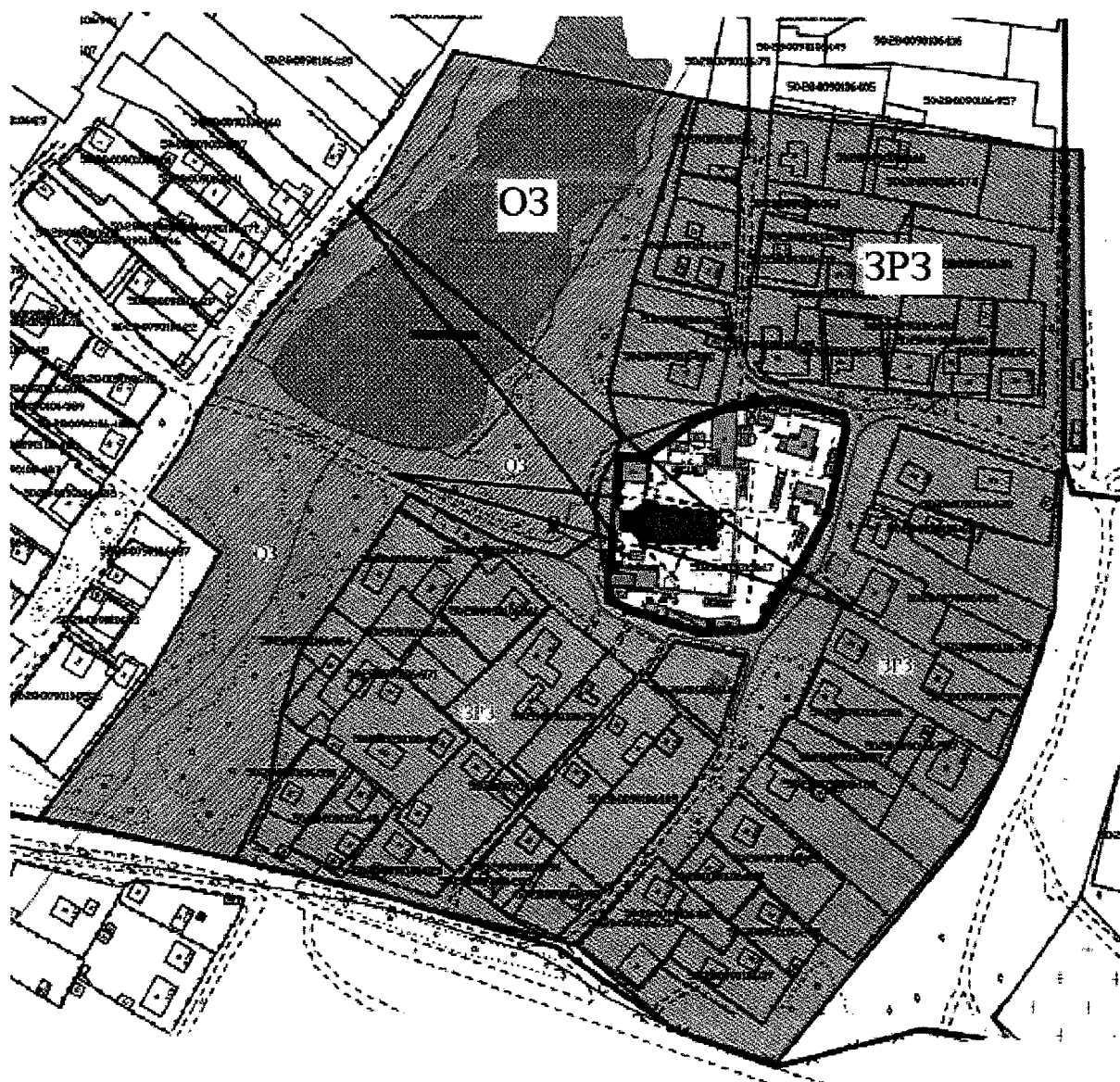
2.4) использование ярких и контрастирующих цветовых решений ограждений;

2.5) проведение земляных работ при строительстве и реконструкции объектов капитального строительства, инженерных коммуникаций без археологического надзора.

Приложение

к зонам охраны объекта культурного наследия
регионального значения «Церковь Успения, 1794 г.»,
расположенного по адресу: Московская область,
городской округ Домодедово, село Шубино, дом 37а
(далее – Объект)

Графическое описание местоположения границ зон охраны Объекта



Условные обозначения:



Объект



Территория Объекта



Выявленный объект культурного наследия «Ограда и сторожка, нач. XIX-XX вв.»



Граница охранной зоны Объекта



Граница зоны регулирования застройки и хозяйственной деятельности Объекта

Перечень координат характерных точек границ зон охраны Объекта

Сведения о местоположении границ объекта					
1. Система координат МСК-50					
2. Сведения о характерных точках границ объекта землеустройства					
Обозначение характерных точек границ	Координаты, м		Метод определения координат характерной точки	Средняя квадратическая погрешность положения характерной точки (Mt), м	Описание обозначения точки на местности (при наличии)
	X	Y			
1	2	3	4	5	6
I. Охранная зона Объекта					
Охранная зона. ОЗ					
1	423151.30	2220551.31	Картометрический метод	1,00	—
2	423070.09	2220525.04	Картометрический метод	1,00	—
3	423021.10	2220513.80	Картометрический метод	1,00	—
4	422999.56	2220519.70	Картометрический метод	1,00	—
5	422982.29	2220510.52	Картометрический метод	1,00	—
6	422969.23	2220507.74	Картометрический метод	1,00	—
7	422958.26	2220509.47	Картометрический метод	1,00	—
8	422947.67	2220492.97	Картометрический метод	1,00	—
9	422955.22	2220464.49	Картометрический метод	1,00	—
10	422975.26	2220424.67	Картометрический метод	1,00	—
11	422969.02	2220420.01	Картометрический метод	1,00	—
12	422904.76	2220375.50	Картометрический метод	1,00	—
13	422877.73	2220367.45	Картометрический метод	1,00	—
14	422842.80	2220361.61	Картометрический метод	1,00	—
15	422812.37	2220346.41	Картометрический метод	1,00	—
16	422829.81	2220259.75	Картометрический метод	1,00	—
17	422895.39	2220309.48	Картометрический метод	1,00	—
18	422948.47	2220340.06	Картометрический метод	1,00	—
19	422972.87	2220308.48	Картометрический метод	1,00	—
20	422997.10	2220325.52	Картометрический метод	1,00	—
21	423011.22	2220331.10	Картометрический метод	1,00	—
22	423052.88	2220358.64	Картометрический метод	1,00	—
23	423110.22	2220409.44	Картометрический метод	1,00	—
24	423170.85	2220445.17	Картометрический метод	1,00	—
1	423151.30	2220551.31	Картометрический метод	1,00	—
II. Зона регулирования застройки и хозяйственной деятельности Объекта					
Зона регулирования застройки и хозяйственной деятельности. ЗРЗ					
Внешний контур:					
25	423150.80	2220554.03	Картометрический метод	1,00	—
26	423146.33	2220576.92	Картометрический метод	1,00	—
27	423128.84	2220713.91	Картометрический метод	1,00	—
28	423128.92	2220725.48	Картометрический метод	1,00	—
29	422996.30	2220726.94	Картометрический метод	1,00	—
30	422996.51	2220717.41	Картометрический метод	1,00	—
31	422924.80	2220713.03	Картометрический метод	1,00	—

1	2	3	4	5	6
32	422857.23	2220690.52	Картометрический метод	1,00	—
33	422828.02	2220675.58	Картометрический метод	1,00	—
34	422724.64	2220588.36	Картометрический метод	1,00	—
35	422739.47	2220542.17	Картометрический метод	1,00	—
36	422776.50	2220498.72	Картометрический метод	1,00	—
15	422812.37	2220346.41	Картометрический метод	1,00	—
14	422842.80	2220361.61	Картометрический метод	1,00	—
13	422877.73	2220367.45	Картометрический метод	1,00	—
12	422904.76	2220375.50	Картометрический метод	1,00	—
11	422969.02	2220420.01	Картометрический метод	1,00	—
10	422975.26	2220424.67	Картометрический метод	1,00	—
9	422955.22	2220464.49	Картометрический метод	1,00	—
8	422947.67	2220492.97	Картометрический метод	1,00	—
7	422958.26	2220509.47	Картометрический метод	1,00	—
6	422969.23	2220507.74	Картометрический метод	1,00	—
5	422982.29	2220510.52	Картометрический метод	1,00	—
4	422999.56	2220519.70	Картометрический метод	1,00	—
3	423021.10	2220513.80	Картометрический метод	1,00	—
2	423070.09	2220525.04	Картометрический метод	1,00	—
1	423151.30	2220551.31	Картометрический метод	1,00	—
25	423150.80	2220554.03	Картометрический метод	1,00	—
Внутренний контур:					
37	422929.00	2220513.79	Картометрический метод	1,00	—
38	422935.40	2220514.00	Картометрический метод	1,00	—
39	422941.70	2220514.61	Картометрический метод	1,00	—
40	422959.66	2220516.04	Картометрический метод	1,00	—
41	422969.07	2220516.82	Картометрический метод	1,00	—
42	422992.65	2220518.78	Картометрический метод	1,00	—
43	422991.75	2220529.59	Картометрический метод	1,00	—
44	422994.44	2220532.91	Картометрический метод	1,00	—
45	423001.51	2220542.48	Картометрический метод	1,00	—
46	423007.38	2220550.66	Картометрический метод	1,00	—
47	423013.36	2220563.38	Картометрический метод	1,00	—
48	423014.17	2220566.58	Картометрический метод	1,00	—
49	423018.47	2220588.70	Картометрический метод	1,00	—
50	423011.65	2220619.25	Картометрический метод	1,00	—
51	423006.10	2220620.39	Картометрический метод	1,00	—
52	423001.64	2220619.66	Картометрический метод	1,00	—
53	422967.68	2220612.11	Картометрический метод	1,00	—
54	422947.09	2220600.51	Картометрический метод	1,00	—
55	422916.86	2220581.00	Картометрический метод	1,00	—
56	422914.59	2220554.83	Картометрический метод	1,00	—
57	422924.00	2220524.72	Картометрический метод	1,00	—
58	422925.34	2220521.52	Картометрический метод	1,00	—
37	422929.00	2220513.79	Картометрический метод	1,00	—



УТВЕРЖДЕНЫ
постановлением Правительства
Московской области
от 06.06.2025 № 625-ПП

ТРЕБОВАНИЯ К ГРАДОСТРОИТЕЛЬНЫМ РЕГЛАМЕНТАМ
в границах территорий зон охраны объекта культурного наследия
регионального значения «Церковь Успения, 1794 г.», расположенного
по адресу: Московская область, городской округ Домодедово,
село Шубино, дом 37а (далее – Объект)

I. Требования к градостроительным регламентам в границе территории охранной зоны Объекта предусматривают:

требования к градостроительным регламентам для участка ОЗ в границе территории охранной зоны Объекта не устанавливаются.

II. Требования к градостроительным регламентам для участка ЗРЗ в границе территории зоны регулирования застройки и хозяйственной деятельности Объекта предусматривают:

виды и параметры разрешенного использования земельных участков и объектов капитального строительства устанавливаются правилами землепользования и застройки муниципального образования с учетом настоящих требований;

строительство и реконструкцию зданий и сооружений со следующими ограничениями:

- высоту объектов капитального строительства – не более 12 метров от существующей отметки земли до максимально выступающих конструктивных элементов здания;

- высоту некапитальных строений, сооружений - не более 5 метров от существующей отметки земли до максимально выступающих конструктивных элементов строения, сооружения;

- силуэтность основных объемов – нейтральную;

- применение в отделке фасадов натуральных или имитирующих натуральные природные материалы (дерево, кирпич, штукатурка, природный камень) и цветовых решений, нейтральных по отношению к Объекту.

