



**ГУБЕРНАТОР
МОСКОВСКОЙ ОБЛАСТИ**

ПОСТАНОВЛЕНИЕ

12.05.2025 № 153-ПГ

г. Красногорск

**Об установлении охранной зоны памятника природы
областного значения «Семь ключей»**

В соответствии с Федеральным законом от 14.03.1995 № 33-ФЗ «Об особо охраняемых природных территориях», постановлением Правительства Российской Федерации от 19.02.2015 № 138 «Об утверждении Правил создания охранных зон отдельных категорий особо охраняемых природных территорий, установления их границ, определения режима охраны и использования земельных участков и водных объектов в границах таких зон», Законом Московской области № 96/2003-ОЗ «Об особо охраняемых природных территориях», с учетом решения Градостроительного совета Московской области от 06.11.2024 и в целях обеспечения внесения в Единый государственный реестр недвижимости данных о границах охранных зон постановляю:

1. Установить охранную зону памятника природы областного значения «Семь ключей».
2. Утвердить прилагаемое Положение об охранной зоне памятника природы областного значения «Семь ключей».
3. Установить границы охранной зоны памятника природы областного значения «Семь ключей» согласно приложению к настоящему постановлению.
4. Министерству экологии и природопользования Московской области в срок до 01.12.2025 обеспечить внесение изменений в постановление Правительства Московской области от 11.02.2009 № 106/5 «Об утверждении Схемы развития и размещения особо охраняемых природных территорий в Московской области» в части внесения сведений об охранной зоне памятника природы областного значения «Семь ключей».

022473 *

5. Министерству информации и молодежной политики Московской области обеспечить официальное опубликование (размещение) настоящего постановления на Интернет-портале Правительства Московской области (www.mosreg.ru) и на «Официальном интернет-портале правовой информации» (www.pravo.gov.ru).

6. Настоящее постановление вступает в силу на следующий день после дня его официального опубликования.

7. Контроль за выполнением настоящего постановления возложить на Вице-губернатора Московской области Локтева В.А.

Губернатор
Московской области



А.Ю. Воробьев

УТВЕРЖДЕНО
постановлением Губернатора
Московской области
от 12.05.2025 № 153-ПГ

ПОЛОЖЕНИЕ
об охранной зоне памятника природы областного значения
«Семь ключей»

I. Местонахождение

Московская область, Наро-Фоминский городской округ, между деревнями Золотьково, Семеново, Пушкарка и Мерчалово.

Охранная зона памятника природы областного значения «Семь ключей» (далее – охранная зона) состоит из одного участка.

II. Площадь

Площадь охранной зоны 171,49 га.

III. Территории, входящие в охранную зону

Охранная зона состоит из одного участка, примыкающего к границам памятника природы, и ограничена с севера – СНТ «Верея» и СНТ «Пушкарка», с востока – автодорогой между д. Мерчалово и Лужки, с юга – СНТ «Родники», с запада д. Золотьково, и д. Семеново.

Охранная зона создана без изъятия земель собственников, землевладельцев, землепользователей и арендаторов. Порядок оборота и использования земельных (и иных) участков регламентируется Земельным кодексом Российской Федерации, Федеральным законом от 24.07.2002 № 101-ФЗ «Об обороте земель сельскохозяйственного назначения».

IV. Описание охранной зоны

Территория охранной зоны приурочена к долине реки Протвы в ее верхнем течении в окружении холмистых моренных и волнистых моренно-

водноледниковых равнин западного района Смоленской физико-географической провинции (Верейско-Звенигородская наклонная равнина Смоленско-Московской моренной возвышенности). Неровная кровля коренных пород местности представлена известняками и доломитами каширского яруса среднего карбона.

Территория охранной зоны включает моренную и долинно-зандровую равнину, в которую врезан участок долины реки Протвы с аккумулятивными и цокольными террасами, а также подсклоновыми и широкими поймами. Абсолютные высоты территории охранной зоны изменяются от 167 м над уровнем моря (меженный урез воды в реке Протве на южной границе территории) до 214 м над уровнем моря (склон междуречной равнины в северо-восточной оконечности территории).

Наиболее возвышенные на территории охранной зоны участки моренной равнины сложены валунно-суглинистыми отложениями и перекрыты слоем пористых покровных суглинков. Долинно-зандровые равнины, занимающие высотный ярус между окружающими моренными и моренно-водноледниковыми междуречными равнинами и надпойменными террасами реки Протвы, сложены древнеаллювиально-водноледниковыми песчано-супесчаными отложениями с суглинистыми и гравийно-галечными прослоями. С поверхности здесь образовались суглинистые и алевроитовые отложения. Уклоны равнин составляют 1-4 градуса. Местами их поверхности осложнены слабовыраженными в рельефе западинами шириной 10-30 м, глубиной до 0,5-0,7 м.

Нижележащие поверхности надпойменных террас сложены древнеаллювиальными песками, часто перекрытыми покровными суглинками или алевроитами (на площадках) или пористым суглинистым делювием (на склонах). Площадки первой и второй надпойменных террас сформировались на высотах 8-12 и 20-25 м над руслом реки, соответственно.

На левобережье реки Протвы склоны долины имеют высоты до 22-24 м. Крутизна склонов достигает 25-35 градусов, местами – до 40 градусов. На вогнутом левом берегу излучины реки на высотах около 8-11 м над урезом воды образовалась цокольная первая надпойменная терраса. Ширина субгоризонтальных или пологонаклонных площадок первой надпойменной террасы составляет 15-40 м. Уклоны площадок – до 6-8 градусов. Борта террасы имеют высоту 6-9 м и крутизну 15-30 градусов. На склонах первой надпойменной террасы образовались многочисленные выходы известняков карбона на дневную поверхность, часто встречаются крупные известняковые глыбы. Здесь же на левобережных склонах первой надпойменной террасы реки Протвы образовались травертины – известковые отложения углекислых источников.

Левый берег прорезается несколькими протяженными эрозионными

формами – оврагами и балками. Наиболее крупная форма балочного типа залегает вдоль западной границы памятника природы и территории его охранной зоны и раскрывается на пойме реки Протвы. В своей нижней части балка имеет корытообразный профиль с плоским днищем. Ширина балки здесь достигает около 150 м, ширина днища – около 30 м. Склоны балки имеют высоту 8-12 м, крутизну – 20-30 градусов в нижних частях бортов, 7-10 градусов – в верхних. Борта балки сложены древнеаллювиальными песками, перекрытыми делювиальными суглинками. В днище – балочный песчано-супесчаный аллювий. Протяженность балки в пределах охранной зоны – 700 м. В нижнем течении балка принимает левый отрог длиной 500 м. На левом берегу в юго-восточной части охранной зоны с севера и с запада от СНТ «Родники» образовались три наиболее крупных оврага протяженностью до 350-400 м. Овраги имеют V-образную форму профиля, крутые борта и узкое днище. Ширина оврагов в средней и нижней части составляет около 60-80 м, ширина днища – 5-7 м. Высота бортов 4-6 м, крутизна – 20-40 градусов. На склонах – образовавшиеся в результате активного плоскостного смыва делювиальные суглинки и супеси, в днищах – пролювиальные и делювиальные пески, а также галечный, щебнистый и глыбистый материал.

На правом выпуклом берегу реки Протвы в пределах охранной зоны природы представлены широкие полого-наклонные поверхности двух надпойменных террас, в центральной части шпоры излучины реки плавно переходящие одна в другую, и участки их крутых бортов, высоты которых изменяются от 9-12 м (уровень первой надпойменной террасы) до 20-22 м над урезом воды в реке (уровень второй надпойменной террасы). Склоны имеют прямой или выпуклый профиль. Крутизна бортов изменяется в основном от 7-12 градусов до 15-30 градусов, часто более пологая (около 10 градусов) верхняя часть склона отделена от более крутой (до 25-30 градусов) нижней четким перегибом. Правый берег менее изрезан эрозионными формами, чем левый. На склонах террас отмечается только один относительно крупный овраг шириной 20-30 м. Крутизна бортов оврага – 20-30 градусов, высота – 3 м. По большей части эрозионные формы представлены здесь неглубоко врезанными ложбинами шириной до 10-30 м.

Крутые склоны долины подвержены влиянию карстовых, суффозионных, оползневых и осыпных процессов. На склонах встречаются карстово-суффозионные блюдцеобразные западины, чашеобразные отрицательные формы рельефа, воронки. Глубина воронок – до 1-2 м, ширина и длина – до 5-15 м. На крутых бортах террас, как правило, в местах близкого залегания грунтовых вод, образуются оползни. Участок с активными оползневыми процессами представлен на правом берегу реки у юго-восточного участка охранной зоны.

Здесь отмечаются оползневые террасы шириной 10-15 м и стенки отрыва высотой 3-5 м. В местах, где сочетаются активные оползневые процессы и карстово-суффозионные явления, образуются участки волнисто-бугристых склонов.

Левобережная пойма реки Протвы представлена преимущественно узкими подсклоновыми участками шириной до 10 м и лишь местами – более широкими фрагментами низкой и средней пойм. Наиболее широкие участки левобережной поймы образовались в западной и южной оконечностях памятника природы. У западной границы территории, к востоку от ручья, образовалась низкая пойма шириной 40 м. Ширина более высоких пойменных уровней (до 3 м над урезом реки) составляет здесь около 30 м. В юго-восточной части охранной зоны залесенная левобережная пойма (до 2-3 м над рекой) имеет ширину 70-80 м. На правом берегу на выпуклом участке реки ширина средней поймы достигает 40-50 м, высота – 1,5-2,5 м над руслом. Ширина низкой поймы – до 20-30 м, высота – до 1 м. Пойменные поверхности сложены песчаными аллювиальными отложениями, перекрытыми суглинками или алевроитами.

Водные объекты на территории охранной зоны представлены рекой Протвой, являющейся левым притоком реки Оки. Долина реки слабоизвилистая, трапециидальная. Склоны умеренно крутые, сильно расчлененные балками и оврагами, большей частью залесены. Пойма двухсторонняя или чередующаяся по берегам. Средняя ширина поймы в пределах расстраиваемого участка – до 200 м. Пойма сухая, большей частью луговая, кое-где поросшая кустарником.

Река Протва относится к восточноевропейскому типу внутригодового распределения стока: 59 процентов стока приходится на весну, 31 процент – на летне-осенний период, 10 процентов – на зимний. Уровенный режим реки характеризуется четко выраженным высоким весенним половодьем, низкой летней меженью, прерываемой дождевыми паводками и устойчивой продолжительной зимней меженью.

Почвенный покров территории охранной зоны представлен дерново-подзолистыми почвами и дерново-подзолистыми глееватыми почвами, сформировавшимися в условиях дополнительного увлажнения.

На пологих склонах возвышенных равнин охранной зоны представлены еловые леса с кленом остролистным и дубом черешчатым, лесничьи кислично-папоротниково-широколистравные с дубравными зелеными мхами. К крутым склонам долины реки Протвы на левом берегу приурочены старовозрастные кислично-широколистравные ельники. По склонам правого берега тянутся липовые леса с дубом и кленом широколистравные. На пойме и на склонах террас с сочтениями развиты сероольшаники с черемухой и лесничьи обыкновенной широколистравно-влажностравные и влажностравные.

Еловые с участием клена и дуба лещиновые кислично-папоротниково-широкоотравные леса сочетаются на пологих склонах с осиново-березово-еловыми широкоотравно-папоротниковыми. Ели, березы и осины отличаются значительным возрастом. Диаметр стволов елей составляет нередко 40-50 см, высота — более 30 м.

Дуб встречается единично, клен отмечен в основном во втором ярусе и в подросте. Изредка встречается подрост липы сердцелистной. Кроме лещины обыкновенной, в подлеске часто встречается жимолость лесная. В травяном ярусе пятнами встречаются кислица обыкновенная, сныть обыкновенная, яснотка зеленчуковая, осока волосистая. Повсеместно встречаются копытень европейский, звездчатка дубравная, щитовники мужской и картузианский, живучка ползучая, медуница неясная, осока лесная, бор развесистый. Мхи занимают 30-50 процентов проективного покрытия и представлены в основном эуринхиумом узкоклеточным, атрихиумом волнистым, плагиомниумом волнистым, циррифиллюмом волосоносным. На стволах деревьев (в основном, берез) местами отмечены радула сплюснутая и брахитециум рутовый.

Участки субнеморальных сомкнутых ельников жимолостных с лещиной кислично-зеленомошных отличаются обилием в напочвенном покрове кислицы и почти сплошным (70-80 процентов) ковром зеленых мхов, который образован эуринхиумом узкосетчатым и плагиомниумом остроконечным. Здесь повсеместно встречаются копытень европейский, яснотка зеленчуковая, живучка ползучая, медуница неясная, фиалка удивительная, осока лесная, адокса мускусная, ожика волосистая и бор развесистый. На некоторых участках пятнами растут двулепестник альпийский и подмаренник душистый, изредка встречаются коротконожка лесная, костяника каменистая, фегоптерис связывающий и голокучник Линнея.

В понижениях и ложбинах стока кроме елей, осин и берез встречаются ольха серая, черемуха обыкновенная, малина обыкновенная и жимолость обыкновенная (лесная), обильны звездчатка дубравная, осока лесная, чистец болотный, хвощи луговой и лесной, смолевка двудомная, кочедыжник женский.

На просеке под линией электропередачи, пересекающей леса территории, представлены влажноотравные сообщества с малиной, влажноотравьем, щавелем конским, бодяком огородным, щучкой дернистой, геранью болотной, ближе к реке отмечены пятна страусника обыкновенного.

На опушках лесов приводораздельных пологих склонов и зарастающих березой и ивой козьей залежах обильны полевица тонкая, василек луговой, вербейник обыкновенный, сивец луговой, ястребинка зонтичная, дудник лесной.

Правобережные склоны долины реки Протвы заняты полосами

старовозрастных еловых лесов с единичными старыми березами и соснами лещиновыми кислично-широкотравными. Диаметр стволов старых сосен в некоторых случаях достигает 60-70 см, пятнами растут яснотка зеленчуковая, сныть обыкновенная, осока волосистая, копытень европейский, медуница неясная, чина весенняя, колокольчик широколистный, хвощ луговой, кислица обыкновенная, фиалка удивительная.

Еловые, березово-еловые и елово-березовые старовозрастные леса на полого-наклонной равнине левобережья Протвы с участием осины лещиновые с жимолостью, черемухой папоротниково-широкотравные со снытью обыкновенной, смолевкой двудомной, крапивой двудомной, будрой плющевидной, гравилатом городским, звездчаткой дубравной, осокой волосистой, пролесником многолетним, ясноткой зеленчуковой, медуницей неясной, щитовником мужским, бором развесистым, чесночницей черешковой, чистецом лесным, ясноткой крапчатой, бутенем ароматным распространены в северо-восточной части памятника природы и прилегающем к нему участке охранной зоны, примыкающей к территории СНТ «Родники».

Еловые старовозрастные леса с участием березы, сформировавшиеся на левобережных склонах (крутизной 7-10 градусов) долины реки Протвы, представляют собой насаждения лещиновые волосистоосоковые с копытнем европейским, кислицей, пролесником многолетним, лютиком кашубским, ландышем майским, бором развесистым, звездчаткой жестколистной. Ели имеют диаметр стволов до 50-60 см, березы и осины – до 40-45 см. Встречаются березы с диаметром ствола до 60 см, единично отмечены рябина обыкновенная и ива козья. Из кустарников, помимо лещины обыкновенной, обычна жимолость лесная, реже – бересклет бородавчатый и калина гордовина. Здесь же встречаются участки сомкнутых тенистых ельников со снытью, пролесником, адоксой мускусной, воронцом колосистым, ветреницей лютиковой, осокой пальчатой, иногда очень обильна кислица обыкновенная. По окнам отмечены пятна осоки корневищной, в западинах обилён чистяк весенний. Ниже по склонам отмечены еловые старовозрастные леса лещиновые с пролесником, кислицей (обильна), бором, звездчатками дубравной и жестколистной, недотрогой мелкоцветковой, адоксой мускусной, копытнем европейским, колокольчиком широколистным, лютиком кашубским, медуницей, геранью лесной, чистяком весенним. Встречаются участки редкотравных тенистых ельников с фиалкой удивительной, борцом северным.

По крутым (около 25 градусов) склонам левого берега тянутся еловые старовозрастные леса с березой и осинкой лещиновые широкоотравные и папоротниково-широкотравные с колокольчиком широколистным, снытью (обильна), осокой волосистой (обильна), фиалкой удивительной, хвощом лесным.

Местами обилён колокольчик широколистный, встречаются медуница неясная, бересклет бородавчатый, адокса мускусная. На склоне крутизной 40-45 градусов развиты старовозрастные тенистые еловые с единичной березой и осиной с рябиной во втором ярусе бересклетово-лещиновые широколиственные леса с участками папоротниково-широколиственных с жимолостью, адоксой мускусной, кислицей, копытнем европейским, щитовником мужским (обилён), лютиком кашубским, мятликом дубравным, ландышем майским, борцом северным, единичным орляком обыкновенным и василистником водосборолистным, фиалкой удивительной, чиньей весенней, купеной многоцветковой.

Мелколиственные леса с ольхой серой, черемухой, кленом лещиновые широколиственно-влажнотравные приурочены к нижним частям склонов долины реки Протвы левого берега. Здесь встречаются колокольчик широколистный, копытень европейский, крапива, яснотка крапчатая, сныть обыкновенная.

По опушкам развиты сероольшаники сорнотравно-широколиственные с единичными старыми елями, березами, соснами, черемухой, бузиной красной, шиповником майским, бересклетом бородавчатым, крушиной ломкой, калиной, ежевикой кустистой, снытью обыкновенной, клевером средним, хохлаткой плотной, мятликом дубравным, душицей обыкновенной, ландышем майским, фиалкой опушенной, зверобоем продырявленным, буквицей лекарственной, коротконожкой перистой, пахучкой обыкновенной.

В нижних частях эрозионных форм с водотоками на левом берегу развиты сероольшаники широколиственно-разнотравные со старыми елями и березами с диаметром ствола 45 см, здесь обильны колокольчик широколистный, сныть обыкновенная, копытень европейский, пролесник многолетний, звездчатка дубравная, борец северный, хохлатка плотная.

Склоновые ольшаники левого берега прорезаны небольшими ручьями, вдоль которых растут сердечник горький, мятлик расставленный, мятлик обыкновенный, кипрей волосистый, дербенник иволистный, манник плавающий, незабудка скорпионовидная, кипрей розовый, мхи – кратоневрон папоротниковидный и брахитециум ручейный, которые часто доминируют по берегам и в руслах ручьев, впадающих в реку Протву.

Склон надпойменной террасы занят сообществами с ивой ломкой, старыми липами, черемухой, лещиной, бузиной, хмелем обыкновенным, колокольчиком широколистным, кострецом безостым, снытью обыкновенной, бодяком огородным, мягковолосником водным, ясноткой крапчатой, лютиком ползучим, бутеном ароматным, бором развесистым, будрой плющевидной, гулявником прямым.

Луга в нижней части долины реки Протвы южной экспозиции заняты красочными многовидовыми разнотравно-мятликовыми лугами с мятликом

узколистным, осоками ранней, колосистой и мохнатой, овсяницей красной, тимофеевкой луговой, короставником полевым, репешком обыкновенным, душицей обыкновенной, колокольчиками скученным, раскидистым и крапиволистным, буквицей лекарственной, земляникой зеленой, васильками луговым и шероховатым, подмаренником мягким, трясункой средней, люцерной серповидной, черноголовкой обыкновенной, овсяницей луговой, клевером горным, кульбабой шершавой, лютиком многоцветковым, тысячелистником обыкновенным, верониками дубравной и широколистной, истодом хохлатым, горечавкой крестовидной. На опушке образовался участок луга с доминированием бутеня ароматного, буквицы, душицы, с коровяком черным, клевером средним, бедренцом камнеломковым, первоцветом весенним.

Небольшие участки склоновых лугов среди сероольшаников на склонах отличаются обилием купыря лесного, ежи сборной, костреца безостого, герани луговой, свербиги восточной. Местами на склонах обильны ластовень ласточкин, горошек лесной, осока мохнатая.

Пойменные сероольшаники с черемухой, местами кленом и елью, хмелем, малиной, крапивой и влажнотравьем, а также колокольчиком широколиственным, бутенями ароматным и Прескотта располагаются по берегам реки Протвы. Местами обильны страусник обыкновенный и таволга вязолистная. Сероольшаники с черемухой крапивно-влажнотравные с малиной, таволгой вязолистной, селезеночником очереднолистным, ясноткой крапчатой встречаются и по нижним частям склонов оврагов и балок.

На пойме реки Протвы имеются участки высокотравных пойменных кострецовых лугов с ежевикой, кострецом безостым, крапивой, полынью обыкновенной, вероникой длиннолистной, таволгой вязолистной, геранью луговой, бутенями Прескотта и ароматным, чистецом болотным, бодяком огородным, крапивой, купырем, вероникой длиннолистной, снытью, борщевиком сибирским, свербигой восточной, крестовником приречным, зюзником европейским, подмаренником приручейным, мятликом обыкновенным, колокольчиком широколиственным, лопухом паутинистым, валерианой лекарственной. По берегам реки обычны ольха серая, черемуха, ивы ломкая, трехтычинковая и пепельная, хмель, смородина черная, эхиноцистис лопастной. По безымянному ручью, впадающему в реку Протву (западная часть охранной зоны), обилен канареечник тростниковидный.

Животный мир охранной зоны отличается хорошей сохранностью и репрезентативностью для соответствующих природных сообществ Московской области. Основу фаунистического комплекса наземных позвоночных животных составляют виды, характерные для хвойных и лиственных лесов Нечерноземного центра России.

В границах охранный зоны выделяются четыре основных зооформации: хвойных лесов; смешанных лесов; водно-болотных местообитаний; лугово-опушечных местообитаний.

Зооформация хвойных лесов, привязанная в своем распространении на рассматриваемой территории к еловым и елово-мелколиственным лесам разных типов, занимает преобладающую ее часть. Основу населения хвойных лесов составляют: обыкновенная жаба, зеленая пеночка, белобровик, желна, обыкновенная сойка, обыкновенный снегирь, ворон, буроголовая гаичка, обыкновенная бурозубка, лесная куница, рыжая полевка, обыкновенная белка.

На участках смешанных лесов территории охранный зоны преобладают выходцы из европейских широколиственных лесов: малый пестрый дятел, зарянка, рябинник, вяхирь, обыкновенная кукушка, славка-черноголовка, мухоловка-пеструшка, лесная мышь.

Во всех типах лесов охранный зоны встречаются: зяблик, обыкновенный поползень, большой пестрый дятел, певчий дрозд, пеночка-теньковка, большая синица, обыкновенная лазоревка, длиннохвостая синица, обыкновенный еж, заяц-беляк, обыкновенный крот, кабан, европейский лось.

Зооформация лугово-опушечных местообитаний играет важную роль в поддержании биоразнообразия памятника природы. Виды животных, относящиеся к зооформации открытых местообитаний, характеризуются различными требованиями к размеру мест обитания. В основном этот тип животного населения связан с лугами в долине реки Протвы, лесными полянами, опушками. Характерными представителями авифауны данных местообитаний являются: обыкновенный канюк, болотный лунь, лесной конек, обыкновенная овсянка, серая славка, обыкновенная сорока, белая трясогузка, обыкновенный жулан, обыкновенная чечевица, черноголовый щегол, которые могут образовывать на рассматриваемой территории локальные популяции. Среди млекопитающих в этих сообществах наиболее часто встречаются: обыкновенный крот и обыкновенная полевка.

Пойма реки Протвы, овраги и балки с впадающими в нее ручьями служат местом обитания видов водно-болотной зооформации. Среди амфибий здесь довольно многочисленны озерная, травяная и остромордая лягушки. Среди птиц в этих биотопах наиболее часто встречаются кулики черныш и перевозчик, кряква, ласточка-береговушка, болотная камышевка, садовая славка, славка-завирушка, обыкновенный соловей, кормятся серые цапли. Среди млекопитающих здесь наиболее обычны: обыкновенный бобр, ондатра и водяная полевка.

Во всех типах естественных местообитаний охранный зоны встречаются: горностай, обыкновенная ласка, европейский лось, кабан, обыкновенная лисица.

К населенным пунктам, соседствующим с территорией охранной зоны, тяготеют: серая ворона, деревенская ласточка, черный стриж, обыкновенный скворец, белая трясогузка и ряд перечисленных выше луговых видов.

V. Объекты особой охраны

Ценные в экологическом, научном, культурном и эстетическом отношении природные объекты: еловые леса с кленом и дубом лещиновые кислично-папоротниково-широколистравные с дубравными зелеными мхами, старовозрастные кислично-широколистравные еловые склоновые леса; липовые леса с дубом и кленом широколистравные; сероольшаники с елью, березой и черемухой лещиновые широколистравно-влажностравные и влажностравные; пойменные влажностравные сероольшаники и луга.

VI. Основные источники негативного антропогенного воздействия

1. Существующие:

- 1) самодетельная рекреация – нарушение почвенно-растительного покрова, группа факторов беспокойства для диких животных, загрязнение и засорение территории;
- 2) сброс отходов производства и потребления на территорию, замусоривание;
- 3) браконьерский лов рыбы;
- 4) самовольный забор (откачка) воды из родников и сочений;
- 5) самовольное возведение временных построек;
- 6) складирование строительных материалов в лесу;
- 7) заезд автомобилей и иных моторных транспортных средств и их перемещение по территории охранной зоны, в том числе вне имеющих дорог общего пользования, включая легкие моторные средства типа квадроциклов и снегоходов – фактор беспокойства для животных, нарушение почвенно-растительного покрова;
- 8) неосторожное обращение с огнем, поджоги сухой травы, лесной подстилки, устройство весенних палов – лесные и луговые пожары;
- 9) сбор редких дикорастущих растений на букеты, а также выкапывание с последующей пересадкой редких и охраняемых видов растений, обладающих декоративными свойствами.

2. Потенциальные:

- 1) любое строительство, прокладка автомобильных и лесных дорог, трубопроводов, сетей водоотведения и водоснабжения, линий электропередачи, линий связи;
- 2) разведка и добыча нерудных полезных ископаемых;
- 3) возрастание рекреационного воздействия.

VII. Режим особой охраны

1. Допустимые виды деятельности:

- 1) охрана, защита и воспроизводство лесов в соответствии с их целевым назначением (защитные леса) и категориями защитных лесов;
- 2) выборочные санитарные рубки;
- 3) рубка аварийных деревьев (в целях недопущения вреда жизни и здоровью граждан или ущерба государственному имуществу и имуществу граждан);
- 4) уборка неликвидной древесины в насаждениях, расположенных вблизи населенных пунктов, садоводческих товариществ, вдоль автомобильных дорог, а также в местах образования ветровала, бурелома, снеголома, верховых и низовых пожаров;
- 5) расчистка, разрубка квартальных, граничных просек;
- 6) содержание (расчистка) просек в пределах охранных зон трубопроводов, сетей водоотведения и водоснабжения, линий электропередачи, линий связи;
- 7) осуществление противопожарных мероприятий;
- 8) эксплуатация, ремонт, капитальный ремонт, обслуживание и реконструкция существующих лесных дорог, автомобильных дорог, трубопроводов, сетей водоотведения и водоснабжения, линий электропередачи, линий связи;
- 9) прокладка новых трубопроводов, сетей водоотведения и водоснабжения, линий электропередачи, линий связи вне мест обитания и произрастания охраняемых видов животных и растений, а также вне мест расположения иных ценных природных объектов с уведомлением Министерства экологии и природопользования Московской области (далее – уполномоченный орган);
- 10) прокладка автомобильной дороги общего пользования «подъезд к объектам рекреационного назначения», предусмотренной Генеральным планом Наро-Фоминского городского округа Московской области, утвержденным решением Совета депутатов Наро-Фоминского городского округа Московской области от 24.03.2020 № 4/46 (ред. от 18.06.2024 № 8/35), с уведомлением уполномоченного органа;

11) на землях сельскохозяйственного назначения: производство традиционных сельскохозяйственных культур, нарушение почвенного покрова, распашка земель, сенокошение, регулируемый выпас скота, применение химических средств борьбы с вредителями, болезнями растений, сорняками и малоценными породами деревьев и кустарников, складирование и применение ядохимикатов и минеральных удобрений, навоза, складирование горюче-смазочных материалов, а также проведение культуртехнической мелиорации по вводу в оборот земель сельскохозяйственного назначения;

12) на землях сельскохозяйственного назначения, отнесенных к зоне сельскохозяйственного производства (СХ-3), размещение объектов, указанных в пункте 2 статьи 77 Земельного кодекса Российской Федерации (за исключением жилых домов), с уведомлением уполномоченного органа;

13) создание элементов экологической инфраструктуры с уведомлением уполномоченного органа, в том числе:

вынесение на местность границ охранный зоны путем установки информационных щитов (аншлагов);

создание экологических и экотуристских троп;

14) проведение организованных эколого-просветительских и научно-исследовательских мероприятий с уведомлением уполномоченного органа;

15) проведение культурно-массовых мероприятий, спортивных соревнований, фестивалей допускается вне мест обитания и произрастания охраняемых видов животных и растений, а также вне мест расположения иных ценных природных объектов и только с уведомлением уполномоченного органа;

16) пешие, лыжные, велосипедные и конные прогулки отдыхающих по имеющимся тропам;

17) любительская фото-, видео- и киносъемка;

18) сбор гражданами пищевых ресурсов (грибы, ягоды, орехи) для личного потребления;

19) любительское рыболовство в соответствии с правилами рыболовства для Волжско-Каспийского рыбохозяйственного бассейна, утвержденными приказом Министерства сельского хозяйства Российской Федерации от 13.10.2022 № 695 «Об утверждении правил рыболовства для Волжско-Каспийского рыбохозяйственного бассейна»;

20) сезонное добывание неохраняемых охотничьих ресурсов в целях любительской охоты;

21) устройство искусственных гнезд, дуплянок, скворечников, подкормочных площадок для птиц;

22) удаление чужеродных видов растений из естественных экологических систем экологически допустимыми способами, в том числе применение для этого сертифицированных химических реагентов.

2. Запрещенные виды деятельности:

1) любое строительство, прокладка автомобильных дорог, кроме разрешенных пунктом 1 «Допустимые виды деятельности» настоящего раздела, а также кроме временных дорог без покрытия лесохозяйственного и сельскохозяйственного назначения вне мест произрастания охраняемых видов растений и мест обитания охраняемых видов животных;

2) любые рубки, кроме разрешенных пунктом 1 «Допустимые виды деятельности» настоящего раздела, вывоз древесины по непромёрзшей почве;

3) нарушение почвенного покрова, распашка земель (за исключением разрешенных пунктом 1 «Допустимые виды деятельности» настоящего раздела, а также работ по лесовосстановлению после проведения санитарно-оздоровительных мероприятий и мер противопожарного обустройства лесов);

4) интродукция чужеродных видов растений и животных;

5) виды деятельности, приводящие к загрязнению территории и водных объектов, в том числе:

проведение авиационно-химических работ;

применение химических средств борьбы с вредителями, болезнями растений, сорняками и малоценными породами деревьев и кустарников за исключением мероприятий по борьбе с борщевиком Сосновского и феромонных ловушек, а также на землях сельскохозяйственного назначения;

складирование ядохимикатов, минеральных удобрений, горюче-смазочных материалов, навоза, за исключением разрешенных пунктом 1 «Допустимые виды деятельности» настоящего раздела;

сброс отходов производства и потребления на территорию и в водотоки, замусоривание, устройство навалов мусора;

6) деятельность, вызывающая изменение естественного гидрологического режима, в том числе: спрямление и перенаправление русел ручьев и малых рек, их перегораживание и канализирование; засыпка болот; осушительная мелиорация;

7) поджигание растительности, устройство палов, сжигание мусора;

8) использование пиротехнических средств;

9) разведение костров вне специально отведенных и оборудованных для этого участков;

10) осуществление рекреационной деятельности за пределами специально предусмотренных для этого мест;

11) проведение культурно-массовых мероприятий, спортивных соревнований, фестивалей, кроме видов деятельности разрешенных пунктом 1 «Допустимые виды деятельности» настоящего раздела без уведомления уполномоченного органа;

12) мойка транспортных средств;

13) взрывные работы;

14) разведка и добыча полезных ископаемых, за исключением научно-исследовательских работ по геологическому изучению недр для государственных нужд и государственному мониторингу состояния недр;

15) заезд на территорию охранной зоны и перемещение по ней с использованием моторных транспортных средств вне автомобильных и лесных дорог (кроме необходимых для осуществления видов деятельности, разрешенных пунктом 1 «Допустимые виды деятельности» настоящего раздела, а также кроме транспорта для осуществления лесохозяйственной и сельскохозяйственной деятельности, природоохранного патрулирования и иной природоохранной деятельности, транспорта экстренных служб);

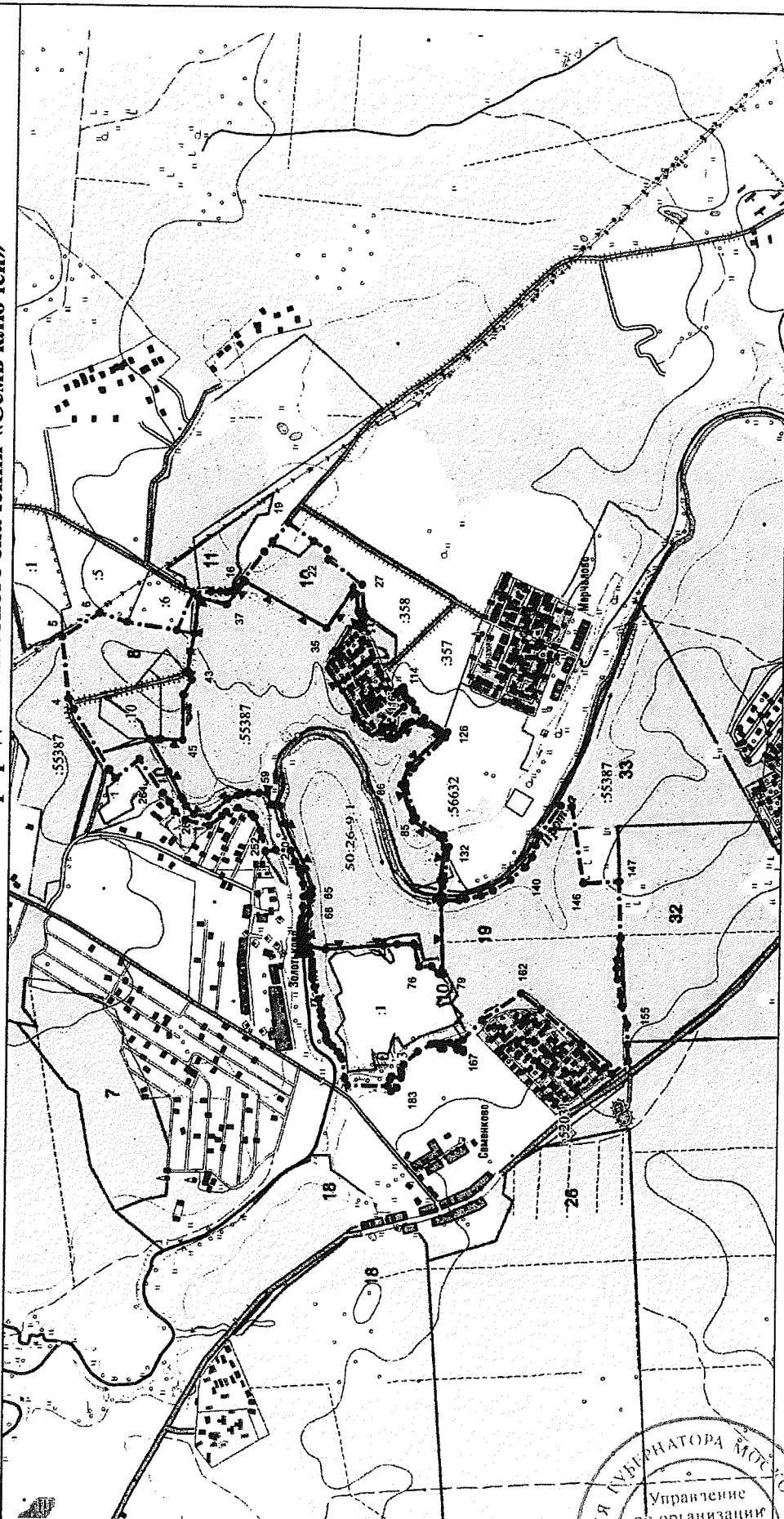
16) выгул собак без поводков;

17) сбор охраняемых видов растений и их частей;

18) уничтожение или изъятие из природы охраняемых видов животных;

19) уничтожение и повреждение аншлагов, стендов, других информационных знаков и указателей, нанесение надписей и знаков на деревьях.

Схема территории охранной зоны памятника природы областного значения «Семь ключей»



Масштаб 1:25 000

Условные обозначения:

Границы памятника природы	Границы лесных кварталов	Границы земельных участков
Границы охранной зоны памятника природы	Номер лесного квартала	Кадастровый номер земельного участка
Реестровый номер памятника природы	Поворотные точки границ охранной зоны памятника природы	
50:26-9.1	30	:228
	4	



Приложение
к постановлению Губернатора
Московской области
от 12.05.2025 № 153-ПГ

ГРАНИЦЫ
охранной зоны памятника природы областного значения
«Семь ключей»

Описание местоположения границ охранной зоны памятника природы областного значения «Семь ключей» (далее – охранная зона).

Раздел 1

№ п/п	Характеристики объекта	Описание характеристик
1	2	3
1	Местоположение объекта	Московская область, Наро-Фоминский городской округ, между деревнями Золотково, Семеново, Пушкарка и Мерчалово. Примыкает к границам памятника природы областного значения «Семь ключей».
2	Площадь объекта +/- величина погрешности определения площади (Р +/- Дельта Р)	1714873 +/- 22917 м ²
3	Иные характеристики объекта	1. Допустимые виды деятельности: 1) охрана, защита и воспроизводство лесов в соответствии с их целевым назначением (защитные леса) и категориями защитных лесов; 2) выборочные санитарные рубки; 3) рубка аварийных деревьев (в целях недопущения вреда жизни и здоровью граждан или ущерба государственному имуществу и имуществу граждан); 4) уборка неликвидной древесины в насаждениях, расположенных вблизи населенных пунктов, садоводческих товариществ, вдоль автомобильных дорог, а также в местах образования ветровала, бурелома, снеголома, верховых и низовых пожаров; 5) расчистка, разрубка квартальных, граничных

просек;

6) содержание (расчистка) просек в пределах охранных зон трубопроводов, сетей водоотведения и водоснабжения, линий электропередачи, линий связи;

7) осуществление противопожарных мероприятий;

8) эксплуатация, ремонт, капитальный ремонт, обслуживание и реконструкция существующих лесных дорог, автомобильных дорог, трубопроводов, сетей водоотведения и водоснабжения, линий электропередачи, линий связи;

9) прокладка новых трубопроводов, сетей водоотведения и водоснабжения, линий электропередачи, линий связи вне мест обитания и произрастания охраняемых видов животных и растений, а также вне мест расположения иных ценных природных объектов с уведомлением Министерства экологии и природопользования Московской области (далее – уполномоченный орган);

10) прокладка автомобильной дороги общего пользования «подъезд к объектам рекреационного назначения», предусмотренной Генеральным планом Наро-Фоминского городского округа Московской области, утвержденным решением Совета депутатов Наро-Фоминского городского округа Московской области от 24.03.2020 № 4/46 (ред. от 18.06.2024 № 8/35), с уведомлением уполномоченного органа;

11) на землях сельскохозяйственного назначения: производство традиционных сельскохозяйственных культур, нарушение почвенного покрова, распашка земель, сенокосение, регулируемый выпас скота, применение химических средств борьбы с вредителями, болезнями растений, сорняками и малоценными породами деревьев и кустарников, складирование и применение ядохимикатов и минеральных удобрений, навоза, складирование горюче-смазочных материалов, а также проведение культуртехнической мелиорации по вводу в оборот земель сельскохозяйственного назначения;

12) на землях сельскохозяйственного назначения, отнесенных к зоне сельскохозяйственного производства (СХ-3), размещение объектов, указанных в пункте 2 статьи 77 Земельного кодекса Российской Федерации (за исключением жилых домов), с уведомлением уполномоченного органа;

13) создание элементов экологической инфраструктуры с уведомлением уполномоченного органа, в том числе:

вынесение на местность границ охранной зоны путем установки информационных щитов (аншлагов);

создание экологических и экотуристских троп;

14) проведение организованных эколого-просветительских и научно-исследовательских мероприятий с уведомлением уполномоченного органа;

15) проведение культурно-массовых мероприятий,

спортивных соревнований, фестивалей допускается вне мест обитания и произрастания охраняемых видов животных и растений, а также вне мест расположения иных ценных природных объектов и только с уведомлением уполномоченного органа;

16) пешие, лыжные, велосипедные и конные прогулки отдыхающих по имеющимся тропам;

17) любительская фото-, видео- и киносъемка;

18) сбор гражданами пищевых ресурсов (грибы, ягоды, орехи) для личного потребления;

19) любительское рыболовство в соответствии с правилами рыболовства для Волжско-Каспийского рыбохозяйственного бассейна, утвержденными приказом Министерства сельского хозяйства Российской Федерации от 13.10.2022 № 695 «Об утверждении правил рыболовства для Волжско-Каспийского рыбохозяйственного бассейна»;

20) сезонное добывание неохранных охотничьих ресурсов в целях любительской охоты;

21) устройство искусственных гнезд, дуплянок, скворечников, подкормочных площадок для птиц;

22) удаление чужеродных видов растений из естественных экологических систем экологически допустимыми способами, в том числе применение для этого сертифицированных химических реагентов.

2. Запрещенные виды деятельности:

1) любое строительство, прокладка автомобильных дорог, кроме разрешенных пунктом 1 «Допустимые виды деятельности» настоящего раздела, а также кроме временных дорог без покрытия лесохозяйственного и сельскохозяйственного назначения вне мест произрастания охраняемых видов растений и мест обитания охраняемых видов животных;

2) любые рубки, кроме разрешенных пунктом 1 «Допустимые виды деятельности» настоящего раздела, вывоз древесины по непромёрзшей почве;

3) нарушение почвенного покрова, распашка земель (за исключением разрешенных пунктом 1 «Допустимые виды деятельности» настоящего раздела, а также работ по лесовосстановлению после проведения санитарно-оздоровительных мероприятий и мер противопожарного обустройства лесов);

4) интродукция чужеродных видов растений и животных;

5) виды деятельности, приводящие к загрязнению территории и водных объектов, в том числе:

проведение авиационно-химических работ;

применение химических средств борьбы с вредителями, болезнями растений, сорняками и малоценными породами деревьев и кустарников за исключением мероприятий по борьбе с борщевиком Сосновского и феромонных ловушек, а также на землях

сельскохозяйственного назначения;

складирование ядохимикатов, минеральных удобрений, горюче-смазочных материалов, навоза, за исключением разрешенных пунктом 1 «Допустимые виды деятельности» настоящего раздела;

сброс отходов производства и потребления на территорию и в водотоки, замусоривание, устройство навалов мусора;

6) деятельность, вызывающая изменение естественного гидрологического режима, в том числе: спрямление и перенаправление русел ручьев и малых рек, их перегораживание и канализирование; засыпка болот; осушительная мелиорация;

7) поджигание растительности, устройство палов, сжигание мусора;

8) использование пиротехнических средств;

9) разведение костров вне специально отведенных и оборудованных для этого участков;

10) осуществление рекреационной деятельности за пределами специально предусмотренных для этого мест;

11) проведение культурно-массовых мероприятий, спортивных соревнований, фестивалей, кроме видов деятельности разрешенных пунктом 1 «Допустимые виды деятельности» настоящего раздела без уведомления уполномоченного органа;

12) мойка транспортных средств;

13) взрывные работы;

14) разведка и добыча полезных ископаемых, за исключением научно-исследовательских работ по геологическому изучению недр для государственных нужд и государственному мониторингу состояния недр;

15) заезд на территорию охранный зоны и перемещение по ней с использованием моторных транспортных средств вне автомобильных и лесных дорог (кроме необходимых для осуществления видов деятельности, разрешенных пунктом 1 «Допустимые виды деятельности» настоящего раздела, а также кроме транспорта для осуществления лесохозяйственной и сельскохозяйственной деятельности, природоохранного патрулирования и иной природоохранной деятельности, транспорта экстренных служб);

16) выгул собак без поводков;

17) сбор охраняемых видов растений и их частей;

18) уничтожение или изъятие из природы охраняемых видов животных;

19) уничтожение и повреждение аншлагов, стендов, других информационных знаков и указателей, нанесение надписей и знаков на деревьях.

Раздел 2

Сведения о местоположении границ объекта					
1. Система координат МСК-50 зона 1					
2. Сведения о характерных точках границ объекта землеустройства					
Обозначение характерных точек границ	Координаты, м		Метод определения координат характерной точки	Средняя квадратическая погрешность положения характерной точки (Mt), м	Описание обозначения точки на местности (при наличии)
	X	Y			
1	2	3	4	5	6
1	430456,30	1291095,32	Метод спутниковых геодезических измерений (определений)	0.10	-
2	430486,86	1291137,50	Метод спутниковых геодезических измерений (определений)	0.10	-
3	430659,48	1291435,86	Метод спутниковых геодезических измерений (определений)	0.10	-
4	430684,34	1291484,89	Метод спутниковых геодезических измерений (определений)	0.10	-
5	430718,00	1291789,61	Метод спутниковых геодезических измерений (определений)	0.10	-
6	430540,70	1291909,90	Метод спутниковых геодезических измерений (определений)	0.10	-
7	430407,01	1291866,75	Метод спутниковых геодезических измерений (определений)	0.10	-

8	430173,03	1291827,72	Метод спутниковых геодезических измерений (определений)	0.10	-
9	430092,91	1292013,67	Метод спутниковых геодезических измерений (определений)	0.10	-
10	430003,96	1292022,67	Метод спутниковых геодезических измерений (определений)	0.10	-
11	429961,13	1292020,70	Метод спутниковых геодезических измерений (определений)	0.10	-
12	429926,79	1292018,98	Метод спутниковых геодезических измерений (определений)	0.10	-
13	429906,77	1292021,89	Метод спутниковых геодезических измерений (определений)	0.10	-
14	429892,23	1292029,51	Метод спутниковых геодезических измерений (определений)	0.10	-
15	429877,09	1292045,28	Метод спутниковых геодезических измерений (определений)	0.10	-
16	429849,89	1292079,18	Метод спутниковых геодезических измерений (определений)	0.10	-
17	429747,25	1292220,51	Метод спутниковых геодезических измерений (определений)	0.10	-
18	429706,27	1292270,51	Метод спутниковых геодезических измерений (определений)	0.10	-

19	429628,97	1292360,97	Метод спутниковых геодезических измерений (определений)	0.10	-
20	429500,75	1292272,69	Метод спутниковых геодезических измерений (определений)	0.10	-
21	429438,98	1292232,17	Метод спутниковых геодезических измерений (определений)	0.10	-
22	429433,46	1292182,06	Метод спутниковых геодезических измерений (определений)	0.10	-
23	429253,27	1292062,91	Метод спутниковых геодезических измерений (определений)	0.10	-
24	429244,47	1291933,89	Метод спутниковых геодезических измерений (определений)	0.10	-
25	429232,23	1291901,95	Метод спутниковых геодезических измерений (определений)	0.10	-
26	429239,29	1291850,99	Метод спутниковых геодезических измерений (определений)	0.10	-
27	429251,51	1291859,14	Метод спутниковых геодезических измерений (определений)	0.10	-
28	429254,22	1291858,04	Метод спутниковых геодезических измерений (определений)	0.10	-
29	429263,78	1291851,02	Аналитический метод	2.50	-

30	429261,52	1291870,61	Аналитический метод	2.50	-
31	429262,98	1291914,89	Аналитический метод	2.50	-
32	429271,80	1291930,74	Аналитический метод	2.50	-
33	429279,44	1292015,11	Аналитический метод	2.50	-
34	429300,47	1292047,09	Аналитический метод	2.50	-
35	429437,30	1291846,82	Аналитический метод	2.50	-
36	429840,20	1292072,91	Аналитический метод	2.50	-
37	429928,65	1291958,67	Аналитический метод	2.50	-
38	430066,50	1291992,00	Аналитический метод	2.50	-
39	430085,49	1291814,00	Аналитический метод	2.50	-
40	430102,26	1291725,52	Аналитический метод	2.50	-

41	430117,11	1291628,20	Аналитический метод	2.50	-
42	430126,82	1291620,68	Аналитический метод	2.50	-
43	430095,97	1291584,62	Аналитический метод	2.50	-
44	430136,03	1291511,70	Аналитический метод	2.50	-
45	430135,17	1291288,10	Аналитический метод	2.50	-
46	430243,79	1291289,57	Аналитический метод	2.50	-
47	430293,44	1291290,24	Аналитический метод	2.50	-
48	430205,84	1291131,42	Аналитический метод	2.50	-
49	430140,13	1291008,66	Аналитический метод	2.50	-
50	430131,46	1290992,20	Аналитический метод	2.50	-
51	430116,23	1290963,28	Аналитический метод	2.50	-

52	430077,96	1290921,20	Аналитический метод	2.50	-
53	430007,73	1290912,45	Аналитический метод	2.50	-
54	429914,01	1290998,67	Аналитический метод	2.50	-
55	429865,29	1291016,10	Аналитический метод	2.50	-
56	429847,55	1291022,44	Аналитический метод	2.50	-
57	429812,57	1291027,76	Аналитический метод	2.50	-
58	429761,15	1291027,58	Аналитический метод	2.50	-
59	429720,31	1291027,43	Аналитический метод	2.50	-
60	429700,83	1290972,21	Аналитический метод	2.50	-
61	429683,49	1290969,18	Аналитический метод	2.50	-
62	429657,15	1290965,37	Аналитический метод	2.50	-

63	429632,24	1290882,08	Аналитический метод	2.50	-
64	429525,74	1290656,75	Аналитический метод	2.50	-
65	429493,64	1290561,66	Аналитический метод	2.50	-
66	429492,63	1290530,85	Аналитический метод	2.50	-
67	429510,38	1290536,07	Аналитический метод	2.50	-
68	429506,49	1290434,17	Аналитический метод	2.50	-
69	429524,55	1290364,31	Аналитический метод	2.50	-
70	429517,50	1290316,28	Аналитический метод	2.50	-
71	429500,96	1290275,38	Аналитический метод	2.50	-
72	429424,56	1290260,56	Аналитический метод	2.50	-
73	429128,76	1290285,51	Аналитический метод	2.50	-

74	429062,32	1290292,24	Аналитический метод	2.50	-
75	428980,46	1290294,49	Аналитический метод	2.50	-
76	428952,68	1290183,84	Аналитический метод	2.50	-
77	428891,40	1290185,87	Аналитический метод	2.50	-
78	428855,08	1290149,08	Аналитический метод	2.50	-
79	428835,97	1290145,28	Аналитический метод	2.50	-
80	428849,53	1290496,95	Аналитический метод	2.50	-
81	428851,97	1290541,12	Аналитический метод	2.50	-
82	428854,43	1290613,18	Аналитический метод	2.50	-
83	428832,82	1290771,52	Аналитический метод	2.50	-
84	428855,69	1290820,08	Аналитический метод	2.50	-

85	428991,14	1290902,20	Аналитический метод	2.50	-
86	429049,57	1291078,97	Аналитический метод	2.50	-
87	429010,02	1291172,51	Аналитический метод	2.50	-
88	428852,36	1291325,66	Аналитический метод	2.50	-
89	428849,19	1291334,63	Аналитический метод	2.50	-
90	428877,11	1291354,47	Аналитический метод	2.50	-
91	428933,00	1291376,37	Аналитический метод	2.50	-
92	428960,73	1291385,09	Аналитический метод	2.50	-
93	428965,47	1291386,58	Аналитический метод	2.50	-
94	429002,65	1291389,99	Аналитический метод	2.50	-
95	429020,84	1291381,72	Аналитический метод	2.50	-

96	429026,23	1291379,27	Аналитический метод	2.50	-
97	429035,51	1291370,34	Аналитический метод	2.50	-
98	429047,10	1291348,60	Аналитический метод	2.50	-
99	429068,14	1291325,32	Аналитический метод	2.50	-
100	429085,33	1291309,65	Аналитический метод	2.50	-
101	429099,99	1291306,78	Аналитический метод	2.50	-
102	429108,53	1291308,26	Аналитический метод	2.50	-
103	429109,82	1291309,34	Аналитический метод	2.50	-
104	429114,27	1291313,05	Аналитический метод	2.50	-
105	429093,05	1291357,91	Аналитический метод	2.50	-
106	429098,92	1291369,25	Аналитический метод	2.50	-

107	429121,81	1291361,74	Аналитический метод	2.50	-
108	429141,80	1291359,68	Аналитический метод	2.50	-
109	429146,33	1291363,77	Аналитический метод	2.50	-
110	429041,87	1291463,87	Метод спутниковых геодезических измерений (определений)	0.10	-
111	429080,65	1291524,28	Метод спутниковых геодезических измерений (определений)	0.10	-
112	429071,02	1291537,48	Метод спутниковых геодезических измерений (определений)	0.10	-
113	429057,34	1291552,20	Метод спутниковых геодезических измерений (определений)	0.10	-
114	429043,66	1291559,04	Метод спутниковых геодезических измерений (определений)	0.10	-
115	429041,54	1291544,32	Метод спутниковых геодезических измерений (определений)	0.10	-
116	429042,08	1291531,68	Метод спутниковых геодезических измерений (определений)	0.10	-
117	429037,34	1291515,90	Метод спутниковых геодезических измерений (определений)	0.10	-

118	429032,43	1291510,99	Метод спутниковых геодезических измерений (определений)	0.10	-
119	429032,26	1291510,15	Метод спутниковых геодезических измерений (определений)	0.10	-
120	429030,84	1291509,40	Метод спутниковых геодезических измерений (определений)	0.10	-
121	429023,12	1291501,68	Метод спутниковых геодезических измерений (определений)	0.10	-
122	429005,24	1291492,74	Метод спутниковых геодезических измерений (определений)	0.10	-
123	429001,56	1291485,38	Метод спутниковых геодезических измерений (определений)	0.10	-
124	428986,85	1291450,45	Метод спутниковых геодезических измерений (определений)	0.10	-
125	428940,92	1291409,42	Метод спутниковых геодезических измерений (определений)	0.10	-
126	428825,24	1291342,18	Метод спутниковых геодезических измерений (определений)	0.10	-
127	428834,67	1291314,90	Метод спутниковых геодезических измерений (определений)	0.10	-
128	428991,97	1291161,51	Метод спутниковых геодезических измерений (определений)	0.10	-

129	429027,91	1291078,92	Метод спутниковых геодезических измерений (определений)	0.10	-
130	428974,38	1290914,24	Метод спутниковых геодезических измерений (определений)	0.10	-
131	428839,38	1290833,57	Метод спутниковых геодезических измерений (определений)	0.10	-
132	428811,99	1290774,34	Метод спутниковых геодезических измерений (определений)	0.10	-
133	428834,30	1290613,03	Метод спутниковых геодезических измерений (определений)	0.10	-
134	428830,48	1290512,45	Метод спутниковых геодезических измерений (определений)	0.10	-
135	428759,19	1290514,17	Метод спутниковых геодезических измерений (определений)	0.10	-
136	428725,52	1290521,73	Метод спутниковых геодезических измерений (определений)	0.10	-
137	428653,78	1290538,03	Метод спутниковых геодезических измерений (определений)	0.10	-
138	428593,99	1290564,74	Метод спутниковых геодезических измерений (определений)	0.10	-
139	428506,98	1290617,20	Метод спутниковых геодезических измерений (определений)	0.10	-

140	428437,35	1290679,70	Метод спутниковых геодезических измерений (определений)	0.10	-
141	428403,57	1290731,00	Метод спутниковых геодезических измерений (определений)	0.10	-
142	428385,42	1290786,56	Метод спутниковых геодезических измерений (определений)	0.10	-
143	428370,95	1290834,96	Метод спутниковых геодезических измерений (определений)	0.10	-
144	428266,86	1290985,48	Метод спутниковых геодезических измерений (определений)	0.10	-
145	428211,19	1290980,56	Метод спутниковых геодезических измерений (определений)	0.10	-
146	428149,39	1290605,19	Метод спутниковых геодезических измерений (определений)	0.10	-
147	427975,82	1290614,26	Метод спутниковых геодезических измерений (определений)	0.10	-
148	427964,79	1290335,28	Метод спутниковых геодезических измерений (определений)	0.10	-
149	427967,66	1290278,49	Метод спутниковых геодезических измерений (определений)	0.10	-
150	427980,43	1290227,39	Метод спутниковых геодезических измерений (определений)	0.10	-

151	427981,39	1290184,21	Метод спутниковых геодезических измерений (определений)	0.10	-
152	427978,21	1290132,23	Метод спутниковых геодезических измерений (определений)	0.10	-
153	427960,20	1290054,55	Метод спутниковых геодезических измерений (определений)	0.10	-
154	427955,64	1289999,86	Метод спутниковых геодезических измерений (определений)	0.10	-
155	427930,05	1289908,32	Метод спутниковых геодезических измерений (определений)	0.10	-
156	427926,56	1289811,56	Метод спутниковых геодезических измерений (определений)	0.10	-
157	427922,20	1289730,99	Метод спутниковых геодезических измерений (определений)	0.10	-
158	428000,64	1289666,92	Метод спутниковых геодезических измерений (определений)	0.10	-
159	428035,50	1289698,90	Метод спутниковых геодезических измерений (определений)	0.10	-
160	428155,85	1289813,37	Метод спутниковых геодезических измерений (определений)	0.10	-
161	428352,13	1289982,26	Метод спутниковых геодезических измерений (определений)	0.10	-

162	428449,67	1290057,56	Метод спутниковых геодезических измерений (определений)	0.10	-
163	428639,98	1289925,80	Метод спутниковых геодезических измерений (определений)	0.10	-
164	428733,45	1289828,17	Аналитический метод	0.30	-
165	428758,77	1289812,81	Аналитический метод	0.30	-
166	428731,03	1289779,88	Аналитический метод	0.30	-
167	428730,55	1289766,54	Аналитический метод	0.30	-
168	428763,07	1289777,40	Аналитический метод	0.30	-
169	428799,69	1289811,28	Аналитический метод	0.30	-
170	428832,38	1289805,82	Аналитический метод	0.30	-
171	428827,84	1289781,60	Аналитический метод	0.30	-
172	428842,26	1289781,93	Аналитический метод	0.30	-

173	428860,22	1289803,38	Аналитический метод	0.30	-
174	428870,80	1289807,01	Аналитический метод	0.30	-
175	428892,61	1289802,45	Аналитический метод	0.30	-
176	428954,34	1289767,04	Аналитический метод	0.30	-
177	429024,55	1289701,34	Аналитический метод	0.30	-
178	429037,25	1289673,51	Аналитический метод	0.30	-
179	429032,72	1289655,66	Аналитический метод	0.30	-
180	429037,56	1289635,39	Аналитический метод	0.30	-
181	429082,35	1289641,42	Аналитический метод	0.30	-
182	429088,82	1289626,76	Аналитический метод	0.30	-
183	429056,41	1289585,83	Аналитический метод	0.30	-

184	429084,03	1289568,23	Аналитический метод	0.30	-
185	429101,01	1289594,09	Аналитический метод	0.30	-
186	429305,46	1289592,80	Аналитический метод	0.30	-
187	429321,19	1289624,13	Аналитический метод	0.30	-
188	429324,30	1289632,14	Аналитический метод	0.30	-
189	429336,58	1289722,28	Аналитический метод	0.30	-
190	429343,68	1289736,44	Аналитический метод	0.30	-
191	429360,18	1289759,58	Аналитический метод	0.30	-
192	429384,26	1289786,96	Аналитический метод	0.30	-
193	429406,92	1289805,82	Аналитический метод	0.30	-
194	429414,46	1289814,82	Аналитический метод	0.30	-

195	429417,30	1289822,36	Аналитический метод	0.30	-
196	429416,36	1289837,46	Аналитический метод	0.30	-
197	429419,66	1289854,44	Аналитический метод	0.30	-
198	429428,16	1289869,56	Аналитический метод	0.30	-
199	429436,66	1289879,48	Аналитический метод	0.30	-
200	429439,02	1289892,22	Аналитический метод	0.30	-
201	429439,96	1289931,86	Аналитический метод	0.30	-
202	429444,68	1289961,92	Аналитический метод	0.30	-
203	429456,48	1290015,80	Аналитический метод	0.30	-
204	429476,82	1290075,82	Аналитический метод	0.30	-
205	429486,72	1290117,42	Аналитический метод	0.30	-

206	429489,56	1290133,50	Аналитический метод	0.30	-
207	429488,14	1290164,70	Аналитический метод	0.30	-
208	429488,58	1290188,64	Аналитический метод	0.30	-
209	429489,54	1290202,38	Аналитический метод	0.30	-
210	429495,56	1290239,70	Аналитический метод	0.30	-
211	429503,20	1290239,04	Аналитический метод	5.00	-
212	429525,16	1290235,08	Аналитический метод	5.00	-
213	429521,28	1290248,76	Аналитический метод	5.00	-
214	429519,41	1290259,39	Аналитический метод	5.00	-
215	429519,83	1290270,66	Аналитический метод	5.00	-
216	429520,85	1290276,02	Аналитический метод	5.00	-

217	429522,70	1290282,85	Аналитический метод	5.00	-
218	429524,92	1290288,01	Аналитический метод	5.00	-
219	429528,26	1290294,46	Аналитический метод	5.00	-
220	429531,91	1290301,20	Аналитический метод	5.00	-
221	429531,61	1290310,10	Аналитический метод	5.00	-
222	429534,01	1290316,00	Аналитический метод	5.00	-
223	429538,50	1290321,49	Аналитический метод	5.00	-
224	429541,65	1290321,18	Аналитический метод	5.00	-
225	429542,08	1290314,84	Аналитический метод	5.00	-
226	429540,64	1290307,23	Аналитический метод	5.00	-
227	429540,97	1290292,92	Аналитический метод	5.00	-

228	429541,07	1290279,97	Аналитический метод	5.00	-
229	429544,07	1290258,89	Аналитический метод	5.00	-
230	429543,60	1290246,58	Аналитический метод	5.00	-
231	429546,65	1290235,58	Аналитический метод	5.00	-
232	429550,99	1290237,92	Аналитический метод	5.00	-
233	429552,52	1290247,48	Аналитический метод	5.00	-
234	429553,21	1290255,12	Аналитический метод	5.00	-
235	429548,56	1290282,30	Аналитический метод	5.00	-
236	429547,48	1290290,63	Аналитический метод	5.00	-
237	429547,29	1290301,78	Аналитический метод	5.00	-
238	429547,36	1290312,01	Аналитический метод	5.00	-

239	429549,24	1290325,46	Аналитический метод	5.00	-
240	429550,08	1290342,13	Аналитический метод	5.00	-
241	429550,45	1290367,26	Аналитический метод	5.00	-
242	429546,88	1290386,86	Аналитический метод	5.00	-
243	429541,97	1290413,73	Аналитический метод	5.00	-
244	429536,24	1290469,98	Аналитический метод	5.00	-
245	429533,84	1290520,65	Аналитический метод	5.00	-
246	429537,93	1290583,63	Аналитический метод	5.00	-
247	429550,05	1290635,82	Аналитический метод	5.00	-
248	429560,91	1290663,25	Аналитический метод	5.00	-
249	429578,16	1290694,04	Аналитический метод	5.00	-

250	429601,19	1290747,94	Аналитический метод	5.00	-
251	429673,98	1290749,07	Метод спутниковых геодезических измерений (определений)	0.10	-
252	429724,21	1290742,15	Метод спутниковых геодезических измерений (определений)	0.10	-
253	429741,84	1290811,99	Метод спутниковых геодезических измерений (определений)	0.10	-
254	429752,31	1290845,46	Метод спутниковых геодезических измерений (определений)	0.10	-
255	429780,47	1290909,84	Метод спутниковых геодезических измерений (определений)	0.10	-
256	429794,85	1290923,60	Метод спутниковых геодезических измерений (определений)	0.10	-
257	429862,83	1290955,30	Метод спутниковых геодезических измерений (определений)	0.10	-
258	429918,52	1290935,72	Метод спутниковых геодезических измерений (определений)	0.10	-
259	429940,40	1290913,18	Метод спутниковых геодезических измерений (определений)	0.10	-
260	430001,06	1290867,07	Метод спутниковых геодезических измерений (определений)	0.10	-

261	430118,78	1290894,52	Метод спутниковых геодезических измерений (определений)	0.10	-
262	430170,60	1290934,13	Метод спутниковых геодезических измерений (определений)	0.10	-
263	430198,50	1290979,23	Метод спутниковых геодезических измерений (определений)	0.10	-
264	430229,79	1291024,12	Метод спутниковых геодезических измерений (определений)	0.10	-
265	430341,25	1291191,18	Метод спутниковых геодезических измерений (определений)	0.10	-
1	430456,30	1291095,32	Метод спутниковых геодезических измерений (определений)	0.10	-

