



ПРАВИТЕЛЬСТВО
МОСКОВСКОЙ ОБЛАСТИ

ПОСТАНОВЛЕНИЕ

08.04.2025 № 354-ПП

г. Красногорск

**Об установлении зон охраны объекта культурного наследия
федерального значения «Церковь Ильи Пророка, XVIII-XIX вв.»,
расположенного по адресу: Московская область, городской округ
Воскресенск, село Петровское, дом 83б, и об утверждении
требований к градостроительным регламентам в границах
территорий данных зон**

В соответствии с Земельным кодексом Российской Федерации, Градостроительным кодексом Российской Федерации, Федеральным законом от 25.06.2002 № 73-ФЗ «Об объектах культурного наследия (памятниках истории и культуры) народов Российской Федерации», Законом Московской области № 11/2018-ОЗ «Об объектах культурного наследия (памятниках истории и культуры) в Московской области» Правительство Московской области постановляет:

1. Установить зоны охраны объекта культурного наследия федерального значения «Церковь Ильи Пророка, XVIII-XIX вв.», расположенного по адресу: Московская область, городской округ Воскресенск, село Петровское, дом 83б, в составе охранной зоны, зоны регулирования застройки и хозяйственной деятельности, согласно приложению к настоящему постановлению.

2. Утвердить прилагаемые требования к градостроительным регламентам в границах территорий зон охраны объекта культурного наследия федерального значения «Церковь Ильи Пророка, XVIII-XIX вв.», расположенного по адресу: Московская область, городской округ Воскресенск, село Петровское, дом 83б.

3. Убытки лицам, указанным в пункте 2 статьи 57¹ Земельного кодекса Российской Федерации, возмещаются органом, указанным в подпункте 3 пункта 8 статьи 57¹ Земельного кодекса Российской Федерации.


4. Убытки лицам, указанным в пункте 2 статьи 57¹ Земельного кодекса Российской Федерации, возмещаются в срок, установленный пунктом 13 статьи 57¹ Земельного кодекса Российской Федерации.

5. Министерству информации и молодежной политики Московской области обеспечить официальное опубликование (размещение) настоящего постановления на сайте Правительства Московской области в Интернет-портале Правительства Московской области (www.mosreg.ru) и на «Официальном интернет-портале правовой информации» (www.pravo.gov.ru).

6. Настоящее постановление вступает в силу на следующий день после дня его официального опубликования.

7. Контроль за выполнением настоящего постановления возложить на первого заместителя Председателя Правительства Московской области Фомина М.А.

Первый Вице-губернатор
Московской области –
Председатель Правительства
Московской области



И.Н. Габдрахманов

ЗОНЫ ОХРАНЫ

объекта культурного наследия федерального значения «Церковь Ильи Пророка, XVIII-XIX вв.», расположенного по адресу: Московская область, городской округ Воскресенск, село Петровское, дом 83б

В целях обеспечения сохранности объекта культурного наследия федерального значения «Церковь Ильи Пророка, XVIII-XIX вв.», расположенного по адресу: Московская область, городской округ Воскресенск, село Петровское, дом 83б (далее – Объект), в его исторической среде на сопряженной с ним территории устанавливаются следующие зоны охраны: охранный зона, зона регулирования застройки и хозяйственной деятельности.

Границы территории и режим использования территории Объекта утверждены распоряжением Главного управления культурного наследия Московской области от 09.04.2024 № 34РВ-280 «Об утверждении границ территории и режима использования территории объекта культурного наследия федерального значения «Церковь Ильи Пророка, XVIII-XIX вв.», расположенного по адресу: Московская область, городской округ Воскресенск, село Петровское, дом 83 б».

Описание местоположения границ зон охраны Объекта представлено в приложении к настоящим зонам охраны.

I. Охранный зона Объекта

1. Охранный зона Объекта состоит из одного регламентного участка ОЗ:

1) границы территории регламентного участка ОЗ проходят:
внешний контур:

1-2 – из исходной точки «1», с координатами 420403.51, 2254472.82, в юго-восточном направлении протяженностью 24,8 м;

2-3 – в юго-западном направлении протяженностью 46,1 м;

3-4 – в юго-восточном направлении протяженностью 55,2 м;
 4-5 – в юго-западном направлении протяженностью 13,3 м;
 5-6 – в юго-восточном направлении протяженностью 7,8 м;
 6-7 – в юго-восточном направлении протяженностью 7,6 м;
 7-8 – в юго-восточном направлении протяженностью 7,7 м;
 8-9 – в юго-восточном направлении протяженностью 6,9 м;
 9-10 – в северо-восточном направлении протяженностью 9,9 м;
 10-11 – в юго-восточном направлении протяженностью 16,9 м;
 11-12 – в юго-восточном направлении протяженностью 13,7 м;
 12-13 – в юго-восточном направлении протяженностью 7,2 м;
 13-14 – в юго-западном направлении протяженностью 24,0 м;
 14-15 – в юго-западном направлении протяженностью 10,7 м;
 15-16 – в юго-западном направлении протяженностью 29,8 м;
 16-17 – в юго-западном направлении протяженностью 31,4 м;
 17-18 – в юго-западном направлении протяженностью 56,3 м;
 18-19 – в северо-западном направлении протяженностью 36,8 м;
 19-20 – в северо-западном направлении протяженностью 18,9 м;
 20-21 – в северо-западном направлении протяженностью 3,7 м;
 21-22 – в северо-восточном направлении протяженностью 21,0 м;
 22-23 – в северо-восточном направлении протяженностью 16,1 м;
 23-24 – в северо-восточном направлении протяженностью 16,1 м;
 24-25 – в северо-восточном направлении протяженностью 9,5 м;
 25-26 – в северо-восточном направлении протяженностью 9,4 м;
 26-27 – в северо-восточном направлении протяженностью 14,2 м;
 27-28 – в северо-восточном направлении протяженностью 7,1 м;
 28-29 – в северо-западном направлении протяженностью 0,4 м;
 29-30 – в северо-восточном направлении протяженностью 20,2 м;
 30-1 – в северо-восточном направлении протяженностью 74,1 м
 в исходную точку;

внутренний контур:

31-32 – из исходной точки «31» с координатами 420325.58, 2254472.28
 в юго-восточном направлении протяженностью 50,9 м;
 32-33 – в юго-западном направлении протяженностью 49,1 м;
 33-34 – в северо-западном направлении протяженностью 40,0 м;
 34-35 – в северо-восточном направлении протяженностью 28,0 м;
 35-31 – в северо-восточном направлении протяженностью 20,1 м
 в исходную точку.

2. Особый режим использования земель и земельных участков в границах охранной зоны Объекта:

1) разрешает:

капитальный ремонт и реконструкцию объектов капитального строительства без изменения параметров их объемно-пространственного решения с сохранением преемственного архитектурно-стилистического и цветового оформления фасадов, в том числе использования отдельных строительных материалов, применения цветовых решений, особенностей деталей и малых архитектурных форм;

ограничение хозяйственной деятельности в целях обеспечения сохранности Объекта, в том числе запрет или ограничение размещения рекламы, вывесок, построек и объектов (автостоянок, временных построек, киосков, навесов), а также регулирование проведения работ по озеленению с запрещением самовольных посадок и порубок деревьев;

проведение работ по благоустройству территории с применением традиционных материалов (дерево, камень, литье) в оборудовании для освещения, малых архитектурных формах, исключая применение контрастных сочетаний и ярких цветов, включая прокладку инженерных коммуникаций подземным способом, инженерное оборудование территории по специально разработанным проектам;

реконструкцию, ремонт и капитальный ремонт существующих объектов улично-дорожной сети и объектов транспортной инфраструктуры (в том числе предусмотренные Схемой территориального планирования транспортного обслуживания Московской области), не нарушающие целостность Объекта и не создающие угрозы его повреждения, разрушения или уничтожения;

прокладку инженерных коммуникаций и строительство инженерной инфраструктуры, ремонт и реконструкцию существующих инженерных сетей и коммуникаций, размещение систем уличного освещения, с последующим благоустройством территории и рекультивации нарушенных земель;

сохранение основных секторов обзора Объекта с основных дорог;

обеспечение визуального восприятия Объекта, в том числе сохранение открытого пространства и его восстановление при зарастании сорной древесной растительностью – проведение санитарных рубок, рубок ухода, а также ландшафтных рубок древесно-кустарниковой растительности;

соблюдение требований в области охраны окружающей среды, необходимых для обеспечения сохранности Объекта в его историческом и ландшафтном окружении;

2) запрещает:

любое строительство, за исключением применения специальных мер, направленных на сохранение и восстановление (регенерацию) историко-градостроительной и природной среды Объекта (восстановление, воссоздание,

восполнение частично или полностью утраченных элементов и (или) характеристик историко-градостроительной и (или) природной среды);

хозяйственную деятельность, нарушающую целостность Объекта, военно-мемориальных объектов и создающую угрозу их повреждения, разрушения или уничтожения;

прокладку новых автомобильных дорог и проездов;

размещение киосков, навесов, информационных конструкций (в том числе отдельно стоящих), вывесок, указателей, искажающих визуальное восприятие Объекта, без соблюдения требований к градостроительным регламентам;

установку сплошных ограждающих конструкций, нарушающих визуальное восприятие Объекта, военно-мемориальных объектов;

проезд и стоянку автотранспорта и мототранспорта вне отведенных для этих целей дорог и площадок;

заправку топливом, мойку и ремонт транспортных средств;

поверхностный сброс сточных вод;

самовольные посадки, порубки деревьев и кустарников, за исключением санитарных рубок;

размещение индивидуальных и коллективных гаражей;

изменения существующих видовых раскрытий на Объект;

устройство свалок, захламление территории и организацию необорудованных мест для сбора мусора, складирование навоза;

размещение площадок с мусорными контейнерами;

проведение всех видов земляных работ без предварительного проведения археологической разведки.

II. Зона регулирования застройки и хозяйственной деятельности Объекта

1. Зона регулирования застройки и хозяйственной деятельности Объекта состоит из одного регламентного участка ЗРЗ:

1) граница территории регламентного участка ЗРЗ-1 участок 1 проходит:

36-37 – из исходной точки «36» с координатами 420474.41, 2254591.21 в юго-восточном направлении протяженностью 44,1 м;

37-38 – в юго-восточном направлении протяженностью 39,2 м;

38-39 – в юго-восточном направлении протяженностью 63,5 м;

39-40 – в юго-западном направлении протяженностью 20,6 м;

40-41 – в юго-западном направлении протяженностью 26,1 м;

41-42 – в юго-западном направлении протяженностью 26,1 м;

42-43 – в юго-восточном направлении протяженностью 36,6 м;

- 43-44 – в юго-восточном направлении протяженностью 67,8 м;
44-45 – в северо-восточном направлении протяженностью 14,0 м;
45-46 – в юго-западном направлении протяженностью 34,6 м;
46-47 – в юго-западном направлении протяженностью 30,0 м;
47-48 – в юго-западном направлении протяженностью 28,8 м;
48-49 – в юго-западном направлении протяженностью 30,0 м;
49-50 – в юго-западном направлении протяженностью 36,3 м;
50-51 – в юго-западном направлении протяженностью 19,9 м;
51-52 – в северо-западном направлении протяженностью 67,6 м;
52-53 – в северо-западном направлении протяженностью 42,5 м;
53-54 – в северо-западном направлении протяженностью 29,3 м;
54-55 – в северо-западном направлении протяженностью 9,2 м;
55-56 – в северо-западном направлении протяженностью 39,8 м;
56-57 – в северо-западном направлении протяженностью 26,7 м;
57-58 – в северо-западном направлении протяженностью 14,8 м;
58-59 – в северо-западном направлении протяженностью 29,5 м;
59-60 – в северо-западном направлении протяженностью 14,3 м;
60-61 – в юго-западном направлении протяженностью 22,3 м;
61-62 – в северо-западном направлении протяженностью 11,9 м;
62-63 – в северо-западном направлении протяженностью 61,5 м;
63-64 – в северо-восточном направлении протяженностью 23,3 м;
64-65 – в северо-восточном направлении протяженностью 23,3 м;
65-66 – в северо-восточном направлении протяженностью 10,0 м;
66-67 – в северо-восточном направлении протяженностью 10,0 м;
67-68 – в северо-восточном направлении протяженностью 20,0 м;
68-69 – в северо-восточном направлении протяженностью 20,0 м;
69-70 – в северо-восточном направлении протяженностью 20,0 м;
71-72 – в северо-восточном направлении протяженностью 9,0 м;
72-73 – в северо-восточном направлении протяженностью 28,3 м;
73-74 – в северо-восточном направлении протяженностью 24,4 м;
74-75 – в северо-восточном направлении протяженностью 132,5 м;
75-76 – в юго-восточном направлении протяженностью 48,2 м;
76-77 – в юго-восточном направлении протяженностью 18,7 м;
77-1 – в юго-восточном направлении протяженностью 15,3 м;
1-30 – в юго-западном направлении протяженностью 74,1 м;
30-29 – в юго-западном направлении протяженностью 20,2 м;
29-28 – в юго-восточном направлении протяженностью 0,4 м;
28-27 – в юго-западном направлении протяженностью 7,1 м;
27-26 – в юго-западном направлении протяженностью 14,2 м;

26-25 – в юго-западном направлении протяженностью 9,4 м;
 25-24 – в юго-западном направлении протяженностью 9,5 м;
 24-23 – в юго-западном направлении протяженностью 16,1 м;
 23-22 – в юго-западном направлении протяженностью 16,1 м;
 22-21 – в юго-западном направлении протяженностью 21,0 м;
 21-20 – в юго-восточном направлении протяженностью 3,7 м;
 20-19 – в юго-восточном направлении протяженностью 18,9 м;
 19-18 – в юго-восточном направлении протяженностью 36,8 м;
 18-17 – в северо-восточном направлении протяженностью 56,3 м;
 17-16 – в северо-восточном направлении протяженностью 31,4 м;
 16-15 – в северо-восточном направлении протяженностью 29,8 м;
 15-14 – в северо-восточном направлении протяженностью 10,7 м;
 14-13 – в северо-восточном направлении протяженностью 24,0 м;
 13-12 – в северо-западном направлении протяженностью 7,2 м;
 12-11 – в северо-западном направлении протяженностью 13,7 м;
 11-10 – в северо-западном направлении протяженностью 16,9 м;
 10-9 – в юго-западном направлении протяженностью 9,9 м;
 9-8 – в северо-западном направлении протяженностью 6,9 м;
 8-7 – в северо-западном направлении протяженностью 7,7 м;
 7-6 – в северо-западном направлении протяженностью 7,6 м;
 6-5 – в северо-западном направлении протяженностью 7,8 м;
 5-4 – в северо-восточном направлении протяженностью 13,3 м;
 4-3 – в северо-западном направлении протяженностью 55,2 м;
 3-2 – в северо-восточном направлении протяженностью 46,1 м;
 2-78 – в северо-восточном направлении протяженностью 4,0 м;
 78-79 – в северо-восточном направлении протяженностью 5,1 м;
 79-80 – в юго-восточном направлении протяженностью 33,5 м;
 80-36 – в северо-восточном направлении протяженностью 109,8 м
 в исходную точку.

2. Особый режим использования земель и земельных участков в границах зоны регулирования застройки и хозяйственной деятельности Объекта:

1) разрешает:

строительство, капитальный ремонт, реконструкцию объектов капитального строительства в соответствии с требованиями к градостроительным регламентам;

строительство временных построек и сооружений, не нарушающих визуального восприятия Объекта;

строительство, реконструкцию, ремонт и капитальный ремонт инженерных коммуникаций и сетей существующих воздушных линий

электропередач, установку оборудования уличного освещения с последующим благоустройством территории и рекультивацией нарушенных земель;

размещение объектов инженерной инфраструктуры (трансформаторных подстанций, газораспределительных подстанций и других объектов), необходимых для эксплуатации зданий;

строительство новых дорог, реконструкцию, ремонт и капитальный ремонт существующих объектов улично-дорожной сети и размещение объектов транспортной инфраструктуры (в том числе предусмотренные Схемой территориального планирования транспортного обслуживания Московской области), не нарушающие целостность Объекта и не создающие угрозы его повреждения, разрушения или уничтожения;

размещение остановочных павильонов общественного транспорта, выполненных в светопрозрачных конструкциях;

установку дорожных знаков;

благоустройство и озеленение с использованием элементов, не нарушающих визуального восприятия Объекта;

установку временных элементов информационно-декоративного оформления (мобильных информационных конструкций), в том числе праздничного, а также временных строительных ограждающих конструкций, не нарушающих визуального восприятия Объекта;

проведение мероприятий, направленных на обеспечение пожарной, экологической безопасности;

2) запрещает:

строительство взрывоопасных и пожароопасных объектов, загрязняющих почву, воздушный и водный бассейны;

хозяйственную деятельность, нарушающую целостность Объекта и создающую угрозу его повреждения, разрушения или уничтожения;

размещение вышек радиотехнических объектов, изменяющих силуэт Объекта с основных точек его восприятия;

использование строительных технологий, создающих динамические нагрузки и оказывающих негативное воздействие на Объект;

благоустройство территории с использованием элементов, нарушающих визуальное восприятие Объекта и объектов историко-градостроительной среды;

установку ограждений, нарушающих визуальное восприятие Объекта;

устройство свалок, захламление территории, организацию необорудованных мест для сбора мусора;

поверхностный сброс сточных вод;

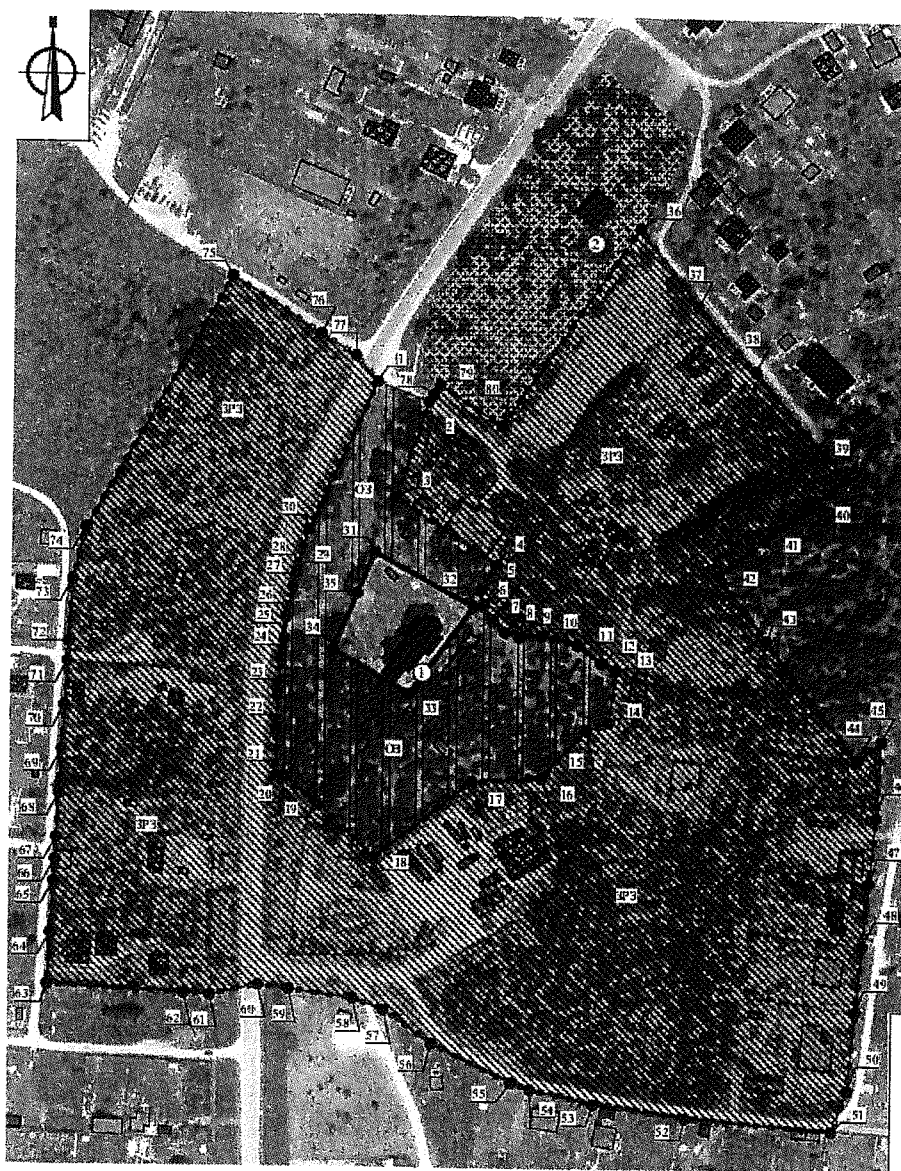
размещение коллективных гаражей и автомоек;

разведение костров в необорудованных местах, выжигание травянистой растительности (проведение палов);

размещение всех видов отдельно стоящих крупногабаритных информационных конструкций, искажающих визуальное восприятие Объекта и объектов историко-градостроительной среды, размещение рекламных растяжек, размещение средств наружной рекламы и информации на ограждениях, фасадах зданий за исключением информационных конструкций, не искажающих визуальное восприятие Объекта и объектов историко-градостроительной среды, связанных с деятельностью по популяризации объектов культурного наследия, согласованных с соблюдением требований действующего законодательства.

Приложение
к зонам охраны объекта культурного наследия федерального
значения «Церковь Ильи Пророка, XVIII-XIX вв.»,
расположенного по адресу: Московская область, городской
округ Воскресенск, село Петровское, дом 83б (далее – Объект)

Графическое описание местоположения границ зон охраны Объекта



Условные обозначения:

	Объект		Объекты незавершенного строительства
	Границы территории Объекта		Иные строения вспомогательного типа (гаражи, хозяйственные постройки)
	Рядовой объект историко-градостроительной среды		Сохранившиеся исторические кладбища
	Здания современной застройки, адаптированные к характеру исторической градостроительной среды		Охранная зона Объекта ОЗ
	Здания современной застройки, не адаптированные к характеру исторической градостроительной среды		Зона регулирования застройки и хозяйственной деятельности Объекта ЗРЗ
	Нейтральные объекты историко-градостроительной среды		Характерные (поворотные) точки границ зон охраны Объекта

Перечень координат характерных точек границ зон охраны Объекта

Сведения о местоположении границ объекта					
1. Система координат МСК-50					
2. Сведения о характерных точках границ объекта землеустройства					
Обозначение характерных точек границ	Координаты, м		Метод определения координат характерной точки	Средняя квадратическая погрешность положения характерной точки (Mt), м	Описание обозначения точки на местности (при наличии)
	X	Y			
1	2	3	4	5	6
I. Охранная зона Объекта (ОЗ)					
Внешний контур					
1	420403.51	2254472.82	Картометрический метод	0,10	—
2	420394.60	2254496.00	Картометрический метод	0,10	—
3	420350.85	2254481.44	Картометрический метод	0,10	—
4	420320.23	2254527.38	Картометрический метод	0,10	—
5	420309.02	2254520.29	Картометрический метод	0,10	—
6	420301.28	2254521.32	Картометрический метод	0,10	—
7	420295.22	2254525.87	Картометрический метод	0,10	—
8	420289.69	2254531.19	Картометрический метод	0,10	—
9	420287.53	2254537.78	Картометрический метод	0,10	—
10	420288.35	2254547.62	Картометрический метод	0,10	—
11	420284.50	2254564.08	Картометрический метод	0,10	—
12	420276.06	2254574.81	Картометрический метод	0,10	—
13	420273.10	2254581.41	Картометрический метод	0,10	—
14	420249.31	2254578.43	Картометрический метод	0,10	—
15	420245.68	2254568.36	Картометрический метод	0,10	—
16	420223.71	2254548.18	Картометрический метод	0,10	—
17	420221.91	2254516.85	Картометрический метод	0,10	—
18	420186.91	2254472.71	Картометрический метод	0,10	—
19	420212.37	2254446.17	Картометрический метод	0,10	—
20	420223.63	2254430.99	Картометрический метод	0,10	—
21	420223.73	2254427.33	Картометрический метод	0,10	—
22	420244.77	2254427.78	Картометрический метод	0,10	—
23	420260.83	2254428.21	Картометрический метод	0,10	—
24	420276.90	2254429.52	Картометрический метод	0,10	—
25	420286.29	2254430.69	Картометрический метод	0,10	—
26	420295.65	2254431.85	Картометрический метод	0,10	—
27	420309.48	2254435.11	Картометрический метод	0,10	—
28	420316.33	2254436.99	Картометрический метод	0,10	—
29	420316.51	2254436.63	Картометрический метод	0,10	—
30	420335.95	2254442.29	Картометрический метод	0,10	—
1	420403.51	2254472.82	Картометрический метод		
Внутренний контур					
31	420325.58	2254472.28	Картометрический метод	0,10	—
32	420301.22	2254517.00	Картометрический метод	0,10	—
33	420261.39	2254488.30	Картометрический метод	0,10	—
34	420281.26	2254453.62	Картометрический метод	0,10	—
35	420307.10	2254464.50	Картометрический метод	0,10	—
31	420325.58	2254472.28	Картометрический метод		

1	2	3	4	5	6
II. Зона регулирования застройки и хозяйственной деятельности Объекта (ЗРЗ)					
36	420474.41	2254591.21	Картометрический метод	0,10	—
37	420439.58	2254618.26	Картометрический метод	0,10	—
38	420410.45	2254644.51	Картометрический метод	0,10	—
39	420362.01	2254685.57	Картометрический метод	0,10	—
40	420349.16	2254669.43	Картометрический метод	0,10	—
41	420333.00	2254648.99	Картометрический метод	0,10	—
42	420316.78	2254628.56	Картометрический метод	0,10	—
43	420287.49	2254650.53	Картометрический метод	0,10	—
44	420234.07	2254692.30	Картометрический метод	0,10	—
45	420242.90	2254703.20	Картометрический метод	0,10	—
46	420208.34	2254701.34	Картометрический метод	0,10	—
47	420178.49	2254698.39	Картометрический метод	0,10	—
48	420149.87	2254695.57	Картометрический метод	0,10	—
49	420120.01	2254692.61	Картометрический метод	0,10	—
50	420083.88	2254689.05	Картометрический метод	0,10	—
51	420065.21	2254682.10	Картометрический метод	0,10	—
52	420069.95	2254614.66	Картометрический метод	0,10	—
53	420075.77	2254572.55	Картометрический метод	0,10	—
54	420082.19	2254543.92	Картометрический метод	0,10	—
55	420085.26	2254535.25	Картометрический метод	0,10	—
56	420102.73	2254499.44	Картометрический метод	0,10	—
57	420118.02	2254477.58	Картометрический метод	0,10	—
58	420123.04	2254463.62	Картометрический метод	0,10	—
59	420126.98	2254434.34	Картометрический метод	0,10	—
60	420128.79	2254420.16	Картометрический метод	0,10	—
61	420124.11	2254398.34	Картометрический метод	0,10	—
62	420124.76	2254386.45	Картометрический метод	0,10	—
63	420128.12	2254325.06	Картометрический метод	0,10	—
64	420151.41	2254326.33	Картометрический метод	0,10	—
65	420174.72	2254327.61	Картометрический метод	0,10	—
66	420184.70	2254328.16	Картометрический метод	0,10	—
67	420194.69	2254328.70	Картометрический метод	0,10	—
68	420214.66	2254329.79	Картометрический метод	0,10	—
69	420234.63	2254330.89	Картометрический метод	0,10	—
70	420254.60	2254331.98	Картометрический метод	0,10	—
71	420274.57	2254333.07	Картометрический метод	0,10	—
72	420283.55	2254333.56	Картометрический метод	0,10	—
73	420311.84	2254335.11	Картометрический метод	0,10	—
74	420335.58	2254340.75	Картометрический метод	0,10	—
75	420450.76	2254406.28	Картометрический метод	0,10	—
76	420425.16	2254447.10	Картометрический метод	0,10	—
77	420415.19	2254462.89	Картометрический метод	0,10	—
1	420403.51	2254472.82	Картометрический метод	0,10	—
30	420335.95	2254442.29	Картометрический метод	0,10	—
29	420316.51	2254436.63	Картометрический метод	0,10	—
28	420316.33	2254436.99	Картометрический метод	0,10	—
27	420309.48	2254435.11	Картометрический метод	0,10	—
26	420295.65	2254431.85	Картометрический метод	0,10	—

1	2	3	4	5	6
25	420286.29	2254430.69	Картометрический метод	0,10	—
24	420276.90	2254429.52	Картометрический метод	0,10	—
23	420260.83	2254428.21	Картометрический метод	0,10	—
22	420244.77	2254427.78	Картометрический метод	0,10	—
21	420223.73	2254427.33	Картометрический метод	0,10	—
20	420223.63	2254430.99	Картометрический метод	0,10	—
19	420212.37	2254446.17	Картометрический метод	0,10	—
18	420186.91	2254472.71	Картометрический метод	0,10	—
17	420221.91	2254516.85	Картометрический метод	0,10	—
16	420223.71	2254548.18	Картометрический метод	0,10	—
15	420245.68	2254568.36	Картометрический метод	0,10	—
14	420249.31	2254578.43	Картометрический метод	0,10	—
13	420273.10	2254581.41	Картометрический метод	0,10	—
12	420276.06	2254574.81	Картометрический метод	0,10	—
11	420284.50	2254564.08	Картометрический метод	0,10	—
10	420288.35	2254547.62	Картометрический метод	0,10	—
9	420287.53	2254537.78	Картометрический метод	0,10	—
8	420289.69	2254531.19	Картометрический метод	0,10	—
7	420295.22	2254525.87	Картометрический метод	0,10	—
6	420301.28	2254521.32	Картометрический метод	0,10	—
5	420309.02	2254520.29	Картометрический метод	0,10	—
4	420320.23	2254527.38	Картометрический метод	0,10	—
3	420350.85	2254481.44	Картометрический метод	0,10	—
2	420394.60	2254496.00	Картометрический метод	0,10	—
78	420397.94	2254498.26	Картометрический метод	0,10	—
79	420402.20	2254501.14	Картометрический метод	0,10	—
80	420383.81	2254529.11	Картометрический метод	0,10	—
36	420474.41	2254591.21	Картометрический метод	0,10	—



УТВЕРЖДЕНЫ
постановлением Правительства
Московской области
от 08.04.2025 № 354-ПП

ТРЕБОВАНИЯ К ГРАДОСТРОИТЕЛЬНЫМ РЕГЛАМЕНТАМ
в границах территорий зон охраны объекта культурного наследия федерального значения «Церковь Ильи Пророка, XVIII-XIX вв.», расположенного по адресу:
Московская область, городской округ Воскресенск, село Петровское,
дом 83б (далее – Объект)

I. Требования к градостроительным регламентам в границах территории охранной зоны Объекта предусматривают:

возведение визуально проницаемых ограждений с высотными параметрами до 1,8 м;

тип озеленения при благоустройстве – деревья, кустарники, газоны, клумбы, цветники из растений, характерных для средней полосы России;

использование современной системы ландшафтного освещения, соответствующей облику Объекта;

тип средств наружной рекламы и информации – информационные надписи и обозначения, мемориальные доски (малый формат средств наружной рекламы и информации), уличный информационный стенд.

II. Требования к градостроительным регламентам в границах территории зоны регулирования застройки и хозяйственной деятельности Объекта предусматривают:

ремонт и реконструкцию существующих домов, новое строительство с ограничением высоты застройки от дневной поверхности до верха кровли не выше 9 м;

строительство на земельном участке домовладения жилого дома, а также размещение вспомогательных построек, необходимых для его обслуживания, а именно индивидуальных гаражей и хозяйственных построек;

в окраске и применении отделочных материалов жилых домов, гаражей, хозяйственных строений, ограждений, включая кровли, применение неярких

цветовых решений, предпочтительно использование пастельных коричневых, зеленых, бежевых тонов;

использование при отделке фасадов существующих жилых домов, гаражей, хозяйственных построек, иных зданий, объектов нового строительства и ограждений натуральных материалов или имитирующих натуральные (керамический кирпич, дерево, штукатурка с окраской, натуральный камень и пр.) неярких пастельных коричневых, зеленых, бежевых тонов;

применение для зданий скатной конструкции крыши, без изломов, максимальный угол 45 градусов, для кровли цветное решение неярких тонов;

проведение работ по благоустройству территории с применением традиционных материалов и (или) имитирующих натуральные в покрытиях пешеходных дорожек, площадок, тротуаров, оборудовании для освещения, малых архитектурных формах, исключая применение контрастных цветовых сочетаний:

в мощении пешеходных дорожек, площадок, тротуаров – асфальт, бетонная и каменная тротуарная плитка;

в оборудовании для освещения, малых архитектурных формах – деревянные, каменные или металлические;

строительство хозяйственных построек, гаражей высотой не более 5 м от уровня поверхности земли;

применение визуально проницаемых деревянных или металлических заборов (штaketниковых, решетчатых, сетчатых, кованых, сварных, литых, с каменными столбами ограды) с высотными параметрами не более 1,8 м;

площадь застройки земельного участка не более 40 %;

озеленение участков жилой застройки с минимальным процентом озеленения 30 %, максимальным процентом озеленения 70 %;

традиционное ведение подсобного хозяйства: садоводство и огородничество без применения тяжелой техники.

