



**ПРАВИТЕЛЬСТВО
МОСКОВСКОЙ ОБЛАСТИ**

ПОСТАНОВЛЕНИЕ

30.01.2025 № 74-ПП

г. Красногорск

**Об установлении зон охраны объекта культурного наследия
регионального значения «Церковь Казанской Божьей Матери
(деревянная), XVIII в.», расположенного по адресу: Московская область,
городской округ Луховицы, город Луховицы, улица Пушкина, строение 337,
и об утверждении требований к градостроительным регламентам
в границах территорий данных зон**

В соответствии с Земельным кодексом Российской Федерации, Градостроительным кодексом Российской Федерации, Федеральным законом от 25.06.2002 № 73-ФЗ «Об объектах культурного наследия (памятниках истории и культуры) народов Российской Федерации», Законом Московской области № 11/2018-ОЗ «Об объектах культурного наследия (памятниках истории и культуры) в Московской области» Правительство Московской области постановляет:

1. Установить зоны охраны объекта культурного наследия регионального значения «Церковь Казанской Божьей Матери (деревянная), XVIII в.», расположенного по адресу: Московская область, городской округ Луховицы, город Луховицы, улица Пушкина, строение 337, в составе охранной зоны, зоны регулирования застройки и хозяйственной деятельности и зоны охраняемого природного ландшафта согласно приложению к настоящему постановлению.

2. Утвердить прилагаемые требования к градостроительным регламентам в границах территорий зон охраны объекта культурного наследия регионального значения «Церковь Казанской Божьей Матери (деревянная), XVIII в.», расположенного по адресу: Московская область, городской округ Луховицы, город Луховицы, улица Пушкина, строение 337.

3. Убытки лицам, указанным в пункте 2 статьи 57¹ Земельного кодекса Российской Федерации, возмещаются органом, указанным в подпункте 3 пункта 8 статьи 57¹ Земельного кодекса Российской Федерации.

4. Убытки лицам, указанным в пункте 2 статьи 57¹ Земельного кодекса Российской Федерации, возмещаются в срок, установленный пунктом 13 статьи 57¹ Земельного кодекса Российской Федерации.

5. Министерству информации и молодежной политики Московской области обеспечить официальное опубликование (размещение) настоящего постановления на сайте Правительства Московской области в Интернет-портале Правительства Московской области (www.mosreg.ru) и на «Официальном интернет-портале правовой информации» (www.pravo.gov.ru).

6. Настоящее постановление вступает в силу на следующий день после дня его официального опубликования.

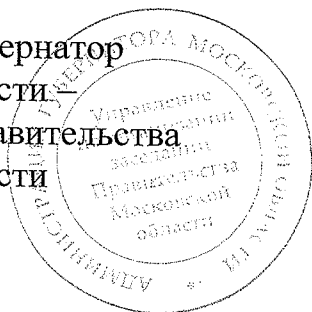
7. Контроль за выполнением настоящего постановления возложить на первого заместителя Председателя Правительства Московской области Фомина М.А.

Первый Вице-губернатор

Московской области

Председатель Правительства

Московской области



И.Н. Габдрахманов

ЗОНЫ ОХРАНЫ

объекта культурного наследия регионального значения
«Церковь Казанской Божьей Матери (деревянная), XVIII в.»,
расположенного по адресу: Московская область,
городской округ Луховицы, город Луховицы, улица Пушкина, строение 337

В целях обеспечения сохранности объекта культурного наследия регионального значения «Церковь Казанской Божьей Матери (деревянная), XVIII в.», расположенного по адресу: Московская область, городской округ Луховицы, город Луховицы, улица Пушкина, строение 337 (далее – Объект), в его исторической среде на сопряженной с ним территории устанавливаются следующие зоны охраны: охранный зона, зона регулирования застройки и хозяйственной деятельности, зона охраняемого природного ландшафта.

Граница территории и режим использования территории Объекта утверждены распоряжением Главного управления культурного наследия Московской области от 19.04.2022 № 34РВ-161 «Об утверждении границы территории и режима использования территории объекта культурного наследия регионального значения «Церковь Казанской Божьей Матери (деревянная), XVIII в.», расположенного по адресу: Московская область, городской округ Луховицы, город Луховицы, улица Пушкина, дом 337».

Описание местоположения границ зон охраны Объекта представлено в приложении к настоящим зонам охраны.

I. Охранный зона Объекта

1. Охранный зона Объекта включает в себя один регламентный участок ОЗ-1(1):

граница территории участка ОЗ-1(1) проходит:
внешний контур:

1-2 – из исходной точки 1, с координатами 377152.50, 2283686.05, в южном направлении протяженностью 97,13 м;

2-3 – в западном направлении протяженностью 27,22 м;

3-4 – в западном направлении протяженностью 12,93 м;

4-5 – в западном направлении протяженностью 20,39 м;

5-6 – в юго-западном направлении протяженностью 4,35 м;

6-7 – в юго-западном направлении протяженностью 31,53 м;

7-8 – в северо-западном направлении протяженностью 38,73 м;

8-9 – в северо-западном направлении протяженностью 29,70 м;

9-10 – в северном направлении протяженностью 19,30 м;
 10-11 – в северо-восточном направлении протяженностью 20,72 м;
 11-12 – в северо-восточном направлении протяженностью 14,01 м;
 12-13 – в северо-восточном направлении протяженностью 3,45 м;
 13-14 – в северо-восточном направлении протяженностью 17,62 м;
 14-15 – в северном направлении протяженностью 8,29 м;
 15-16 – в восточном направлении протяженностью 20,18 м;
 16-17 – в восточном направлении протяженностью 35,80 м;
 17-18 – в восточном направлении протяженностью 35,95 м;
 18-1 – в восточном направлении протяженностью 21,31 м в исходную точку;
 внутренний контур:

19-20 – из исходной точки 19, с координатами 377103.09, 2283637.36, в восточном направлении протяженностью 12,91 м;
 20-21 – в северном направлении протяженностью 4,40 м;
 21-22 – в северном направлении протяженностью 8,09 м;
 22-23 – в северо-западном направлении протяженностью 6,59 м;
 23-24 – в западном направлении протяженностью 8,93 м;
 24-25 – в западном направлении протяженностью 1,72 м;
 25-26 – в западном направлении протяженностью 11,82 м;
 26-27 – в западном направлении протяженностью 10,69 м;
 27-28 – в южном направлении протяженностью 2,84 м;
 28-29 – в южном направлении протяженностью 2,45 м;
 29-30 – в южном направлении протяженностью 3,97 м;
 30-31 – в юго-восточном направлении протяженностью 5,06 м;
 31-32 – в восточном направлении протяженностью 4,65 м;
 32-33 – в юго-восточном направлении протяженностью 5,87 м;
 33-19 – в восточном направлении протяженностью 11,60 м в исходную точку.

2. Особый режим использования земель и земельных участков в границах охранной зоны Объекта:

1) разрешает:

сохранение объекта историко-градостроительной среды, объемно-пространственного решения и архитектурно-стилистических характеристик фасадов (здание воскресной школы по адресу: Московская область, городской округ Луховицы, город Луховицы, улица Пушкина, 341А);

строительство, реконструкцию, ремонт и капитальный ремонт инженерных сетей, установку отдельностоящего оборудования уличного освещения, с последующим благоустройством территории;

реконструкцию, ремонт дорожного покрытия, тротуаров, пешеходных дорог;

установку временных элементов информационно-декоративного оформления (мобильные информационные конструкции), включая праздничное, а также временных строительных ограждающих конструкций;

проведение работ по захоронению (перезахоронению) в соответствии с Федеральным законом от 12.01.1996 № 8-ФЗ «О погребении и похоронном деле», Законом Московской области от 17.07.2007 № 115/2007-ОЗ «О погребении и похоронном деле в Московской области»;

благоустройство и озеленение с использованием элементов, не нарушающих визуального восприятия Объекта;

озеленение территории кладбища с учетом необходимости расширения бассейна видимости Объекта и трасс его зрительного восприятия;

проведение мероприятий, направленных на обеспечение экологической, пожарной и технической безопасности;

2) запрещает:

строительство объектов капитального строительства;

хозяйственную деятельность, нарушающую целостность Объекта и создающую угрозу его повреждения, разрушения или уничтожения;

установку ограждений, нарушающих визуальное восприятие Объекта;

размещение всех видов отдельностоящих информационных конструкций, за исключением связанных с деятельностью по популяризации Объекта;

устройство свалок и организацию необорудованных мест для сбора мусора.

II. Зона регулирования застройки и хозяйственной деятельности Объекта

1. Зона регулирования застройки и хозяйственной деятельности Объекта включает в себя два регламентных участка: ЗРЗ-1(1), ЗРЗ-1(2):

граница территории участка ЗРЗ-1(1) проходит:

2-34 – из исходной точки 2, с координатами 377056.92, 2283668.78, в южном направлении протяженностью 95,90 м;

34-35 – в западном направлении протяженностью 36,89 м;

35-36 – в северном направлении протяженностью 32,70 м;

36-37 – в северном направлении протяженностью 15,02 м;

37-7 – в северо-западном направлении протяженностью 28,21 м;

7-6 – в северо-восточном направлении протяженностью 31,53 м;

6-5 – в северо-восточном направлении протяженностью 4,35 м;

5-4 – в восточном направлении протяженностью 20,39 м;

4-3 – в восточном направлении протяженностью 12,93 м;

3-2 – в восточном направлении протяженностью 27,22 м в исходную точку;

2) граница территории участка ЗРЗ-1(2) проходит:

34-2 – из исходной точки 34, с координатами 376962.45, 2283652.28, в северном направлении протяженностью 95,90 м;

2-1 – в северном направлении протяженностью 97,13 м;

1-18 – в западном направлении протяженностью 21,31 м;

18-17 – в западном направлении протяженностью 35,95 м;

17-16 – в западном направлении протяженностью 35,80 м;

16-15 – в западном направлении протяженностью 20,18 м;

15-14 – в южном направлении протяженностью 8,29 м;

14-13 – в юго-западном направлении протяженностью 17,62 м;

13-12 – в юго-западном направлении протяженностью 3,45 м;

12-11 – в юго-западном направлении протяженностью 14,01 м;

11-10 – в юго-западном направлении протяженностью 20,72 м;

10-9 – в южном направлении протяженностью 19,30 м;

9-38 – в юго-западном направлении протяженностью 33,38 м;
38-39 – в юго-восточном направлении протяженностью 14,25 м;
39-40 – в юго-восточном направлении протяженностью 25,83 м;
40-41 – в юго-восточном направлении протяженностью 40,54 м;
41-42 – в южном направлении протяженностью 83,41 м;
42-43 – в западном направлении протяженностью 58,92 м;
43-44 – в западном направлении протяженностью 8,80 м;
44-45 – в западном направлении протяженностью 35,93 м;
45-46 – в северном направлении протяженностью 0,10 м;
46-47 – в юго-западном направлении протяженностью 0,13 м;
47-48 – в западном направлении протяженностью 71,10 м;
48-49 – в северном направлении протяженностью 21,42 м;
49-50 – в северном направлении протяженностью 25,13 м;
50-51 – в северном направлении протяженностью 20,15 м;
51-52 – в северном направлении протяженностью 41,20 м;
52-53 – в северном направлении протяженностью 18,04 м;
53-54 – в северном направлении протяженностью 12,91 м;
54-55 – в северном направлении протяженностью 0,71 м;
55-56 – в северном направлении протяженностью 87,82 м;
56-57 – в северо-восточном направлении протяженностью 42,49 м;
57-58 – в северо-восточном направлении протяженностью 65,63 м;
58-59 – в северо-восточном направлении протяженностью 21,33 м;
59-60 – в восточном направлении протяженностью 41,45 м;
60-61 – в восточном направлении протяженностью 2,05 м;
61-62 – в восточном направлении протяженностью 6,95 м;
62-63 – в восточном направлении протяженностью 9,30 м;
63-64 – в восточном направлении протяженностью 25,02 м;
64-65 – в северо-восточном направлении протяженностью 19,94 м;
65-66 – в юго-восточном направлении протяженностью 5,49 м;
66-67 – в северо-восточном направлении протяженностью 18,23 м;
67-68 – в восточном направлении протяженностью 21,58 м;
68-69 – в северо-восточном направлении протяженностью 20,41 м;
69-70 – в северо-восточном направлении протяженностью 80,02 м;
70-71 – в северо-восточном направлении протяженностью 18,72 м;
71-72 – в северо-восточном направлении протяженностью 20,45 м;
72-73 – в юго-восточном направлении протяженностью 6,69 м;
73-74 – в юго-западном направлении протяженностью 0,01 м;
74-75 – в юго-восточном направлении протяженностью 0,48 м;
75-73 – в северо-западном направлении протяженностью 0,48 м;
73-76 – в северо-восточном направлении протяженностью 19,55 м;
76-77 – в юго-восточном направлении протяженностью 74,64 м;
77-78 – в юго-восточном направлении протяженностью 62,14 м;
78-79 – в юго-восточном направлении протяженностью 4,58 м;
79-80 – в юго-восточном направлении протяженностью 57,36 м;
80-81 – в юго-западном направлении протяженностью 0,03 м;

81-82 – в юго-восточном направлении протяженностью 0,47 м;
 82-83 – в юго-восточном направлении протяженностью 61,82 м;
 83-84 – в юго-западном направлении протяженностью 20,44 м;
 84-85 – в юго-восточном направлении протяженностью 65,66 м;
 85-86 – в юго-западном направлении протяженностью 63,09 м;
 86-87 – в юго-западном направлении протяженностью 46,72 м;
 87-88 – в юго-западном направлении протяженностью 77,56 м;
 88-89 – в юго-западном направлении протяженностью 92,69 м;
 89-90 – в западном направлении протяженностью 54,29 м;
 90-91 – в северо-западном направлении протяженностью 42,46 м;
 91-92 – в северо-западном направлении протяженностью 0,30 м;
 92-93 – в северо-западном направлении протяженностью 18,79 м;
 93-94 – в западном направлении протяженностью 14,88 м;
 94-95 – в северном направлении протяженностью 2,64 м;
 95-96 – в северо-западном направлении протяженностью 1,26 м;
 96-97 – в северо-западном направлении протяженностью 5,00 м;
 97-98 – в северо-западном направлении протяженностью 16,31 м;
 98-99 – в северо-западном направлении протяженностью 3,19 м;
 99-34 – в западном направлении протяженностью 15,78 м в исходную точку.

2. Особый режим использования земель и земельных участков в границах зоны регулирования застройки и хозяйственной деятельности Объекта:

1) для участков ЗРЗ-1(1), ЗРЗ-1(2) разрешает:

строительство, ремонт и реконструкцию объектов капитального строительства в соответствии с требованиями к градостроительным регламентам;

строительство, реконструкцию, ремонт и капитальный ремонт дорог и элементов их обустройства, не нарушающие целостность Объекта и не создающие угрозы его повреждения, разрушения или уничтожения, угрозы пожара;

строительство, реконструкцию, капитальный ремонт объектов инженерной инфраструктуры, необходимых для функционирования планируемой и существующей застройки;

строительство, реконструкцию, ремонт и капитальный ремонт инженерных сетей, установку отдельного оборудования уличного освещения, с последующим благоустройством территории;

устройство пешеходных дорожек с использованием в качестве покрытия традиционных материалов (камень, дерево, гравийная смесь);

установку временных элементов информационно-декоративного оформления (мобильные информационные конструкции), включая праздничное, а также временных строительных ограждающих конструкций;

благоустройство территории с использованием элементов, не нарушающих визуальное восприятие Объекта;

2) для участков ЗРЗ-1(1), ЗРЗ-1(2) запрещает:

хозяйственную деятельность, нарушающую целостность Объекта и создающую угрозу его повреждения, разрушения или уничтожения;

использование строительных технологий, создающих динамические нагрузки и оказывающих негативное воздействие на Объект;

установку ограждений, нарушающих визуальное восприятие Объекта;
размещение рекламных и информационных конструкций (в том числе отдельностоящих), вывесок, указателей, искажающих визуальное восприятие Объекта;

строительство любых производственных, промышленных и коммунально-складских предприятий, создающих повышенные грузовые потоки, взрывоопасных и пожароопасных, загрязняющих почву, воздушный и водный бассейны;

устройство свалок и организацию необорудованных мест для сбора мусора.

III. Зона охраняемого природного ландшафта Объекта

1. Зона охраняемого природного ландшафта Объекта включает в себя один регламентный участок ЗОПЛ-1(1):

граница территории участка ЗОПЛ-1(1) проходит:

100-101 – из исходной точки 100, с координатами 377075.94, 2284084.84, в юго-западном направлении протяженностью 280,56 м;

101-102 – в западном направлении протяженностью 147,38 м;

102-103 – в западном направлении протяженностью 24,14 м;

103-104 – в западном направлении протяженностью 83,87 м;

104-105 – в западном направлении протяженностью 13,37 м;

105-106 – в западном направлении протяженностью 7,52 м;

106-107 – в западном направлении протяженностью 27,37 м;

107-108 – в западном направлении протяженностью 2,71 м;

108-109 – в западном направлении протяженностью 20,56 м;

109-42 – в западном направлении протяженностью 70,19 м;

42-41 – в северном направлении протяженностью 83,41 м;

41-40 – в северо-западном направлении протяженностью 40,54 м;

40-39 – в северо-западном направлении протяженностью 25,83 м;

39-38 – в северо-западном направлении протяженностью 14,25 м;

38-9 – в северо-восточном направлении протяженностью 33,38 м;

9-8 – в юго-восточном направлении протяженностью 29,70 м;

8-7 – в юго-восточном направлении протяженностью 38,73 м;

7-37 – в юго-восточном направлении протяженностью 28,21 м;

37-36 – в южном направлении протяженностью 15,02 м;

36-35 – в южном направлении протяженностью 32,70 м;

35-99 – в восточном направлении протяженностью 52,67 м;

99-98 – в юго-восточном направлении протяженностью 3,19 м;

98-97 – в юго-восточном направлении протяженностью 16,31 м;

97-96 – в юго-восточном направлении протяженностью 5,00 м;

96-95 – в юго-восточном направлении протяженностью 1,26 м;

95-94 – в южном направлении протяженностью 2,64 м;

94-93 – в восточном направлении протяженностью 14,88 м;

93-92 – в юго-восточном направлении протяженностью 18,79 м;

92-91 – в юго-восточном направлении протяженностью 0,30 м;

91-90 – в юго-восточном направлении протяженностью 42,46 м;

90-89 – в восточном направлении протяженностью 54,29 м;
 89-88 – в северо-восточном направлении протяженностью 92,69 м;
 88-87 – в северо-восточном направлении протяженностью 77,56 м;
 87-86 – в северо-восточном направлении протяженностью 46,72 м;
 86-85 – в северо-восточном направлении протяженностью 63,09 м;
 85-84 – в северо-западном направлении протяженностью 65,66 м;
 84-83 – в северо-восточном направлении протяженностью 20,44 м;
 83-100 – в юго-восточном направлении протяженностью 170,22 м в исходную точку.

2. Особый режим использования земель и земельных участков в границах зоны охраняемого природного ландшафта Объекта:

1) для участка ЗОПЛ-1(1) разрешает:

проведение мероприятий, направленных на сохранение элементов природного ландшафта, особенностей рельефа, гидрографии;

проведение санитарных рубок, рубок ухода, а также ландшафтных рубок древесно-кустарниковой растительности;

ремонт и капитальный ремонт дорог и элементов их обустройства;

строительство и обустройство пешеходных дорожек и троп, предназначенных для пеших прогулок, в том числе с выходами на берег и на точки наилучшего зрительного восприятия Объекта;

благоустройство и озеленение с использованием элементов, не нарушающих визуального восприятия Объекта;

строительство, реконструкцию, капитальный ремонт объектов инженерной инфраструктуры, необходимых для функционирования планируемой и существующей застройки с последующим благоустройством территории;

проведение мероприятий, направленных на обеспечение экологической, пожарной и технической безопасности;

2) для участка ЗОПЛ-1(1) запрещает:

строительство объектов капитального строительства;

хозяйственную деятельность, нарушающую целостность Объекта и создающую угрозу его повреждения, разрушения или уничтожения;

установку ограждений, нарушающих визуальное восприятие Объекта;

размещение информационных конструкций (в том числе отдельностоящих), вывесок, указателей, искажающих визуальное восприятие Объекта;

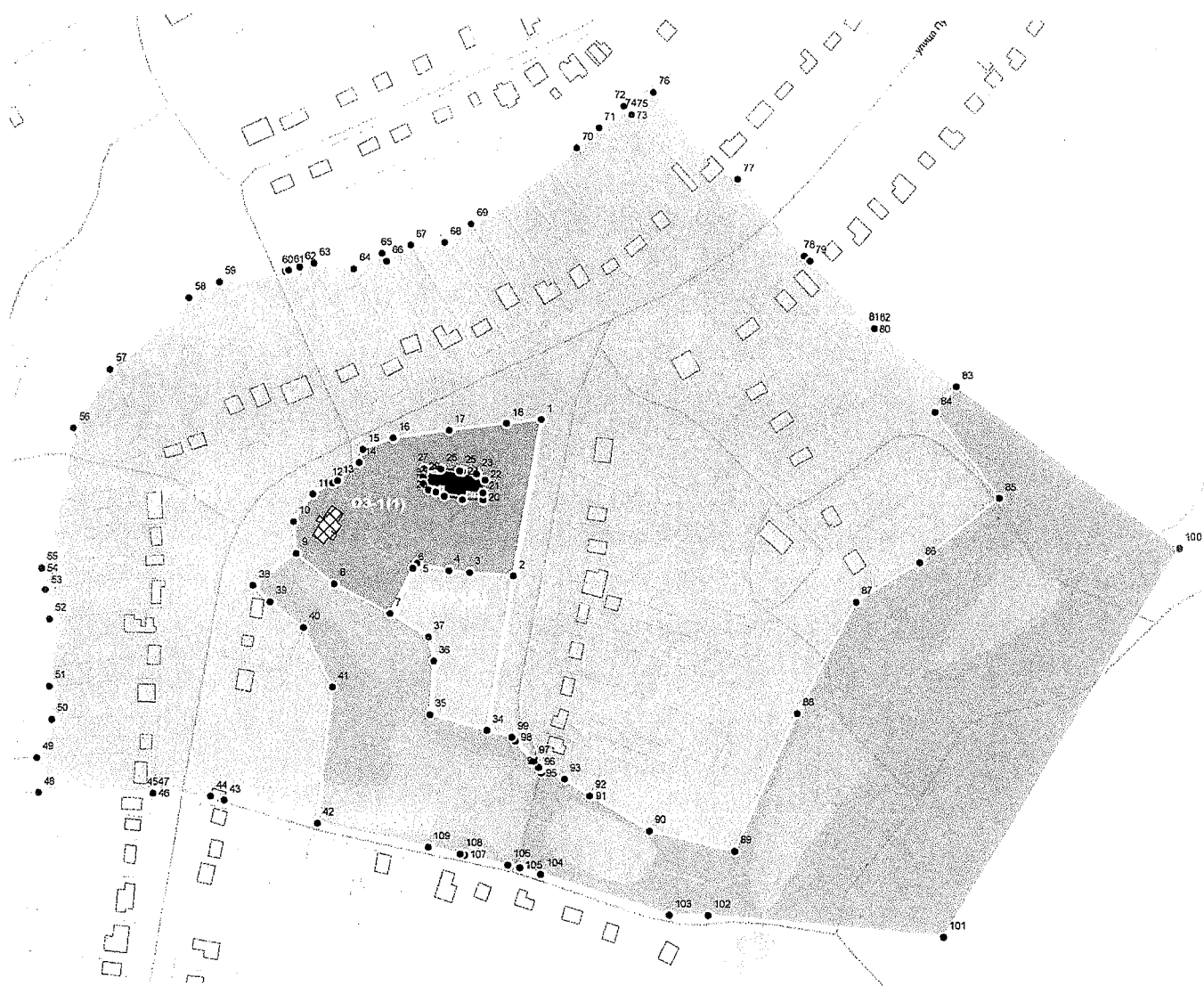
разведение костров, выжигание травянистой растительности (проведение палов);

устройство свалок и организацию необорудованных мест для сбора мусора.

Приложение

к зонам охраны объекта культурного наследия
регионального значения «Церковь Казанской
Божьей Матери (деревянная), XVIII в.»,
расположенного по адресу: Московская область,
городской округ Луховицы, город Луховицы,
улица Пушкина, строение 337 (далее – Объект)

Графическое описание местоположения границ зон охраны Объекта



Условные обозначения:

■ Объект □ Территория Объекта

▨ Объект историко-градостроительной среды

■ Охранная зона Объекта

Зона регулирования застройки и хозяйственной деятельности Объекта

■ Зона охраняемого природного ландшафта Объекта

Перечень координат характерных точек границ зон охраны Объекта

Сведения о местоположении границ объекта					
1. Система координат МСК-50					
2. Сведения о характерных точках границ объекта землеустройства					
Обозначение характерных точек границ	Координаты, м		Метод определения координат характерной точки	Средняя квадратическая погрешность положения характерной точки (Mt), м	Описание обозначения точки на местности (при наличии)
	X	Y			
1	2	3	4	5	6
I. Охранная зона Объекта					
Охранная зона ОЗ-1(1)					
Внешний контур					
1	377152.50	2283686.05	Картометрический метод	0,0005	—
2	377056.92	2283668.78	Картометрический метод	0,0005	—
3	377058.84	2283641.63	Картометрический метод	0,0005	—
4	377059.85	2283628.74	Картометрический метод	0,0005	—
5	377064.25	2283608.83	Картометрический метод	0,0005	—
6	377060.96	2283605.99	Картометрический метод	0,0005	—
7	377033.05	2283591.33	Картометрический метод	0,0005	—
8	377050.97	2283557.00	Картометрический метод	0,0005	—
9	377069.33	2283533.65	Картометрический метод	0,0005	—
10	377088.56	2283531.98	Картометрический метод	0,0005	—
11	377105.51	2283543.90	Картометрический метод	0,0005	—
12	377112.45	2283556.07	Картометрический метод	0,0005	—
13	377113.95	2283559.18	Картометрический метод	0,0005	—
14	377125.17	2283572.76	Картометрический метод	0,0005	—
15	377133.17	2283574.94	Картометрический метод	0,0005	—
16	377140.37	2283593.79	Картометрический метод	0,0005	—
17	377145.42	2283629.23	Картометрический метод	0,0005	—
18	377149.87	2283664.90	Картометрический метод	0,0005	—
1	377152.50	2283686.05	Картометрический метод	0,0005	—
Внутренний контур					
19	377103.09	2283637.36	Картометрический метод	0,0005	—

1	2	3	4	5	6
20	377102.88	2283650.27	Картометрический метод	0,0005	—
21	377107.28	2283650.40	Картометрический метод	0,0005	—
22	377115.28	2283651.58	Картометрический метод	0,0005	—
23	377119.11	2283646.22	Картометрический метод	0,0005	—
24	377120.59	2283637.42	Картометрический метод	0,0005	—
25	377120.88	2283635.72	Картометрический метод	0,0005	—
26	377121.85	2283623.94	Картометрический метод	0,0005	—
27	377121.91	2283613.25	Картометрический метод	0,0005	—
28	377119.10	2283612.87	Картометрический метод	0,0005	—
29	377116.65	2283612.83	Картометрический метод	0,0005	—
30	377112.68	2283612.76	Картометрический метод	0,0005	—
31	377108.93	2283616.16	Картометрический метод	0,0005	—
32	377107.54	2283620.60	Картометрический метод	0,0005	—
33	377105.07	2283625.93	Картометрический метод	0,0005	—
19	377103.09	2283637.36	Картометрический метод	0,0005	—
II. Зона регулирования застройки и хозяйственной деятельности Объекта					
Зона регулирования застройки и хозяйственной деятельности ЗРЗ-1(1)					
2	377056.92	2283668.78	Картометрический метод	0,0005	—
34	376962.45	2283652.28	Картометрический метод	0,0005	—
35	376971.77	2283616.60	Картометрический метод	0,0005	—
36	377004.38	2283619.01	Картометрический метод	0,0005	—
37	377019.07	2283615.84	Картометрический метод	0,0005	—
7	377033.05	2283591.33	Картометрический метод	0,0005	—
6	377060.96	2283605.99	Картометрический метод	0,0005	—
5	377064.25	2283608.83	Картометрический метод	0,0005	—
4	377059.85	2283628.74	Картометрический метод	0,0005	—
3	377058.84	2283641.63	Картометрический метод	0,0005	—
2	377056.92	2283668.78	Картометрический метод	0,0005	—
Зона регулирования застройки и хозяйственной деятельности ЗРЗ-1(2)					
34	376962.45	2283652.28	Картометрический метод	0,0005	—
2	377056.92	2283668.78	Картометрический метод	0,0005	—

1	2	3	4	5	6
1	377152.50	2283686.05	Картометрический метод	0,0005	—
18	377149.87	2283664.90	Картометрический метод	0,0005	—
17	377145.42	2283629.23	Картометрический метод	0,0005	—
16	377140.37	2283593.79	Картометрический метод	0,0005	—
15	377133.17	2283574.94	Картометрический метод	0,0005	—
14	377125.17	2283572.76	Картометрический метод	0,0005	—
13	377113.95	2283559.18	Картометрический метод	0,0005	—
12	377112.45	2283556.07	Картометрический метод	0,0005	—
11	377105.51	2283543.90	Картометрический метод	0,0005	—
10	377088.56	2283531.98	Картометрический метод	0,0005	—
9	377069.33	2283533.65	Картометрический метод	0,0005	—
38	377049.30	2283506.95	Картометрический метод	0,0005	—
39	377039.51	2283517.31	Картометрический метод	0,0005	—
40	377024.05	2283538.00	Картометрический метод	0,0005	—
41	376987.65	2283555.84	Картометрический метод	0,0005	—
42	376904.77	2283546.47	Картометрический метод	0,0005	—
43	376917.96	2283489.05	Картометрический метод	0,0005	—
44	376920.31	2283480.57	Картометрический метод	0,0005	—
45	376921.97	2283444.67	Картометрический метод	0,0005	—
46	376922.06	2283444.69	Картометрический метод	0,0005	—
47	376921.97	2283444.59	Картометрический метод	0,0005	—
48	376922.34	2283373.49	Картометрический метод	0,0005	—
49	376943.74	2283372.60	Картометрический метод	0,0005	—
50	376967.13	2283381.79	Картометрический метод	0,0005	—
51	376987.24	2283380.47	Картометрический метод	0,0005	—
52	377028.44	2283380.66	Картометрический метод	0,0005	—
53	377046.31	2283378.21	Картометрический метод	0,0005	—
54	377058.96	2283375.64	Картометрический метод	0,0005	—
55	377059.64	2283375.80	Картометрический метод	0,0005	—
56	377145.13	2283395.92	Картометрический метод	0,0005	—
57	377181.07	2283418.58	Картометрический метод	0,0005	—

1	2	3	4	5	6
58	377224.77	2283467.54	Картометрический метод	0,0005	—
59	377234.63	2283486.45	Картометрический метод	0,0005	—
76	377352.75	2283756.85	Картометрический метод	0,0005	—
77	377299.80	2283809.46	Картометрический метод	0,0005	—
78	377253.46	2283850.86	Картометрический метод	0,0005	—
79	377250.36	2283854.23	Картометрический метод	0,0005	—
80	377209.65	2283894.64	Картометрический метод	0,0005	—
81	377209.63	2283894.61	Картометрический метод	0,0005	—
82	377209.30	2283894.95	Картометрический метод	0,0005	—
83	377173.77	2283945.54	Картометрический метод	0,0005	—
84	377158.10	2283932.41	Картометрический метод	0,0005	—
85	377105.49	2283971.69	Картометрический метод	0,0005	—
86	377066.21	2283922.32	Картометрический метод	0,0005	—
87	377042.07	2283882.32	Картометрический метод	0,0005	—
88	376973.96	2283845.21	Картометрический метод	0,0005	—
89	376890.00	2283805.93	Картометрический метод	0,0005	—
90	376901.89	2283752.96	Картометрический метод	0,0005	—
91	376922.82	2283716.02	Картометрический метод	0,0005	—
92	376922.97	2283715.76	Картометрический метод	0,0005	—
93	376933.05	2283699.90	Картометрический метод	0,0005	—
94	376936.92	2283685.53	Картометрический метод	0,0005	—
95	376939.48	2283684.87	Картометрический метод	0,0005	—
96	376940.09	2283683.77	Картометрический метод	0,0005	—
97	376943.84	2283680.46	Картометрический метод	0,0005	—
98	376956.07	2283669.66	Картометрический метод	0,0005	—
99	376958.46	2283667.55	Картометрический метод	0,0005	—
34	376962.45	2283652.28	Картометрический метод	0,0005	—
III. Зона охраняемого природного ландшафта Объекта					
Зона охраняемого природного ландшафта ЗОПЛ-1(1)					
100	377075.94	2284084.84	Картометрический метод	0,0005	—
101	376838.00	2283936.18	Картометрический метод	0,0005	—

1	2	3	4	5	6
102	376850.72	2283789.35	Картометрический метод	0,0005	—
103	376850.72	2283765.21	Картометрический метод	0,0005	—
104	376875.27	2283685.02	Картометрический метод	0,0005	—
105	376879.19	2283672.23	Картометрический метод	0,0005	—
106	376880.77	2283664.88	Картометрический метод	0,0005	—
107	376886.54	2283638.13	Картометрический метод	0,0005	—
108	376887.11	2283635.48	Картометрический метод	0,0005	—
109	376891.11	2283615.32	Картометрический метод	0,0005	—
42	376904.77	2283546.47	Картометрический метод	0,0005	—
41	376987.65	2283555.84	Картометрический метод	0,0005	—
40	377024.05	2283538.00	Картометрический метод	0,0005	—
39	377039.51	2283517.31	Картометрический метод	0,0005	—
38	377049.30	2283506.95	Картометрический метод	0,0005	—
9	377069.33	2283533.65	Картометрический метод	0,0005	—
8	377050.97	2283557.00	Картометрический метод	0,0005	—
7	377033.05	2283591.33	Картометрический метод	0,0005	—
37	377019.07	2283615.84	Картометрический метод	0,0005	—
36	377004.38	2283619.01	Картометрический метод	0,0005	—
35	376971.77	2283616.60	Картометрический метод	0,0005	—
99	376958.46	2283667.55	Картометрический метод	0,0005	—
98	376956.07	2283669.66	Картометрический метод	0,0005	—
97	376943.84	2283680.46	Картометрический метод	0,0005	—
96	376940.09	2283683.77	Картометрический метод	0,0005	—
95	376939.48	2283684.87	Картометрический метод	0,0005	—
94	376936.92	2283685.53	Картометрический метод	0,0005	—
93	376933.05	2283699.90	Картометрический метод	0,0005	—
92	376922.97	2283715.76	Картометрический метод	0,0005	—
91	376922.82	2283716.02	Картометрический метод	0,0005	—
90	376901.89	2283752.96	Картометрический метод	0,0005	—
89	376890.00	2283805.93	Картометрический метод	0,0005	—
88	376973.96	2283845.21	Картометрический метод	0,0005	—

1	2	3	4	5	6
87	377042.07	2283882.32	Картометрический метод	0,0005	—
86	377066.21	2283922.32	Картометрический метод	0,0005	—
85	377105.49	2283971.69	Картометрический метод	0,0005	—
84	377158.10	2283932.41	Картометрический метод	0,0005	—
83	377173.77	2283945.54	Картометрический метод	0,0005	—
100	377075.94	2284084.84	Картометрический метод	0,0005	—



УТВЕРЖДЕНЫ
постановлением Правительства
Московской области
от 30.01.2025 №74-ПП

ТРЕБОВАНИЯ К ГРАДОСТРОИТЕЛЬНЫМ РЕГЛАМЕНТАМ
в границах территорий зон охраны объекта культурного наследия
регионального значения «Церковь Казанской Божьей Матери
(деревянная), XVIII в.», расположенного по адресу:
Московская область, городской округ Луховицы,
город Луховицы, улица Пушкина, строение 337 (далее – Объект)

I. Требования к градостроительным регламентам в границах территории охранной зоны Объекта для участка ОЗ-1(1) предусматривают:

площадь глухих (непрозрачных) элементов в ограждениях, включая опоры и столбы, не должна распределено превышать 50% от площади фронтального вида ограждения, максимальная высота ограждений (заборов, оград, ворот, калиток) – 1,8 м;

озеленение с использованием низкорослых древесных насаждений с максимальной высотой крон до 10 м;

благоустройство и озеленение с учетом сохранения условий визуального восприятия Объекта.

II. Требования к градостроительным регламентам в границах территории зоны регулирования застройки и хозяйственной деятельности Объекта предусматривают:

1) для участка ЗРЗ-1(1):

высотную отметку объектов капитального строительства (до конька скатной кровли или до венчающего карниза плоской кровли) не более 8 м;

допустимую форму кровли: скатную, вальмовую;

площадь глухих (непрозрачных) элементов в ограждениях, включая опоры и столбы, не должна распределено превышать 50% от площади фронтального вида ограждения, максимальная высота ограждений (заборов, оград, ворот, калиток) - 1,8м;

для объектов капитального строительства, находящихся в совидимости с Объектом: архитектурное решение с использование традиционных материалов в отделке фасадов зданий (кирпич, дерево, натуральный камень, штукатурка с окраской);

запрет на использование ограждений, ворот из профилированного металлического листа и поликарбоната;

озеленение с использованием низкорослых древесных насаждений с максимальной высотой крон до 10 м;

благоустройство и озеленение с учетом сохранения условий визуального восприятия Объекта;

2) для участка ЗРЗ-1 (2):

высотную отметку объектов капитального строительства (до конька скатной кровли или до венчающего карниза плоской кровли) не более 12 м;

площадь глухих (непрозрачных) элементов в ограждениях, включая опоры и столбы, не должна распределенно превышать 50% от площади фронтального вида ограждения, максимальная высота ограждений (заборов, оград, ворот, калиток) – 1,8 м;

для объектов капитального строительства, находящихся в совидимости с Объектом: архитектурное решение с использованием традиционных материалов в отделке фасадов (кирпич, дерево, натуральный камень, штукатурка с окраской);

благоустройство и озеленение с учетом сохранения условий визуального восприятия Объекта.

III. Требования к градостроительным регламентам в границах территории зоны охраняемого природного ландшафта Объекта не устанавливаются.

