



МИНИСТЕРСТВО СТРОИТЕЛЬСТВА И АРХИТЕКТУРЫ ЛИПЕЦКОЙ ОБЛАСТИ

ПРИКАЗ

24 июля 2026 г.

г. Липецк

№ 142

О принятии решения о подготовке документации по планировке территории (проект межевания территории в виде отдельного документа) в районе 299 км федеральной а/д Орел-Тамбов в городе Липецке

В соответствии со статьями 8.2, 41, 43, 45, 46, 56 Градостроительного кодекса Российской Федерации, с подпунктом «д» пункта 5 статьи 2 Закона Липецкой области от 26.12.2014 № 357-ОЗ «О перераспределении полномочий между органами местного самоуправления муниципальных образований Липецкой области и органами государственной власти Липецкой области», пунктом 2 постановления Правительства Липецкой области от 04.08.2022 № 67 «Об осуществлении органами государственной власти Липецкой области перераспределенных полномочий», постановлением Правительства Российской Федерации от 31.03.2017 № 402 «Об утверждении Правил выполнения инженерных изысканий, необходимых для подготовки документации по планировке территории, перечня видов инженерных изысканий, необходимых для подготовки документации по планировке территории, и о внесении изменений в постановление Правительства Российской Федерации от 19 января 2006 г. № 20», постановлением Правительства Российской Федерации от 02.02.2024 № 112 «Об утверждении правил подготовки документации по планировке территории, подготовка которой осуществляется на основании решений уполномоченных федеральных органов исполнительной власти, исполнительных органов субъектов Российской Федерации и органов местного самоуправления, принятия решения об утверждении документации по планировке территории, внесения изменений в такую документацию, отмены такой документации или ее отдельных частей, признания отдельных частей такой документации не подлежащими применению, а также подготовки и утверждения проекта планировки территории в отношении территорий

исторических поселений федерального и регионального значения», на основании обращения Барановой Л.А. от 16.06.2026 № 43-792,

ПРИКАЗЫВАЮ:

1. Разрешить Барановой Л.А. подготовку документации по планировке территории (проект межевания территории в виде отдельного документа) в районе 299 км федеральной а/д Орел-Тамбов в городе Липецке, согласно прилагаемой схеме (приложение 1).

2. Утвердить задание на разработку документации по планировке территории (проект межевания территории в виде отдельного документа) в районе 299 км федеральной а/д Орел-Тамбов в городе Липецке (приложение 2).

3. Утвердить задание на выполнение инженерных изысканий, необходимых для подготовки документации по планировке территории (проект межевания территории в виде отдельного документа) в районе 299 км федеральной а/д Орел-Тамбов в городе Липецке (приложение 3).

4. Установить, что документация по планировке территории (проект межевания территории в виде отдельного документа) в районе 299 км федеральной а/д Орел-Тамбов в городе Липецке должна быть представлена на рассмотрение в министерство строительства и архитектуры Липецкой области в течение 1 года со дня издания настоящего приказа.

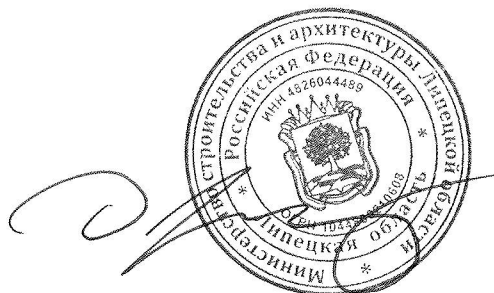
5. Установить, что материалы и результаты инженерных изысканий должны быть представлены в министерство строительства и архитектуры Липецкой области для размещения в государственной информационной системе обеспечения градостроительной деятельности Липецкой области в срок не более чем один месяц со дня выполнения инженерных изысканий.

6. Направить настоящий приказ главе администрации города Липецка для его размещения на официальном сайте администрации города Липецка в информационно-телекоммуникационной сети «Интернет».

7. Обеспечить опубликование настоящего приказа в средствах массовой информации в порядке, установленном для официального опубликования правовых актов Липецкой области, иной официальной информации, и размещение на официальном сайте министерства строительства и архитектуры Липецкой области в информационно-телекоммуникационной сети «Интернет».

8. Настоящий приказ вступает в силу со дня его опубликования.

Министр строительства и
архитектуры Липецкой
области – главный
архитектор области

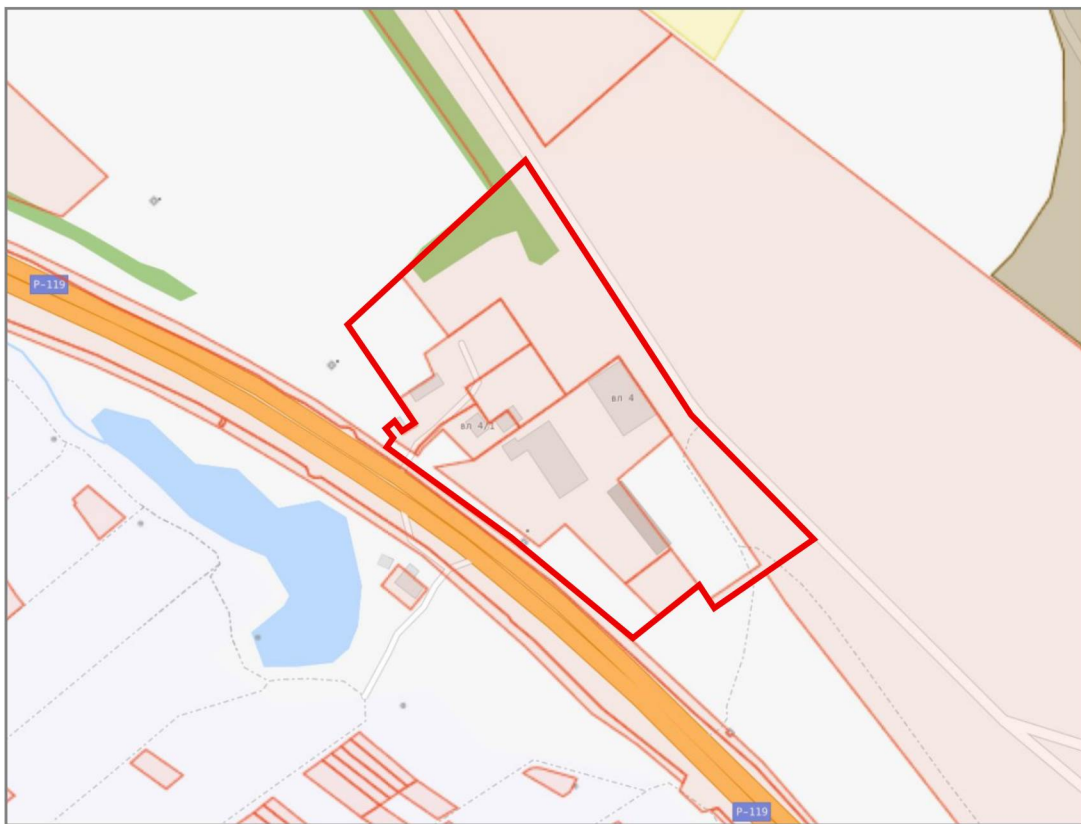


Н.Н. Дергунов

Приложение 1

к приказу министерства строительства и архитектуры Липецкой области
«О принятии решения о подготовке документации по планировке территории (проект межевания территории в виде отдельного документа) в районе 299 км федеральной а/д Орел-Тамбов в городе Липецке»

Схема границ территории для разработки документации по планировке территории (проект межевания территории в виде отдельного документа) в районе 299 км федеральной а/д Орел-Тамбов в городе Липецке



Условное обозначение

 - граница территории разработки

Приложение 2

к приказу министерства строительства и архитектуры Липецкой области «О принятии решения о подготовке документации по планировке территории (проект межевания территории в виде отдельного документа) в районе 299 км федеральной а/д Орел-Тамбов в городе Липецке»

ЗАДАНИЕ

на разработку документации по планировке территории (проект межевания территории в виде отдельного документа) в районе 299 км федеральной а/д Орел-Тамбов в городе Липецке

№	Наименование	Содержание
1.	Вид разрабатываемой документации	Проект межевания территории в виде отдельного документа.
2.	Инициатор подготовки документации по планировке территории	Баранова Л.А.
3.	Источник финансирования	Средства Барановой Л.А.
4.	Вид и наименование планируемого к размещению объекта капитального строительства, его основные характеристики	-
5.	Поселения, муниципальные округа, городские округа, муниципальные районы, субъекты Российской Федерации, в отношении территории которых осуществляется подготовка документации по планировке территории	Городской округ город Липецк.
6.	Состав и основные требования к документации по планировке территории	1. Состав документации по планировке территории должен соответствовать статье 43 Градостроительного кодекса РФ: - Раздел 1 «Проект межевания территории. Основная часть»; - Раздел 2 «Проект межевания территории. Материалы по обоснованию». Рекомендуемый масштаб чертежей М 1:500, 1:1000, 1:2000. 2. Объединение нескольких чертежей в один допускается исключительно при условии обеспечения читаемости линий и условных обозначений графической части материалов по обоснованию. 3. При оформлении графической части документации на чертежах необходимо размещать соответствующие

		эксplikации (объектов, земельных участков и т.д.).
7.	Информация о земельных участках (при наличии), включенных в границы территории, в отношении которой планируется подготовка документации по планировке территории, а также об ориентировочной площади такой территории	Территория в районе 299 км федеральной а/д Орел-Тамбов в городе Липецке. Ориентировочная площадь территории – 5,8 га (приложение 1).
8.	Цель подготовки документации по планировке территории	Цель проекта: - определение местоположения границ образуемых и изменяемых земельных участков.
9.	Законодательная и нормативно-правовая база выполнения работ	<ol style="list-style-type: none"> 1. «Градостроительный кодекс Российской Федерации» от 29.12.2004 № 190-ФЗ; 2. Федеральный закон от 29.12.2004 № 191-ФЗ «О введении в действие Градостроительного кодекса Российской Федерации»; 3. «Земельный кодекс Российской Федерации» от 25.10.2001 № 136-ФЗ; 4. Федеральный закон от 25.10.2001 № 137-ФЗ «О введении в действие Земельного кодекса Российской Федерации»; 5. «Водный кодекс Российской Федерации» от 03.06.2006 № 74-ФЗ; 6. Федеральный закон от 03.06.2006 № 73-ФЗ «О введении в действие Водного кодекса Российской Федерации»; 7. Федеральный закон от 10.01.2002 № 7-ФЗ «Об охране окружающей среды»; 8. Федеральный закон от 06.10.2003 № 131-ФЗ «Об общих принципах организации местного самоуправления в Российской Федерации»; 9. Федеральный закон от 25.06.2002 № 73-ФЗ «Об объектах культурного наследия (памятниках истории и культуры) народов Российской Федерации»; 10. Федеральный закон от 14.03.1995 № 33-ФЗ «Об особо охраняемых природных территориях»; 11. Федеральный закон от 27.07.2010 № 190-ФЗ «О теплоснабжении»; 12. СанПиН 2.2.1/2.1.1.1200-03 «Санитарно-защитные зоны и санитарная классификация предприятий, сооружений и иных объектов» (утв. постановлением Главного государственного санитарного врача Российской Федерации от 25.09.2007 № 74); 13. Приказ Федеральной службы государственной регистрации, кадастра и картографии от 10.11.2020 № П/0412 «Об утверждении классификатора видов разрешенного использования земельных участков»; 14. СанПиН 2.1.4.1110-02 «Зоны санитарной охраны источников водоснабжения и водопроводов питьевого

		<p>назначения» (утв. постановлением Главного государственного санитарного врача Российской Федерации от 14.03.2002 № 10);</p> <p>15. ГОСТ Р 70846.8-2023 «Национальная система пространственных данных. Пространственные данные градостроительной деятельности. Общие положения»;</p> <p>16. ГОСТ Р 70846.9-2023 «Национальная система пространственных данных. Пространственные данные градостроительной деятельности. Термины и определения»;</p> <p>17. ГОСТ Р 70846.10-2023 «Национальная система пространственных данных. Пространственные данные градостроительной деятельности. Общие требования к использованию единой электронной картографической основы в градостроительной деятельности»;</p> <p>18. СП. 42.13330.2016 «Свод правил. Градостроительство. Планировка и застройка городских и сельских поселений. Актуализированная редакция СНиП 2.07.01-89*» (утв. приказом Минстроя России от 30.12.2016 № 1034/пр);</p> <p>19. РДС 30-201-98 Инструкция о порядке проектирования и установления красных линий в городах и других поселениях Российской Федерации;</p> <p>20. Местные нормативы градостроительного проектирования городского округа город Липецк Липецкой области, утвержденные приказом министерства строительства и архитектуры Липецкой области от 12.05.2025 № 187;</p> <p>21. Генеральный план городского округа город Липецк на период до 2042 года, утвержденный постановлением Правительства Липецкой области от 30.12.2022 № 370;</p> <p>22. Правила землепользования и застройки городского округа город Липецк Липецкой области, утвержденные постановлением Правительства Липецкой области от 13.06.2024 № 336;</p> <p>23. Областные нормативы градостроительного проектирования в Липецкой области;</p> <p>24. Иные нормативные правовые акты, действующие на территории Российской Федерации и Липецкой области.</p> <p>Все нормативные правовые акты применяются в действующей редакции.</p>
10.	Базовая градостроительная документация	<p>1. Генеральный план городского округа город Липецк на период до 2042 года, утвержденный постановлением Правительства Липецкой области от 30.12.2022 № 370;</p> <p>2. Правила землепользования и застройки городского округа город Липецк Липецкой области, утвержденные постановлением Правительства Липецкой области от 13.06.2024 № 336;</p> <p>3. Материалы и результаты инженерных изысканий в случаях, если выполнение таких инженерных изысканий</p>

		<p>для подготовки документации по планировке территории требуются в соответствии с Градостроительным кодексом РФ;</p> <p>4. Иные законодательные и нормативные документы Российской Федерации и Липецкой области, регулирующие градостроительную деятельность.</p> <p>Все нормативные правовые акты применяются в действующей редакции.</p>
11.	<p>Порядок предоставления документации по планировке территории и основные требования к форме, форматам и оформлению предоставляемых материалов</p>	<p>1. Материалы документации по планировке территории передаются в министерство строительства и архитектуры Липецкой области на согласование в одном экземпляре в электронном виде (электронная версия предоставляется в формате PDF и JPG с разрешением не менее 300 dpi и пояснительная записка - в формате DOC, таблица координат концевых и поворотных точек - в формате XLS/XLSX).</p> <p>1.1. Материалы документации по планировке территории предоставляются в формате PDF в составе:</p> <ul style="list-style-type: none"> - Раздел 1 «Проект межевания территории. Основная часть»; - Раздел 2 «Проект межевания территории. Материалы по обоснованию». <p>1.2. Материалы документации по планировке территории предоставляются в формате DOC в составе:</p> <ul style="list-style-type: none"> - Раздел 1 «Проект межевания территории. Основная часть»; <p>1.3. Графические материалы дополнительно предоставляются в электронном виде в формате DWG.</p> <p>2. Требования к оформлению текстовой части документации:</p> <p>В текстовой части документации употребляются следующие структурные единицы:</p> <ul style="list-style-type: none"> - разделы; - подразделы; - главы; - пункты, которые обозначаются арабской цифрой с точкой; - подпункты, которые обозначаются арабской цифрой со скобкой; - абзацы. <p>Разделы нумеруются римскими цифрами и имеют наименование. Номер и наименование располагаются по центру строки вместе со словом «Раздел». Обозначение и наименование раздела следует писать прописными буквами по центру страницы одно под другим. Наименование раздела выделяют полужирным шрифтом. Подраздел должен иметь порядковый номер, обозначаемый римскими цифрами, и наименование. Обозначение подраздела следует писать с прописной буквы и абзацного отступа. Наименование подраздела</p>

следует писать с прописной буквы полужирным шрифтом с обозначением номера подраздела, после которого ставится точка.

Главы должны нумероваться арабскими цифрами и иметь наименование. Обозначение главы следует писать с прописной буквы и абзацного отступа. Наименование главы следует писать с прописной буквы полужирным шрифтом с обозначением номера главы, после которого ставится точка.

Таблица должна иметь наименование.

В правом верхнем углу над таблицей указывается слово «Таблица».

Если в проекте имеется несколько таблиц, то они нумеруются арабскими цифрами без указания знака «№». Таблица состоит из граф (вертикаль) и строк (горизонталь).

Графы имеют наименование.

В таблице обязательна первая графа с наименованием «№ п/п».

Строки таблицы имеют порядковые номера, обозначаемые арабскими цифрами с точкой. Нумерация строк сквозная.

Таблица может делиться на разделы, которые имеют порядковый номер, обозначаемый римскими цифрами, и наименование. Наименование раздела печатается с заглавной буквы в одну строку с обозначением номера раздела, после которого ставится точка.

Раздел таблицы может делиться на подразделы, которые имеют порядковый номер, обозначаемый арабскими цифрами и наименование.

Наименование подраздела печатается с заглавной буквы в одну строку с обозначением номера подраздела, после которого ставится точка.

В приложении к документации в правом верхнем углу первого листа приложения делается отметка с указанием слова «Приложение» и указывается наименование проекта, к которому оно прилагается. В случае если к проектам имеется несколько приложений, то они нумеруются арабскими цифрами без указания знака «№». Заказчиком согласовывается форма сведений (в виде текста или таблицы), включенных в проекты.

3. Материалы для внесения сведений в ГИСОГД предоставляются в форматах MID/MIF, в составе отдельных файлов:

- границы разработки территории;
- красные линии;
- границы территории общего пользования;
- границы изменяемых/образуемых земельных участков;
- границы публичных сервитутов.

4. Для внесения сведений о проекте межевания территории в Единый государственный реестр

		<p>недвижимости необходимо подготовить документы с использованием XML-схемы interact_entry_boundaries_v02.xsd, утвержденной приказом Федеральной службы государственной регистрации, кадастра и картографии от 02.12.2024 № П/0384/24 «О размещении на официальном сайте Федеральной службы государственной регистрации, кадастра и картографии в информационно-телекоммуникационной сети «Интернет» XML-схем, используемых для формирования документов, карты (плана) объекта землеустройства в формате XML, направляемых в форме электронных документов в орган регистрации прав органами государственной власти, органами местного самоуправления в порядке межведомственного информационного взаимодействия, в части сведений о границах, зонах, территориях, для внесения в реестр границ Единого государственного реестра недвижимости».</p>
--	--	--

Приложение 3

к приказу министерства строительства и архитектуры Липецкой области «О принятии решения о подготовке документации по планировке территории (проект межевания территории в виде отдельного документа) в районе 299 км федеральной а/д Орел-Тамбов в городе Липецке»

ЗАДАНИЕ

на выполнение инженерных изысканий, необходимых для подготовки документации по планировке территории

1. Общие положения.

1.1. Основные сведения об объекте инженерных изысканий.

Наименование: документация по планировке территории (проект межевания территории в виде отдельного документа) в районе 299 км федеральной а/д Орел-Тамбов в городе Липецке¹ (далее – территория).

Местоположение: городской округ город Липецк

1.2. Основание для выполнения инженерных изысканий:

Градостроительный кодекс Российской Федерации («Российская газета», 2004, № 290);

Постановление Правительства РФ от 31.03.2017 № 402 «Об утверждении Правил выполнения инженерных изысканий, необходимых для подготовки документации по планировке территории, перечня видов инженерных изысканий, необходимых для подготовки документации по планировке территории, и о внесении изменений в Постановление Правительства Российской Федерации от 19 января 2006 г. № 20» («Собрание законодательства Российской Федерации», 2017, №15 (Часть VII));

1.3. Заказчик: Баранова Л.А.

1.4. Источник финансирования: средства Барановой Л.А.²

1.5. Виды инженерных изысканий³: - инженерно-геодезические изыскания.

1.6. Цель выполнения инженерных изысканий, необходимых для подготовки документации по планировке территории (далее – инженерные изыскания): подготовка проекта межевания⁴ территории.

1.7. Задачи инженерных изысканий:

¹ Указывается вид элемента планировочной структуры в соответствии с приказом Минстроя России от 25.04.2017 № 738/пр.

² Указывается в зависимости от вида финансирования.

³ Указываются виды инженерных изысканий в соответствии с пунктом 1 Перечня видов инженерных изысканий, необходимых для подготовки документации по планировке территории, утвержденного постановлением Правительства РФ от 31.03.2017 № 402.

⁴ Указывается в зависимости от вида документации по планировке территории.

1.7.1. Установление границ земельных участков⁵.

1.7.2. Разработка мероприятий инженерной защиты от опасных природных процессов и техногенных процессов и устранению или ослаблению их влияния, подготовка предложений и рекомендаций для принятия решений по организации и такой защиты.

1.7.3. Ведение государственного фонда материалов и данных инженерных изысканий и формирования информационных систем обеспечения градостроительной деятельности всех уровней.

1.7.4. Получение материалов:

о природных условиях территории и факторах техногенного воздействия на окружающую среду, прогнозов их изменения для обеспечения рационального и безопасного использования территории;

необходимых для обоснования проведения мероприятий по организации поверхностного стока вод, частичному или полному осушению территории и других подобных мероприятий, инженерной защиты и благоустройство;

необходимых для установления границ земельных участков⁶.

1.7.5. Формирование цифровой модели местности⁷.

1.8. Перечень нормативных правовых актов и документов, в соответствии с требованиями которых необходимо выполнять инженерные изыскания:

Федеральный закон от 30.12.2015 № 431-ФЗ «О геодезии, картографии и пространственных данных и о внесении изменений в отдельные законодательные акты Российской Федерации»;

Постановление Правительства РФ от 31.03.2017 № 402 «Об утверждении Правил выполнения инженерных изысканий, необходимых для подготовки документации по планировке территории, перечня видов инженерных изысканий, необходимых для подготовки документации по планировке территории, и о внесении изменений в постановление Правительства Российской Федерации от 19.01.2006 № 20»;

Постановление Правительства РФ от 22.04.2017 № 485 «О составе материалов и результатов инженерных изысканий, подлежащих размещению в информационных системах обеспечения градостроительной деятельности, федеральной государственной информационной системе территориального планирования, государственном фонде материалов и данных инженерных изысканий, Едином государственном фонде данных о состоянии окружающей среды, ее загрязнении, а также о форме и порядке их представления»;

СП 47.13330.2016 «Свод правил. Инженерные изыскания для строительства. Основные положения. Актуализированная редакция СНиП 11-02-96», утвержденный приказом Минстроя России от 30.12.2016 № 1033/пр;

СП 317.1325800.2017 «Свод правил. Инженерно-геодезические изыскания для строительства. Общие правила производства работ», утвержденный приказом Минстроя России от 22.12.2017 № 1702/пр;

⁵ Указывается в случае подготовки проекта межевания.

⁶ Указывается в случае подготовки проекта межевания.

⁷ Указывается при необходимости, определяемой заказчиком.

СП 438.1325800.2019 «Свод правил. Инженерные изыскания при планировке территорий. Общие требования», утвержденный приказом Министерства строительства и жилищно-коммунального хозяйства Российской Федерации от 25.02.2019 № 127/пр.

1.9. Этапы выполнения инженерных изысканий:

I этап: ознакомление исполнителя с территорией (рекогносцировочное обследование) и изучение исходных материалов;

II этап: разработка исполнителем программы инженерных изысканий и её утверждение заказчиком;

III этап: выполнение инженерных изысканий;

IV этап: составление и передача заказчику результатов инженерных изысканий.

1.10. Перечень передаваемых во временное пользование исполнителю инженерных изысканий, результатов ранее выполненных инженерных изысканий и исследований и иных исходных материалов:

1.10.1. Предполагаемые опасные природные процессы и явления, многолетнемерзлые и специфические грунты на территории⁸.

1.10.2. Сведения о принятой системе координат и высот⁹: инженерно-топографический план выполняется в системе координат МСК-48.

1.10.3. Данные о границах и площадях участков, на которые создаются (обновляются) инженерно-топографические планы¹⁰.

2. Основные требования к материалам и результатам инженерных изысканий.

2.1. Требования к точности и обеспеченности необходимых данных и характеристик при инженерных изысканиях, превышающие предусмотренные требованиями нормативных документов обязательного применения¹¹.

2.2. Требования к стационарным геодезическим наблюдениям в районах развития опасных природных и техногенных процессов¹².

2.3. Требования к составу, виду, формату и срокам представления промежуточных материалов (если их выдача предусмотрена заданием) и отчетной документации¹³.

2.4. Требования по обеспечению контроля качества при выполнении инженерных изысканий.

2.4.1. Исполнитель инженерных изысканий (далее – исполнитель) обязан обеспечивать внутренний контроль качества выполнения и приемку полевых, лабораторных и камеральных работ. Задача внутреннего контроля качества – проверка исполнителем соответствия выполняемых или выполненных работ требованиям задания, программы и нормативных технических документов.

⁸ Указываются при наличии.

⁹ Указывается в случае выполнения инженерно-геодезических изысканий.

¹⁰ Указывается в случае выполнения инженерно-геодезических изысканий.

¹¹ Указываются в случае необходимости.

¹² Указывается в случае выполнения инженерно-геодезических изысканий (если территория включает в себя районы развития опасных природных и техногенных процессов).

¹³ Указываются в случае необходимости.

Для обеспечения внутреннего контроля качества работ исполнитель обязан иметь систему контроля качества и приемки инженерных изысканий. Система контроля качества инженерных изысканий разрабатывается в виде стандарта организации или положения о системе контроля качества, и должна содержать требования к организации контроля и приемки работ, и соответствующие формы актов.

2.4.2. Внешний контроль качества выполнения инженерных изысканий осуществляется застройщиком, техническим заказчиком (далее – заказчик). Заказчик осуществляет контроль качества инженерных изысканий собственными силами или с привлечением независимых организаций. Задача контроля качества со стороны заказчика – проверка соответствия выполненным или выполняемым исполнителем работ и их результатов, требованиям задания, программы, нормативных технических документов.

2.5. Проведение дополнительных исследований, не предусмотренных требованиями нормативных документов обязательного применения¹⁴.

2.6. Состав результатов инженерных изысканий:

технический отчет по результатам инженерных изысканий в общем виде, содержащий разделы и сведения в соответствии с пунктом 4.39 СП 47.13330.2016;

предложения и рекомендации для принятия решений по организации инженерной защиты территории от опасных природных и техногенных процессов и устранению или ослаблению их влияния;

инженерно-топографический план¹⁵;

технический отчет по результатам инженерно-геодезических изысканий должен содержать разделы и сведения в соответствии с пунктами 4.39, 5.1.23 СП 47.13330.2016¹⁶;

качественная и количественная оценка имеющихся фондовых материалов в соответствии с пунктом 5.2.6 СП 47.13330.2016¹⁷.

2.7. Форма, формат результатов инженерных изысканий и порядок их передачи.

Материалы и результаты инженерных изысканий представляются для размещения в информационных системах обеспечения градостроительной деятельности, федеральной государственной информационной системе территориального планирования, государственном фонде материалов и данных инженерных изысканий, Едином государственном фонде данных о состоянии окружающей среды, ее загрязнений на бумажных и электронных носителях в формате, позволяющем обеспечить их размещение в указанных информационных системах.

Графические материалы и результаты инженерных изысканий представляются в форме векторной и растровой модели.

¹⁴ Указываются в случае необходимости.

¹⁵ Указывается в случае выполнения инженерно-геодезических изысканий.

¹⁶ Указывается в случае выполнения инженерно-геодезических изысканий.

¹⁷ Указывается в случае выполнения инженерно-геодезических изысканий.

Информация в текстовой форме представляется в форматах DOC, DOCX, TXT, RTF, XLS, XLSX и ODF.

Информация в растровой модели представляется в форматах TIFF, JPEG и PDF.

Информация в векторной модели представляется в обменных форматах MIF/MID, DXF, IDF.

Представляемые пространственные данные должны иметь привязку к системе координат, используемой для ведения Единого государственного реестра недвижимости, принятого для Липецкой области (МСК-48).

Инженерно-топографический план выполняется в масштабе 1:500.