



МИНИСТЕРСТВО ЖИЛИЩНО-КОММУНАЛЬНОГО ХОЗЯЙСТВА
ЛИПЕЦКОЙ ОБЛАСТИ

ПРИКАЗ

« 18 » декабря 2025 года

№ 01-03/1239

г. Липецк

Об установлении зон санитарной охраны
источников питьевого и хозяйственно-бытового
водоснабжения

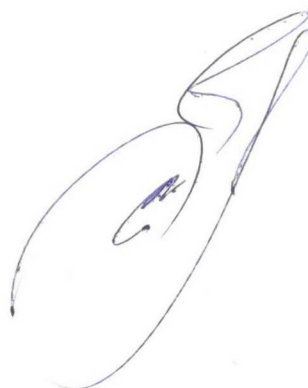
В соответствии с Федеральным законом Российской Федерации от 30 марта 1999 года № 52-ФЗ «О санитарно-эпидемиологическом благополучии населения», постановлением Главного государственного санитарного врача Российской Федерации от 14 марта 2002 года № 10 «О введении в действие Санитарных правил и норм «Зоны санитарной охраны источников водоснабжения и водопроводов питьевого назначения. СанПиН 2.1.4.1110-02», постановлением Правительства Липецкой области от 23 апреля 2024 года № 250 «Об утверждении Положения о министерстве жилищно-коммунального хозяйства Липецкой области», лицензией на пользование недрами ЛПЦ 022245 ВР от 11 марта 2024 года, санитарно-эпидемиологическим заключением от 18 ноября 2025 года № 48.20.01.000.Т.000920.11.25 Федеральной службы по надзору в сфере защиты прав потребителей и благополучия человека по Липецкой области, а также на основании проекта организации зоны санитарной охраны подземного источника эксплуатационного водозабора № 423412 (скважин №№ по ГVK 42205547, 42205548, 42205549, 42205550), расположенного по адресу: Российская Федерация, Липецкая область, Грязинский муниципальный округ, с. Большой Самовец, приказываю:

1. Установить зону санитарной охраны подземного источника эксплуатационного водозабора № 423412 (скважин №№ по ГVK 42205547, 42205548, 42205549, 42205550), расположенного по адресу: Российская Федерация, Липецкая область, Грязинский муниципальный округ, с. Большой Самовец, на период с 2025 года по 2029 год, с границами согласно приложению 1.

2. Установить режим зоны санитарной охраны подземного источника эксплуатационного водозабора № 423412 (скважин №№ по ГVK 42205547, 42205548, 42205549, 42205550), расположенного по адресу: Российская Федерация, Липецкая область, Грязинский муниципальный округ, с. Большой Самовец, на период с 2025 года по 2029 год, согласно приложению 2.

3. Организационно-финансовому отделу обеспечить официальное опубликование настоящего приказа в газете «Липецкая газета» и (или) сетевом издании «Липецкая газета» (lpgzt.ru), на официальном интернет-портале правовой информации (www.pravo.gov.ru) и размещение на официальном сайте министерства жилищно-коммунального хозяйства Липецкой области <http://gkhlipetsk.ru> в информационно-телекоммуникационной сети Интернет.

Министр
жилищно-коммунального
хозяйства Липецкой области

A handwritten signature in blue ink, consisting of a large, stylized initial 'Н' followed by a surname 'Путин'.

Н.С. Путин

Приложение 1
к приказу министерства жилищно-коммунального хозяйства Липецкой области
«Об установлении зон санитарной охраны источников питьевого и хозяйственно-бытового водоснабжения»

Границы зоны санитарной охраны подземного источника эксплуатационного водозабора № 423412 (скважин №№ по ГVK 42205547, 42205548, 42205549, 42205550), расположенного по адресу: Российская Федерация, Липецкая область, Грязинский муниципальный округ, с. Большой Самовец, на период с 2025 года по 2029 год

Граница первого пояса ЗСО

Таблица 1

№ п/п	№ скважины по ГVK	Наименование водозабора	Радиус I пояса ЗСО, м от устья скважины
1.	42205547	Эксплуатационный водозабор № 423412, расположенный по адресу: Российская Федерация, Липецкая область, Грязинский муниципальный округ, с. Большой Самовец	50
2.	42205548		
3.	42205549		
4.	42205550		

Границы второго и третьего поясов ЗСО

Таблица 2

№ п/п	№ скважины по ГVK	Наименование водозабора	Размер II пояса ЗСО, м	Размер III пояса ЗСО, м
			от устья скважины	
1.	42205547	Эксплуатационный водозабор № 423412, расположенный по адресу: Российская Федерация, Липецкая область, Грязинский муниципальный округ, с. Большой Самовец	Вверх по потоку – 880	Вверх по потоку – 8456
2.	42205548		Вниз по потоку – 240	Вниз по потоку – 5840
3.	42205549		Ширина - 3000	Ширина - 3000
4.	42205550			

План зон санитарной охраны эксплуатационного водозабора № 423412 (скважин №№ по ГVK 42205547, 42205548, 42205549, 42205550), расположенного по адресу: Российская Федерация, Липецкая область, Грязинский муниципальный округ, с. Большой Самовец, приведен в приложении.

Приложение
к границам зоны санитарной охраны
эксплуатационного водозабора № 423412
(скважин №№ по ГVK 42205547, 42205548,
42205549, 42205550), расположенного по
адресу: Российская Федерация, Липецкая
область, Грязинский муниципальный округ,
с. Большой Самовец»

**План зоны санитарной охраны эксплуатационного водозабора № 423412
(скважин №№ по ГVK 42205547, 42205548, 42205549, 42205550),
расположенного по адресу: Российская Федерация, Липецкая область,
Грязинский муниципальный округ, с. Большой Самовец».**

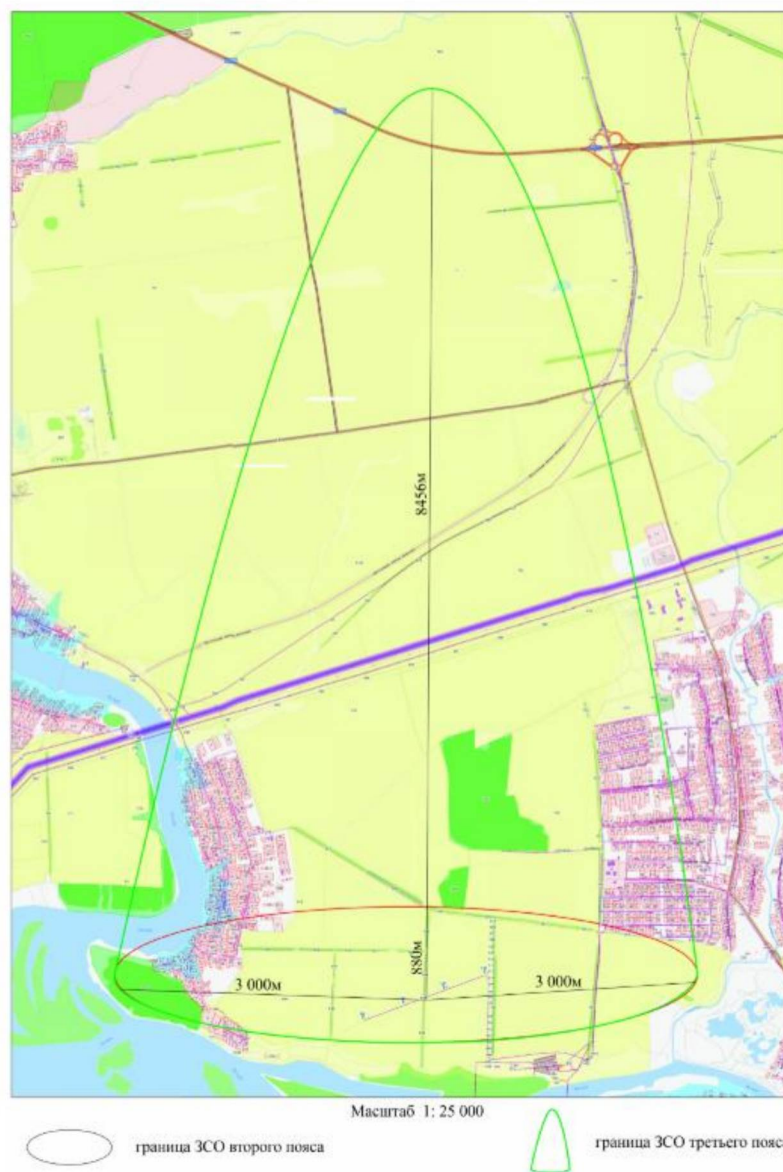


Рисунок 1. Границы I и II поясов водозабора № 423412 (скважин №№ по ГVK 42205547, 42205548, 42205549, 42205550)

Приложение 2
к приказу министерства жилищно-коммунального хозяйства Липецкой области
«Об установлении зон санитарной охраны источников питьевого и хозяйственно-бытового водоснабжения»

Режим зоны санитарной охраны подземного источника эксплуатационного водозабора № 423412 (скважин №№ по ГВК 42205547, 42205548, 42205549, 42205550), расположенного по адресу: Российская Федерация, Липецкая область, Грязинский муниципальный округ, с. Большой Самовец, на период с 2025 года по 2029 год

Правила и режим хозяйственного использования территорий ЗСО, которые должны выполняться:

- в пределах первого пояса ЗСО - владельцами источника водоснабжения за счет средств, предусмотренных на их строительство и эксплуатацию,
- в пределах второго и третьего поясов ЗСО - владельцами объектов, оказывающих (или могущих оказать) отрицательное влияние на качество воды источников водоснабжения.

Правила и режим хозяйственного использования территорий ЗСО

Таблица

№ п/п	№ по СанПиН	Мероприятия по содержанию ЗСО	ЗСО		
			I	II	III
1	(3.2.1.1)	Территория планируется для отвода поверхностного стока за её пределы, озеленяется, ограждается и обеспечивается охраной. Дорожки к сооружениям оборудуются твердым покрытием	+	-	-
2	(3.2.1.2)	Запрещается посадка высокоствольных деревьев, все виды строительства, не имеющие отношения к эксплуатации, реконструкции и расширению водопроводных сооружений, в том числе прокладка трубопроводов различного назначения, размещение жилых и хозяйственно-бытовых зданий, проживание людей, применение ядохимикатов и удобрений	+	-	-
3	(3.2.1.3)	Здания оборудуются канализацией с отведением сточных вод в ближайшую систему бытовой или производственной канализации, или на местные станции очистных сооружений, расположенные за пределами ЗСО-I пояса с учетом санитарного режима на территории ЗСО-II пояса	+	-	-
4	(3.2.1.4)	Водопроводные сооружения, расположенные в ЗСО-I пояса, оборудуются с учетом предотвращения возможности загрязнения питьевой воды через оголовки и устья скважин, люки и переливные трубы резервуаров и устройства заливки насосов	+	-	-
5	(3.2.1.5)	Все водозаборы оборудуются аппаратурой для систематического контроля соответствия фактического дебита при эксплуатации проектной производительности,	+	-	-

		предусмотренной при его проектировании и обосновании границ ЗСО			
6	(3.2.3.1)	Запрещается размещение кладбищ, скотомогильников, полей ассенизации, полей фильтрации, навозохранилищ, силосных траншей, животноводческих и птицеводческих предприятий и других объектов, обуславливающих опасность микробного загрязнения подземных вод; применение удобрений и ядохимикатов; рубка леса главного пользования и реконструкции	+	+	-
7	(3.2.3.2)	Выполняется комплекс мероприятий по санитарному благоустройству территории населенных пунктов и других объектов (оборудование канализацией, устройство водонепроницаемых выгребов, организация отвода поверхностного стока и др.)	+	+	-
8	(3.2.2.1)	Выполняются, тампонируются или восстанавливаются все старые, бездействующие, дефектные или неправильно эксплуатируемые скважины, представляющие опасность в части возможности загрязнения водоносных горизонтов	+	+	+
9	(3.2.2.2)	Бурение новых скважин и новое строительство, связанное с нарушением почвенного покрова, производится при обязательном согласовании с центром государственного санитарно-эпидемиологического надзора	+	+	+
10	(3.2.2.3)	Запрещается закачка отработанных вод в подземные горизонты, подземное складирование твердых отходов и разработка недр земли	+	+	+
11	(3.2.2.4)	Запрещается размещение складов горюче-смазочных материалов, ядохимикатов и минеральных удобрений, накопителей промстоков, шламоохранилищ и других объектов, обуславливающих опасность химического загрязнения подземных вод	+	+	+
12	(3.2.2.5)	Своевременно выполняются необходимые мероприятия по санитарной охране поверхностных вод, имеющих непосредственную гидрологическую связь с используемым водоносным горизонтом, в соответствии с гигиеническими требованиями к охране поверхностных вод	+	+	+