



АДМИНИСТРАЦИЯ ЛЕНИНГРАДСКОЙ ОБЛАСТИ
КОМИТЕТ ПО СОХРАНЕНИЮ КУЛЬТУРНОГО НАСЛЕДИЯ
ЛЕНИНГРАДСКОЙ ОБЛАСТИ

ПРИКАЗ

«15» июня 2026 г.

№ 01-03/26-125
г. Санкт-Петербург

**«О внесении изменений в приказ от 20.11.2018 № 01-03/18-245
«Об установлении предмета охраны объекта культурного наследия
федерального значения «Церковь Рождества Богородицы
(деревянная)», 1650—1695 гг.»»**

В соответствии со статьями 9.1, 20, 33, 47,3 Федерального закона от 25 июня 2002 года № 73-ФЗ «Об объектах культурного наследия (памятниках истории и культуры) народов Российской Федерации», ст. 4 областного закона от 25 декабря 2015 года № 140-03 «О государственной охране, сохранении, использовании и популяризации объектов культурного наследия (памятников истории и культуры) народов Российской Федерации, расположенных на территории Ленинградской области», Постановлением Правительства Ленинградской области от 21.12.2020 № 839 «Об органах исполнительной власти Ленинградской области в сфере культуры и туризма», п. 2.1.1. Положения о комитете по сохранению культурного наследия Ленинградской области, утвержденного постановлением Правительства Ленинградской области от 24 декабря 2020 года № 850, на основании проекта корректировки предмета охраны объекта культурного наследия, разработанного ГАУК ЛО «Международный Центр Реставрации» по результатам выполненных историко-культурных исследований в рамках научно-проектной документации по сохранению объекта культурного наследия, приказываю:

1. Внести изменение в приложение к приказу комитета по сохранению культурного наследия Ленинградской области «О внесении изменений в приказ от 20.11.2018 № 01-03/18-245 «Об установлении предмета охраны объекта культурного наследия федерального значения «Церковь Рождества Богородицы (деревянная)», 1650—1695 гг.»», изложив приложение в редакции согласно приложению к настоящему приказу.

2. Отделу по осуществлению полномочий Российской Федерации в сфере объектов культурного наследия комитета по сохранению культурного наследия Ленинградской области обеспечить внесение соответствующих сведений в единый государственный реестр объектов культурного наследия (памятников истории и культуры) народов Российской Федерации;

Государственный регистрационный номер: КСКН-2026/01-125

Дата государственной регистрации: 15.06.2026

3. Сектору делопроизводства и информационного обеспечения комитета по сохранению культурного наследия Ленинградской области обеспечить размещение настоящего приказа в сетевом издании «Электронное опубликование документов» в информационно-телекоммуникационной сети «Интернет».

4. Приказы комитета по сохранению культурного наследия Ленинградской области от 27.11.2023 № 01-03/23-250, от 02.06.2023 № 01-03/23-167 признать утратившими силу.

5. Контроль за исполнением настоящего приказа возложить на заместителя председателя комитета по сохранению культурного наследия Ленинградской области, осуществляющего полномочия в сфере сохранения, использования, популяризации и государственной охраны объектов культурного наследия.

6. Настоящий приказ вступает в силу со дня его официального опубликования.

Вице-губернатор Ленинградской области
по вопросам развития и сохранения
культурного наследия – председатель
комитета по сохранению культурного наследия
Ленинградской области



В.О. Цой

Предмет охраны
объекта культурного наследия федерального значения
«Церковь Рождества Богородицы (деревянная)»,
Расположенного по адресу:
Ленинградская обл., Подпорожский район, д. Гимрека, Вознесенское ГП

№ пп	Виды предмета охраны	Элементы предмета охраны	Фотофиксация
1	2	3	4
1	Объемно-пространственное и планировочное решение территории:	<p>Местоположение объектов на территории погоста в д. Гимрека, ориентация здания церкви Рождества Богородицы по оси юго-запад - северо-восток. Историческое объемно-планировочное решение объектов погоста.</p> <p>Исторически сложившиеся визуальные связи между элементами погоста, исторический рельеф территории, исторические панорамные и перспективные виды на погост в целом.</p> <p>Взаиморасположение ограды, церкви, ворот и колокольни относительно друг друга.</p>	 The image in column 4 consists of two parts. The upper part is an aerial map of the Gimreka village area, showing the layout of the church complex and its surroundings. The map includes labels for 'д. Гимрека' and 'Вознесенское ГП'. The lower part is a color photograph showing a wooden church with a tall, pointed spire, situated in a green, grassy field. The church is surrounded by a fence and other structures, including a bell tower.

2

Объемно-пространственное решение объектов погоста:

Церковь Рождества Богородицы:
Высотные отметки, исторические габариты, конфигурация, взаиморасположение элементов и материалы одностолпного деревянного шатрового храма многоярусного типа – «восьмерик на четверике» с устройством повалов и двух фронтовых поясов, с двумя прямоугольными прирубами по оси здания – алтарным к восточной грани, крытым бочарной кровлей с устроенной главкой, и трапезной к западной грани, крытой кровлей на два ската, а также пристроенным к западной стене трапезной деревянным крыльцом на два спуска с устроенными нижними рундуками, крытыми на два ската.


Колокольня:

Высотные отметки, исторические габариты, конфигурация, взаиморасположение элементов и материалы деревянной шатровой отдельно стоящей колокольни многоярусного типа – «восьмерик на четверике» с устройством повала, звонницей на резных столбах с устройством центрального опорного столба, и шатрового покрытия с главкой, с двумя прямоугольными навесами на резных столбах у северной и южной граней четверика.

Ворота:

Высотные отметки, исторические габариты и местоположение, конфигурация, взаиморасположение элементов и материалы деревянных рубленых ворот, прямоугольных в плане и крытых на два ската.



		<p><i>Ограда:</i> Высотные отметки, исторические габариты, техника исполнения, конфигурация, взаиморасположение элементов и материалы деревянной рубленой ограды, крытой на два ската.</p>	
--	--	---	--

3	<p>Объемно-планировочное Решение строений погоста:</p>	<p>Исторические объемно-планировочные решения в габаритах исторических наружных и внутренних капитальных стен.</p> <p><i>Церковь Рождества Богородицы:</i></p> <p>Три прямоугольных в плане помещения различных размеров, последовательно соединенные по продольной оси с устройством сквозных проходов в смежных стенах в габаритах бревенчатых стен без устройства внутренних перегородок.</p> <p><i>Колокольня:</i></p> <p>Прямоугольное помещение нижнего яруса в габаритах бревенчатых стен, два вышележащих восьмигранных яруса в габаритах бревенчатых стен, а также открытый четвертый ярус звона в габаритах, ограниченных восемью резными столбами, установленными по углам нижележащих восьмигранных ярусов. Все ярусы соединены одномаршевыми лестницами.</p>	
---	--	---	---

		<p><i>Ворота:</i></p> <p>Прямоугольные в плане, состоящие из двух бревенчатых клеток по краям и непосредственно створа.</p> <p><i>Ограда:</i></p> <p>Линейное сооружение, кривой линией полностью опоясывающее всю территорию погоста, примыкающее к рубленным воротам и отдельно стоящей колокольне, с устроенными треугольными бревенчатыми контрфорсами в местах стыковки секций.</p>	 
4	<p>Конструктивная система объектов погоста:</p>	<p><i>Церковь Рождества Богородицы:</i></p> <p>Заглубленный фундамент из валунов без использования связующего раствора. Поверх фундамента – цоколь из кладки каменных блоков с использованием раствора на минеральном вяжущем.</p> <p>Наружные и внутренние бревенчатые стены. Местоположение, материал и техника исполнения стен – сосновые и еловые бревна уложенные «в обло» и стесанные с внутренней стороны.</p>	  

Балочные конструкции плоских перекрытий подклета.
Местоположение, материал, техника исполнения – деревянные бревенчатые балки, уложенные на врубки в стены с укладкой настила из плах в едином уровне во всех помещениях.

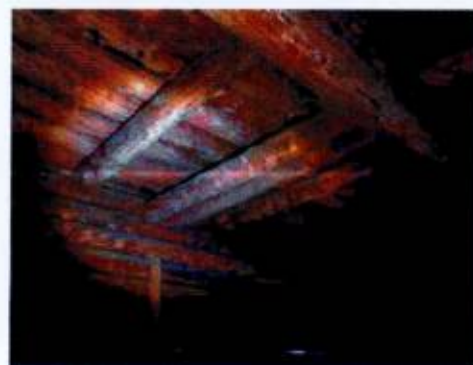
Материал и конструкция полов помещений церкви – полубревна, уложенные по балкам.

Балочная конструкция, формат, габариты и материал плоского перекрытия помещения трапезной – деревянная балочная конструкция перекрытия с укладкой досок «в косяк», поддерживаемая массивной центральной матицей, опирающейся на два резных бревенчатых столба с резными кронштейнами. Материал и формат заполнений потолков – деревянные доски, уложенные «в косяк» по несущим балкам.

Конструкция, техника исполнения, габариты и материал перекрытия основного помещения четверика – деревянная балочная конструкция плоского перекрытия с укладкой досок потолка «в закрой».

Конструкция, техника исполнения, габариты и материал перекрытия алтарного прируба – деревянная балочная конструкция плоского перекрытия с укладкой досок потолка «в косяк».

Местоположение, конфигурация, конструкция, габариты, материал и техника исполнения крыши основного четверика церкви —



деревянный восьмигранный шатер с вертикально ориентированным тесовым покрытием, где верхний слой — дорожный, с тесовой полицей, где верхний слой - дорожный красный тес, и завершением из цилиндрического барабана и главки с крестом. Нижняя большая часть конструкции шатра срублена «в реж», оставшаяся верхняя часть выполнена бревенчатыми стропильными ногами по углам.

Местоположение, конфигурация, конструкция, габариты, материал и техника исполнения крыши трапезного прируба – деревянная двускатная самцово-слеговая конструкция с вертикально ориентированным тесовым покрытием, где верхний слой – дорожный, прижат в коньке охлупнем, и потоками на кронштейнах-курицах.

Местоположение, конфигурация, конструкция, габариты, материал и техника исполнения крыльца – двухвходное с устроенным верхним рундуком на консольных бревнах, перекрытых двускатной тесовой крышей, где верхний слой теса — дорожный. У входов устроены нижние площадки, перекрытые отдельными двускатными крышами, поддерживаемыми резными столбами по четырем углам.

Местоположение, конфигурация, конструкция, габариты, материал и техника исполнения крыши алтарного прируба — деревянная самцово-слеговая бочка, покрытая горизонтальным тесом с полукружиями внахлест, с установленными поверх конька цилиндрическим барабаном и главкой с крестом.

Колокольня:

Заглубленный фундамент из валунов без использования



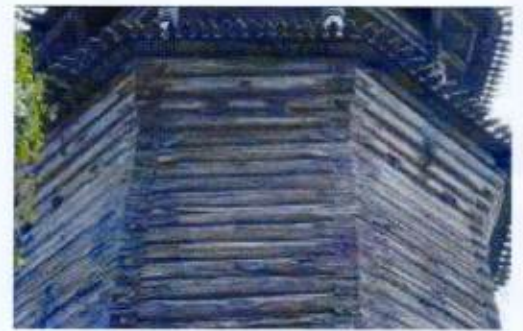
связующего раствора. Поверх фундамента устроен цоколь из кладки каменных блоков с использованием раствора на минеральном вяжущем.

Наружные и внутренние бревенчатые стены. Местоположение, материал и техника исполнения стен — сосновые и еловые бревна, уложенные «в лапу», сложенные с устройством повала, с устроенными входными проемами в южной и северной стенах четверика.

Габариты, конструкция, техника исполнения и материал звонницы и завершения колокольни — деревянный восьмигранный шатер с вертикально ориентированным тесовым покрытием, где верхний слой — дороженный, с тесовой полицей, где верхний слой — дороженный красный тес, и завершением из цилиндрического барабана и главки с крестом, поддерживаемый 8 резными столбами по углам восьмерика и устроенным дощатым ограждением между ними.

Габариты, конструкция, техника исполнения и материал перекрытия звонницы — плоское балочное перекрытие с дощатым потолком.

Бревенчатые конструкции плоских перекрытий ярусов колокольни и их высотные отметки.



Конструкция, техника исполнения, материал и габариты полов ярусов колокольни – полубревна, уложенные по балкам на врубках в стены.



Расположение, конфигурация, конструкция, тип, техника исполнения и материал лестниц колокольни, соединяющих ярусы – деревянные одномаршевые лестницы на двух бревенчатых косоурах с установкой деревянных прямоугольных ступеней на врубки, с поручнями.



Ворота:

Конструкция и материал фундаментов – гранитные валуны и колотые блоки без связующего раствора.








Бревенчатые рубленные стены, уложенные «в лапу». Местоположение, материал, габариты и высотные отметки.



Конструкция, высотные отметки, габариты и материал кровли ворот – двускатная деревянная самцово-слеговая конструкция, крытая двумя слоями теса, где верхний слой – дорожный.



		<p><i>Ограда:</i></p> <p>Конструкция и материал фундамента – гранитные валуны и колотые блоки. Конструкция, материал, техника исполнения и габариты тела ограды – сосновые бревна, уложенные в пять рядов с устройством опорных бревенчатых треугольных устоев на врубках. Конструкция, габариты, техника исполнения и материал крыши – двускатная деревянная двухслойная тесовая кровля, где верхний слой — дороженный, прижат в коньке охлупнем. Кровля устроена по слеговой конструкции.</p>	   
5	<p>Архитектурно-художественное решение фасадов:</p>	<p><i>Церковь Рождества Богородицы:</i></p> <p>Архитектурно-художественное решение фасадов в стиле Прионежской школы деревянного зодчества. Материал и характер отделки стен церкви на начало XVIII века – сосновые и еловые бревна без отделки, со стороны помещений стесаны «в лас».</p> <p>Количество, расположение, габариты, конфигурация, характер исполнения, материал, форма</p>	

и расстекловка окон церкви и их заполнений – деревянные трехкосячатые прямоугольные колоды с глухими двенадцатичастными рамами и стеклянным заполнением в исторических проемах без окраски и полуовальной подтеской примыкающих бревен:

- по одному окну в северной и южной стенах трапезной;
- три окна в южной стене основного четверика церкви, расположенных в разных уровнях;
- два окна в северной стене основного четверика, расположенных в разных уровнях;
- два окна в одном уровне в восточной стене алтарного прируба.

Волоковые окна в стенах церкви:

- два окна в южной стене трапезной по обе стороны от косячатого окна с дощатыми задвижками;
- одно окно в северной стене трапезной восточнее косячатого с дощатой задвижкой;
- по одному окну в северной и южной стенах основного четверика под центральным косячатым с дощатыми задвижками;
- по одному окну в северной и южной стенах алтарного прируба с дощатыми задвижками.

Материал, конфигурация, габариты, форма и характер покрытия крыш – деревянное тесовое в два слоя, где верхний слой – дороженный. Двускатная над прирубом трапезной, бочарная над прирубом алтаря и шатровая над четвериком церкви.

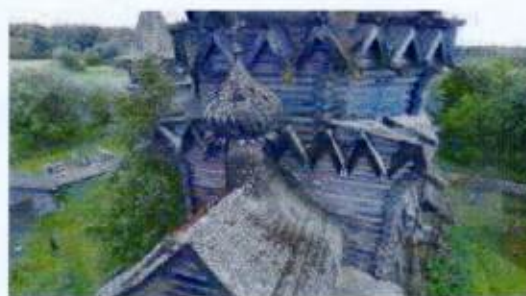
Входное дверное заполнение в западной стене трапезной, состоящее из единой массивной деревянной четырехкосячатой колоды и двух последовательно установленных одностворчатых дверей в историческом проеме. Характер подтески примыкающих к колоде бревен – полуовальная.



Расположение, техника исполнения, форма, габариты, конструкция, количество и материал декоративных фронтовых поясов – нижний пояс расположен поверх повала четверика, состоит из 32 одинаковых фронтонов, крытых двускатными тесовыми кровлями – по 8 на грань. Верхний пояс – поверх повала нижнего восьмерика, состоит из 24 одинаковых фронтонов, крытых двускатными тесовыми кровлями – по 3 на грань.

Конструкция окрытий и водоотвод углов четверика церкви в уровне перехода в восьмерик — в середину стороны нижнего восьмерика врублен угловой деревянный поток, опирающийся другим концом на остатки сруба угла четверика, покрытие углов - тесовое по историческим следам на срубе с устройством отвода осадков в угловой поток.

Габариты, расположение, материал, конструкция, конфигурация и техника исполнения крыльца – деревянное крыльцо, состоящее из трех объемов – верхнего рундука, расположенного на консолях бревен, и двух нижних площадок, расположенных с северной и южной сторон. С верхнего рундука к нижним площадкам спускаются одномаршевые деревянные лестницы на косоурах, с установкой ступеней из плах на врубках и дощатых перил с резным узором. Кровля верхнего рундука – двускатная тесовая, кровли нижних площадок – отдельные двускатные соединены со скатами кровли верхнего рундука, опирающиеся на четыре резных столба каждая с установкой резных подзоров,



резных охлупней и двух рядов причелин, с устройством резных водосборных потоков. Рисунок резьбы столбов верхнего рундука и нижних площадок крыльца.

Расположение, материал, характер узора и габариты резного декора – деревянные резные причелины:

- в два ряда по фронтону кровли трапезного прируба,
- в два ряда по фронтонам кровель трех рундуков крыльца,
- в два ряда по фронтону кровли-бочки алтарного прируба,
- в один ряд по всем фронтонам обоих декоративных фронтонных поясов церкви;

Деревянные резные подзоры:

- по нижним рундукам крыльца;

Деревянные резные полотенца:

- по стыкам причелин на фронтонах трапезной и крылец;

Деревянные тесаные охлупни с резными гребнями:

- по конькам всех кровель крыльца и трапезного прируба.

Расположение, материал, габариты, конструкция и покрытие главок и барабанов церкви:

- большая деревянная главка с крестом, с каркасом из деревянных журавцов, зафиксированных в кружале, на цилиндрическом барабане, покрытые городчатым лемехом, установленные поверх шатра церкви;

- малая деревянная главка с крестом, с каркасом из деревянных журавцов, зафиксированных в кружале, на цилиндрическом барабане, покрытые городчатым лемехом, установленные поверх бочки алтаря.



Расположение, материал, конструкция, конфигурация и техника исполнения декоративного пояса – из двух широких тесин, сомкнутых под тупым углом, под полницей шатра по всему периметру повала, прикрывая консоли верхнего повального венца с фрагментами исторического растительного орнамента с включением изображений ликов, креста с орудиями страстей в круге, солнца и луны.

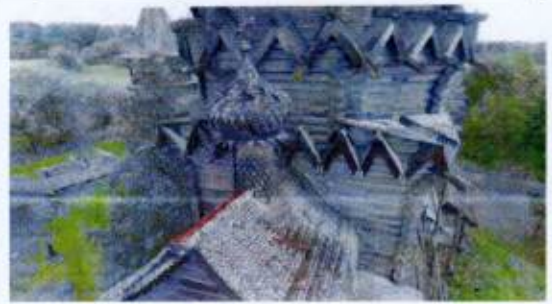
Колокольня:

Архитектурно-художественное решение фасадов в стиле Прионежской школы деревянного зодчества.

Материал и характер отделки стен колокольни на начало XVIII века – сосновые и еловые бревна без отделки, в помещении четверика стесаны «в лас».

Вид, материал, конструкция, форма и техника исполнения крыш:

- деревянный восьмигранный шатер с вертикально ориентированным тесовым покрытием, где верхний слой – дороженный, с тесовой полницей, где верхний слой – дороженный красный тес, и завершением из цилиндрического барабана и главки с крестом.
- тесовое, где верхний слой – дороженный красный тес, покрытие углов четверика в уровне перехода в восьмерик.
- два крытых тесом, где верхний слой – дороженный красный тес, крыльца колокольни с устройством опирания на резные столбы – по 4 с северной и южной сторон.

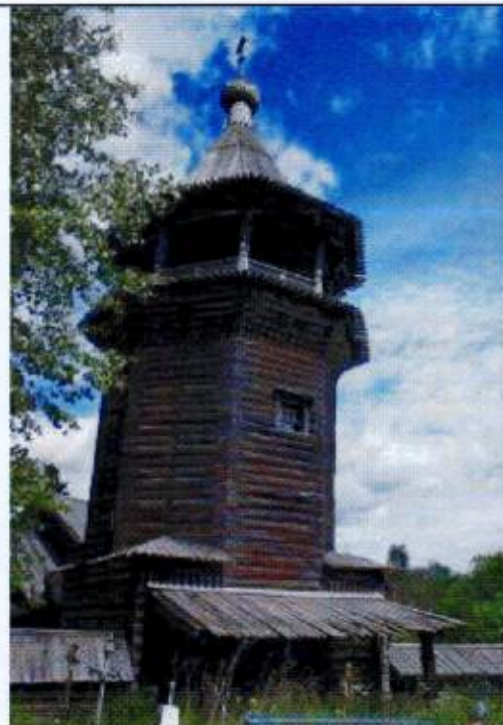


Количество, расположение, габариты, конфигурация, материал, форма и расстекловка оконных столярных заполнений — деревянная трехкосящатая прямоугольная колода с глухой девятичастной рамой и стеклянным заполнением в историческом проеме в южной грани восьмерика без окраски и полуовальной подтеской примыкающих бревен.

Количество, расположение, габариты, конфигурация, материал, и форма дверных столярных заполнений:
- деревянная трапециевидная двустворчатая дверь в трехкосящатой колоде в южной стене четверика без окраски;
- деревянная прямоугольная двустворчатая дверь в северной стене четверика без окраски.

Общий вид, габариты, расположение, материал, конструкция, конфигурация и техника исполнения крылец — одинаковые деревянные крыльца, состоящие из нижнего настила по каркасу, четырех резных столбов и односкатного навеса кровли, покрытого двухслойным тесом, где верхний слой — дороженный красный тес. Расположены зеркально у северной и южной стен четверика.

Расположение, материал, характер узора и габариты резного декора:
- деревянные резные подзоры по всему периметру яруса звона — один ряд между резными столбами, второй под полницей шатра;
- деревянные резные столбы яруса звона по восьми углам; - деревянные резные столбы крылец, по 4 штуки на крыльцо.



Ворота:

Архитектурно-художественное решение фасадов в стиле Прионежской школы деревянного зодчества.

Материал и характер отделки стен ворот на начало XVIII века – стесанные сосновые и еловые бревна без отделки.

Деревянное декоративное «полотенце» на фасаде ворот.

Конфигурация, техника исполнения, габариты и материал столярных заполнений ворот погоста – деревянные двусторчатые распашные резные врата арочного типа.

Материал и характер отделки внутренних стен — стесанные сосновые и еловые бревна без отделки.

Материал, техника исполнения, конструкция и вид перекрытий ворот – плоские дощатые перекрытия пола и потолка по балкам, без окраски.



6	<p>Декоративно-художественная отделка интерьеров</p>	<p><i>Церковь Рождества Богородицы:</i></p> <p>Материал и способ обработки стен церкви – стесанные «в лас» в уровне внутренних помещений сосновые и еловые бревна без отделки и окраски.</p> <p>Два резных бревенчатых столба с резными кронштейнами – по 2 кронштейна на столб. Габариты, материал и рисунок резного узора деревянных столбов и кронштейнов.</p> <p>Конструкция, техника исполнения и материал потолков – деревянные доски, уложенные «в косяк» по балкам перекрытия с дополнительной центральной матицей по центру трапезной, кроме конструкции и техники исполнения потолка в помещении основного объема храма – деревянная балочная конструкция плоского перекрытия с укладкой досок потолка «в закрой».</p> <p>Внешний вид, техника исполнения, материал, расположение и способ обработки полов помещений церкви – сосновые и еловые плахи без окраски в одном уровне во всех помещениях.</p> <p>Техника исполнения, форма, габариты и материал столярных заполнений проемов внутренних стен церкви – деревянные двустворчатые резные ворота арочного типа и прямоугольные столярные заполнения окон аналогичного узора в деревянных трехкосячатых колодах.</p>	   
---	--	--	--

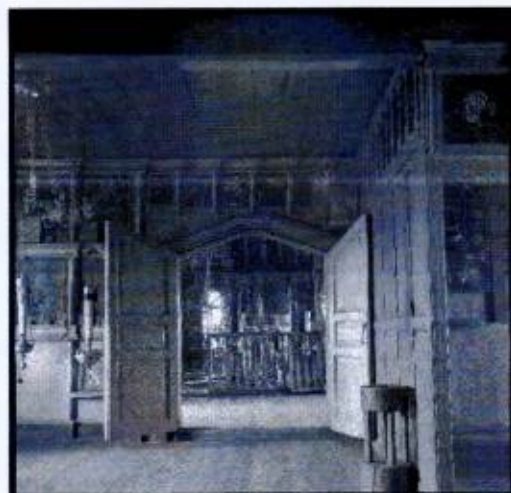
Количество, расположение, габариты, конфигурация, форма и материал входного дверного столярного заполнения – деревянное прямоугольное столярное заполнение в историческом проеме: одностворчатая дверь в западной стене трапезной с металлической фурнитурой в трехкосящатой колоде.

Исторические скобяные изделия входной двери церкви – засов и две петли.

Рамная конструкция трехъярусного иконостаса в основном объеме церкви.

Сохранившиеся демонтированные фрагменты рамной конструкции придельного и пристенного иконостасов из трапезной, детали клироса, киотов, ограждений и др. элементы внутреннего убранства, существовавшие в помещениях церкви в XIX – начале XX века».





Колокольня:

Материал и способ обработки стен колокольни – сосновые и еловые бревна без отделки и окраски, стесанные только в помещении четверика колокольни.