



КОМИТЕТ ГРАДОСТРОИТЕЛЬНОЙ ПОЛИТИКИ
ЛЕНИНГРАДСКОЙ ОБЛАСТИ

ПРИКАЗ

от 24 апреля 2026 года № 47

**О внесении изменений в Правила землепользования и застройки
муниципального образования Сланцевское городское поселение
Сланцевского муниципального района Ленинградской области**

В соответствии с Градостроительным кодексом Российской Федерации, пунктом 1 части 2 статьи 1 областного закона от 7 июля 2014 года № 45-оз «О перераспределении полномочий в области градостроительной деятельности между органами государственной власти Ленинградской области и органами местного самоуправления Ленинградской области», пунктом 2.13 Положения о комитете градостроительной политики Ленинградской области, утвержденного постановлением Правительства Ленинградской области от 9 сентября 2019 года № 421, приказываю:

внести в Правила землепользования и застройки муниципального образования Сланцевское городское поселение Сланцевского муниципального района Ленинградской области, утвержденные решением совета депутатов муниципального образования Сланцевское городское поселение Сланцевского муниципального района Ленинградской области от 26 июня 2012 года № 353-гсд (с изменениями), изменения согласно приложению к настоящему приказу.

Заместитель председателя комитета –
начальник отдела реализации
документов территориального планирования

Е.А. Борисова

**Изменения в Правила землепользования и застройки
муниципального образования Сланцевское городское поселение
Сланцевского муниципального района Ленинградской области**

1. В статье 34.2:

1.1. Градостроительный регламент территориальной зоны «СХ-1 ЗОНА ДЛЯ ВЕДЕНИЯ САДОВОГО ХОЗЯЙСТВА» раздела «ЗОНЫ СЕЛЬСКОХОЗЯЙСТВЕННОГО ИСПОЛЬЗОВАНИЯ» дополнить текстом следующего содержания:

«В границах территориальной зоны установлена подзона зоны для ведения садового хозяйства СХ-1-1.».

1.2. Раздел «Градостроительные регламенты территориальных зон в части предельных (максимальных и (или) минимальных) размеров земельных участков и предельных параметров разрешенного строительства, реконструкции объектов капитального строительства» дополнить пунктом 6.1 следующего содержания:

«6.1. Для подзоны СХ-1-1:

№ п/п	Вид разрешенного использования земельного участка (код)	Предельные значения	
		Минимальные	Максимальные
1	Предельные (минимальные и (или) максимальные) размеры земельных участков, в том числе их площадь, кв. м		
1.1	13.1	200	500
1.2	13.2	200	1500
1.3	3.1, 8.3, 12.0	Не подлежат установлению	
2	Минимальные отступы от границ земельных участков в целях определения мест допустимого размещения зданий, строений, сооружений, за пределами которых запрещено строительство зданий, строений, сооружений, м		
2.1	13.2	3 <*>	
2.2	3.1, 8.3, 12.0, 13.1	Не подлежат установлению	
3	Предельное количество этажей или предельная высота зданий, строений, сооружений		
	Предельное количество этажей зданий, строений, сооружений, этаж		
3.1	13.1	0	
3.2	13.2	3	
3.3	3.1, 8.3, 12.0	Не подлежат установлению	
4	Максимальный процент застройки в границах земельного участка, определяемый как отношение суммарной площади земельного участка, которая может быть застроена, ко всей площади земельного участка, %		

№ п/п	Вид разрешенного использования земельного участка (код)	Предельные значения	
		Минимальные	Максимальные
4.1	13.1	0	
4.2	13.2	20	
4.3	3.1, 8.3, 12.0	Не подлежат установлению	
5	Иные параметры		
5.1	Максимальная высота некапитальных строений, сооружений, хозяйственных построек, м		
5.1.1	13.1	4	
<p><*> Расстояние до границы соседнего земельного участка должно составлять не менее: 3 м – от хозяйственных построек; 4 м – от стволов высокорослых деревьев; 2 м – от стволов среднерослых деревьев; 1 м – от кустарника. Не допускается размещение вспомогательных строений (за исключением гаража) перед основным строением со стороны улиц и проездов.</p>			

2. В таблице статьи 35.1 «Перечень зон с особыми условиями использования земельных участков и объектов капитального строительства по экологическим условиям и нормативному режиму хозяйственной деятельности» строку:

«

Н-4	Охранная зона объектов инженерной инфраструктуры
-----	--

»

заменить строкой следующего содержания:

«

Н-4	Охранная зона объектов электроэнергетики (объектов электросетевого хозяйства и объектов по производству электрической энергии)
-----	--

».

3. В статье 35.2 ограничения использования земельных участков и объектов капитального строительства по экологическим условиям и нормативному режиму хозяйственной деятельности для охранных зон объектов инженерной инфраструктуры Н-4 заменить следующими ограничениями использования земельных участков и объектов капитального строительства по экологическим условиям и нормативному режиму хозяйственной деятельности для охранных зон объектов электроэнергетики (объектов электросетевого хозяйства и объектов по производству электрической энергии) Н-4:

«Н-4 Охранная зона объектов электроэнергетики (объектов электросетевого хозяйства и объектов по производству электрической энергии)

1. Охранные зоны объектов электросетевого хозяйства устанавливаются в целях обеспечения безопасного и безаварийного функционирования, безопасной эксплуатации объектов электроэнергетики.

2. Использование земельных участков и объектов капитального строительства в границах охранных зон объектов электроэнергетики осуществляется в соответствии с Правилами установления охранных зон объектов электросетевого хозяйства и особых условий использования земельных участков, расположенных в границах таких зон, утвержденными постановлением Правительства Российской Федерации от 24.02.2009 № 160 «О порядке

установления охранных зон объектов электросетевого хозяйства и особых условий использования земельных участков, расположенных в границах таких зон».

3. Правила установления охранных зон объектов по производству электрической энергии и особых условий использования земельных участков, расположенных в границах таких зон, утверждены Постановлением Правительства Российской Федерации от 18.11.2013 № 1033.».

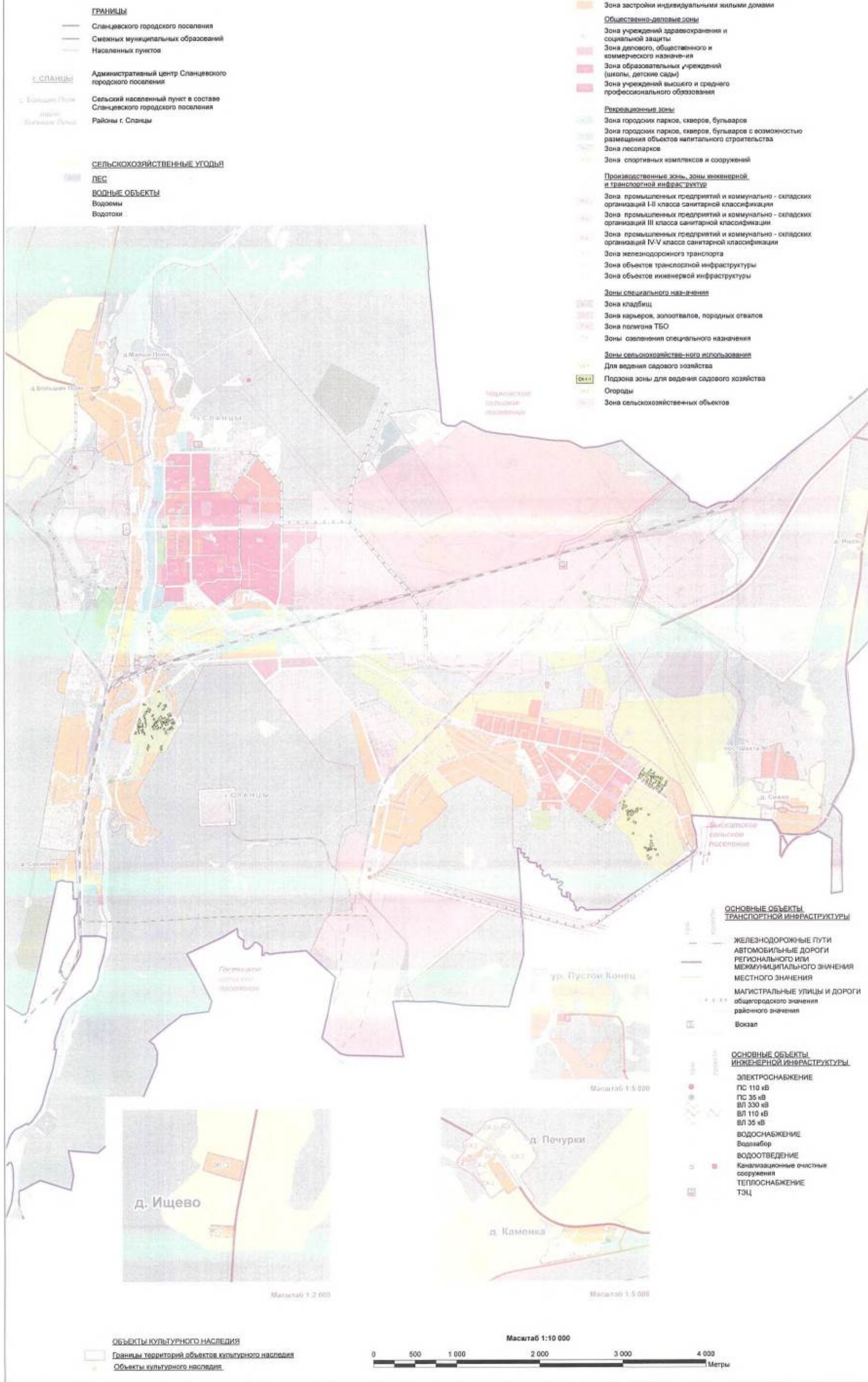
4. На карте градостроительного зонирования установить границы подзоны зоны для ведения садового хозяйства (СХ-1-1).

5. На карте границ зон с особыми условиями использования территории по экологическим условиям и нормативному режиму хозяйственной деятельности отобразить охранную зону объектов электроэнергетики (объектов электросетевого хозяйства и объектов по производству электрической энергии).

6. На карте границ зон с особыми условиями использования территории по экологическим условиям и нормативному режиму хозяйственной деятельности (населенные пункты) отобразить охранную зону объектов электроэнергетики (объектов электросетевого хозяйства и объектов по производству электрической энергии).

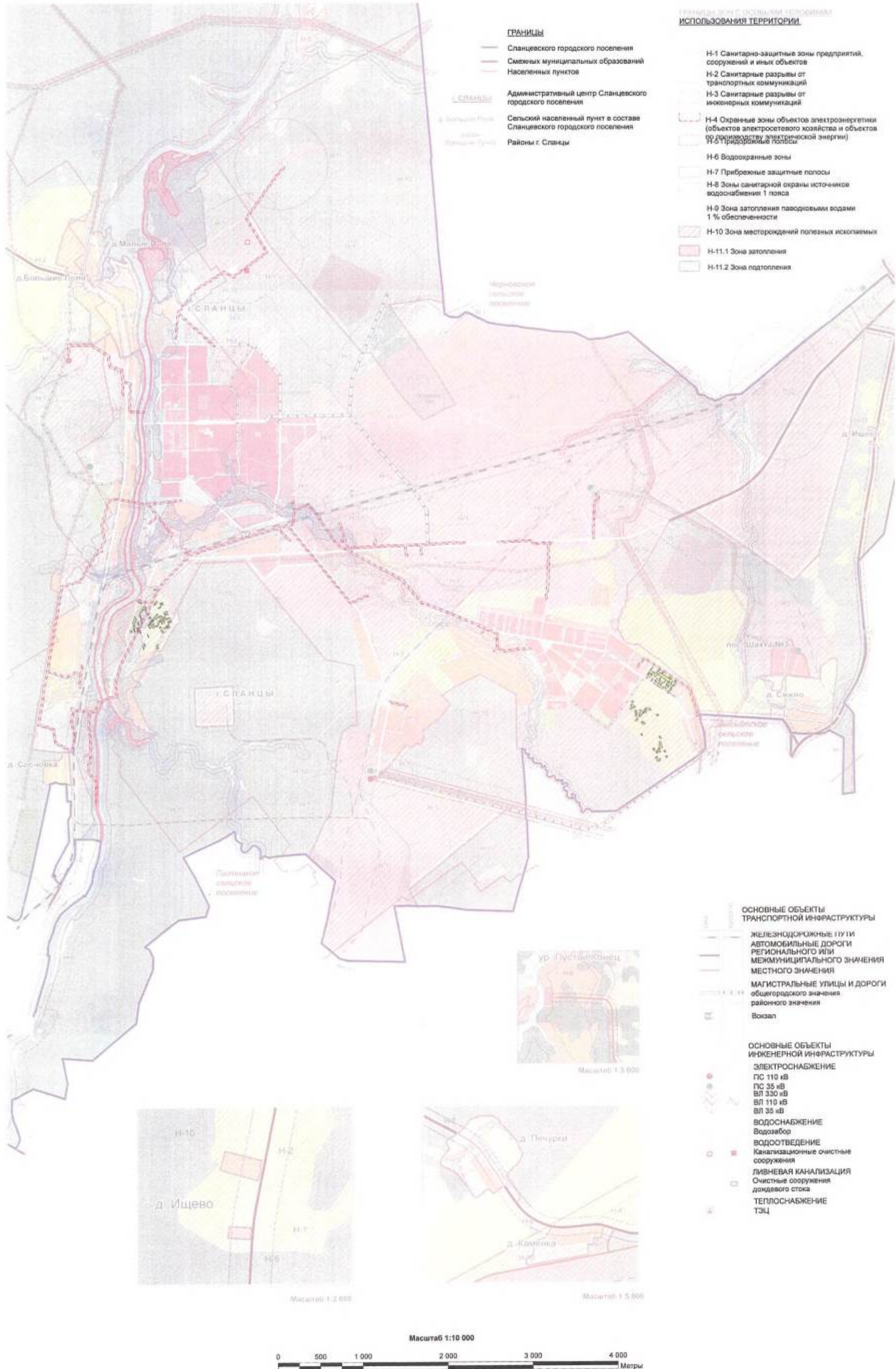
Изменения в правила землепользования и застройки муниципального образования Сланцевское городское поселение Сланцевского муниципального района Ленинградской области

Карта градостроительного зонирования



Изменения в правила землепользования и застройки муниципального образования Сланцевское городское поселение Сланцевского муниципального района Ленинградской области

Карта зон с особыми условиями использования территорий
по экологическим условиям и нормативному режиму хозяйственной деятельности



Изменения в правила землепользования и застройки муниципального образования Сланцевское городское поселение Сланцевского муниципального района Ленинградской области

КАРТА ГРАНИЦ ЗОН С ОСОБЫМИ УСЛОВИЯМИ ИСПОЛЬЗОВАНИЯ ТЕРРИТОРИИ
ПО ЭКОЛОГИЧЕСКИМ УСЛОВИЯМ И НОРМАТИВНОМУ РЕЖИМУ ХОЗЯЙСТВЕННОЙ ДЕЯТЕЛЬНОСТИ

