



АДМИНИСТРАЦИЯ ЛЕНИНГРАДСКОЙ ОБЛАСТИ
КОМИТЕТ ПО СОХРАНЕНИЮ КУЛЬТУРНОГО НАСЛЕДИЯ
ЛЕНИНГРАДСКОЙ ОБЛАСТИ

ПРИКАЗ

«30» марта 2026 года

№ 01-03/26-48
Санкт-Петербург

О внесении изменений в приказ комитета по культуре Ленинградской области от 17 июня 2016 года № 01-03/16-47 «О включении выявленного объекта культурного наследия «Дом купца Н.Н. Хомякова», расположенного по адресу: Ленинградская область, Всеволожский район, г. Всеволожск, Всеволожский пр., д. 36, в единый государственный реестр объектов культурного наследия (памятников истории и культуры) народов Российской Федерации, об утверждении границ территории и установлении предмета охраны объекта культурного наследия»

В соответствии со статьями 9.2, 20, 33 Федерального закона от 25 июня 2002 года № 73-ФЗ «Об объектах культурного наследия (памятниках истории и культуры) народов Российской Федерации», статьей 4 областного закона Ленинградской области от 25 декабря 2015 года № 140-оз «О государственной охране, сохранении, использовании и популяризации объектов культурного наследия (памятников истории и культуры) народов Российской Федерации», постановлением Правительства Ленинградской области от 21 декабря 2020 года № 839 «Об органах исполнительной власти Ленинградской области в сфере культуры и туризма», пунктами 2.1.2, 2.3.7 Положения о комитете по сохранению культурного наследия Ленинградской области, утвержденного постановлением Правительства Ленинградской области от 24 декабря 2020 года № 850, на основании проекта предмета охраны объекта культурного наследия, подготовленного обществом с ограниченной ответственностью «АртКорпус» в рамках разработки проектной документации на проведение работ по сохранению и приспособлению объекта культурного наследия под современное использование, приказываю:

1. Внести изменения в приложение № 2 к приказу комитета по культуре Ленинградской области от 17 июня 2016 года № 01-03/16-47 «О включении выявленного объекта культурного наследия «Дом купца Н.Н. Хомякова», расположенного по адресу: Ленинградская область, Всеволожский район, г. Всеволожск, Всеволожский пр., д. 36, в единый государственный реестр объектов культурного наследия (памятников истории и культуры) народов Российской Федерации, об утверждении границ территории и установлении предмета охраны
Государственный регистрационный номер: КСКН-2026/01-48

Дата государственной регистрации: 30.03.2026

объекта культурного наследия», изложив его в редакции, согласно приложению к настоящему приказу.

2. Отделу по осуществлению полномочий Ленинградской области в сфере объектов культурного наследия комитета по сохранению культурного наследия Ленинградской области обеспечить внесение соответствующих сведений о предмете охраны объекта культурного наследия регионального значения «Дом купца Н.Н. Хомякова, нач. XX в.» в единый государственный реестр объектов культурного наследия (памятников истории и культуры) народов Российской Федерации.

3. Сектору делопроизводства и информационного обеспечения комитета по сохранению культурного наследия Ленинградской области обеспечить размещение настоящего приказа в сетевом издании «Электронное опубликование документов» в информационно-телекоммуникационной сети «Интернет».

4. Контроль за исполнением настоящего приказа возложить на заместителя председателя комитета по сохранению культурного наследия Ленинградской области, осуществляющего полномочия в сфере сохранения, использования, популяризации и государственной охраны объектов культурного наследия.


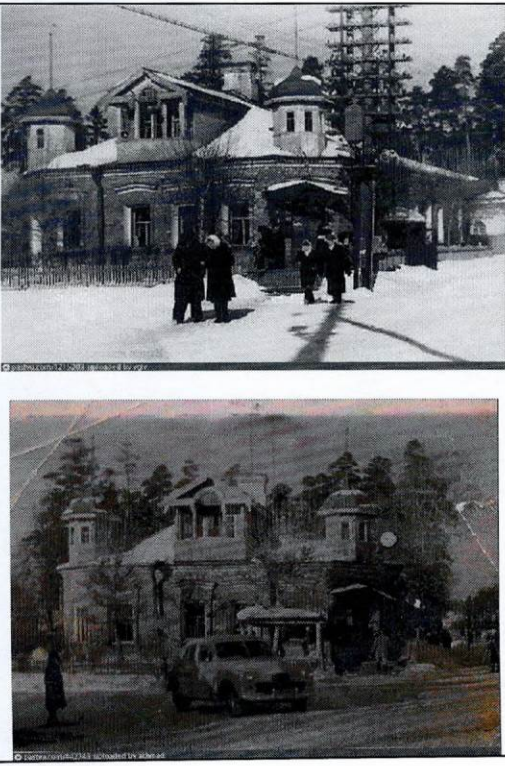
5. Настоящий приказ вступает в силу со дня его официального опубликования.

Вице-губернатор Ленинградской области
по вопросам развития и сохранения культурного
наследия - председатель комитета по сохранению
культурного наследия Ленинградской области



В.О. Цой

Предмет охраны
объекта культурного наследия регионального значения
«Дом купца Н.Н. Хомякова, нач. XX в.», расположенного по адресу:
Ленинградская область, Всеволожский район, г. Всеволожск,
Всеволожский пр., д. 36

№ пп	Виды предмета охраны	Элементы предмета охраны	Фотофиксация
1	2	3	4
1	Объемно-пространственное и планировочное решение территории:	<p>Местоположение памятника.</p> <p>Пространственное и архитектурно-композиционное решение объекта, включающее:</p> <p>Исторически сложившиеся визуальные связи, участок исследуемого объекта находится на углу Заводской улицы и Всеволожского проспекта. Главный фасад здания ориентирован на улицу Заводская. Входы на территорию участка осуществляются с улицы Заводская и с Всеволожского проспекта.</p>	
2	Объемно-пространственное решение здания	<p>Исторические объемно-пространственные решения, где здание в плане представляет собой прямоугольную постройку со скошенными углами лицевого (южного) фасада. Здание фланкируют две башенки с главками, увенчанные высокими шпилями. По середине между башенками расположен мезонин. На дворовом фасаде расположена кукушка. По сторонам с востока и запада на лицевом фасаде здания расположены крыльца со входами в здание. Крыльца имеют каменные ступени.</p> <p><i>Крыша здания:</i> Высотные отметки, исторические габариты, конфигурация, взаиморасположение элементов и материалы крыши здания - вальмовая, покрытие кровли</p>	

фальцевое (стоячий фальц).

На северном скате крыши расположена деревянная "кукушка". На западном и восточном скатах крыши расположены продухи. На крышу здания имеют выходы печные дымоходы. Печные дымоходы увенчаны декоративными кирпичными карнизиками. На южном скате крыши со стороны лицевого фасада здания расположен деревянный мезонин. Скошенные углы крыши образуют пятый и шестой скаты на флангах главного (южного) фасада здания, на которых расположены деревянные башенки с деревянными главками и шпилями.

Башни, мезонин, кукушка, продухи:

По центру главного фасада (между башенками) расположен мезонин, выполненный в дереве.

Высотные отметки, исторические габариты, конфигурация, взаиморасположение элементов и материалы деревянного мезонина – в деревянном каркасе с облицовкой резной доской, декоративными резными карнизами (причелины) на свесах кровли, резные пояски и серьги, с резными оконными наличниками и сандриками. Кровля мезонина двускатная, покрытие крашеным кровельным железом с соединением листов в стоячий фальц. Фронтон мезонина подпирают четыре деревянные каннелированные колонны. Мезонин имеет остекленный витраж в составе с дверью для выхода на балкон мезонина. На фронте имеется арочный проем с остекленным витражным заполнением, обрамленный резным наличником.



На флангах главного фасада расположены деревянные башенки с главками и шпилями. Высотные отметки, исторические габариты, конфигурация, взаиморасположение элементов и материалы деревянных башенок с главками и шпилями – в деревянном каркасе с облицовкой резной доской, с устройством декоративных резных карнизов (причелин) на свесах кровли башенок и резных поясков по периметру свесов кровли башен и по нижней грани окон, с резными оконными наличниками и сандриками. Кровля башенок в виде восьмерика, покрытие скатов крашеной фальцевой пашкой (чешуя) из кровельного железа.



На северном дворовом фасаде здания расположена деревянная «кукушка».



Высотные отметки, исторические габариты, конфигурация, взаиморасположение элементов и материалы «кукушки» - деревянный каркас с облицовкой резной доской. Кровля «кукушки» двускатная, покрытие крашеным кровельным железом с соединением листов в стоячий фальц. Свесы и торцы кровли обшиты доской и решены без декора.

На западном и восточном скатах крыши расположены продухи. Высотные отметки, исторические габариты, конфигурация, взаиморасположение элементов и материалы продухов – деревянный каркас кружала с покрытием крашеным кровельным железом с соединением листов в стоячий фальц.

Крыльца:

Высотные отметки, исторические габариты, конфигурация, взаиморасположение элементов и материалов крылец главного фасада - фланкируют здание с запада и востока. Представляют собой каменные площадки с каменными ступенями. Над площадками нависают металлические козырьки. Кровля козырьков из листовой кровельной стали. Козырьки имеют металлические консольные опоры.

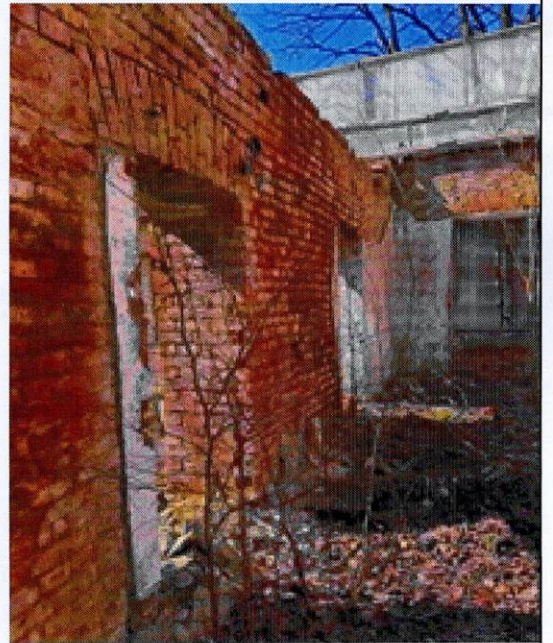


			
3	<p>Объемно-планировочное решение здания:</p>	<p>Исторические объемно-планировочные решения в габаритах исторических наружных и внутренних капитальных стен.</p>	
4	<p>Конструктивная система здания:</p>	<p>Фундамент: ленточный, бутовый.</p>	

*Наружные и внутренние несущие
кирпичные стены:*

Местоположение, материал и
техника исполнения стен – сложены
из красного полнотелого кирпича на
известковом растворе.





Перекрытие:
Высотные отметки плоского
перекрытия первого этажа здания.



		<p><i>Крыша основного объема здания:</i> Высотные отметки, конфигурация, конструкция, габариты, материал и техника исполнения крыши основного объема здания – вальмовая, четырехскатная со скошенными углами на лицевом (южного) фасаде. Деревянный каркас.</p>	
5	<p>Архитектурно-художественное решение фасадов:</p>	<p>Архитектурно-художественное решение фасадов в «Псевдо-русском» стиле. Материал и характер отделки стен на начало XX века – кирпичная кладка с расшивкой швов, снаружи здания, стены кирпичной кладки выполнены без оштукатуривания, декоративные элементы – «сандрики» окрашены белой краской.</p> <p><i>Венчающий карниз:</i> Высотные отметки, исторические габариты, конфигурация, материал и техника исполнения венчающего карниза – по всему периметру здания выполнен в кирпичной кладке из полнотелого красного кирпича, аналогичного кирпичу в кирпичной кладке основного объема несущих стен.</p> <p><i>Цоколь:</i> Местоположение, материал и техника исполнения облицовки цоколя – по всему периметру здания облицован штукатурным раствором на основе гидравлической извести светло-бежевого цвета.</p>	

Оконные и дверные проемы в кирпичных наружных и внутренних несущих стенах здания:

Техника исполнения, форма, габариты оконных и дверных проемов наружных стен здания – с лучковыми перемычками (за исключением проёма по 1-й оси восточного фасада, представляющего собой частично заложённый дверной проем с клинчатой перемычкой), дверные проемы во внутренних кирпичных несущих стенах здания с клинчатыми и рядовыми перемычками, все оконные и дверные проемы фасадов здания имеют наличники и сандрики (за исключением проёма по 1-й оси восточного фасада, представляющего собой частично заложённый дверной проем с клинчатой перемычкой).

Окна в кирпичных наружных стенах здания:

Количество, расположение, габариты, конфигурация и форма оконных заполнений в кирпичных наружных стенах здания в уровне первого этажа - имеют глухую фрамугу и двустворчатое окно с отрыванием одной створки.



Витражное оконное заполнение с дверным проемом в деревянной стене мезонина:

Количество, расположение, габариты, конфигурация и форма оконного витражного заполнения - имеют створки с прозрачным заполнением без открывания с фрамугами, дверной проем с остекленной фрамугой без открывания и двухстворчатое остекленное полотно в верхней и с глухим заполнением деревянной рейкой в нижней невидимой с фасада части полотен.

Витражное оконное заполнение в деревянном фронтоне мезонина:

Количество, расположение, габариты, конфигурация и форма оконного витражного заполнения - имеет форму арки (полукруг) с прозрачным мелкостворчатым заполнением без открывания. Имеет декоративное резное убранство - многослойный наличник из резной доски.

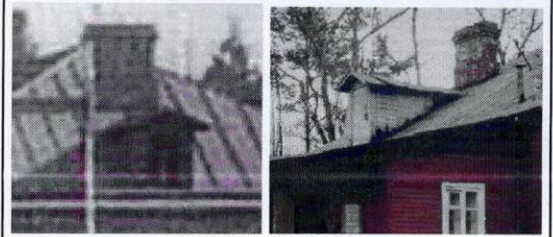
Окна в деревянных каркасных стенах башенок:

Количество, расположение, габариты, конфигурация, форма и материал оконного заполнения - деревянное прямоугольное столярное заполнение в историческом проеме, деревянная коробка с оконной рамой с остекленной фрамугой без открывания, с двухстворчатыми оконными створками без открывания. Имеет декоративное резное убранство - резной многослойный деревянный сандрик и наличник с подоконной доской.



Окно в деревянной каркасной стене кукушки:

Количество, расположение, габариты, конфигурация, форма и материал оконного заполнения – деревянное прямоугольное столярное заполнение в историческом проеме, деревянная коробка с оконной рамой с остекленной фрамугой без открывания, с двухстворчатыми оконными створками без открывания. Не имеет декоративного резного убранства.



Входные двери главного фасада в кирпичных наружных стенах здания:

Количество, расположение, габариты, конфигурация, форма и материал входного дверного заполнения – деревянное прямоугольное столярное заполнение в историческом проеме, деревянная коробка с филленчатыми глухими дверными полотнами.



Предмет охраны может быть дополнен в процессе проведения комплексных научных исследований и осуществления производства реставрационных работ.