



КОМИТЕТ ГРАДОСТРОИТЕЛЬНОЙ ПОЛИТИКИ  
ЛЕНИНГРАДСКОЙ ОБЛАСТИ

ПРИКАЗ

от 24 июня 2025 года № 58

**О внесении изменений в Правила землепользования и застройки  
на селитебную часть территории муниципального образования  
«Новодевяткинское сельское поселение»  
Всеволожского муниципального района Ленинградской области**

В соответствии с Градостроительным кодексом Российской Федерации, пунктом 1 части 2 статьи 1 областного закона от 7 июля 2014 года № 45-оз «О перераспределении полномочий в области градостроительной деятельности между органами государственной власти Ленинградской области и органами местного самоуправления Ленинградской области», пунктом 2.13 Положения о Комитете градостроительной политики Ленинградской области, утвержденного постановлением Правительства Ленинградской области от 9 сентября 2019 года № 421, приказываю:

внести в Правила землепользования и застройки на селитебную часть территории муниципального образования «Новодевяткинское сельское поселение» Всеволожского муниципального района Ленинградской области, утвержденные решением совета депутатов муниципального образования «Новодевяткинское сельское поселение» Всеволожского муниципального района Ленинградской области от 17 сентября 2014 года № 38/01-07 (с изменениями), изменения согласно приложению к настоящему приказу.

Первый заместитель председателя комитета –  
главный архитектор Ленинградской области

С.И. Лутченко

Изменения в Правила землепользования и застройки  
на селитебную часть территории муниципального образования  
«Новодевяткинское сельское поселение»  
Всеволожского муниципального района Ленинградской области

1. Статью 37 §1 главы 9 дополнить пунктом 7 следующего содержания:

«7. Применительно к территориям, в границах которых предусматривается осуществление комплексного развития территории расчетные показатели минимально допустимого уровня обеспеченности соответствующей территории объектами коммунальной, транспортной, социальной инфраструктур и расчетные показатели максимально допустимого уровня территориальной доступности указанных объектов для населения Новодевяткинского сельского поселения принимаются в соответствии с Региональными нормативами градостроительного проектирования Ленинградской области и местными нормативами градостроительного проектирования.».

2. Статью 41 §1 главы 9 дополнить пунктом 7 следующего содержания:

«7. Применительно к территориям, в границах которых предусматривается осуществление комплексного развития территории расчетные показатели минимально допустимого уровня обеспеченности соответствующей территории объектами коммунальной, транспортной, социальной инфраструктур и расчетные показатели максимально допустимого уровня территориальной доступности указанных объектов для населения Новодевяткинского сельского поселения принимаются в соответствии с Региональными нормативами градостроительного проектирования Ленинградской области и местными нормативами градостроительного проектирования.».

3. Дополнить Правила землепользования и застройки на селитебную часть территории муниципального образования «Новодевяткинское сельское поселение» Всеволожского муниципального района Ленинградской области приложением к карте градостроительного зонирования «Карта территорий, в границах которых предусматривается осуществление комплексного развития территорий».

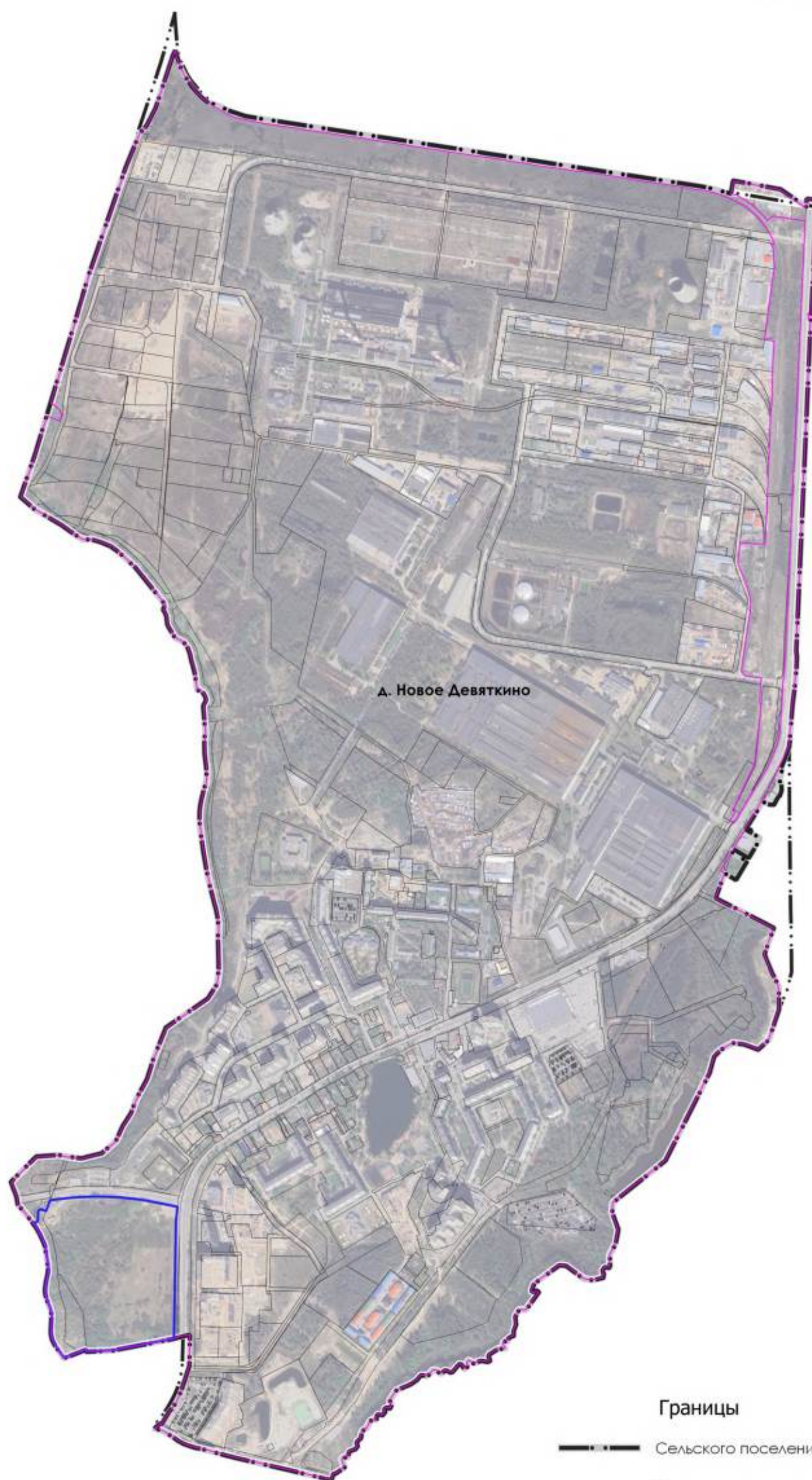
4. На карте территорий, в границах которых предусматривается осуществление комплексного развития территорий, установить границы территории, в которой предусматривается осуществление комплексного развития.



ИЗМЕНЕНИЯ В ПРАВИЛА ЗЕМЛЕПОЛЬЗОВАНИЯ И ЗАСТРОЙКИ НА  
СЕЛИТЕБНУЮ ЧАСТЬ ТЕРРИТОРИИ МУНИЦИПАЛЬНОГО ОБРАЗОВАНИЯ  
"НОВОДЕВЯТКИНСКОЕ СЕЛЬСКОЕ ПОСЕЛЕНИЕ" ВСЕВОЛОЖСКОГО  
МУНИЦИПАЛЬНОГО РАЙОНА ЛЕНИНГРАДСКОЙ ОБЛАСТИ

Приложение к карте градостроительного зонирования

Карта территорий, в границах которых предусматривается  
осуществление комплексного развития территорий



Границы

- — — — — Сельского поселения
- - - - - Населенного пункта согласно данным генерального плана
- — — — — Населенного пункта, сведения о которой внесены в ЕГРН на апрель 2025
- — — — — Территории, в краницах которой предусматривается осуществление комплексного развития территории
- — — — — Земельного участка , сведения о которой внесены в ЕГРН на апрель 2025