



КОМИТЕТ ГРАДОСТРОИТЕЛЬНОЙ ПОЛИТИКИ
ЛЕНИНГРАДСКОЙ ОБЛАСТИ

ПРИКАЗ

от 25 марта 2025 года № 24

**О внесении изменений в Правила землепользования и застройки
муниципального образования Колтушское сельское поселение
Всеволожского муниципального района
Ленинградской области**

В соответствии со статьями 32 и 33 Градостроительного кодекса Российской Федерации, пунктом 1 части 2 статьи 1 областного закона от 7 июля 2014 года № 45-оз «О перераспределении полномочий в области градостроительной деятельности между органами государственной власти Ленинградской области и органами местного самоуправления Ленинградской области», пунктом 2.13 Положения о Комитете градостроительной политики Ленинградской области, утвержденного постановлением Правительства Ленинградской области от 9 сентября 2019 года № 421, приказываю:

внести в Правила землепользования и застройки муниципального образования Колтушское сельское поселение Всеволожского муниципального района Ленинградской области, утвержденные приказом Комитета градостроительной политики Ленинградской области от 25.01.2023 № 11 (с изменениями), изменения согласно приложению к настоящему приказу.

Председатель комитета

И.Я. Кулаков

Изменения в Правила землепользования и застройки
муниципального образования Колтушское сельское поселение
Всеволожского муниципального района Ленинградской области

1. В оглавлении:

1.1. Главу 7 Части I дополнить позицией следующего содержания:

«Статья 11.1. Требования к архитектурно-градостроительному облику объектов капитального строительства».

1.2. Главу 10 Части III дополнить позицией следующего содержания:

«Статья 25.1. Многофункциональная общественно-деловая зона вне границ населенного пункта (ТД1.2.1)».

2. Главу 7 Части I дополнить статьей 11.1 следующего содержания:

«Требования к архитектурно-градостроительному облику объектов капитального строительства и Правила согласования архитектурно-градостроительного облика объекта капитального строительства регулируются положениями Градостроительного кодекса Российской Федерации, постановлением Правительства Российской Федерации от 29 мая 2023 года № 857 и настоящими Правилами.

Архитектурно-градостроительный облик – замысел архитектурного решения объекта капитального строительства, достигнутый композиционной взаимоувязкой форм, фактурной совместимостью отделочных материалов, цветового решения и характера размещения деталей и элементов объекта капитального строительства, включающего подчинение системе композиционных осей, членение фасадов с учетом принятых приемов архитектурно-художественной композиции, объемно-пространственного построения объекта капитального строительства.

1. В градостроительном регламенте территориальной зоны, предусмотренном в статье 25.1 настоящих Правил, установлены требования к архитектурно-градостроительному облику объектов капитального строительства с учетом положений настоящей статьи.

2. Архитектурно-градостроительный облик объекта капитального строительства, расположенного в границах территорий, отображенных на карте «Карта градостроительного зонирования. Карта территорий, в границах которых предусматриваются требования к архитектурно-градостроительному облику объектов капитального строительства», подлежит согласованию с уполномоченным органом при осуществлении строительства, реконструкции объекта капитального строительства.

3. Решение о согласовании архитектурно-градостроительного облика объекта капитального строительства принимается уполномоченным органом с

учетом рекомендаций консультативно-экспертного совета по рассмотрению архитектурно-градостроительного облика населенных пунктов, зданий, сооружений Ленинградской области, образованного постановлением Губернатора Ленинградской области от 31 мая 2021 года № 40-пг.

4. Согласование архитектурно-градостроительного облика объекта капитального строительства не требуется в отношении:

1) объектов капитального строительства, расположенных на земельных участках, действие градостроительного регламента на которые не распространяется;

2) объектов, для строительства или реконструкции которых не требуется получение разрешения на строительство;

3) объектов, расположенных на земельных участках, находящихся в пользовании учреждений, исполняющих наказание;

4) объектов обороны и безопасности, объектов Вооруженных Сил Российской Федерации, других войск, воинских формирований и органов, осуществляющих функции в области обороны страны и безопасности государства;

5) гидротехнических сооружений;

6) объектов и инженерных сооружений, предназначенных для производства и поставок товаров в сферах электро-, газо-, тепло-, водоснабжения и водоотведения;

7) подземных сооружений;

8) объектов капитального строительства, предназначенных для наблюдений за физическими и химическими процессами, происходящими в окружающей среде, определения ее гидрометеорологических, агрометеорологических и гелиогеофизических характеристик, уровня загрязнения атмосферного воздуха, почв и водных объектов;

9) объектов капитального строительства, предназначенных (используемых) для обработки, утилизации, обезвреживания и размещения отходов производства и потребления;

10) объектов капитального строительства, предназначенных для обезвреживания, размещения и утилизации медицинских отходов;

11) объектов капитального строительства, предназначенных для хранения, переработки и утилизации биологических отходов;

12) объектов капитального строительства, связанных с обращением с радиоактивными отходами;

13) объектов капитального строительства, связанных с обращением веществ, разрушающих озоновый слой;

14) объектов использования атомной энергии;

15) опасных производственных объектов, определяемых в соответствии с законодательством Российской Федерации.».

3. Раздел «**Общественно-деловые зоны**» таблицы части 1 статьи 15 главы 9 дополнить строкой следующего содержания:

«	ТД1.2.1	Многофункциональная общественно-деловая зона вне границ населенного пункта	».
---	---------	--	----

4. Главу 10 части III дополнить статьей 25.1 следующего содержания:

«Статья 25.1 Многофункциональная общественно-деловая зона вне границ населенного пункта (ТД1.2.1)

1. Зона предназначена для размещения вне границ населенного пункта объектов многофункциональной застройки делового, общественного, научного, складского и торгового назначения, предназначенных для удовлетворения периодических и эпизодических потребностей населения в обслуживании, в зоне допускается размещение объектов инженерной и транспортной инфраструктуры, связанных с обслуживанием объектов, расположенных в зоне и не оказывающих на них негативного воздействия.

2. Основные виды разрешенного использования земельных участков и объектов капитального строительства устанавливаются в соответствии с таблицей 1.

Таблица 1

№ п/п	Наименование вида разрешенного использования земельного участка	Код вида разрешенного использования	Описание вида разрешенного использования земельного участка	Примечания
1	2	3	4	5
1	Предоставление коммунальных услуг	3.1.1	Размещение зданий и сооружений, обеспечивающих поставку воды, тепла, электричества, газа, отвод канализационных стоков, очистку и уборку объектов недвижимости (котельных, водозаборов, очистных сооружений, насосных станций, водопроводов, линий электропередач, трансформаторных подстанций, газопроводов, линий связи, телефонных станций, канализаций, стоянок, гаражей и мастерских для обслуживания уборочной и аварийной техники, сооружений, необходимых для сбора и плавки снега)	

1	2	3	4	5
2	Проведение научных исследований	3.9.2	Размещение зданий и сооружений, предназначенных для проведения научных изысканий, исследований и разработок (научно-исследовательские и проектные институты, научные центры, инновационные центры, государственные академии наук, опытно-конструкторские центры, в том числе отраслевые)	
3	Проведение научных испытаний	3.9.3	Размещение зданий и сооружений для проведения изысканий, испытаний опытных промышленных образцов, для размещения организаций, осуществляющих научные изыскания, исследования и разработки, научные и селекционные работы, ведение сельского и лесного хозяйства для получения ценных с научной точки зрения образцов растительного и животного мира	
4	Деловое управление	4.1	Размещение объектов капитального строительства с целью: размещения объектов управленческой деятельности, не связанной с государственным или муниципальным управлением и оказанием услуг, а также с целью обеспечения совершения сделок, не требующих передачи товара в момент их совершения между организациями, в том числе биржевая деятельность (за исключением банковской и страховой деятельности)	
5	Служебные гаражи	4.9	Размещение постоянных или временных	

1	2	3	4	5
			гаражей, стоянок для хранения служебного автотранспорта, используемого в целях осуществления видов деятельности, предусмотренных видами разрешенного использования с кодами 3.0, 4.0, а также для стоянки и хранения транспортных средств общего пользования, в том числе в депо	
6	Автомобильные мойки	4.9.1.3	Размещение автомобильных моек, а также размещение магазинов сопутствующей торговли	
7	Ремонт автомобилей	4.9.1.4	Размещение мастерских, предназначенных для ремонта и обслуживания автомобилей, и прочих объектов дорожного сервиса, а также размещение магазинов сопутствующей торговли	
8	Научно-производственная деятельность	6.12	Размещение технологических, промышленных, агропромышленных парков, бизнес-инкубаторов	
9	Автомобильный транспорт	7.2	Размещение зданий и сооружений автомобильного транспорта. Содержание данного вида разрешенного использования включает в себя содержание видов разрешенного использования с кодами 7.2.1 - 7.2.3	
10	Размещение автомобильных дорог	7.2.1	Размещение автомобильных дорог за пределами населенных пунктов и технически связанных с ними сооружений, придорожных стоянок (парковок) транспортных средств в границах городских улиц и дорог, за	

1	2	3	4	5
			исключением предусмотренных видами разрешенного использования с кодами 2.7.1, 4.9, 7.2.3, а также некапитальных сооружений, предназначенных для охраны транспортных средств; размещение объектов, предназначенных для размещения постов органов внутренних дел, ответственных за безопасность дорожного движения	
11	Обслуживание перевозок пассажиров	7.2.2	Размещение зданий и сооружений, предназначенных для обслуживания пассажиров, за исключением объектов капитального строительства, размещение которых предусмотрено содержанием вида разрешенного использования с кодом 7.6	
12	Стоянки транспорта общего пользования	7.2.3	Размещение стоянок транспортных средств, осуществляющих перевозки людей по установленному маршруту	
13	Обеспечение внутреннего правопорядка	8.3	Размещение объектов капитального строительства, необходимых для подготовки и поддержания в готовности органов внутренних дел, Росгвардии и спасательных служб, в которых существует военизированная служба; размещение объектов гражданской обороны, за исключением объектов гражданской обороны, являющихся частями производственных зданий	
14	Благоустройство территории	12.0.2	Размещение декоративных, технических, планировочных, конструктивных устройств,	

1	2	3	4	5
			элементов озеленения, различных видов оборудования и оформления, малых архитектурных форм, некапитальных нестационарных строений и сооружений, информационных щитов и указателей, применяемых как составные части благоустройства территории, общественных туалетов	

3. Условно разрешенные виды использования земельных участков и объектов капитального строительства устанавливаются в соответствии с таблицей 2.

Таблица 2

№ п/п	Наименование вида разрешенного использования земельного участка	Код вида разрешенного использования	Описание вида разрешенного использования земельного участка	Примечания
1	2	3	4	5
1.	Заправка транспортных средств	4.9.1.1	Размещение автозаправочных станций; размещение магазинов сопутствующей торговли, зданий для организации общественного питания в качестве объектов дорожного сервиса	
2.	Склад	6.9	Размещение сооружений, имеющих назначение по временному хранению, распределению и перевалке грузов (за исключением хранения стратегических запасов), не являющихся частями производственных комплексов, на которых был создан груз: промышленные базы,	

			склады, погрузочные терминалы и доки, нефтехранилища и нефтеналивные станции, газовые хранилища и обслуживающие их газоконденсатные и газоперекачивающие станции, элеваторы и продовольственные склады, за исключением железнодорожных перевалочных складов	
--	--	--	---	--

4. Предельные размеры земельных участков и предельные параметры разрешенного строительства, реконструкции объектов капитального строительства устанавливаются в соответствии с таблицей 3.

Таблица 3

№ п/п	Наименование показателя	Единица измерен ия	Величина
1	Минимальная площадь земельного участка		
1.1	Для вида разрешенного использования с кодом 6.9	м ²	1000
1.2	Для иных видов разрешенного использования	м ²	100
2	Максимальная площадь земельного участка		
2.1	Для вида разрешенного использования с кодом 6.9	м ²	Не подлежит установлению
2.2	Для иных видов разрешенного использования	м ²	20 000
3	Максимальный процент застройки в границах земельного участка	%	
4	Для видов разрешенного использования с кодами 3.1.1, 4.9.1.1, 4.9.1.3, 4.9.1.4, 7.2, 7.2.1, 7.2.2, 7.2.3, 8.3		Не подлежит установлению
5	Для вида разрешенного использования с кодом 12.0.2		0
6	Для видов разрешенного использования с кодами 3.9.2, 3.9.3, 4.1, 4.9, 6.12		60
7	Для вида разрешенного использования с кодом 6.9		80
8	Минимальные отступы от границ земельных участков в целях определения мест допустимого размещения зданий, строений, сооружений, за пределами которых запрещено строительство зданий,	м	3

	строений, сооружений		
9	Предельная (максимальная) высота зданий, строений и сооружений		
9.1	Для вида разрешенного использования с кодом 6.9	м	20
9.2	Для иных видов разрешенного использования	м	35

5. Требования к архитектурно-градостроительному облику объектов капитального строительства (далее - требования).

Требования в отношении сетевых автозаправочных станций определяются фирменным стилем либо нижеуказанными требованиями.

Требования к отделочным и (или) строительным материалам, размещению технического и инженерного оборудования на фасадах и кровлях, подсветке фасадов, объемно-пространственным характеристикам, архитектурно-стилистическим характеристикам объектов капитального строительства в отношении производственных объектов (за исключением фасадов объектов, выходящих на территории общего пользования) не устанавливаются.

1) К цветовым решениям объектов капитального строительства:

Цветовые решения зданий, строений, сооружений следует принимать в соответствии с рекомендуемыми колористическими палитрами.

Цветовое решение должно быть обосновано композиционными решениями здания и гармонично сочетаться с окружающей застройкой территории.

1.1) К отделке фасадов:

Желтая цветовая палитра

Основные пастельные цвета фасадных покрытий (не менее 70% от плоскости фасада):

RAL 040 93 05 NCS S 1005-R10B	RAL 070 90 10 NCS S 1005-Y60R	RAL 070 70 20 NCS S 2010-Y40R	RAL 070 60 20 NCS S 3010-Y20R	RAL 070 40 30 NCS S 5020-Y20R	RAL 070 90 05 NCS S 1005-R10B	RAL 070 80 10 NCS S 2005-Y30R	RAL 050 70 10 NCS S 2010-R10B
RAL 060 60 10 NCS S 3010-Y70R	RAL 050 40 20 NCS S 5010-Y50R	RAL 090 90 05 NCS S 1002-Y	RAL 095 80 20 NCS S 2005-Y10R	RAL 085 90 20 NCS S 1010-Y20R	RAL 100 90 30 NCS S 1015-G60Y	RAL 090 80 20 NCS S 2005-Y20R	RAL 075 70 40 NCS S 2030-Y20R

Дополнительные контрастные цвета декоративных и акцентных элементов фасадных покрытий (не более 30%):

RAL 080 80 50 NCS S 2020-Y30R	RAL 085 80 70 NCS S 2040-Y10R	RAL 070 70 60 NCS S 2040-Y30R	RAL 070 60 30 NCS S 3010-Y40R	RAL 060 40 20 NCS S 5010-Y50R	RAL 060 30 27 NCS S 6030-Y10R	RAL 075 50 20 NCS S 4010-Y30R	RAL 095 70 20 NCS S 2010-Y
----------------------------------	----------------------------------	----------------------------------	----------------------------------	----------------------------------	----------------------------------	----------------------------------	-------------------------------

Основные пастельные цвета также применимы для декоративных и акцентных элементов фасадных покрытий.

Серая цветовая палитра

Основные пастельные цвета фасадных покрытий (не менее 70% от плоскости фасада):

RAL 100 93 05 NCS S 1002-G50Y	RAL 000 90 00 NCS S 1002-Y50R	RAL 000 80 00 NCS S 2500-N	RAL 000 75 00 NCS S 2002-R50B	RAL 100 70 05 NCS S 3000-N	RAL 100 80 05 NCS S 2002-Y	RAL 200 80 05 NCS S 2005-B50G	RAL 200 70 05 NCS S 3005-B20G
RAL 000 55 00 NCS S 5500-N	RAL 060 90 05 NCS S 1505-Y60R	RAL 060 85 05 NCS S 1505-Y80R	RAL 070 85 05 NCS S 2005-Y30R	RAL 080 80 05 NCS S 2002-Y	RAL 085 90 10 NCS S 1005-Y30R	RAL 085 85 10 NCS S 1505-Y40R	RAL 080 80 10 NCS S 2005-Y40R

Дополнительные контрастные цвета декоративных и акцентных элементов фасадных покрытий (не более 30%):

RAL 120 60 05 NCS S 3502-G	RAL 300 60 05 NCS S 3005-R80B	RAL 080 50 05 NCS S 4050-Y50R	RAL 060 40 05 NCS S 5005-Y50R	RAL 000 45 00 NCS S 6500-N	RAL 000 35 00 NCS S 7500-N	RAL 300 50 05 NCS S 4502-R	RAL 300 40 05 NCS S 6010-R70B
-------------------------------	----------------------------------	----------------------------------	----------------------------------	-------------------------------	-------------------------------	-------------------------------	----------------------------------

Основные пастельные цвета также применимы для декоративных и акцентных элементов фасадных покрытий.

1.2) К металлическим элементам фасадов (кровля, водостоки, ограждения, двери):

RAL 1013	RAL 1001	RAL 3009	RAL 3011	RAL 3032	RAL 5003	RAL 5014	RAL 6021
RAL 6002	RAL 6028	RAL 7001	RAL 7015	RAL 7044	RAL 8019	RAL 8025	RAL 8016
RAL 9016	RAL 9006	RAL 8017	RAL 7021	RAL 7016			

- 2) цоколь должен выполняться из антивандальных негорючих материалов – природный камень (гранит или аналог), клинкерный кирпич, керамогранит (толщина не менее 10 мм) и другие подобные материалы;
- для объектов общественного назначения, общая площадь которых составляет не более чем 1500 квадратных метров, не менее 20% облицовки фасада должно выполняться из природных материалов или имитирующих природные материалы;
- покрытия, полученные на основе лакокрасочных материалов на водной основе (дисперсионные акриловые краски для фасадных работ, дисперсионные силикатные краски, силиконовые краски, золь-силикатные краски, золь-силикатные краски для бетона, известковые краски), при соблюдении требований нормативно-технической документации на проведение окрасочных работ должны обеспечивать срок службы не менее 5 лет в условиях умеренного макроклимата при эксплуатации на открытом воздухе с воздействием любых атмосферных факторов (дождь, ливень, снег, пыль при сильном ветре) при максимальной температуре 40° С, минимальной температуре -45° С и относительной влажности в пределах от 40% до 95%.

В течение данного срока должны быть сохранены защитные свойства покрытия: растрескивание выветривание, отслаивание, сморщивание, образование пузырей - не более 1 балла по ГОСТ 9.407-2015 п. 9.1.2, декоративные свойства (изменение цвета, грязеудержание, меление) - не более 3 баллов по ГОСТ 9.407-2015 п.п. 8.2, 8.3, 8.4.

- скатная кровля выполняется из металла, черепицы (керамической, минеральной, металлической, гибкой или аналога), светопрозрачных конструкций.

Не допускается:

- окраска поверхностей, облицованных натуральным (природным) камнем;
- бетонная необлицованная поверхность для первого и цокольного этажа;
- штукатурный фасад по фасадному утеплению из пенополистирола;
- использование бетонных фиброцементных элементов без гидрофобного покрытия;
- металлические оцинкованные элементы без лакокрасочного покрытия (кроме ограждения кровли и элементов фасадов, не выходящих на территории общего пользования);
- размещение декоративных элементов, выполненных из пенополистирола, пенополиуретана, минваты с тонким штукатурным слоем, ниже 2 метров над уровнем земли;
- выполнение больших глухих плоскостей фасада из материалов, имитирующих натуральные, с заметно повторяющимся рисунком;
- отделка фасада керамогранитной глянцевой однотонной плиткой 600х600 мм;
- визуально заметные соединения облицовочных элементов, видимые крепежные детали фасадных систем (за исключением матовых панелей с неоднородным покрытием);

– использование белых стеклопакетов ПВХ (за исключением объектов, возводимых за счет бюджетного финансирования);

– использование в качестве отделочных материалов фасадов объектов капитального строительства:

- штукатурки (штукатурный фасад допускается применять, если окружающая застройка преимущественно выполнена с применением штукатурных фасадов. Работы по выполнению штукатурного фасада должны производиться строго по сертифицированной технологии, должен обеспечиваться длительный срок эксплуатации);

- сайдинга (винилового) и(или) профилированного металлического листа;

- асбестоцементных листов, самоклеящейся пленки, баннерной ткани, сотового поликарбоната;

- пластика, профилированных металлических листов, асбестоцементных листов (плоские и волнистые), МГЛ-листов для устройства глухой части лоджии или балкона;

- цветного остекления, не соответствующего цветовому решению объекта капитального строительства, искажающего восприятие архитектурно-градостроительного облика объектов капитального строительства и окружающего их пространства, включая объекты и элементы благоустройства.

3) К размещению технического и инженерного оборудования на фасадах и кровлях объектов капитального строительства.

Техническое и инженерное оборудование фасадов объектов капитального строительства включает в себя системы газоснабжения, освещения, связи, телекоммуникации, видеонаблюдения, кондиционирования и вентиляции воздуха (далее – оборудование).

Оборудование должно располагаться с учетом системы композиционных осей фасадов объекта и иметь комплексный характер.

При строительстве объемно-пластическое решение фасада объекта капитального строительства должно предусматривать скрытое размещение (декоративные решетки, короба) наружных блоков систем кондиционирования, вентиляции и их комплексов, скрытую систему водоотведения, либо предусматривать их внутреннее размещение. Наружный организованный водосток допускается для объектов этажностью не выше 3 этажей и для отвода воды с козырьков над входами; водосточная система должна применяться с подогревом.

При реконструкции объекта капитального строительства:

- размещение дополнительного оборудования должно обеспечивать сохранность отделки фасада либо ее восстановление;

– при размещении наружных блоков систем кондиционирования и вентиляции на просматриваемых с территорий общего пользования фасадах необходимо применять защитные декоративные решетки, выполненные с учетом архитектурного решения объекта капитального строительства.

Габариты, форма оборудования, декоративных коробов, в которых оно размещено, декоративных решеток не должны ухудшать визуальные характеристики объекта.

Устанавливаемое на фасадах зданий оборудование должно быть окрашено в цвет поверхностей, на которых оно установлено.

Не допускается:

– размещение оборудования на архитектурных элементах и деталях декора, порталах, козырьках, пилонах, консолях, на настенной росписи, фреске, мозаичном панно, сграффито и иных видах монументального искусства, являющихся частью архитектурного решения фасада;

– наружная открытая прокладка по фасаду подводящих сетей и иных коммуникаций, прокладка сетей с нарушением пластики фасада;

– размещение оборудования, выступающего от плоскости фасада более чем на 20 см, на высоте менее 2,5 м от уровня земли или крыльца.

4) К подсветке фасадов объектов капитального строительства

– предусматривать архитектурную подсветку фасадов для подчеркивания выразительности архитектурного облика в темное время суток с использованием источников белого цвета.

– архитектурная подсветка зданий должна включать:

- освещение входных групп;
- подсветку информационных знаков и конструкций;
- размещение архитектурно-художественного освещения на фасадах, визуально воспринимаемых со стороны улиц, дорог, территорий общего пользования (для архитектурных доминант, общественно значимых объектов).

5) К объемно-пространственным характеристикам объектов капитального строительства:

– главный фасад вновь строящихся зданий должен быть ориентирован на основные элементы улично-дорожной сети с учетом существующей или планируемой планировочной структуры застройки;

– размеры входной площадки (ширина x глубина) для объектов общественного назначения, общая площадь которых составляет не более чем 1500 квадратных метров, должны быть не менее 2,2 x 2,2 м;

– здание или сооружение не должно создавать визуальный дискомфорт, должно органично вписываться в ландшафт и сохранять масштаб и характер существующей застройки;

- здания необходимо размещать с учетом сложившейся линии застройки улицы (квартала);
- ограждение участка (в случае необходимости его установки) должно выполняться в едином стиле общего архитектурного решения и не должно препятствовать визуальному восприятию фасадов здания со стороны территорий общего пользования;

- если проектируемое в целях строительства или реконструкции здание, строение, сооружение располагается на расстоянии 50 метров и менее от границ лесного массива, парка, водного объекта, земельного участка индивидуальной, блокированной жилой застройки, территории ведения садоводства (далее – объект), его высота должна быть не более половины расстояния до объекта; при этом застройка должна по высоте носить ступенчатый характер, повышаясь с удалением от объекта в пределах трех линий застройки, высота зданий, строений, сооружений второй и третьей линии застройки должна быть не более 50 % расстояния до объекта;

- высота отдельно стоящих гаражей, предназначенных для хранения автотранспорта, в том числе с разделением на машино-места, при их размещении на расстоянии 25 метров и менее от окон жилых помещений не должна превышать 13 метров;

- открытые стоянки (парковки) автомобилей по длинной стороне должны быть разделены пешеходными зонами (дорожками, проходами) с шагом не более 100 метров;

- для объектов общественного назначения, общая площадь которых составляет не более чем 1500 квадратных метров, приобъектные стоянки автомобилей следует размещать в пределах отведенного земельного участка.

6) К архитектурно-стилистическим характеристикам объектов капитального строительства:

- архитектурный облик объекта должен быть подчинен единому стилистическому решению;

- входные группы:

- входы в здание должны быть оборудованы навесами или заглублены в нишу не менее чем на 60 сантиметров;

- отметка площадки перед входом в общественное здание должна быть выше отметки тротуара перед входом не менее чем на 0,15 м. Допускается принимать отметку площадки на уровне пола при условии предохранения помещений от попадания осадков;

- входы в общественные здания должны быть ориентированы на территории общего пользования или к основному подъезду к зданию или сооружению;

- цоколь – должен быть визуально выделен на фасаде и подчеркивать внешний вид всего здания (может быть расположенным в плоскости стены, западающим или выступающим за плоскость стены);

- первый и цокольный этаж

- должны быть выполнены из облицовочного, прочного и антивандального материала (без применения штукатурки);
- высота первого этажа общественных зданий, нежилого этажа жилищного фонда должна быть не менее 4 метра;
- фасад: при использовании нескольких цветовых/фактурных покрытий на площади одного фасада, такие покрытия должны быть отделены выразительными архитектурными элементами;
- окна, лоджии, балконы должны быть остеклены. Остекление следует выполнять в едином стиле. Допускается отсутствие остекления балконов уникальных по характеру размещения на фасадах зданий, в т.ч. по высоте здания (изменяющие тип и конфигурацию плана на отдельных этажах, расположенные дискретно и т.д.), по геометрии элементов (созданные на основе треугольника, круга, трапеции, сложной формы и т.д.);
- информационные носители: при оформлении необходимо использовать ровные шрифты, без засечек и декоративных элементов.

Запрещается использовать крышу зданий для размещения рекламных конструкций.

6. Ограничения использования земельных участков и объектов капитального строительства, устанавливаемые в соответствии с законодательством Российской Федерации:

Оборот земельных участков осуществляется в соответствии с гражданским законодательством и Земельным кодексом. Содержание ограничений оборота земельных участков устанавливается Земельным кодексом Российской Федерации, федеральными законами.

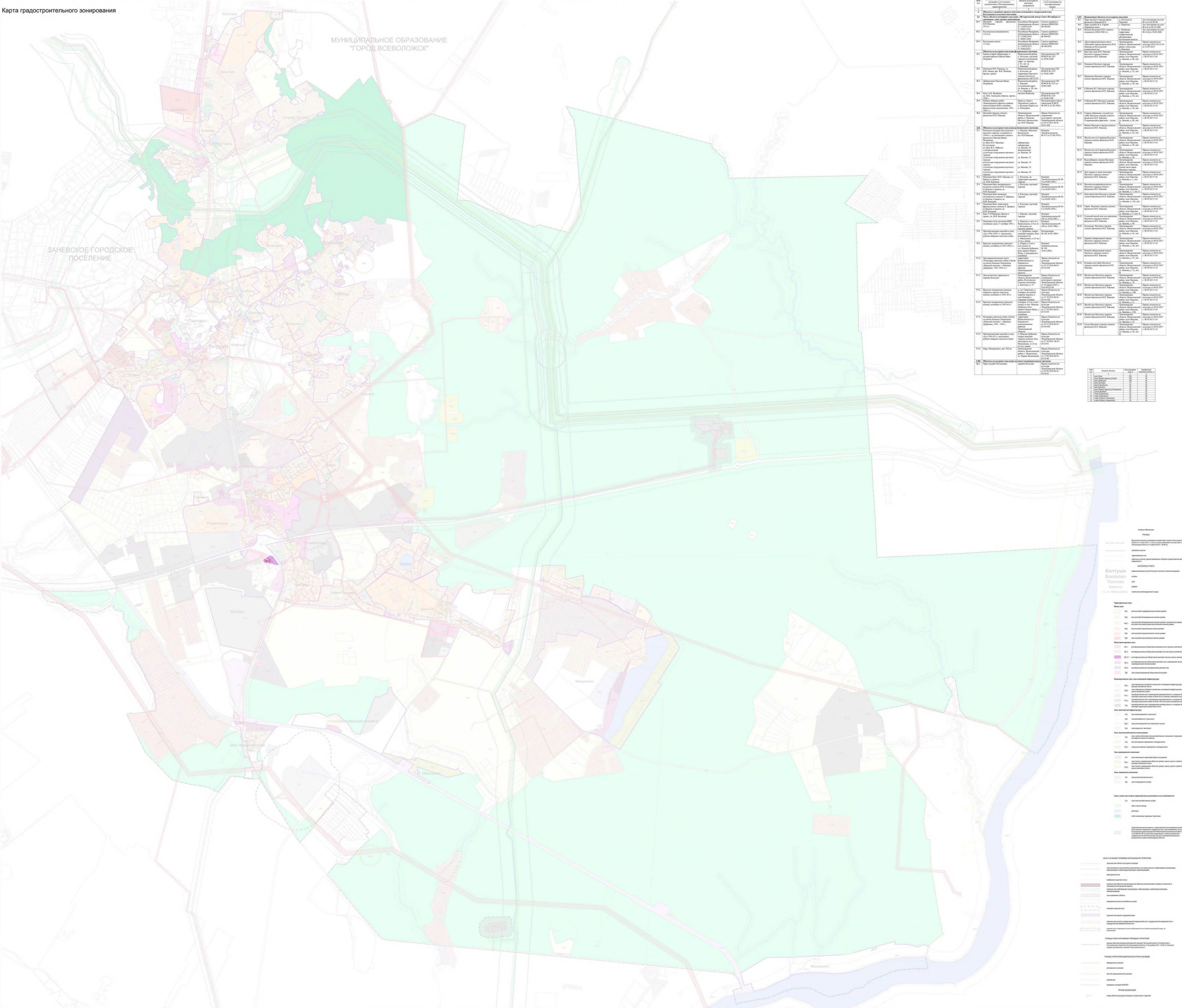
Ограничения использования земельных участков и объектов капитального строительства в границах зон с особыми условиями использования территории, установленные федеральными законами или иными нормативными правовыми актами, указаны в главе 11 настоящих Правил.».

5. На карте градостроительного зонирования установить границы территориальной зоны ТД1.2.1 «Многофункциональная общественно-деловая зона вне границ населенного пункта».

6. В приложении к Правилам землепользования и застройки муниципального образования Колтушское сельское поселение Всеволожского муниципального района Ленинградской области «Сведения о границах территориальных зон»:

6.1. Внести изменения в описание местоположения границ территориальной зоны ТД1.2 «Многофункциональная общественно-деловая зона вне границ населенного пункта».

6.2. Дополнить описанием местоположения границ территориальной зоны ТД1.2.1 «Многофункциональная общественно-деловая зона вне границ населенного пункта».



ГРАФИЧЕСКОЕ ОПИСАНИЕ

местоположения границ населенных пунктов, территориальных зон, особо охраняемых природных территорий, зон с особыми условиями использования территории

Многофункциональная общественно-деловая зона вне границ населенного пункта

(наименование объекта, местоположение границ которого описано (далее - объект))

Раздел 1

Сведения об объекте

№ п/п	Характеристики объекта	Описание характеристик
1	2	3
1.	Местоположение объекта	Ленинградская область, район Всеволожский, Колтушское поселение
2.	Площадь объекта +/- величина погрешности определения площади (Р +/- Дельта Р)	760800 +/- 15264 м ²
3.	Иные характеристики объекта	-

Раздел 2

Сведения о местоположении границ объекта

1. Система координат МСК-47, зона 2

2. Сведения о характерных точках границ объекта

Обозначение характерных точек границ	Координаты, м		Метод определения координат характерной точки	Средняя квадратическая погрешность положения характерной точки (Mt), м	Описание обозначения точки на местности (при наличии)
	X	Y			
1	2	3	4	5	6
1	440204.49	2233530.17	Картометрический метод	5.0	-
2	439999.77	2233515.11	Картометрический метод	5.0	-
3	439940.17	2233538.29	Картометрический метод	5.0	-
4	439915.03	2233548.07	Картометрический метод	5.0	-
5	439804.87	2233590.87	Картометрический метод	5.0	-
6	439731.47	2233458.41	Картометрический метод	5.0	-
7	439739.13	2233441.33	Картометрический метод	5.0	-
8	440038.01	2232776.60	Картометрический метод	5.0	-
9	440011.97	2232569.19	Картометрический метод	5.0	-
10	440258.04	2232888.34	Картометрический метод	5.0	-
11	440195.18	2233016.55	Картометрический метод	5.0	-
12	440195.93	2233066.57	Картометрический метод	5.0	-
13	440190.94	2233251.98	Картометрический метод	5.0	-
14	440233.31	2233379.79	Картометрический метод	5.0	-
1	440204.49	2233530.17	Картометрический метод	5.0	-
15	440942.77	2233448.20	Картометрический метод	5.0	-
16	441182.15	2233486.96	Картометрический метод	5.0	-
17	441221.65	2233495.78	Картометрический метод	5.0	-
18	441306.98	2233511.23	Картометрический метод	5.0	-
19	441320.77	2233514.50	Картометрический метод	5.0	-
20	441414.65	2233529.83	Картометрический метод	5.0	-
21	441416.66	2233516.90	Картометрический метод	5.0	-

2. Сведения о характерных точках границ объекта					
Обозначение характерных точек границ	Координаты, м		Метод определения координат характерной точки	Средняя квадратическая погрешность положения характерной точки (Mt), м	Описание обозначения точки на местности (при наличии)
	X	Y			
1	2	3	4	5	6
22	441456.28	2233525.66	Картометрический метод	5.0	-
23	441643.54	2233567.84	Картометрический метод	5.0	-
24	441638.74	2233685.74	Картометрический метод	5.0	-
25	441398.42	2233635.52	Картометрический метод	5.0	-
26	441390.61	2233633.15	Картометрический метод	5.0	-
27	441231.89	2233603.96	Картометрический метод	5.0	-
28	441211.99	2233601.83	Картометрический метод	5.0	-
29	441110.59	2233590.88	Картометрический метод	5.0	-
30	441010.61	2233578.67	Картометрический метод	5.0	-
31	440926.96	2233569.52	Картометрический метод	5.0	-
32	440918.81	2233565.32	Картометрический метод	5.0	-
15	440942.77	2233448.20	Картометрический метод	5.0	-
33	431499.55	2234829.91	Картометрический метод	5.0	-
34	431429.85	2235013.65	Картометрический метод	5.0	-
35	431344.83	2234884.77	Картометрический метод	5.0	-
36	431333.35	2234867.70	Картометрический метод	5.0	-
37	431388.09	2234832.96	Картометрический метод	5.0	-
38	431386.30	2234828.20	Картометрический метод	5.0	-
39	431332.28	2234685.88	Картометрический метод	5.0	-
40	431281.90	2234553.12	Картометрический метод	5.0	-
41	431438.41	2234504.40	Картометрический метод	5.0	-
42	431553.35	2234569.59	Картометрический метод	5.0	-
43	431556.64	2234583.37	Картометрический метод	5.0	-
44	431558.22	2234618.13	Картометрический метод	5.0	-
45	431556.24	2234648.37	Картометрический метод	5.0	-

2. Сведения о характерных точках границ объекта					
Обозначение характерных точек границ	Координаты, м		Метод определения координат характерной точки	Средняя квадратическая погрешность положения характерной точки (Mt), м	Описание обозначения точки на местности (при наличии)
	X	Y			
1	2	3	4	5	6
46	431543.63	2234695.46	Картометрический метод	5.0	-
47	431529.99	2234737.15	Картометрический метод	5.0	-
48	431517.75	2234781.79	Картометрический метод	5.0	-
33	431499.55	2234829.91	Картометрический метод	5.0	-
49	441764.97	2233769.40	Картометрический метод	5.0	-
50	441865.50	2233798.39	Картометрический метод	5.0	-
51	441872.23	2233801.65	Картометрический метод	5.0	-
52	441873.91	2233803.78	Картометрический метод	5.0	-
53	441869.98	2233913.57	Картометрический метод	5.0	-
54	441803.77	2234082.49	Картометрический метод	5.0	-
55	441801.06	2234093.92	Картометрический метод	5.0	-
56	441544.68	2233996.15	Картометрический метод	5.0	-
57	441523.53	2233988.07	Картометрический метод	5.0	-
58	441529.10	2233972.47	Картометрический метод	5.0	-
59	441536.25	2233967.98	Картометрический метод	5.0	-
60	441543.28	2233954.54	Картометрический метод	5.0	-
61	441576.22	2233891.44	Картометрический метод	5.0	-
62	441618.39	2233821.75	Картометрический метод	5.0	-
63	441660.96	2233761.69	Картометрический метод	5.0	-
64	441670.56	2233742.19	Картометрический метод	5.0	-
49	441764.97	2233769.40	Картометрический метод	5.0	-
65	432158.43	2237532.64	Картометрический метод	5.0	-
66	432338.75	2237677.48	Картометрический метод	5.0	-
67	432311.37	2237808.55	Картометрический метод	5.0	-
68	432294.10	2237891.26	Картометрический метод	5.0	-

2. Сведения о характерных точках границ объекта					
Обозначение характерных точек границ	Координаты, м		Метод определения координат характерной точки	Средняя квадратическая погрешность положения характерной точки (Mt), м	Описание обозначения точки на местности (при наличии)
	X	Y			
1	2	3	4	5	6
69	432262.58	2237919.44	Картометрический метод	5.0	-
70	432245.35	2238002.02	Картометрический метод	5.0	-
71	432162.28	2237982.55	Картометрический метод	5.0	-
72	432147.52	2237924.11	Картометрический метод	5.0	-
73	432104.17	2237752.48	Картометрический метод	5.0	-
74	432100.86	2237680.66	Картометрический метод	5.0	-
75	432107.72	2237628.43	Картометрический метод	5.0	-
76	432114.56	2237623.12	Картометрический метод	5.0	-
65	432158.43	2237532.64	Картометрический метод	5.0	-
77	430959.72	2235263.63	Картометрический метод	5.0	-
78	430898.78	2235260.99	Картометрический метод	5.0	-
79	430862.50	2235255.62	Картометрический метод	5.0	-
80	430830.66	2235248.60	Картометрический метод	5.0	-
81	430796.30	2235241.02	Картометрический метод	5.0	-
82	430744.86	2235222.28	Картометрический метод	5.0	-
83	430686.93	2235201.19	Картометрический метод	5.0	-
84	430677.54	2235197.77	Картометрический метод	5.0	-
85	430748.00	2234945.04	Картометрический метод	5.0	-
86	430788.98	2234960.08	Картометрический метод	5.0	-
87	430778.66	2234997.09	Картометрический метод	5.0	-
88	430772.26	2235020.05	Картометрический метод	5.0	-
89	430802.55	2235031.20	Картометрический метод	5.0	-
90	430865.00	2235054.16	Картометрический метод	5.0	-
91	430883.02	2235060.80	Картометрический метод	5.0	-
92	430948.18	2235084.75	Картометрический метод	5.0	-

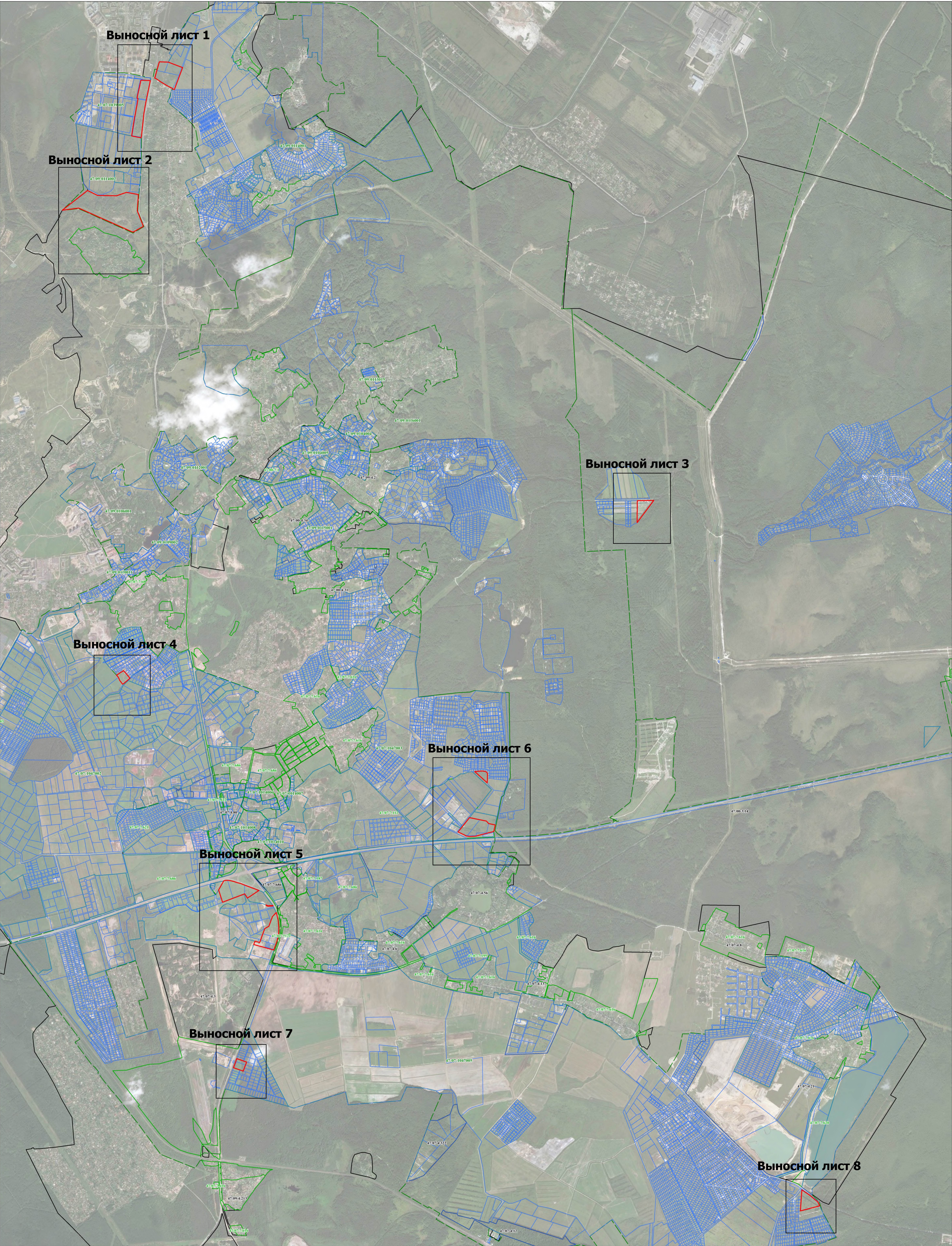
2. Сведения о характерных точках границ объекта					
Обозначение характерных точек границ	Координаты, м		Метод определения координат характерной точки	Средняя квадратическая погрешность положения характерной точки (Mt), м	Описание обозначения точки на местности (при наличии)
	X	Y			
1	2	3	4	5	6
93	430977.58	2235136.41	Картометрический метод	5.0	-
94	431043.27	2235161.24	Картометрический метод	5.0	-
95	431098.43	2235182.09	Картометрический метод	5.0	-
96	431151.81	2235231.42	Картометрический метод	5.0	-
97	431054.22	2235254.93	Картометрический метод	5.0	-
77	430959.72	2235263.63	Картометрический метод	5.0	-
98	427629.19	2241865.82	Картометрический метод	5.0	-
99	427565.42	2241958.70	Картометрический метод	5.0	-
100	427478.79	2242065.42	Картометрический метод	5.0	-
101	427426.12	2242090.93	Картометрический метод	5.0	-
102	427362.55	2241846.53	Картометрический метод	5.0	-
103	427388.07	2241848.36	Картометрический метод	5.0	-
104	427426.52	2241851.17	Картометрический метод	5.0	-
105	427465.96	2241854.01	Картометрический метод	5.0	-
106	427498.93	2241856.39	Картометрический метод	5.0	-
107	427509.90	2241857.19	Картометрический метод	5.0	-
108	427539.84	2241859.36	Картометрический метод	5.0	-
98	427629.19	2241865.82	Картометрический метод	5.0	-
109	436330.31	2240016.88	Картометрический метод	5.0	-
110	436051.28	2239805.20	Картометрический метод	5.0	-
111	436293.67	2239807.81	Картометрический метод	5.0	-
112	436326.75	2239808.47	Картометрический метод	5.0	-
109	436330.31	2240016.88	Картометрический метод	5.0	-
113	429251.88	2234843.80	Картометрический метод	5.0	-
114	429182.31	2234817.64	Картометрический метод	5.0	-

2. Сведения о характерных точках границ объекта					
Обозначение характерных точек границ	Координаты, м		Метод определения координат характерной точки	Средняя квадратическая погрешность положения характерной точки (Mt), м	Описание обозначения точки на местности (при наличии)
	X	Y			
1	2	3	4	5	6
115	429150.44	2234805.64	Картометрический метод	5.0	-
116	429162.79	2234770.36	Картометрический метод	5.0	-
117	429165.44	2234762.83	Картометрический метод	5.0	-
118	429193.78	2234681.95	Картометрический метод	5.0	-
119	429234.03	2234697.08	Картометрический метод	5.0	-
120	429308.12	2234724.95	Картометрический метод	5.0	-
121	429279.73	2234806.00	Картометрический метод	5.0	-
122	429277.09	2234813.56	Картометрический метод	5.0	-
123	429264.81	2234848.66	Картометрический метод	5.0	-
113	429251.88	2234843.80	Картометрический метод	5.0	-
124	434142.59	2233371.40	Картометрический метод	5.0	-
125	434117.12	2233392.52	Картометрический метод	5.0	-
126	434113.48	2233395.55	Картометрический метод	5.0	-
127	434046.24	2233315.45	Картометрический метод	5.0	-
128	434038.74	2233301.83	Картометрический метод	5.0	-
129	434042.15	2233299.28	Картометрический метод	5.0	-
130	434086.09	2233266.70	Картометрический метод	5.0	-
131	434106.16	2233257.46	Картометрический метод	5.0	-
132	434124.38	2233249.09	Картометрический метод	5.0	-
133	434129.68	2233246.66	Картометрический метод	5.0	-
134	434152.03	2233226.53	Картометрический метод	5.0	-
135	434158.21	2233236.16	Картометрический метод	5.0	-
136	434177.93	2233266.91	Картометрический метод	5.0	-
137	434186.68	2233280.53	Картометрический метод	5.0	-
138	434199.04	2233299.79	Картометрический метод	5.0	-

2. Сведения о характерных точках границ объекта					
Обозначение характерных точек границ	Координаты, м		Метод определения координат характерной точки	Средняя квадратическая погрешность положения характерной точки (Mt), м	Описание обозначения точки на местности (при наличии)
	X	Y			
1	2	3	4	5	6
139	434209.42	2233315.96	Картометрический метод	5.0	-
140	434189.29	2233332.67	Картометрический метод	5.0	-
141	434166.12	2233351.87	Картометрический метод	5.0	-
124	434142.59	2233371.40	Картометрический метод	5.0	-
142	432918.98	2237745.78	Картометрический метод	5.0	-
143	432923.77	2237805.14	Картометрический метод	5.0	-
144	432924.92	2237838.56	Картометрический метод	5.0	-
145	432922.46	2237864.37	Картометрический метод	5.0	-
146	432917.36	2237884.84	Картометрический метод	5.0	-
147	432914.56	2237889.84	Картометрический метод	5.0	-
148	432906.39	2237899.94	Картометрический метод	5.0	-
149	432895.79	2237904.19	Картометрический метод	5.0	-
150	432881.52	2237905.39	Картометрический метод	5.0	-
151	432837.23	2237904.59	Картометрический метод	5.0	-
152	432775.94	2237903.47	Картометрический метод	5.0	-
142	432918.98	2237745.78	Картометрический метод	5.0	-
153	431237.01	2235124.92	Картометрический метод	5.0	-
154	431239.13	2235189.09	Картометрический метод	5.0	-
155	431233.21	2235191.95	Картометрический метод	5.0	-
156	431230.97	2235123.82	Картометрический метод	5.0	-
157	431239.33	2235103.45	Картометрический метод	5.0	-
158	431246.94	2235100.66	Картометрический метод	5.0	-
153	431237.01	2235124.92	Картометрический метод	5.0	-

3. Сведения о характерных точках части (частей) границы объекта					
Обозначение характерных точек части границы	Координаты, м		Метод определения координат характерной точки	Средняя квадратическая погрешность положения характерной точки (Mt), м	Описание обозначения точки на местности (при наличии)
	X	Y			
1	2	3	4	5	6
-	-	-	-	-	-

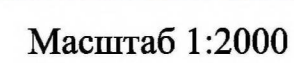
Раздел 3							
Сведения о местоположении измененных (уточненных) границ объекта							
1. Система координат -							
2. Сведения о характерных точках границ объекта							
Обозначение характерных точек границ	Существующие координаты, м		Измененные (уточненные) координаты, м		Метод определения координат характерной точки	Средняя квадратическая погрешность положения характерной точки (Mt), м	Описание обозначения точки на местности (при наличии)
	X	Y	X	Y			
1	2	3	4	5	6	7	8
-	-	-	-	-	-	-	
3. Сведения о характерных точках части (частей) границы объекта							
Обозначение характерных точек части границы	Существующие координаты, м		Измененные (уточненные) координаты, м		Метод определения координат характерной точки	Средняя квадратическая погрешность положения характерной точки (Mt), м	Описание обозначения точки на местности (при наличии)
	X	Y	X	Y			
1	2	3	4	5	6	7	8
-	-	-	-	-	-	-	



Масштаб 1:15000

Используемые условные знаки и обозначения:

- граница объекта
- граница кадастрового квартала
- граница населенного пункта, сведения о котором внесены в ЕГРН
- граница территориальной зоны, сведения о которой внесены в ЕГРН
- граница земельного участка, сведения о котором внесены в ЕГРН
- характеристика точки границы объекта работ
- номер земельного участка, сведения о котором внесены в ЕГРН
- номер границы территориальной зоны, сведения о которой внесены в ЕГРН
- номер границы муниципального образования или населенного пункта, сведения о котором внесены в ЕГРН
- номер кадастрового квартала



- граница объекта
- граница кадастрового квартала
- граница населенного пункта, сведения о котором внесены в ЕГРН
- граница территориальной зоны, сведения о которой внесены в ЕГРН
- граница земельного участка, сведения о котором внесены в ЕГРН
- характерная точка границы объектов
- 1
- 1:4
- 47:07-7.686
- 47:07-3.215
- 47:07:1047005
- номер земельного участка, сведения о котором внесены в ЕГРН
- номер границы территориальной зоны, сведения о которой внесены в ЕГРН
- номер границы муниципального образования или населенного пункта, сведения о котором внесены в ЕГРН
- номер кадастрового квартала

Место для оттиска печати (при наличии) лица,
составившего описание местоположения границ объекта



Масштаб 1:2000



Масштаб 1:1000

Используемые условные знаки и обозначения:

- граница объекта
- граница кадастрового квартала
- граница населенного пункта, сведения о котором внесены в ЕГРН
- граница территориальной зоны, сведения о которой внесены в ЕГРН
- граница земельного участка, сведения о котором внесены в ЕГРН
- характерная точка границы объекта работ
- номер земельного участка, сведения о котором внесены в ЕГРН
- номер границы территориальной зоны, сведения о которой внесены в ЕГРН
- номер границы муниципального образования или населенного пункта, сведения о котором внесены в ЕГРН
- номер кадастрового квартала

Подпись _____ Дата " ____ " _____ 20 ____ г.

Место для оттиска печати (при наличии) лица, составившего описание местоположения границ объекта

Раздел 4

План границ объекта

Выносной лист 4

Масштаб 1:10000

Используемые условные знаки и обозначения:

- | | | | | | |
|--|--|--|--|--|--|
| | - граница объекта | | | | |
| | - граница кадастрового квартала | | | | |
| | - граница наделенного пункта, сведения о котором внесены в ЕГРН | | | | |
|  | - граница территориальной зоны, сведения о которой внесены в ЕГРН | | | | |
| | - граница земельного участка, сведения о котором внесены в ЕГРН | | | | |
| ● 1 | - характерная точка границы объекта работ | | | | |
| :14 | - номер земельного участка, сведения о котором внесены в ЕГРН | | | | |
| 47:07-7.686 | - номер границы территориальной зоны, сведения о которой внесены в ЕГРН | | | | |
| 47:07-3.215 | - номер границы муниципального образования или наделенного пункта, сведения о котором внесены в ЕГРН | | | | |
| 47:07:1047005 | - номер кадастрового квартала | | | | |
- Подпись

Дата " " 20 г.

47:07:1047005 - номер кадастрового квартала

Подпись _____ Дата " ____ " _____ 20 ____ г.

Место для оттиска печати (при наличии) лица, составившего описание местоположения границ объекта

- граница объекта
- граница кадастрового квартала
- граница населенного пункта, сведения о котором внесены в ЕГРН
- граница территориальной зоны, сведения о которой внесены в ЕГРН
- граница земельного участка, сведения о котором внесены в ЕГРН
- характерная точка границы объектов
- 1
- 1:4
- 47:07-7.686
- 47:07-3.215
- 47:07:1047005
- номер земельного участка, сведения о котором внесены в ЕГРН
- номер границы территориальной зоны, сведения о которой внесены в ЕГРН
- номер границы муниципального образования или населенного пункта, сведения о котором внесены в ЕГРН
- номер кадастрового квартала

Место для оттиска печати (при наличии) лица,
составившего описание местоположения границ объекта

- граница объекта
- граница кадастрового квартала
- граница населенного пункта, сведения о котором внесены в ЕГРН
- граница территориальной зоны, сведения о которой внесены в ЕГРН
- граница земельного участка, сведения о котором внесены в ЕГРН
- характерная точка границы объектов
- 1
- 1:4
- 47:07-7.686
- 47:07-3.215
- 47:07:1047005

Место для оттиска печати (при наличии) лица,
составившего описание местоположения границ объекта



Масштаб 1:1000

Используемые условные знаки и обозначения:

- граница объекта

- граница кадастрового квартала

- граница населенного пункта, сведения о котором внесены в ЕГРН

- граница территориальной зоны, сведения о которой внесены в ЕГРН

- граница земельного участка, сведения о котором внесены в ЕГРН

• 1

- характеристика точки границы объекта работ

:14

- номер земельного участка, сведения о котором внесены в ЕГРН

47:07-7.686

- номер границы территориальной зоны, сведения о которой внесены в ЕГРН

47:07-3.215

- номер границы муниципального образования или населенного пункта, сведения о котором внесены в ЕГРН

47:07:1047005

- номер кадастрового квартала

Подпись _____

Дата " ____ " ____ 20 ____ г.

Место для оттиска печати (при наличии) лица, составившего описание местоположения границ объекта

ТЕКСТОВОЕ ОПИСАНИЕ местоположения границ населенных пунктов, территориальных зон		
Прохождение границы		Описание прохождения границы
от точки	до точки	
1	2	3
1	2	-
2	3	-
3	4	-
4	5	-
5	6	-
6	7	-
7	8	-
8	9	-
9	10	-
10	11	-
11	12	-
12	13	-
13	14	-
14	1	-
15	16	-
16	17	-
17	18	-
18	19	-
19	20	-
20	21	-
21	22	-
22	23	-
23	24	-
24	25	-
25	26	-
26	27	-
27	28	-
28	29	-
29	30	-
30	31	-
31	32	-
32	15	-
33	34	-
34	35	-
35	36	-
36	37	-
37	38	-

ТЕКСТОВОЕ ОПИСАНИЕ местоположения границ населенных пунктов, территориальных зон		
Прохождение границы		Описание прохождения границы
от точки	до точки	
1	2	3
38	39	-
39	40	-
40	41	-
41	42	-
42	43	-
43	44	-
44	45	-
45	46	-
46	47	-
47	48	-
48	33	-
49	50	-
50	51	-
51	52	-
52	53	-
53	54	-
54	55	-
55	56	-
56	57	-
57	58	-
58	59	-
59	60	-
60	61	-
61	62	-
62	63	-
63	64	-
64	49	-
65	66	-
66	67	-
67	68	-
68	69	-
69	70	-
70	71	-
71	72	-
72	73	-
73	74	-
74	75	-

ТЕКСТОВОЕ ОПИСАНИЕ местоположения границ населенных пунктов, территориальных зон		
Прохождение границы		Описание прохождения границы
от точки	до точки	
1	2	3
75	76	-
76	65	-
77	78	-
78	79	-
79	80	-
80	81	-
81	82	-
82	83	-
83	84	-
84	85	-
85	86	-
86	87	-
87	88	-
88	89	-
89	90	-
90	91	-
91	92	-
92	93	-
93	94	-
94	95	-
95	96	-
96	97	-
97	77	-
98	99	-
99	100	-
100	101	-
101	102	-
102	103	-
103	104	-
104	105	-
105	106	-
106	107	-
107	108	-
108	98	-
109	110	-
110	111	-
111	112	-

ТЕКСТОВОЕ ОПИСАНИЕ местоположения границ населенных пунктов, территориальных зон		
Прохождение границы		Описание прохождения границы
от точки	до точки	
1	2	3
112	109	-
113	114	-
114	115	-
115	116	-
116	117	-
117	118	-
118	119	-
119	120	-
120	121	-
121	122	-
122	123	-
123	113	-
124	125	-
125	126	-
126	127	-
127	128	-
128	129	-
129	130	-
130	131	-
131	132	-
132	133	-
133	134	-
134	135	-
135	136	-
136	137	-
137	138	-
138	139	-
139	140	-
140	141	-
141	124	-
142	143	-
143	144	-
144	145	-
145	146	-
146	147	-
147	148	-
148	149	-

ТЕКСТОВОЕ ОПИСАНИЕ местоположения границ населенных пунктов, территориальных зон		
Прохождение границы		Описание прохождения границы
от точки	до точки	
1	2	3
149	150	-
150	151	-
151	152	-
152	142	-
153	154	-
154	155	-
155	156	-
156	157	-
157	158	-
158	153	-

ГРАФИЧЕСКОЕ ОПИСАНИЕ

местоположения границ населенных пунктов, территориальных зон, особо охраняемых природных территорий, зон с особыми условиями использования территории

Многофункциональная общественно-деловая зона вне границ населенного пункта

(наименование объекта, местоположение границ которого описано (далее - объект))

Раздел 1

Сведения об объекте

№ п/п	Характеристики объекта	Описание характеристик
1	2	3
1.	Местоположение объекта	Ленинградская область, район Всеволожский, Колтушское поселение
2.	Площадь объекта +/- величина погрешности определения площади (Р +/- Дельта Р)	31615 +/- 3112 м ²
3.	Иные характеристики объекта	-

Раздел 2					
Сведения о местоположении границ объекта					
1. Система координат МСК-47, зона 2					
2. Сведения о характерных точках границ объекта					
Обозначение характерных точек границ	Координаты, м		Метод определения координат характерной точки	Средняя квадратическая погрешность положения характерной точки (Mt), м	Описание обозначения точки на местности (при наличии)
	X	Y			
1	2	3	4	5	6
1	431429.86	2235013.64	Картометрический метод	5.0	-
2	431415.26	2235052.25	Картометрический метод	5.0	-
3	431401.07	2235068.25	Картометрический метод	5.0	-
4	431380.28	2235084.13	Картометрический метод	5.0	-
5	431239.14	2235189.08	Картометрический метод	5.0	-
6	431237.02	2235124.91	Картометрический метод	5.0	-
7	431264.10	2235058.84	Картометрический метод	5.0	-
8	431282.55	2234936.84	Картометрический метод	5.0	-
9	431288.71	2234896.02	Картометрический метод	5.0	-
10	431333.36	2234867.69	Картометрический метод	5.0	-
11	431344.84	2234884.76	Картометрический метод	5.0	-
1	431429.86	2235013.64	Картометрический метод	5.0	-
3. Сведения о характерных точках части (частей) границы объекта					
Обозначение характерных точек части границы	Координаты, м		Метод определения координат характерной точки	Средняя квадратическая погрешность положения характерной точки (Mt), м	Описание обозначения точки на местности (при наличии)
	X	Y			
1	2	3	4	5	6
-	-	-	-	-	-

План границ объекта



Масштаб 1:1500

Используемые условные знаки и обозначения:

- граница объекта
- граница кадастрового квартала
- граница населенного пункта, сведения о котором внесены в ЕГРН
- граница территориальной зоны, сведения о которой внесены в ЕГРН
- граница земельного участка, сведения о котором внесены в ЕГРН
- 1 - характеристическая точка границы объекта работ
- :7787 - номер земельного участка, сведения о котором внесены в ЕГРН
- 47:07-7.686 - номер границы территориальной зоны, сведения о которой внесены в ЕГРН
- 47:07-3.215 - номер границы муниципального образования или населенного пункта, сведения о котором внесены в ЕГРН
- 47:07:1047005 - номер кадастрового квартала

Подпись _____ Дата " ____ " ____ 20 ____ г.

Место для оттиска печати (при наличии) лица, составившего описание местоположения границ объекта

Раздел 3							
Сведения о местоположении измененных (уточненных) границ объекта							
1. Система координат -							
2. Сведения о характерных точках границ объекта							
Обозначение характерных точек границ	Существующие координаты, м		Измененные (уточненные) координаты, м		Метод определения координат характерной точки	Средняя квадратическая погрешность положения характерной точки (Mt), м	Описание обозначения точки на местности (при наличии)
	X	Y	X	Y			
1	2	3	4	5	6	7	8
-	-	-	-	-	-	-	
3. Сведения о характерных точках части (частей) границы объекта							
Обозначение характерных точек части границы	Существующие координаты, м		Измененные (уточненные) координаты, м		Метод определения координат характерной точки	Средняя квадратическая погрешность положения характерной точки (Mt), м	Описание обозначения точки на местности (при наличии)
	X	Y	X	Y			
1	2	3	4	5	6	7	8
-	-	-	-	-	-	-	

ТЕКСТОВОЕ ОПИСАНИЕ местоположения границ населенных пунктов, территориальных зон		
Прохождение границы		Описание прохождения границы
от точки	до точки	
1	2	3
1	2	-
2	3	-
3	4	-
4	5	-
5	6	-
6	7	-
7	8	-
8	9	-
9	10	-
10	11	-
11	1	-