

# ПОСТАНОВЛЕНИЕ

## ГУБЕРНАТОРА ЛЕНИНГРАДСКОЙ ОБЛАСТИ

от 4 февраля 2025 года № 12-пг

**О внесении изменений в постановление Губернатора  
Ленинградской области от 22 октября 2021 года № 100-пг  
"Об утверждении схемы размещения, использования  
и охраны охотничьих угодий на территории  
Ленинградской области"**

**П о с т а н о в л я ю :**

1. Внести в схему размещения, использования и охраны охотничьих угодий на территории Ленинградской области, утвержденную постановлением Губернатора Ленинградской области от 22 октября 2021 года № 100-пг, изменения согласно приложению к настоящему постановлению.

2. Контроль за исполнением настоящего постановления возложить на заместителя Председателя Правительства Ленинградской области – председателя комитета по агропромышленному и рыбохозяйственному комплексу.

Губернатор  
Ленинградской области

А.Дрозденко



Приложение  
к постановлению Губернатора  
Ленинградской области  
от 4 февраля 2025 года № 12-пг

**ИЗМЕНЕНИЯ,**

которые вносятся в схему размещения, использования  
и охраны охотничьих угодий на территории Ленинградской области,  
утвержденную постановлением Губернатора Ленинградской области  
от 22 октября 2021 года № 100-пг

1. В томе I:

1) в абзаце девятом раздела 1 (Вводная часть) слова "и параметров" заменить словами "и сроков";

2) в разделе 2 (Физико-географическое описание территории Ленинградской области):

а) в абзаце двадцать первом подраздела 2.1 (Описание климатических условий) слова "согласно Приложению 15 к Методическим рекомендациям по проведению государственной инвентаризации лесов, утвержденным приказом Рослесхоза от 06.05.2022 № 556" заменить словами "согласно Приложению 15 Регламента организации и проведения мероприятий по государственной инвентаризации лесов центральным аппаратом Рослесхоза, территориальными органами Рослесхоза и подведомственными Рослесхозу организациями, утвержденного приказом Рослесхоза от 06.05.2022 № 556";

б) в подразделе 2.6 (Характеристика животного мира):

в абзаце семидесятом слова "Статья 3 главы 2 Закона об охоте" заменить словами "Часть 3 статьи 11 Закона об охоте";

абзац восемьдесят четвертый признать утратившим силу;

в абзаце восемьдесят шестом слова "косуля европейская" заменить словом "косули";

3) в разделе 3 (Социально-экономическая характеристика Ленинградской области):

а) в подразделе 3.1 (Карта-схема административного деления территории Ленинградской области с указанием границ: охотничьих угодий, особо охраняемых природных территорий, зеленых зон вокруг населенных пунктов и других территорий, имеющих ограничение для осуществления охоты и ведения охотничьего хозяйства):

абзацы пятый – десятый изложить в следующей редакции:

"Согласно Уставу Ленинградской области органы государственной власти Ленинградской области размещаются на территории города Гатчины Ленинградской области и города Санкт-Петербурга. Административно-территориальное устройство Ленинградской области определяется областным законом Ленинградской области от 15 июня 2010 года № 32-оз "Об административно-территориальном устройстве

Ленинградской области и порядке его изменения" (с изменениями). В Ленинградской области установлены следующие виды административно-территориальных единиц:

административный округ;

административный район;

муниципальное образование со статусом муниципального района;

муниципальное образование со статусом городского округа;

муниципальное образование со статусом муниципального округа";

дополнить новыми абзацами одиннадцатым и двенадцатым следующего содержания:

"муниципальное образование со статусом городского поселения;

муниципальное образование со статусом сельского поселения.";

абзац одиннадцатый изложить в следующей редакции:

"В Ленинградской области 16 муниципальных районов (Бокситогорский, Волосовский, Волховский, Всеволожский, Выборгский, Кингисеппский, Киришский, Кировский, Лодейнопольский, Ломоносовский, Лужский, Подпорожский, Приозерский, Сланцевский, Тихвинский и Тосненский), 1 муниципальный округ (Гатчинский) и 1 городской округ (Сосновоборский; г. Сосновый Бор) (рисунок 5).";

в таблице 6:

в наименовании слова "муниципальных районах" заменить словами "муниципальных районах (муниципальном округе)";

в наименовании графы "Муниципальные районы, городской округ" слова "муниципальные районы" заменить словами "муниципальные районы (муниципальный округ)";

б) в подразделе 3.2 (Сведения о численности охотников в Ленинградской области):

в абзаце первом слова "в соответствии с приказом Минприроды России от 20.01.2011 № 13 (ред. от 27.09.2016) "Об утверждении Порядка выдачи и аннулирования охотничьего билета единого федерального образца, формы охотничьего билета" исключить;

в таблице 7 наименование графы "Наименование муниципального района" изложить в следующей редакции:

"Наименование муниципального района (муниципального округа)";

в абзаце первом после рисунка 6 слова "В Гатчинском муниципальном районе" заменить словами "В Гатчинском муниципальном округе";

в) в подразделе 3.3 (Описание характера и интенсивности антропогенного воздействия на охотничьи ресурсы и среду их обитания в Ленинградской области):

в таблицах 9 и 10:

в наименовании слова "муниципальные районы" в соответствующем падеже заменить словами "муниципальные районы (муниципальный округ)" в соответствующем падеже;

в наименовании граф слова "муниципальный район" в соответствующем числе и падеже заменить словами "муниципальный район (муниципальный округ)" в соответствующем числе и падеже;

в таблице 11 наименование графы "Наименование муниципального района" изложить в следующей редакции:

"Наименование муниципального района (муниципального округа)";

в таблицах 12 – 20:

в наименовании слова "муниципальный район" в соответствующем числе и падеже заменить словами "муниципальный район (муниципальный округ)" в соответствующем числе и падеже;

в наименовании граф слова "муниципальный район" в соответствующем числе и падеже заменить словами "муниципальный район (муниципальный округ)" в соответствующем числе и падеже";

4) в разделе 4 (Характеристика размещения и состояния использования охотничьих угодий и иных территорий, являющихся средой обитания охотничьих ресурсов в Ленинградской области):

а) в подразделе 4.1 (Информация о принадлежности охотничьих угодий и иных территорий, являющихся средой обитания охотничьих ресурсов):

в таблице 21 в наименовании граф слова "муниципального района" заменить словами "муниципального района (муниципального округа)";

в таблице 22:

в наименовании слова "муниципальных районов" заменить словами "муниципальных районов (муниципального округа)";

слова "Гатчинский район" заменить словами "Гатчинский муниципальный округ";

б) в наименовании графы 5 таблицы 23 подраздела 4.2.1 (Закрепленные охотничьи угодья), граф 2 и 3 таблицы 25 подраздела 4.2.2 (Общедоступные охотничьи угодья), графы 5 таблицы 27.1 подраздела 4.3.1 (Особо охраняемые природные территории) слова "муниципальный район" в соответствующем падеже заменить словами "муниципальный район (муниципальный округ)" в соответствующем падеже;

в) в подразделе 4.3.2 (Планируемые особо охраняемые природные территории):

в таблице 27.3 в наименовании графы слова "Муниципальный район" заменить словами "муниципальный район (муниципальный округ)";

последний абзац изложить в следующей редакции:

"Подробная информация о планируемых ООПТ, их границах, площади и месторасположении указана в постановлении Правительства Ленинградской области от 01.08.2023 № 539 "Об отдельных вопросах территориального планирования Ленинградской области, внесении изменений в отдельные постановления Правительства Ленинградской области и признании утратившими силу отдельных постановлений



Правительства Ленинградской области по вопросам утверждения схемы территориального планирования Ленинградской области.";

г) в подразделе 4.3.3 (Иные территории, имеющие ограничение для ведения охотничьего хозяйства):

абзацы девятнадцатый и двадцатый признать утратившими силу;

в таблице 27.4:

в строке 2 слова "муниципального района" заменить словами "муниципального района (муниципального округа)";

в строках 2.8 и 2.14 слова "Бугровское сельское поселение" заменить словами "Бугровское городское поселение";

в строках 2.42 – 2.45 слова "Гатчинский муниципальный район" заменить словами "Гатчинский муниципальный округ";

д) в подразделе 4.4 (Информация о состоянии ведения охотничьего хозяйства в Ленинградской области):

абзац седьмой изложить в следующей редакции:

"Комитет осуществляет функции по нормативно-правовому регулированию, федеральному государственному контролю (надзору) в области охраны, воспроизводства и использования объектов животного мира и среды их обитания, федеральному государственному охотничьему контролю (надзору) на территории субъекта Российской Федерации, за исключением особо охраняемых природных территорий федерального значения, а также оказанию государственных услуг.";

в абзаце девятнадцатом слова "41 человек" заменить словами "42 человека";

е) в подразделе 4.6 (Сведения о площадях категорий и классов элементов среды обитания охотничьих ресурсов на территории Ленинградской области):

в абзацах втором и третьем слова "муниципальных районов" заменить словами "муниципальных районов (муниципального округа)";

в таблицах 36 и 37:

в наименовании слова "муниципальных районов" заменить словами "муниципальных районов (муниципального округа)";

в наименовании граф слова "муниципальный район" заменить словами "муниципальный район (муниципальный округ)";

ж) в подразделе 4.8.1 (Результаты комплексной качественной оценки элементов среды обитания охотничьих ресурсов на территории Ленинградской области):

в таблицах 40 – 46:

в наименовании слова "муниципальных районах" заменить словами "муниципальных районах (муниципальном округе)";

в наименовании граф слова "муниципальные районы" заменить словами "муниципальные районы (муниципальный округ)";

5) в разделе 5 (Характеристика состояния численности и размещения охотничьих ресурсов на территории Ленинградской области):

а) в таблицах 49 – 70 подраздела 5.1 (Сведения о численности и размещении охотничьих ресурсов) в наименовании граф слова "муниципальные районы" заменить словами "муниципальные районы (муниципальный округ)";

б) в таблицах 73 – 77 подраздела 5.2 (Сведения о состоянии использования охотничьих ресурсов на территории Ленинградской области):

в наименовании слова "муниципальных районов" заменить словами "муниципальных районов (муниципального округа)";

в наименовании граф слова "муниципальные районы" заменить словами "муниципальные районы (муниципальный округ)";

б) абзац первый подраздела 6.6 (Информация о выделении планируемых зон нагонки и натаски собак охотничьих пород) раздела 6 (Мероприятия по организации рационального использования охотничьих угодий) изложить в следующей редакции:

"В целях обеспечения устойчивого использования охотничьих ресурсов на основании пунктов 59 и 60 Правил охоты, утвержденных приказом Минприроды России от 24.07.2020 № 477, создаются зоны нагонки и натаски собак охотничьих пород.";

7) в разделе 7 (Мероприятия по организации рационального использования охотничьих ресурсов):

а) в подразделе 7.1.1 (Предотвращение гибели охотничьих ресурсов): абзац седьмой изложить в следующей редакции:

"Охрану охотничьих угодий необходимо осуществлять в соответствии с приказом Минприроды России от 30.08.2023 № 558 "Об утверждении Порядка осуществления производственного охотничьего контроля и о внесении изменений в некоторые приказы Министерства природных ресурсов и экологии Российской Федерации по вопросам осуществления производственного охотничьего контроля".";

абзац десятый изложить в следующей редакции:

"Основания для принятия решения о регулировании численности устанавливаются Порядком принятия решения о регулировании численности охотничьих ресурсов, утвержденным приказом Минприроды России от 13.01.2011 № 1.";

абзац одиннадцатый признать утратившим силу;

б) в таблицах 90 – 92 подраздела 7.1.5 (Нормативы биотехнических и охотхозяйственных мероприятий) в наименовании граф слова "муниципальный район" в соответствующем падеже заменить словами "муниципальный район (муниципальный округ)" в соответствующем падеже;

в) в абзаце двадцать девятом после таблицы 93 подраздела 7.2 (Мероприятия по проведению работ по акклиматизации новых видов

охотничьих ресурсов на территории Ленинградской области) слова "Порядком выдачи разрешений на проведение акклиматизации, переселения или гибридизации охотничьих ресурсов, отказа в их выдаче или их аннулирования", утвержденным приказом Минприроды России от 31.12.2010 № 570" заменить словами "Порядком подачи заявления о получении разрешения на проведение акклиматизации, переселения или гибридизации охотничьих ресурсов, перечня документов, представляемых одновременно с таким заявлением, порядка принятия решения о выдаче такого разрешения или об отказе в его выдаче, порядка аннулирования такого разрешения, порядка ведения государственного реестра разрешений на проведение акклиматизации, переселения или гибридизации охотничьих ресурсов, формы такого разрешения, утвержденного приказом Минприроды России от 08.09.2023 № 588";

г) в подразделе 7.4 (Показатели максимально возможной и хозяйственно-целесообразной численности основных видов охотничьих ресурсов в Ленинградской области):

в таблицах 94 – 99:

в наименовании слова "муниципальных районов" заменить словами "муниципальных районов (муниципального округа)";

в наименовании граф слова "муниципальные районы" заменить словами "муниципальные районы (муниципальный округ)";

абзацы первый и третий после рисунка 79 признать утратившими силу;

в таблицах 101 – 104:

в наименовании слова "муниципальных районах" заменить словами "муниципальных районах (муниципальном округе)";

в наименовании граф слова "муниципальные районы" заменить словами "муниципальные районы (муниципальный округ)".

2. В томе II:

1) в приложении 2 (Описание границ общедоступных охотничьих угодий на территории Ленинградской области):

слова "ООУ Гатчинского района (в районе п. Озерешно)" заменить словами "ООУ Гатчинского муниципального округа (в районе п. Озерешно)";

слова "ООУ Гатчинского района (в районе п. Сиверский)" заменить словами "ООУ Гатчинского муниципального округа (в районе п. Сиверский)";

в абзаце пятом раздела "ООУ Приозерского района (острова Ладожского озера)" слово "Коневец" исключить;

дополнить разделами следующего содержания:

"Государственный природный заказник "Весенний"

Район: Выборгский

Площадь по документу: 819,2 га

Описание границ участка:

по прямым линиям, соединяющим по порядку точки с координатами (в системе координат WGS84) 60,501103 и 28,679082, 60,500858 и 28,675964, 60,506611 и 28,667896, 60,506760 и 28,659051, 60,515859 и 28,642214, 60,516788 и 28,628134, 60,520818 и 28,621253, 60,534119 и 28,620026, 60,538761 и 28,621520, 60,541526 и 28,624411, 60,552866 и 28,610239, 60,555884 и 28,608314, 60,558217 и 28,613758, 60,562263 и 28,608314, 60,567958 и 28,603318, 60,569037 и 28,604945, 60,569037 и 28,610326, 60,566339 и 28,614320, 60,561369 и 28,619180, 60,557739 и 28,619811, 60,555929 и 28,616411, 60,548159 и 28,627892, 60,534249 и 28,640903, 60,530066 и 28,651315, 60,527418 и 28,653806, 60,524753 и 28,653508, 60,523085 и 28,654670, 60,519696 и 28,662250;

далее от точки с координатами 60,519696 и 28,662250 до точки границы прибрежной защитной полосы Финского залива Балтийского моря, наиболее близко расположенной к точке с координатами 60,519016 и 28,670006, далее в южном направлении по границе прибрежной защитной полосы Финского залива Балтийского моря до точки этой границы, наиболее близко расположенной к точке с координатами 60,507430 и 28,686297, и далее по прямой линии до точки с координатами 60,501103 и 28,679082.

Документы:

- постановление Правительства Ленинградской области от 12.12.2016 № 481 "О государственном природном заказнике регионального значения "Весенний".

Территория острова Коневец  
(зона охраны охотничьих ресурсов)

Район: Приозерский

Площадь: 0,88 тыс. га

Описание границ участка зоны охраны охотничьих ресурсов остров Коневец в Приозерском районе Ленинградской области:  
по береговой линии о. Коневец.";

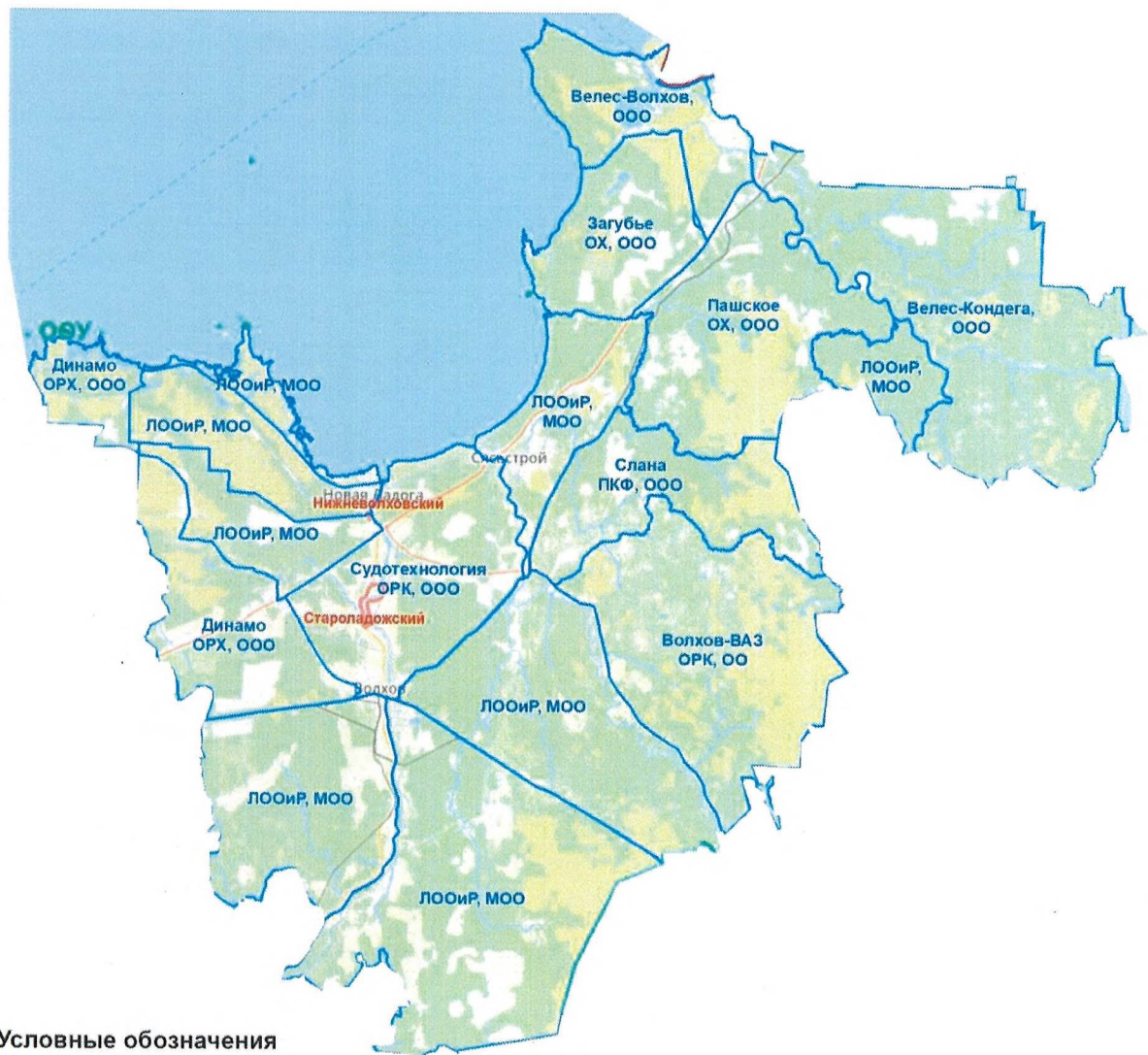
2) в приложении 3 (Нормы пропускной способности общедоступных охотничьих угодий Ленинградской области) слова "Гатчинский район" заменить словами "Гатчинский муниципальный округ";



3) в разделе "Графические приложения схемы размещения, использования и охраны охотничьих угодий Ленинградской области":

приложение 4 изложить в следующей редакции:

"4. Карта-схема административного деления Волховского муниципального района с указанием границ: охотничьих угодий, особо охраняемых природных территорий, зеленых зон вокруг населенных пунктов и других территорий, имеющих ограничение для осуществления охоты и ведения охотничьего хозяйства



#### Условные обозначения

Границы охотничьих угодий

закрепленные

общедоступные

Особо охраняемые природные территории

федерального значения

регионального значения

охранные зоны ООПТ

Охотничьи угодья на территории Волховского района Ленинградской области

"6. Карта-схема административного деления Выборгского муниципального района с указанием границ: охотничьих угодий, особо охраняемых природных территорий, зеленых зон вокруг населенных пунктов и других территорий, имеющих ограничение для осуществления охоты и ведения охотничьего хозяйства

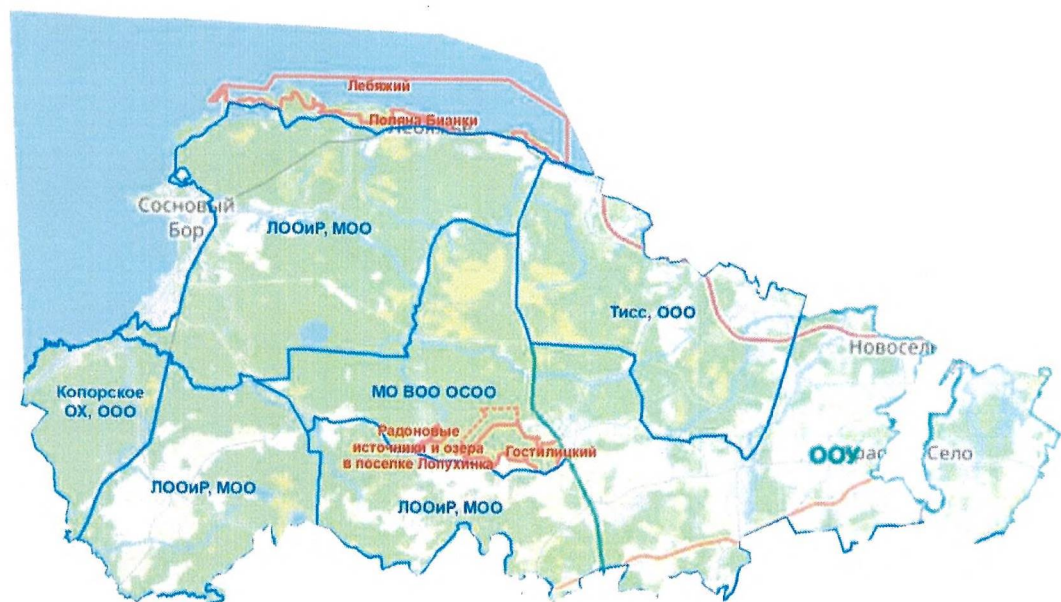


11.  
2



приложения 12 – 14 изложить в следующей редакции:

"12. Карта-схема административного деления Ломоносовского муниципального района с указанием границ: охотничьих угодий, особо охраняемых природных территорий, зеленых зон вокруг населенных пунктов и других территорий, имеющих ограничение для осуществления охоты и ведения охотничьего хозяйства



#### Условные обозначения

##### Границы охотничьих угодий

- закрепленные
- общедоступные

##### Особо охраняемые природные территории

- регионального значения
- местного значения
- охранные зоны ООПТ

Охотничьи угодья на территории Ломоносовского района Ленинградской области

Основные обозначения

Закрепленные охотничьи угодья

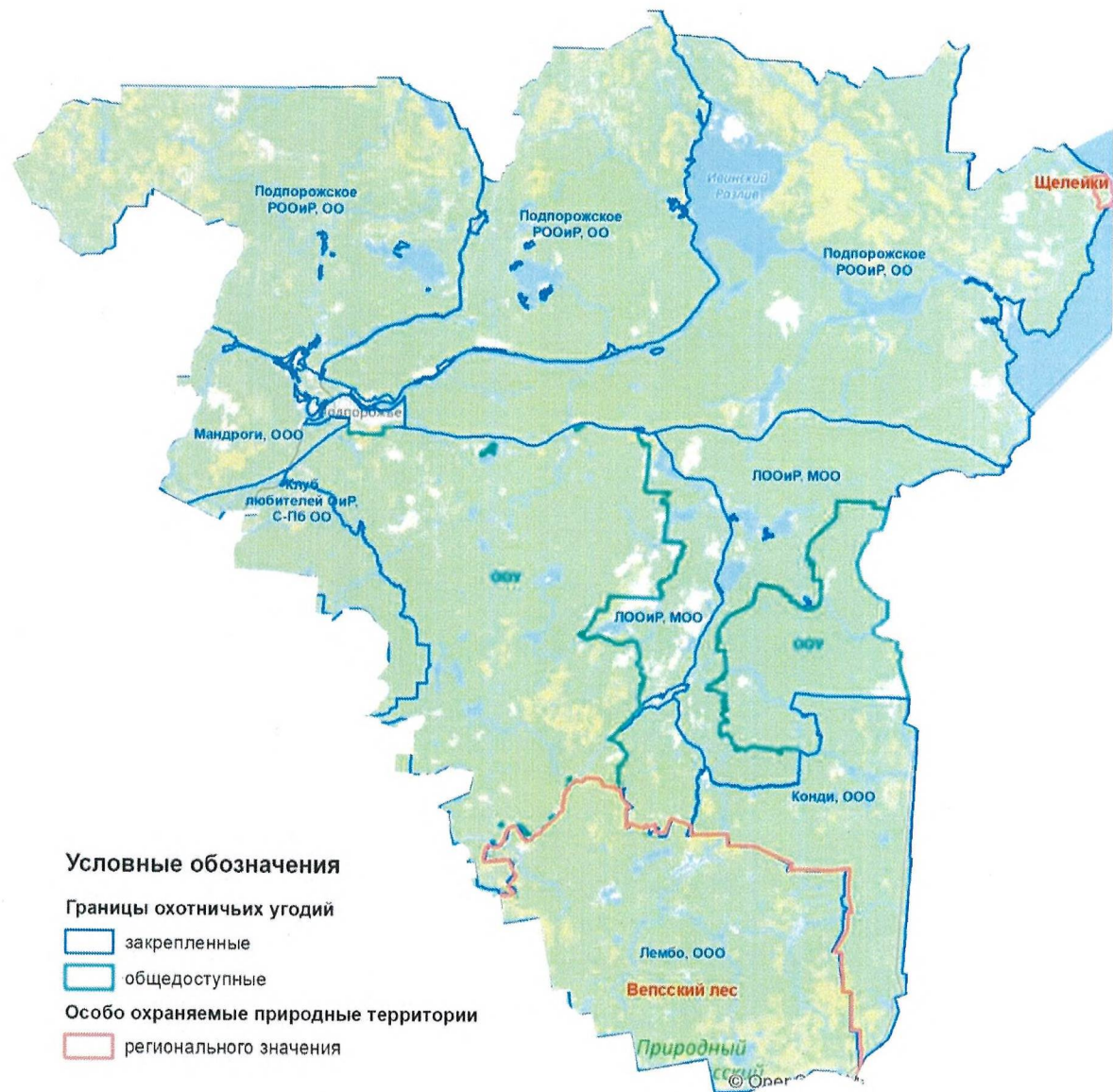
☐ закрепленные  
☐ общедоступные

## охранные зоны ООПТ

Охотничьи угодья на территории Лужского района Ленинградской области



14. Карта-схема административного деления Подпорожского муниципального района с указанием границ: охотничьих угодий, особо охраняемых природных территорий, зеленых зон вокруг населенных пунктов и других территорий, имеющих ограничение для осуществления охоты и ведения охотничьего хозяйства

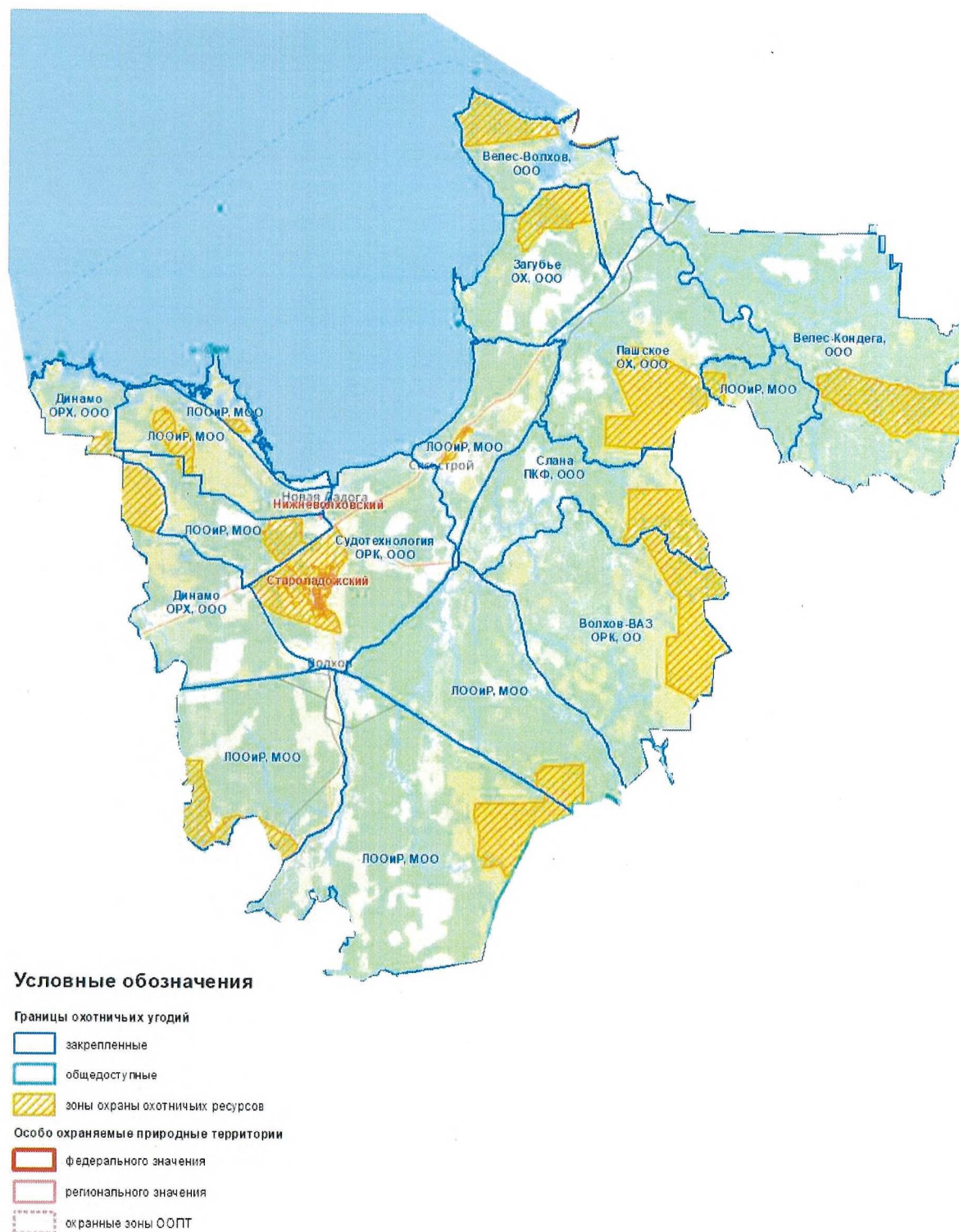


Охотничьи угодья на территории Подпорожского района Ленинградской области

"

приложение 22 изложить в следующей редакции:

"22. Карта-схема с указанием границ зон охраны охотничьих ресурсов в закрепленных и общедоступных охотничьих угодьях на территории Волховского муниципального района



Охотничьи угодья и зоны охраны охотничьих ресурсов на территории Волховского района Ленинградской области

" ;



приложение 24 изложить в следующей редакции:

"24. Карта-схема с указанием границ зон охраны охотничьих ресурсов в закрепленных и общедоступных охотничьих угодьях на территории Выборгского муниципального района

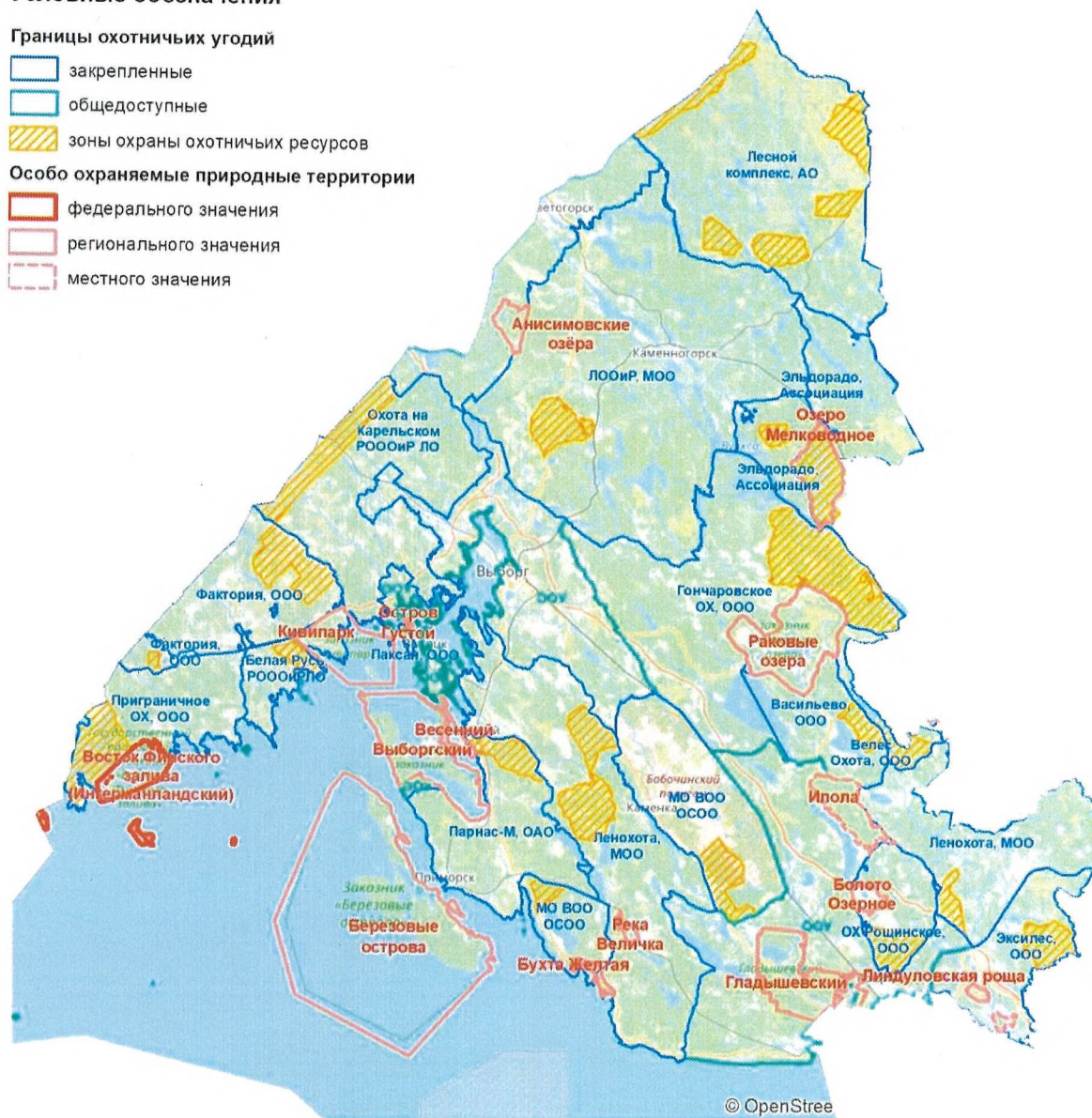
#### Условные обозначения

##### Границы охотничьих угодий

- закрепленные
- общедоступные
- зоны охраны охотничьих ресурсов

##### Особо охраняемые природные территории

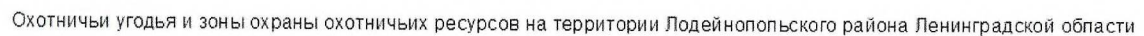
- федерального значения
- регионального значения
- местного значения



Охотничьи угодья и зоны охраны охотничьих ресурсов на территории Выборгского района Ленинградской области

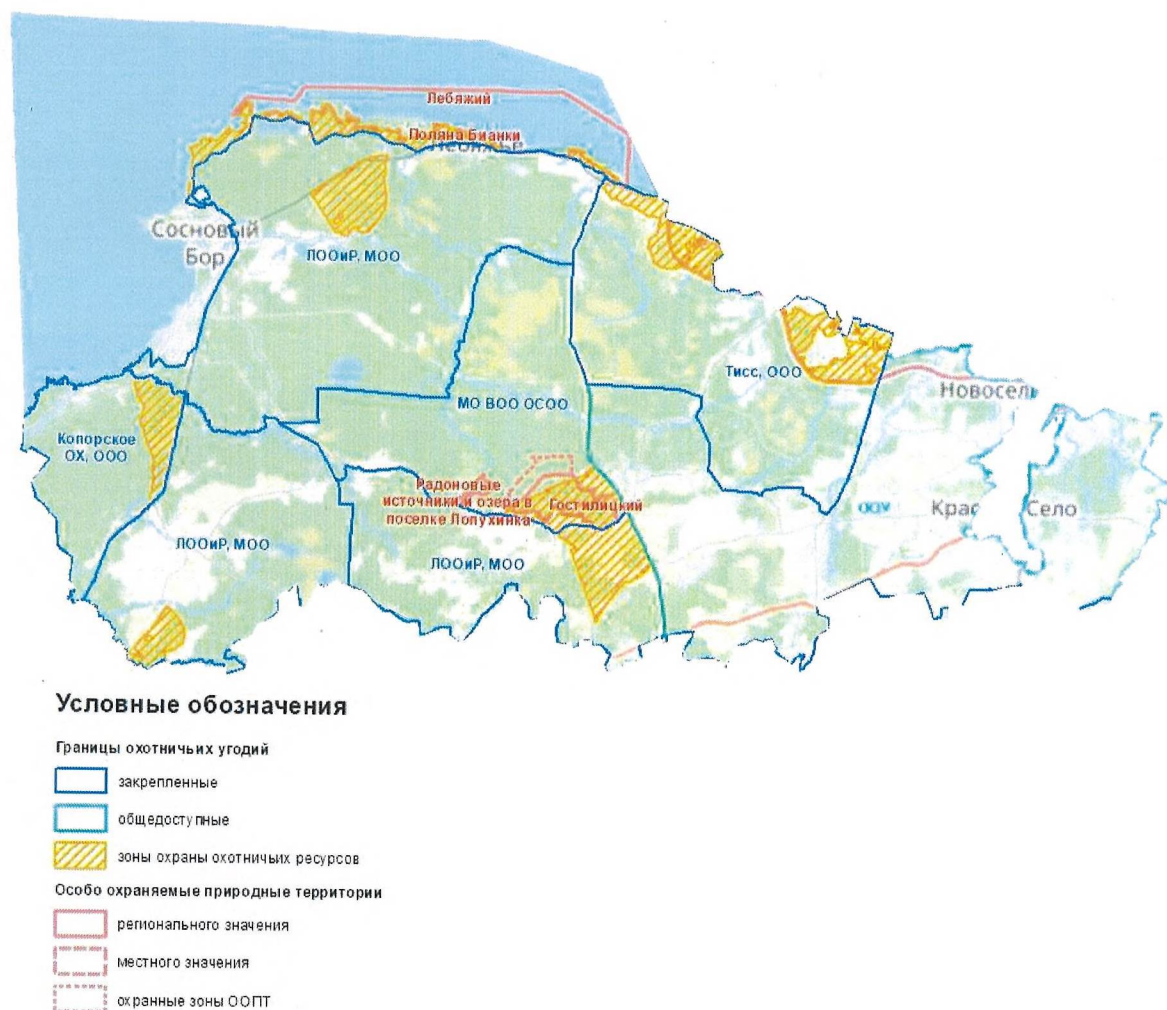
";

"29. Карта-схема с указанием границ зон охраны охотничьих ресурсов в закрепленных и общедоступных охотничьих угодьях на территории Лодейнопольского муниципального района



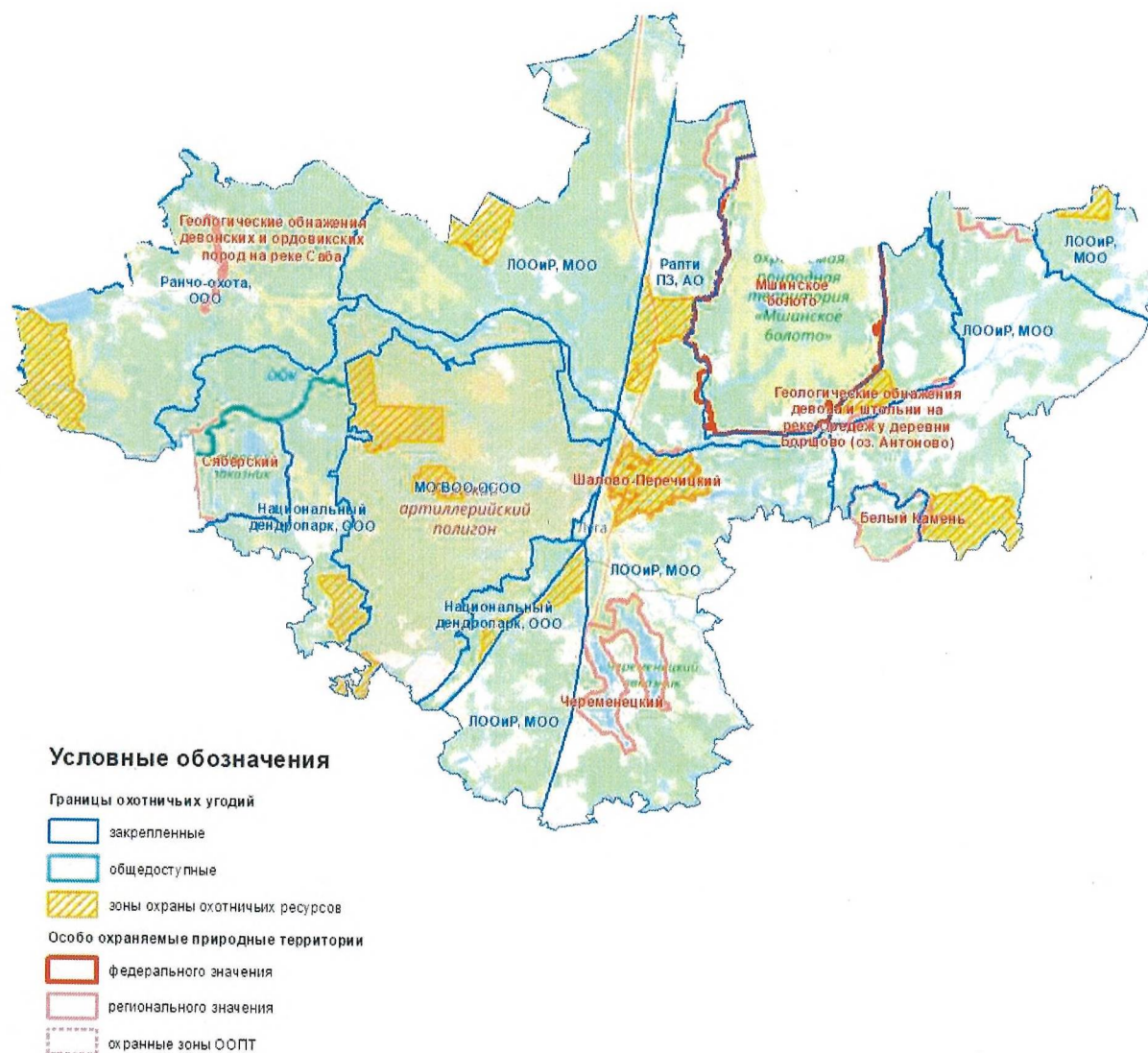


30. Карта-схема с указанием границ зон охраны охотничьих ресурсов в закрепленных и общедоступных охотничьих угодьях на территории Ломоносовского муниципального района



Охотничьи угодья и зоны охраны охотничьих ресурсов на территории Ломоносовского района Ленинградской области

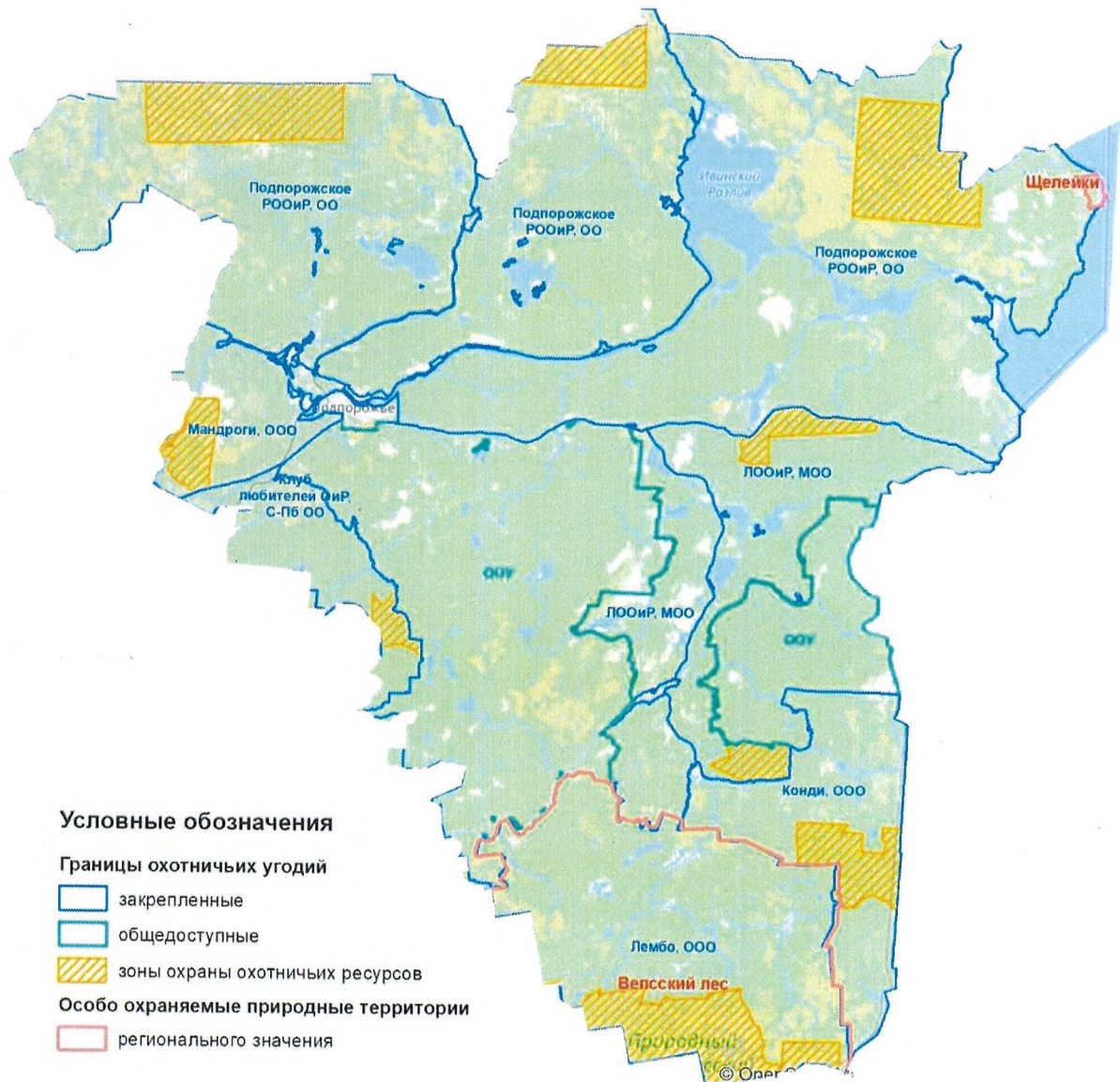
31. Карта-схема с указанием границ зон охраны охотничьих ресурсов в закрепленных и общедоступных охотничьих угодьях на территории Лужского муниципального района



Охотничьи угодья и зоны охраны охотничьих ресурсов на территории Лужского района Ленинградской области



32. Карта-схема с указанием границ зон охраны охотничьих ресурсов в закрепленных и общедоступных охотничьих угодьях на территории Подпорожского муниципального района



Охотничьи угодья и зоны охраны охотничьих ресурсов на территории Подпорожского района Ленинградской области

33. Карта-схема с указанием границ зон охраны охотничьих ресурсов в закрепленных и общедоступных охотничьих угодьях на территории Приозерского муниципального района



### Условные обозначения

Границы охотничьих угодий

закрепленные

общедоступные

зоны охраны охотничьих ресурсов

Особо охраняемые природные территории

регионального значения

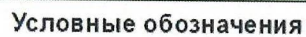
охраняемые зоны ООПТ

Охотничьи угодья и зоны охраны охотничьих ресурсов на территории Приозерского района Ленинградской области

”  
,



"43. Карта-схема с указанием границ зон нагонки и натаски собак охотничьих пород в закрепленных и общедоступных охотничьих угодьях на территории Лодейнопольского муниципального района



охранные зоны ООПТ

Охотничьи угодья и нагонки и натаски собак на территории Лодейнопольского района Ленинградской области

"