



№ 206007-2024-9343
от 02.11.24

ЛЕНИНГРАДСКАЯ ОБЛАСТЬ

ОБЛАСТНОЙ ЗАКОН

**Об изменении границ муниципальных образований
Всеволожского муниципального района Ленинградской
области и о внесении изменения в областной закон
"Об административно-территориальном устройстве
Ленинградской области и порядке его изменения"**

Принят Законодательным собранием Ленинградской области
23 октября 2024 года

Статья 1

В соответствии с частями 1 и 4 статьи 12 Федерального закона от 6 октября 2003 года № 131-ФЗ "Об общих принципах организации местного самоуправления в Российской Федерации" произвести изменение границ муниципальных образований, входящих в состав территории Всеволожского муниципального района Ленинградской области, с согласия населения, выраженного представительными органами муниципальных образований Всеволожского муниципального района Ленинградской области, не влекущее изменения перечня населенных пунктов, указанных в приложении 2 к областному закону от 15 июня 2010 года № 32-оз "Об административно-территориальном устройстве Ленинградской области и порядке его изменения", и отнесения их территории к территориям других муниципальных образований.

Границы Всеволожского муниципального района Ленинградской области и муниципальных образований, входящих в его состав, устанавливаются в соответствии со статьей 2 настоящего областного закона.

Статья 2

Внести в раздел 4 приложения 3 к областному закону от 15 июня 2010 года № 32-оз "Об административно-территориальном устройстве Ленинградской области и порядке его изменения" (с последующими изменениями) изменение, изложив его в следующей редакции:

"4. ОПИСАНИЕ ГРАНИЦ ВСЕВОЛОЖСКОГО МУНИЦИПАЛЬНОГО РАЙОНА И МУНИЦИПАЛЬНЫХ ОБРАЗОВАНИЙ, ВХОДЯЩИХ В ЕГО СОСТАВ

4.1. ТЕКСТОВОЕ ОПИСАНИЕ ГРАНИЦЫ МУНИЦИПАЛЬНОГО ОБРАЗОВАНИЯ ВСЕВОЛОЖСКИЙ МУНИЦИПАЛЬНЫЙ РАЙОН ЛЕНИНГРАДСКОЙ ОБЛАСТИ

4.1.1. Описание местоположения точки 1

Точка 1 расположена на южной береговой линии реки Сестра, на расстоянии 0,5 км западнее пересечения реки Сестра и западной границы полосы отвода автомобильной дороги общего пользования федерального значения А-181 "Скандинавия" Санкт-Петербург – Выборг – граница с Финляндской Республикой.

4.1.2. Описание прохождения границы

По смежеству с Выборгским муниципальным районом

От точки 1 до точки 109 по береговой линии реки Сестра.

От точки 109 до точки 115, пересекая реку Сестра, по линиям, последовательно соединяющим точки, до границы лесного квартала 46 Меднозаводского участкового лесничества Всеволожского лесничества.

От точки 115 до точки 193 по границам лесных кварталов 46, 44, 39, 29, 23, 14 Меднозаводского участкового лесничества Всеволожского лесничества.

От точки 193 до точки 821 по границам лесных кварталов 121, 100, 89, 90 Ленинского участкового лесничества Рощинского лесничества до реки Сестра, не пересекая ее.

От точки 821 до точки 1086 по береговой линии реки Сестра.

От точки 1086 до точки 1368, не пересекая реку Сестра, по границам лесных кварталов 66, 67, 54, 41, 27, 16, 9, 3 Ленинского участкового лесничества Рощинского лесничества.

От точки 1368 до точки 1461 по границам лесных кварталов 139, 124, 125, 126, 112, 99, 86, 75, 62, 52 Пионерского участкового лесничества Рощинского лесничества до реки Волчья, не пересекая ее.

От точки 1461 до точки 1660 по береговой линии реки Волчья.

По смежеству с Приозерским муниципальным районом

От точки 1660 до точки 1755, пересекая реку Волчья, по границе лесного квартала 1 Пионерского участкового лесничества Рощинского лесничества, далее по границам лесных кварталов 2, 1 Ореховского участкового лесничества Всеволожского лесничества до линии, равноудаленной от берегов реки Смородинка.

От точки 1755 до точки 2796 по линии, равноудаленной от берегов реки Смородинка, до границы лесного квартала 20 Ореховского участкового лесничества Всеволожского лесничества.

От точки 2796 до точки 2827 по границам лесных кварталов 20, 11 Ореховского участкового лесничества Всеволожского лесничества.

От точки 2827 до точки 2838 по линиям, последовательно соединяющим точки, далее по границе населенного пункта деревня Орехово Сосновского сельского поселения Приозерского муниципального района Ленинградской области (реестровый номер 47:03-4.90), исключая земельные участки СНТ "Наука".

От точки 2838 до точки 2883 по границам лесных кварталов 12, 21 Ореховского участкового лесничества Всеволожского лесничества.

От точки 2883 до точки 2911 по линиям, последовательно соединяющим точки, исключая земельные участки населенного пункта поселок при железнодорожной станции Орехово Сосновского сельского поселения Приозерского муниципального района Ленинградской области, исключая территориальную зону рекреационного назначения (реестровый номер 47:03-7.27).

От точки 2911 до точки 2932 по линиям, последовательно соединяющим точки, далее по границе лесного квартала 13 Верхолинского участкового лесничества Всеволожского лесничества.

От точки 2932 до точки 2960 по линиям, последовательно соединяющим точки, до границы лесного квартала 13 Верхолинского участкового лесничества Всеволожского лесничества.

От точки 2960 до точки 4258 по границам лесных кварталов 13, 23, 33, 142, 143, 147, 148, 149, 150, 161, 165, 166, 167, 154, 153, 152, 151, 152, 153 Верхолинского участкового лесничества Всеволожского лесничества.

От точки 4258 до точки 4347 по линиям, последовательно соединяющим точки (по границам территориальной зоны "Производственная зона, зона

инженерной и транспортной инфраструктур" (реестровый номер 47:03-7.212), далее по границе зоны размещения военных объектов (реестровый номер 47:07-7.49).

От точки 4347 до точки 4348 по линии, соединяющей точки, по Ладожскому озеру.

По смежеству с Кировским муниципальным районом

От точки 4348 до точки 4350 по линиям, последовательно соединяющим точки, по акватории Ладожского озера, до линии, равноудаленной от берегов реки Невы.

От точки 4350 до точки 4606 по линии, равноудаленной от берегов реки Невы, исключая остров Ореховый, включая остров Главрыба.

По смежеству с Санкт-Петербургом

От точки 4606 до точки 1 по границе Ленинградской области.

4.2. ТЕКСТОВОЕ ОПИСАНИЕ ГРАНИЦЫ МУНИЦИПАЛЬНОГО ОБРАЗОВАНИЯ АГАЛАТОВСКОЕ СЕЛЬСКОЕ ПОСЕЛЕНИЕ ВСЕВОЛОЖСКОГО МУНИЦИПАЛЬНОГО РАЙОНА ЛЕНИНГРАДСКОЙ ОБЛАСТИ

4.2.1. Описание местоположения точки 1

Точка 1 расположена на пересечении восточной береговой линии реки Сестра и северной границы лесного квартала 41 Ленинского участкового лесничества Рощинского лесничества.

4.2.2. Описание прохождения границы

По смежеству с Куйвозовским сельским поселением

От точки 1 до точки 171 по линиям, последовательно соединяющим точки, до полосы отвода автомобильной дороги общего пользования регионального значения 41К-072 Грузино – Керро, не пересекая ее.

От точки 171 до точки 177 по границе полосы отвода автомобильной дороги общего пользования регионального значения 41К-072 Грузино – Керро до полосы отвода автомобильной дороги общего пользования федерального значения А-121 "Сортавала" Санкт-Петербург – Сортавала – автомобильная дорога Р-21 "Кола".

От точки 177 до точки 199, пересекая полосу отвода автомобильной дороги общего пользования регионального значения 41К-072 Грузино – Керро, по границе полосы отвода автомобильной дороги общего пользования федерального значения А-121 "Сортавала" Санкт-Петербург – Сортавала – автомобильная дорога Р-21 "Кола" до реки Ятки, не пересекая ее.

По смежеству с Лесколовским сельским поселением

От точки 199 до точки 467, пересекая реку Ятки, по границе полосы отвода автомобильной дороги общего пользования федерального значения А-121 "Сортавала" Санкт-Петербург – Сортавала – автомобильная дорога Р-21 "Кола".

От точки 467 до точки 569, не пересекая полосу отвода автомобильной дороги общего пользования федерального значения А-121 "Сортавала" Санкт-Петербург – Сортавала – автомобильная дорога Р-21 "Кола", по границам лесных кварталов 76, 82 (исключая земельные участки коттеджного поселка "Киссолово"), 85, 89, 93 Агалатовского участкового лесничества Всеволожского лесничества до полосы отвода автомобильной дороги местного значения, не пересекая ее.

От точки 569 до точки 582 по границе полосы отвода автомобильной дороги местного значения, далее, пересекая полосу отвода автомобильной дороги местного значения, по линиям, последовательно соединяющим точки (включая земельный участок с кадастровым номером 47:07:0477001:41), до полосы отвода автомобильной дороги общего пользования регионального значения 41К-012 Санкт-Петербург – Запорожское – Приозерск, далее по границе полосы отвода автомобильной дороги общего пользования регионального значения 41К-012 Санкт-Петербург – Запорожское – Приозерск, далее, пересекая полосу отвода автомобильной дороги общего пользования регионального значения 41К-012 Санкт-Петербург – Запорожское – Приозерск, по линии, соединяющей точки, до границы полосы отвода автомобильной дороги общего пользования регионального значения 41К-012 Санкт-Петербург – Запорожское – Приозерск.

От точки 582 до точки 605 по границе полосы отвода автомобильной дороги общего пользования регионального значения 41К-012 Санкт-Петербург – Запорожское – Приозерск до полосы отвода автомобильной дороги общего пользования регионального значения 41К-201 подъезд к деревне Кавголово, не пересекая ее.

От точки 605 до точки 636, не пересекая полосу отвода автомобильной дороги общего пользования регионального значения 41К-012 Санкт-Петербург – Запорожское – Приозерск, по границе полосы отвода автомобильной дороги общего пользования регионального значения 41К-201 подъезд к деревне Кавголово.

По смежеству с Токсовским городским поселением

От точки 636 до точки 640 по границе полосы отвода автомобильной дороги общего пользования регионального значения 41К-201 подъезд к деревне Кавголово.

От точки 640 до точки 685, не пересекая полосу отвода автомобильной дороги общего пользования регионального значения 41К-201 подъезд к деревне Кавголово, по линиям, последовательно соединяющим точки, до полосы отвода автомобильной дороги общего пользования регионального значения 41К-201 подъезд к деревне Кавголово, не пересекая ее.

От точки 685 до точки 694 по границе полосы отвода автомобильной дороги общего пользования регионального значения 41К-201 подъезд к деревне Кавголово до полосы отвода автомобильной дороги общего пользования регионального значения 41К-066 подъезд к станции Ламбери, пересекая ее.

По смежеству с Бугровским городским поселением

От точки 694 до точки 721, не пересекая полосу отвода автомобильной дороги общего пользования регионального значения 41К-201 подъезд к деревне Кавголово, по границе полосы отвода автомобильной дороги общего пользования регионального значения 41К-066 подъезд к станции Ламбери.

От точки 721 до точки 1186, не пересекая полосу отвода автомобильной дороги общего пользования регионального значения 41К-066 подъезд к станции Ламбери, по границе населенного пункта деревня Скотное Агалатовского сельского поселения Всеволожского муниципального района Ленинградской области (реестровый номер 47:07-4.7), далее по границе лесного квартала 67 Кавголовского участкового лесничества Всеволожского лесничества до полосы отвода автомобильной дороги общего пользования федерального значения А-121 "Сортавала" Санкт-Петербург – Сортавала – автомобильная дорога Р-21 "Кола", не пересекая ее.

От точки 1186 до точки 1223 по границе полосы отвода автомобильной дороги общего пользования федерального значения А-121 "Сортавала" Санкт-Петербург – Сортавала – автомобильная дорога Р-21 "Кола".

От точки 1223 до точки 1335, пересекая по линиям, последовательно соединяющим точки, полосу отвода автомобильной дороги общего пользования федерального значения А-121 "Сортавала" Санкт-Петербург – Сортавала – автомобильная дорога Р-21 "Кола", по границе земельного участка с кадастровым номером 47:07:0485001:3295 до границы лесного квартала 101 Осинорощинского участкового лесничества Всеволожского лесничества.

От точки 1335 до точки 1407 по границам лесных кварталов 101, 100, 108, 114 Осинорощинского участкового лесничества Всеволожского лесничества.

По смежеству с Юкковским сельским поселением

От точки 1407 до точки 1429 по границам лесных кварталов 113, 106, 98, 95 Осинорощинского участкового лесничества Всеволожского лесничества.

От точки 1429 до точки 1445 по линиям, последовательно соединяющим точки, до полосы отвода автомобильной дороги общего пользования регионального значения 41К-179 Осиновая Роща – Магистральная, пересекая ее по линиям, последовательно соединяющим точки, далее по границе лесного квартала 83 Осинорощинского участкового лесничества Всеволожского лесничества.

От точки 1445 до точки 1457, пересекая лесной квартал 83 Осинорощинского участкового лесничества Всеволожского лесничества, по линии, соединяющей точки, до границы населенного пункта деревня Вартемяги Агалатовского сельского поселения Всеволожского муниципального района Ленинградской области (реестровый номер 47:07-4.78), далее по границе населенного пункта деревня Вартемяги Агалатовского сельского поселения Всеволожского муниципального района Ленинградской области (реестровый номер 47:07-4.78), далее по линиям, последовательно соединяющим точки, до полосы отвода автомобильной дороги общего пользования регионального значения 41К-074 Песочное – Киссолово, пересекая ее.

От точки 1457 до точки 1467 по границе полосы отвода автомобильной дороги общего пользования регионального значения 41К-074 Песочное – Киссолово до границы населенного пункта деревня Сарженка Юкковского сельского поселения Всеволожского муниципального района Ленинградской области (реестровый номер 47:07-4.307).

От точки 1467 до точки 2134 по границе населенного пункта деревня Сарженка Юкковского сельского поселения Всеволожского муниципального района Ленинградской области (реестровый номер 47:07-4.307) до береговой линии реки Харвази, не пересекая ее, далее по береговой линии реки Харвази.

От точки 2134 до точки 2300, не пересекая реку Харвази, по линиям, последовательно соединяющим точки, до границы зоны с особыми условиями использования территории – охранной зоны вдольтрассовой ВЛ 10кВ протяженностью 288 км (реестровый номер 47:07-6.207), далее по границе зоны с особыми условиями использования территории – охранной зоны вдольтрассовой ВЛ 10 кВ протяженностью 288 км (реестровый номер 47:07-6.207) до границы земельного участка с кадастровым номером 47:07:0000000:97163/3, далее по границам земельных участков с кадастровыми номерами

47:07:0000000:97163/3, 47:07:0482001:276, 47:07:0482001:56, 47:07:0000000:97162/2 до границы зоны с особыми условиями использования территории – охранной зоны вдольтрассовой ВЛ 10 кВ протяженностью 288 км (реестровый номер 47:07-6.207), далее по границе зоны с особыми условиями использования территории – охранной зоны вдольтрассовой ВЛ 10 кВ протяженностью 288 км (реестровый номер 47:07-6.207), далее по линиям, последовательно соединяющим точки, до полосы отвода автомобильной дороги общего пользования местного значения, пересекая ее.

От точки 2300 до точки 2329 по границе полосы отвода автомобильной дороги местного значения, далее, не пересекая полосу отвода автомобильной дороги местного значения, по линиям, последовательно соединяющим точки, до границы муниципального района.

По смежеству с Выборгским муниципальным районом

От точки 2329 до точки 1 по границе муниципального района.

4.3. ТЕКСТОВОЕ ОПИСАНИЕ ГРАНИЦЫ МУНИЦИПАЛЬНОГО ОБРАЗОВАНИЯ БУГРОВСКОЕ ГОРОДСКОЕ ПОСЕЛЕНИЕ ВСЕВОЛОЖСКОГО МУНИЦИПАЛЬНОГО РАЙОНА ЛЕНИНГРАДСКОЙ ОБЛАСТИ

4.3.1. Описание местоположения точки 1

Точка 1 расположена на расстоянии 1,4 км северо-восточнее развязки автомобильной дороги общего пользования федерального значения А-118 Кольцевая автомобильная дорога вокруг г. Санкт-Петербурга с Выборгским шоссе.

4.3.2. Описание прохождения границы

По смежеству с Юкковским сельским поселением

От точки 1 до точки 126 по границе населенного пункта деревня Юкки Юкковского сельского поселения Всеволожского муниципального района Ленинградской области (реестровый номер 47:07-4.20).

От точки 126 до точки 178 по линиям, последовательно соединяющим точки, до границы лесного квартала 130 Осинорощинского участкового лесничества Всеволожского лесничества.

От точки 178 до точки 221 по границам лесных кварталов 130, 125, 120 (включая территорию населенного пункта деревня Мендсары Бугровского городского поселения Всеволожского муниципального района Ленинградской

области (реестровый номер 47:07-4.90) Осинорощинского участкового лесничества Всеволожского лесничества.

По смежеству с Агалатовским сельским поселением

От точки 221 до точки 293 по границам лесных кварталов 114, 108, 100, 101 Осинорощинского участкового лесничества Всеволожского лесничества.

От точки 293 до точки 405 по границе земельного участка с кадастровым номером 47:07:0713001:124, далее по линии, соединяющей точки, до границы земельного участка с кадастровым номером 47:07:0485001:3295, далее по границе земельного участка с кадастровым номером 47:07:0485001:3295 до полосы отвода автомобильной дороги общего пользования федерального значения А-121 "Сортавала" Санкт-Петербург – Сортавала – автомобильная дорога Р-21 "Кола", пересекая ее по линиям, последовательно соединяющим точки.

От точки 405 до точки 442 по границе полосы отвода автомобильной дороги общего пользования федерального значения А-121 "Сортавала" Санкт-Петербург – Сортавала – автомобильная дорога Р-21 "Кола".

От точки 442 до точки 907, не пересекая полосу отвода автомобильной дороги общего пользования федерального значения А-121 "Сортавала" Санкт-Петербург – Сортавала – автомобильная дорога Р-21 "Кола", по границе лесного квартала 67 Кавголовского участкового лесничества Всеволожского лесничества, далее по границе населенного пункта деревня Скотное Агалатовского сельского поселения Всеволожского муниципального района Ленинградской области (реестровый номер 47:07-4.7) до полосы отвода автомобильной дороги общего пользования регионального значения 41К-066 подъезд к станции Ламбери, не пересекая ее.

От точки 907 до точки 935 по границе полосы отвода автомобильной дороги общего пользования регионального значения 41К-066 подъезд к станции Ламбери до полосы отвода автомобильной дороги общего пользования регионального значения 41К-201 подъезд к деревне Кавголово, не пересекая ее.

По смежеству с Токсовским городским поселением

От точки 935 до точки 973, не пересекая полосу отвода автомобильной дороги общего пользования регионального значения 41К-066 подъезд к станции Ламбери, по линиям, последовательно соединяющим точки.

От точки 973 до точки 977 по границам лесных кварталов 84, 93, 104 Кавголовского участкового лесничества Всеволожского лесничества.

От точки 977 до точки 1118 по линиям, последовательно соединяющим точки, до реки Охта, не пересекая ее.

По смежеству с Кузьмоловским городским поселением

От точки 1118 до точки 1338 по береговой линии реки Охта.

От точки 1338 до точки 1362, не пересекая реку Охта, по линиям, последовательно соединяющим точки, до полосы отвода автомобильной дороги общего пользования регионального значения 41К-075 Южки – Кузьмолово, не пересекая ее.

От точки 1362 до точки 1365 по границе полосы отвода автомобильной дороги общего пользования регионального значения 41К-075 Южки – Кузьмолово.

От точки 1365 до точки 1431, пересекая полосу отвода автомобильной дороги общего пользования регионального значения 41К-075 Южки – Кузьмолово, по линиям, последовательно соединяющим точки, до полосы отвода железной дороги Санкт-Петербург – Кузнечное – Хийтола – Сортавала, не пересекая ее.

От точки 1431 до точки 1440 по границе полосы отвода железной дороги Санкт-Петербург – Кузнечное – Хийтола – Сортавала.

По смежеству с Муринским городским поселением

От точки 1440 до точки 1626, не пересекая полосу отвода железной дороги Санкт-Петербург – Кузнечное – Хийтола – Сортавала, по линиям, последовательно соединяющим точки.

По смежеству с Санкт-Петербургом

От точки 1860 до точки 1 по границе Ленинградской области.

4.4. ТЕКСТОВОЕ ОПИСАНИЕ ГРАНИЦЫ МУНИЦИПАЛЬНОГО ОБРАЗОВАНИЯ ВСЕВОЛОЖСКОЕ ГОРОДСКОЕ ПОСЕЛЕНИЕ ВСЕВОЛОЖСКОГО МУНИЦИПАЛЬНОГО РАЙОНА ЛЕНИНГРАДСКОЙ ОБЛАСТИ

4.4.1. Описание местоположения точки 1

Точка 1 расположена на пересечении береговой линии ручья Горелый и автомобильной дороги местного значения.

4.4.2. Описание прохождения границы

По смежеству с Муринским городским поселением

От точки 1 до точки 16 по линиям, последовательно соединяющим точки, до полосы отвода автомобильной дороги местного значения, не пересекая ее.

От точки 16 до точки 31 по границе полосы отвода автомобильной дороги местного значения.

По смежеству с Кузьмоловским городским поселением

От точки 31 до точки 92 по границе полосы отвода автомобильной дороги местного значения до полосы отвода автомобильной дороги регионального значения 41К-066 подъезд к станции Ламбери, не пересекая ее.

По смежеству с Токсовским городским поселением

От точки 92 до точки 104, пересекая полосу отвода автомобильной дороги регионального значения 41К-066 подъезд к станции Ламбери, по границе полосы отвода автомобильной дороги местного значения.

По смежеству с Романовским сельским поселением

От точки 104 до точки 154 по границе полосы отвода автомобильной дороги местного значения.

От точки 154 до точки 196, не пересекая полосу отвода автомобильной дороги местного значения, по линиям, последовательно соединяющим точки (исключая участки ДНП "Спутник"), до границы населенного пункта город Всеволожск Всеволожского городского поселения Всеволожского муниципального района Ленинградской области (реестровый номер 47:00-4.30).

От точки 196 до точки 231 по границе населенного пункта город Всеволожск Всеволожского городского поселения Всеволожского муниципального района Ленинградской области (реестровый номер 47:00-4.30), далее по линиям, последовательно соединяющим точки, до границы населенного пункта поселок Романовка Романовского сельского поселения Всеволожского муниципального района Ленинградской области (реестровый номер 47:07-4.5).

От точки 231 до точки 284 по границе населенного пункта поселок Романовка Романовского сельского поселения Всеволожского муниципального района Ленинградской области (реестровый номер 47:07-4.5) до полосы отвода железной дороги Всеволожск – Ладожское озеро, пересекая ее.

По смежеству с Щегловским сельским поселением

От точки 284 до точки 302 по границе полосы отвода железной дороги Всеволожск – Ладожское озеро, далее по границе полосы отвода железной дороги Санкт-Петербург – Всеволожск – Невская Дубровка.

От точки 302 до точки 331, пересекая полосу отвода железной дороги Санкт-Петербург – Всеволожск – Невская Дубровка, по границе населенного пункта деревня Плинтовка Щегловского сельского поселения Всеволожского муниципального района Ленинградской области (реестровый номер 47:07-4.25), исключая земельный участок с кадастровым номером 47:07:0957003:508(4), до полосы отвода железной дороги Санкт-Петербург – Всеволожск – Невская Дубровка, пересекая ее.

От точки 331 до точки 364 по границе полосы отвода железной дороги Санкт-Петербург – Всеволожск – Невская Дубровка до границы населенного пункта поселок при железнодорожной станции Кирпичный Завод Щегловского сельского поселения Всеволожского муниципального района Ленинградской области (реестровый номер 47:07-4.9).

От точки 364 до точки 396 по границе населенного пункта поселок при железнодорожной станции Кирпичный Завод Щегловского сельского поселения Всеволожского муниципального района Ленинградской области (реестровый номер 47:07-4.9).

От точки 396 до точки 428, пересекая полосу отвода железной дороги Санкт-Петербург – Всеволожск – Невская Дубровка, по северо-восточной границе полосы отвода автомобильной дороги местного значения (ул. Автомобильная), далее по линиям, последовательно соединяющим точки (включая территорию населенного пункта город Всеволожск Всеволожского городского поселения Всеволожского муниципального района Ленинградской области (реестровый номер 47:00-4.30), до западной границы лесного квартала 147 Чернореченского участкового лесничества Всеволожского лесничества.

По смежеству с Колтушским городским поселением

От точки 428 до точки 479 по линиям, последовательно соединяющим точки, до западной границы лесного квартала 147 Чернореченского участкового лесничества Всеволожского лесничества, далее по границам лесных кварталов 147, 149, 152 Чернореченского участкового лесничества Всеволожского лесничества, далее по границам лесных кварталов 135, 134, 129, 128, 122, 115, 109 (включая земельные участки СНТ "Горняк") Всеволожского участкового лесничества Всеволожского лесничества, далее по линиям, последовательно соединяющим точки, до границы населенного пункта город Всеволожск Всеволожского городского поселения Всеволожского муниципального района Ленинградской области (реестровый номер 47:00-4.30).

От точки 479 до точки 501 по границе населенного пункта город Всеволожск Всеволожского городского поселения Всеволожского муниципального района Ленинградской области (реестровый номер 47:00-4.30).

От точки 501 до точки 513 по линиям, последовательно соединяющим точки, до южной границы лесного квартала 93 Всеволожского участкового лесничества Всеволожского лесничества, далее по границе лесного квартала 93 Всеволожского участкового лесничества Всеволожского лесничества, далее по линиям, последовательно соединяющим точки, до границы населенного пункта город Всеволожск Всеволожского городского поселения Всеволожского муниципального района Ленинградской области (реестровый номер 47:00-4.30).

От точки 513 до точки 518 по границе населенного пункта город Всеволожск Всеволожского городского поселения Всеволожского муниципального района Ленинградской области (реестровый номер 47:00-4.30).

От точки 518 до точки 579 по линиям, последовательно соединяющим точки, до границы населенного пункта город Всеволожск Всеволожского городского поселения Всеволожского муниципального района Ленинградской области (реестровый номер 47:00-4.30), далее по границе населенного пункта город Всеволожск Всеволожского городского поселения Всеволожского муниципального района Ленинградской области (реестровый номер 47:00-4.30), далее по линиям, последовательно соединяющим точки (включая земельные участки с кадастровыми номерами 47:07:1302035:17, 47:07:1302035:37, 47:07:1302035:35, 47:07:1302035:22, 47:07:1302035:34), далее по границе населенного пункта город Всеволожск Всеволожского городского поселения Всеволожского муниципального района Ленинградской области (реестровый номер 47:00-4.30) (включая земельный участок с кадастровым номером 47:07:1302035:56).

От точки 579 до точки 598 по линиям, последовательно соединяющим точки, до границы населенного пункта деревня Озерки-1 Колтушского сельского поселения Всеволожского муниципального района Ленинградской области (реестровый номер 47:09-4.7), далее по границе населенного пункта деревня Озерки-1 Колтушского сельского поселения Всеволожского муниципального района Ленинградской области (реестровый номер 47:09-4.7) до полосы отвода автомобильной дороги общего пользования регионального значения 41К-081 город Всеволожск – станция Кирпичный Завод, не пересекая ее.

От точки 598 до точки 614 по границе полосы отвода автомобильной дороги общего пользования регионального значения 41К-081 город Всеволожск – станция Кирпичный Завод.

От точки 614 до точки 658, не пересекая полосу отвода автомобильной дороги общего пользования регионального значения 41К-081 город Всеволожск – станция Кирпичный Завод, по линиям, последовательно соединяющим точки, до границы населенного пункта город Всеволожск Всеволожского городского поселения Всеволожского муниципального района Ленинградской области

(реестровый номер 47:00-4.30), далее по границе населенного пункта город Всеволожск Всеволожского городского поселения Всеволожского муниципального района Ленинградской области (реестровый номер 47:00-4.30) (включая земельные участки с кадастровыми номерами 47:09:0102017:579, 47:09:0102017:581, 47:09:0102017:580).

От точки 658 до точки 671 по границе населенного пункта деревня Кальтино Колтушского сельского поселения Всеволожского муниципального района Ленинградской области (реестровый номер 47:00-4.35), далее по границе земельного участка с кадастровым номером 47:07:1302077:21, исключая его, далее по границе земельного участка с кадастровым номером 47:09:0102017:29, исключая его, далее по границе населенного пункта деревня Кальтино Колтушского сельского поселения Всеволожского муниципального района Ленинградской области (реестровый номер 47:00-4.35).

От точки 671 до точки 718 по границе населенного пункта город Всеволожск Всеволожского городского поселения Всеволожского муниципального района Ленинградской области (реестровый номер 47:00-4.30).

От точки 718 до точки 735 по границе населенного пункта деревня Кальтино Колтушского сельского поселения Всеволожского муниципального района Ленинградской области (реестровый номер 47:00-4.35), далее по границам лесных кварталов 68, 75 Всеволожского участкового лесничества Всеволожского лесничества.

По смежеству с Заневским городским поселением

От точки 735 до точки 823 по границам лесных кварталов 75, 74, 73, 77, 79, 78 Всеволожского участкового лесничества Всеволожского лесничества.

От точки 823 до точки 922 по границе населенного пункта городской поселок Янино-1 Заневского городского поселения Всеволожского муниципального района Ленинградской области (реестровый номер 47:07-4.63) до полосы отвода автомобильной дороги общего пользования регионального значения 41К-079 Санкт-Петербург – Колтуши, не пересекая ее.

От точки 922 до точки 976 по границе полосы отвода автомобильной дороги общего пользования регионального значения 41К-079 Санкт-Петербург – Колтуши (исключая земельный участок с кадастровым номером 47:07:1039001:84).

По смежеству с Санкт-Петербургом

От точки 976 до точки 1 по границе Ленинградской области.

4.5. ТЕКСТОВОЕ ОПИСАНИЕ ГРАНИЦЫ МУНИЦИПАЛЬНОГО ОБРАЗОВАНИЯ ДУБРОВСКОЕ ГОРОДСКОЕ ПОСЕЛЕНИЕ ВСЕВОЛОЖСКОГО МУНИЦИПАЛЬНОГО РАЙОНА ЛЕНИНГРАДСКОЙ ОБЛАСТИ

4.5.1. Описание местоположения точки 1

Точка 1 расположена на линии, равноудаленной от берегов реки Невы, напротив границы между населенными пунктами поселок Пески Дубровского городского поселения Всеволожского муниципального района Ленинградской области (реестровый номер 47:07-4.46) и деревня Манушкино муниципального образования Колтушское городское поселение Всеволожского муниципального района Ленинградской области (реестровый номер 47:07-4.21).

4.5.2. Описание прохождения границы

По смежеству с Колтушским городским поселением

От точки 1 до точки 34 по линии, соединяющей точки (по акватории реки Невы), до границы населенного пункта поселок Пески Дубровского городского поселения Всеволожского муниципального района Ленинградской области (реестровый номер 47:07-4.46), далее по границе населенного пункта поселок Пески Дубровского городского поселения Всеволожского муниципального района Ленинградской области (реестровый номер 47:07-4.46) до восточной границы лесного квартала 273 Чернореченского участкового лесничества Всеволожского лесничества, далее по границе лесного квартала 273 Чернореченского участкового лесничества Всеволожского лесничества.

От точки 34 до точки 44 по линиям, последовательно соединяющим точки, до полосы отвода автомобильной дороги общего пользования регионального значения 41К-067 Новая Пустошь – Невская Дубровка, не пересекая ее.

От точки 44 до точки 58 по границе полосы отвода автомобильной дороги общего пользования регионального значения 41К-067 Новая Пустошь – Невская Дубровка, до полосы отвода автомобильной дороги местного значения, не пересекая ее.

От точки 58 до точки 86, пересекая полосу отвода автомобильной дороги общего пользования регионального значения 41К-067 Новая Пустошь – Невская Дубровка, по границе полосы отвода автомобильной дороги местного значения, далее по линиям, последовательно соединяющим точки, до северной границы лесного квартала 221 Чернореченского участкового лесничества Всеволожского лесничества, далее по границам лесных кварталов 221, 222

Чернореченского участкового лесничества Всеволожского лесничества до границы населенного пункта городской поселок Дубровка Дубровского городского поселения Всеволожского муниципального района Ленинградской области (реестровый номер 47:07-4.28).

От точки 86 до точки 112 по границе населенного пункта городской поселок Дубровка Дубровского городского поселения Всеволожского муниципального района Ленинградской области (реестровый номер 47:07-4.28), далее по границам лесных кварталов 225, 226 Чернореченского участкового лесничества Всеволожского лесничества до границы населенного пункта городской поселок Дубровка Дубровского городского поселения Всеволожского муниципального района Ленинградской области (реестровый номер 47:07-4.28).

От точки 112 до точки 119 по границе населенного пункта городской поселок Дубровка Дубровского городского поселения Всеволожского муниципального района Ленинградской области (реестровый номер 47:07-4.28), далее по линии, соединяющей точки (по акватории реки Нева).

По смежеству с Кировским муниципальным районом

От точки 119 до точки 1 по границе муниципального района.

4.6. ТЕКСТОВОЕ ОПИСАНИЕ ГРАНИЦЫ МУНИЦИПАЛЬНОГО ОБРАЗОВАНИЯ ЗАНЕВСКОЕ ГОРОДСКОЕ ПОСЕЛЕНИЕ ВСЕВОЛОЖСКОГО МУНИЦИПАЛЬНОГО РАЙОНА ЛЕНИНГРАДСКОЙ ОБЛАСТИ

4.6.1. Описание местоположения точки 1

Точка 1 расположена на пересечении северной границы полосы отвода автомобильной дороги общего пользования регионального значения 41К-079 Санкт-Петербург – Колтуши и западной границы полосы отвода железной дороги Санкт-Петербург – Павлово-на-Неве – Мга.

4.6.2. Описание прохождения границы

По смежеству с Всеволожским городским поселением

От точки 1 до точки 55 по северной границе полосы отвода автомобильной дороги общего пользования регионального значения 41К-079 Санкт-Петербург – Колтуши (включая земельный участок с кадастровым номером 47:07:1039001:84).

От точки 55 до точки 154, не пересекая полосу отвода автомобильной дороги общего пользования регионального значения 41К-079 Санкт-Петербург – Колтуши, по границе населенного пункта городской поселок Янино-1 Заневского городского поселения Всеволожского муниципального района Ленинградской области (реестровый номер 47:07-4.63).

От точки 154 до точки 243 по границам лесных кварталов 78, 79, 77, 73, 74, 75 Всеволожского участкового лесничества Всеволожского лесничества.

По смежеству с Колтушским городским поселением

От точки 243 до точки 296 по линиям, последовательно соединяющим точки, до границы лесного квартала 103 Всеволожского участкового лесничества Всеволожского лесничества, далее по границе лесного квартала 103 Всеволожского участкового лесничества Всеволожского лесничества.

От точки 296 до точки 359 по линиям, последовательно соединяющим точки, до границы населенного пункта деревня Токкари Колтушского сельского поселения Всеволожского муниципального района Ленинградской области (реестровый номер 47:00-4.22), далее по границе населенного пункта деревня Токкари Колтушского сельского поселения Всеволожского муниципального района Ленинградской области (реестровый номер 47:00-4.22), далее по линиям, последовательно соединяющим точки, до границы населенного пункта деревня Токкари Колтушского сельского поселения Всеволожского муниципального района Ленинградской области (реестровый номер 47:00-4.22), далее по границе населенного пункта деревня Токкари Колтушского сельского поселения Всеволожского муниципального района Ленинградской области (реестровый номер 47:00-4.22).

От точки 359 до точки 382 по линиям, последовательно соединяющим точки, до границы населенного пункта деревня Токкари Колтушского сельского поселения Всеволожского муниципального района Ленинградской области (реестровый номер 47:00-4.22), далее по границе населенного пункта деревня Токкари Колтушского сельского поселения Всеволожского муниципального района Ленинградской области (реестровый номер 47:00-4.22), далее по линиям, последовательно соединяющим точки (исключая земельные участки с кадастровыми номерами 47:09:0105001:38, 47:09:0105001:101, 47:09:0105001:102, 47:09:0105001:100).

От точки 382 до точки 508 по границе населенного пункта деревня Токкари Колтушского сельского поселения Всеволожского муниципального района Ленинградской области (реестровый номер 47:00-4.22), далее по границе населенного пункта деревня Янино-2 Заневского городского поселения Всеволожского муниципального района Ленинградской области (реестровый номер 47:00-4.10), далее по границе населенного пункта деревня

Старая Колтушского сельского поселения Всеволожского муниципального района Ленинградской области (реестровый номер 47:00-4.24), далее по линиям, последовательно соединяющим точки, до полосы отвода автомобильной дороги общего пользования регионального значения 41К-068 деревня Старая – Кудрово, не пересекая ее.

От точки 508 до точки 532 по границе полосы отвода автомобильной дороги общего пользования регионального значения 41К-068 деревня Старая – Кудрово.

От точки 532 до точки 591, пересекая полосу отвода автомобильной дороги общего пользования регионального значения 41К-068 деревня Старая – Кудрово, по южной границе полосы отвода улицы Колхозная населенного пункта деревня Старая Колтушского сельского поселения Всеволожского муниципального района Ленинградской области (реестровый номер 47:00-4.24), далее, не пересекая полосу отвода улицы Колхозная населенного пункта деревня Старая Колтушского сельского поселения Всеволожского муниципального района Ленинградской области (реестровый номер 47:00-4.24), по северо-западной границе автомобильной дороги местного значения (ул. Индустриальная), далее по линиям, последовательно соединяющим точки, до полосы отвода железной дороги Санкт-Петербург – Павлово-на-Неве – Мга, не пересекая ее.

От точки 591 до точки 610 по границе полосы отвода железной дороги Санкт-Петербург – Павлово-на-Неве – Мга до полосы отвода автомобильной дороги общего пользования федерального значения Р-21 "Кола" Санкт-Петербург – Петрозаводск – Мурманск – Печенга – граница с Королевством Норвегия, пересекая ее.

От точки 610 до точки 620, пересекая полосу отвода железной дороги Санкт-Петербург – Павлово-на-Неве – Мга, по границе полосы отвода автомобильной дороги общего пользования федерального значения Р-21 "Кола" Санкт-Петербург – Петрозаводск – Мурманск – Печенга – граница с Королевством Норвегия.

По смежеству со Свердловским городским поселением

От точки 620 до точки 660 по границе полосы отвода автомобильной дороги общего пользования федерального значения Р-21 "Кола" Санкт-Петербург – Петрозаводск – Мурманск – Печенга – граница с Королевством Норвегия.

По смежеству с Санкт-Петербургом

От точки 660 до точки 1 по границе Ленинградской области.

4.7. ТЕКСТОВОЕ ОПИСАНИЕ ГРАНИЦЫ МУНИЦИПАЛЬНОГО ОБРАЗОВАНИЯ КОЛТУШСКОЕ ГОРОДСКОЕ ПОСЕЛЕНИЕ ВСЕВОЛОЖСКОГО МУНИЦИПАЛЬНОГО РАЙОНА ЛЕНИНГРАДСКОЙ ОБЛАСТИ

4.7.1. Описание местоположения точки 1

Точка 1 расположена на южной границе лесного квартала 75 Всеволожского участкового лесничества Всеволожского лесничества на расстоянии 130 метров от юго-восточного угла лесного квартала 75 Всеволожского участкового лесничества Всеволожского лесничества по направлению на северо-запад.

4.7.2. Описание прохождения границы

По смежеству с Всеволожским городским поселением

От точки 1 до точки 18 по границам лесных кварталов 75, 68 Всеволожского участкового лесничества Всеволожского лесничества, далее по границе населенного пункта деревня Кальтино Колтушского сельского поселения Всеволожского муниципального района Ленинградской области (реестровый номер 47:00-4.35).

От точки 18 до точки 65 по границе населенного пункта город Всеволожск Всеволожского городского поселения Всеволожского муниципального района Ленинградской области (реестровый номер 47:00-4.30).

От точки 65 до точки 78 по границе населенного пункта деревня Кальтино Колтушского сельского поселения Всеволожского муниципального района Ленинградской области (реестровый номер 47:00-4.35), далее по границе земельного участка с кадастровым номером 47:09:0102017:29, включая его, далее по границе земельного участка с кадастровым номером 47:07:1302077:21, включая его, далее по границе населенного пункта деревня Кальтино Колтушского сельского поселения Всеволожского муниципального района Ленинградской области (реестровый номер 47:00-4.35) до границы населенного пункта город Всеволожск Всеволожского городского поселения Всеволожского муниципального района Ленинградской области (реестровый номер 47:00-4.30).

От точки 78 до точки 122 по границе населенного пункта город Всеволожск Всеволожского городского поселения Всеволожского муниципального района Ленинградской области (реестровый номер 47:00-4.30) (исключая земельные участки с кадастровыми номерами 47:09:0102017:579, 47:09:0102017:581, 47:09:0102017:580), далее по линиям, последовательно

соединяющим точки, до полосы отвода автомобильной дороги общего пользования регионального значения 41К-081 город Всеволожск – станция Кирпичный Завод, не пересекая ее.

От точки 122 до точки 138 по границе полосы отвода автомобильной дороги общего пользования регионального значения 41К-081 город Всеволожск – станция Кирпичный Завод.

От точки 138 до точки 157, не пересекая полосу отвода автомобильной дороги общего пользования регионального значения 41К-081 Город Всеволожск – станция Кирпичный Завод, по границе населенного пункта деревня Озерки-1 Колтушского сельского поселения Всеволожского муниципального района Ленинградской области (реестровый номер 47:09-4.7), далее по линиям, последовательно соединяющим точки, до границы населенного пункта город Всеволожск Всеволожского городского поселения Всеволожского муниципального района Ленинградской области (реестровый номер 47:00-4.30).

От точки 157 до точки 220 по границе населенного пункта город Всеволожск Всеволожского городского поселения Всеволожского муниципального района Ленинградской области (реестровый номер 47:00-4.30) (исключая земельный участок с кадастровым номером 47:07:1302035:56), далее по линиям, последовательно соединяющим точки (исключая земельные участки с кадастровыми номерами 47:07:1302035:17, 47:07:1302035:37, 47:07:1302035:35, 47:07:1302035:22, 47:07:1302035:34), далее по границе населенного пункта город Всеволожск Всеволожского городского поселения Всеволожского муниципального района Ленинградской области (реестровый номер 47:00-4.30), далее по линиям, последовательно соединяющим точки, до границы населенного пункта город Всеволожск Всеволожского городского поселения Всеволожского муниципального района Ленинградской области (реестровый номер 47:00-4.30).

От точки 220 до точки 225 по границе населенного пункта город Всеволожск Всеволожского городского поселения Всеволожского муниципального района Ленинградской области (реестровый номер 47:00-4.30).

От точки 225 до точки 237 по линиям, последовательно соединяющим точки, до южной границы лесного квартала 93 Всеволожского участкового лесничества Всеволожского лесничества, далее по границе лесного квартала 93 Всеволожского участкового лесничества Всеволожского лесничества, далее по линиям, последовательно соединяющим точки, до границы населенного пункта город Всеволожск Всеволожского городского поселения Всеволожского муниципального района Ленинградской области (реестровый номер 47:00-4.30).

От точки 237 до точки 259 по границе населенного пункта город Всеволожск Всеволожского городского поселения Всеволожского муниципального района Ленинградской области (реестровый номер 47:00-4.30).

От точки 259 до точки 310 по линиям, последовательно соединяющим точки (исключая земельные участки СНТ "Горняк"), до восточной границы лесного квартала 109 Всеволожского участкового лесничества Всеволожского лесничества, далее по границам лесных кварталов 109, 115, 122, 128, 129, 134, 135 Всеволожского участкового лесничества Всеволожского лесничества, далее по границам лесных кварталов 152, 149, 147 Чернореченского участкового лесничества Всеволожского лесничества, далее по линиям, последовательно соединяющим точки, до западной границы лесного квартала 147 Чернореченского участкового лесничества Всеволожского лесничества.

По смежеству с Щегловским сельским поселением

От точки 310 до точки 311 по линии, соединяющей точки, до реки Каменка, не пересекая ее.

От точки 311 до точки 335 по береговой линии реки Каменка.

От точки 335 до точки 346, пересекая реку Каменка, по линиям, последовательно соединяющим точки (пересекая лесной квартал 99 Морозовского участкового лесничества Всеволожского лесничества), до южной границы лесного квартала 171 Морозовского участкового лесничества Всеволожского лесничества, далее по границам лесных кварталов 171, 172, 173 Морозовского участкового лесничества Всеволожского лесничества.

По смежеству с Морозовским городским поселением

От точки 346 до точки 357 по границам лесных кварталов 184, 185, 187 Морозовского участкового лесничества Всеволожского лесничества.

От точки 357 до точки 393 по границам лесных кварталов 168, 175, 180, 190, 201, 234, 206, 207, 208, 209 Чернореченского участкового лесничества Всеволожского лесничества.

По смежеству с Кировским муниципальным районом

От точки 393 до точки 432 по границе муниципального района.

По смежеству с Дубровским городским поселением

От точки 432 до точки 439 по линии, соединяющей точки (по акватории реки Нева), далее по границе населенного пункта городской поселок Дубровка

Дубровского городского поселения Всеволожского муниципального района Ленинградской области (реестровый номер 47:07-4.28).

От точки 439 до точки 465 по границам лесных кварталов 226, 225 Чернореченского участкового лесничества Всеволожского лесничества до границы населенного пункта городской поселок Дубровка Дубровского городского поселения Всеволожского муниципального района Ленинградской области (реестровый номер 47:07-4.28), далее по границе населенного пункта городской поселок Дубровка Дубровского городского поселения Всеволожского муниципального района Ленинградской области (реестровый номер 47:07-4.28).

От точки 465 до точки 493 по границам лесных кварталов 222, 221 Чернореченского участкового лесничества Всеволожского лесничества, далее по линиям, последовательно соединяющим точки, до полосы отвода автомобильной дороги местного значения, далее по границе полосы отвода автомобильной дороги местного значения до полосы отвода автомобильной дороги общего пользования регионального значения 41К-067 Новая Пустошь – Невская Дубровка, пересекая ее.

От точки 493 до точки 507, не пересекая полосу отвода автомобильной дороги местного значения, по границе полосы отвода автомобильной дороги общего пользования регионального значения 41К-067 Новая Пустошь – Невская Дубровка.

От точки 507 до точки 517, не пересекая полосу отвода автомобильной дороги общего пользования регионального значения 41К-067 Новая Пустошь – Невская Дубровка, по линиям, последовательно соединяющим точки, до восточной границы лесного квартала 273 Чернореченского участкового лесничества Всеволожского лесничества.

От точки 517 до точки 550 по границе лесного квартала 273 Чернореченского участкового лесничества Всеволожского лесничества, далее по границе населенного пункта поселок Пески Дубровского городского поселения Всеволожского муниципального района Ленинградской области (реестровый номер 47:07-4.46), далее по линии, соединяющей точки (по акватории реки Невы).

По смежеству с Кировским муниципальным районом

От точки 550 до точки 592 по границе муниципального района.

По смежеству со Свердловским городским поселением

От точки 592 до точки 602 по линии, соединяющей точки, до границы земельного участка с кадастровым номером 47:07:1045001:5, далее по границе

земельного участка с кадастровым номером 47:07:1045001:5, включая его, далее по границе земельного участка с кадастровым номером 47:07:0604007:11, исключая его, далее по границе земельного участка с кадастровым номером 47:07:1045001:5, включая его, до полосы отвода автомобильной дороги общего пользования регионального значения 41К-307 Мяглого – Кузьминки, не пересекая ее.

От точки 602 до точки 659 по границе полосы отвода автомобильной дороги общего пользования регионального значения 41К-307 Мяглого – Кузьминки.

От точки 659 до точки 733, пересекая полосу отвода автомобильной дороги общего пользования регионального значения 41К-307 Мяглого – Кузьминки, по границам лесных кварталов 79, 73 Невского участкового лесничества Всеволожского лесничества, далее по линиям, последовательно соединяющим точки (исключая земельные участки садового массива "Северная Самарка"), далее по границе лесного квартала 78 Невского участкового лесничества Всеволожского лесничества до полосы отвода автомобильной дороги общего пользования регионального значения 41К-307 Мяглого – Кузьминки, не пересекая ее.

От точки 733 до точки 749 по границе полосы отвода автомобильной дороги общего пользования регионального значения 41К-307 Мяглого – Кузьминки.

От точки 749 до точки 757, пересекая полосу отвода автомобильной дороги общего пользования регионального значения 41К-307 Мяглого – Кузьминки, по линиям, последовательно соединяющим точки, до полосы отвода автомобильной дороги общего пользования регионального значения 41К-078 Санкт-Петербург – завод имени Свердлова – Всеволожск, не пересекая ее.

От точки 757 до точки 761 по границе полосы отвода автомобильной дороги общего пользования регионального значения 41К-078 Санкт-Петербург – завод имени Свердлова – Всеволожск.

От точки 761 до точки 775, пересекая полосу отвода автомобильной дороги общего пользования регионального значения 41К-078 Санкт-Петербург – завод имени Свердлова – Всеволожск, по границе полосы отвода автомобильной дороги местного значения.

От точки 775 до точки 813, пересекая полосу отвода автомобильной дороги местного значения, по границам лесных кварталов 96, 95, 34, 29 Невского участкового лесничества Всеволожского лесничества (исключая земельные участки СНТ "Уткина Заводь") до реки Чёрная, не пересекая ее.

От точки 813 до точки 857 по береговой линии реки Чёрная (включая земельные участки с кадастровыми номерами 47:07:1045002:9, 47:07:1045002:10, 47:07:1045002:11) до полосы отвода автомобильной дороги общего пользования федерального значения Р-21 "Кола" Санкт-Петербург – Петрозаводск – Мурманск – Печенга – граница с Королевством Норвегия, не пересекая ее.

По смежеству с Заневским городским поселением

От точки 857 до точки 867 по границе полосы отвода автомобильной дороги общего пользования федерального значения Р-21 "Кола" Санкт-Петербург – Петрозаводск – Мурманск – Печенга – граница с Королевством Норвегия до полосы отвода железной дороги Санкт-Петербург – Павлово-на-Неве – Мга, пересекая ее.

От точки 867 до точки 886, пересекая полосу отвода автомобильной дороги общего пользования федерального значения Р-21 "Кола" Санкт-Петербург – Петрозаводск – Мурманск – Печенга – граница с Королевством Норвегия, по границе полосы отвода железной дороги Санкт-Петербург – Павлово-на-Неве – Мга.

От точки 886 до точки 945, не пересекая полосу отвода железной дороги Санкт-Петербург – Павлово-на-Неве – Мга, по линиям, последовательно соединяющим точки, до северо-западной границы полосы отвода автомобильной дороги местного значения (ул. Индустриальная), далее по северо-западной границе полосы отвода автомобильной дороги местного значения (ул. Индустриальная) до полосы отвода улицы Колхозная населенного пункта деревня Колтуши Колтушского сельского поселения Всеволожского муниципального района Ленинградской области (реестровый номер 47:09-4.3), далее, не пересекая полосу отвода автомобильной дороги местного значения (ул. Индустриальная), по южной границе полосы отвода улицы Колхозная населенного пункта деревня Колтуши Колтушского сельского поселения Всеволожского муниципального района Ленинградской области (реестровый номер 47:09-4.3) до полосы отвода автомобильной дороги общего пользования регионального значения 41К-068 деревня Старая – Кудрово, пересекая ее.

От точки 945 до точки 969 по границе полосы отвода автомобильной дороги общего пользования регионального значения 41К-068 деревня Старая – Кудрово.

От точки 969 до точки 1096, не пересекая полосу отвода автомобильной дороги общего пользования регионального значения 41К-068 деревня Старая – Кудрово, по линиям, последовательно соединяющим точки, до границы населенного пункта деревня Колтуши Колтушского сельского поселения Всеволожского муниципального района Ленинградской области (реестровый номер 47:09-4.3), далее по границе населенного пункта деревня Колтуши

Колтушского сельского поселения Всеволожского муниципального района Ленинградской области (реестровый номер 47:09-4.3), далее по границе населенного пункта деревня Янино-2 Заневского городского поселения Всеволожского муниципального района Ленинградской области (реестровый номер 47:00-4.10), далее по границе населенного пункта деревня Токкари Колтушского сельского поселения Всеволожского муниципального района Ленинградской области (реестровый номер 47:00-4.22).

От точки 1096 до точки 1119 по линиям, последовательно соединяющим точки (включая земельные участки с кадастровыми номерами 47:09:0105001:38, 47:09:0105001:101, 47:09:0105001:102, 47:09:0105001:100), до границы населенного пункта деревня Токкари Колтушского сельского поселения Всеволожского муниципального района Ленинградской области (реестровый номер 47:00-4.22), далее по границе населенного пункта деревня Токкари Колтушского сельского поселения Всеволожского муниципального района Ленинградской области (реестровый номер 47:00-4.22), далее по линиям, последовательно соединяющим точки, до границы населенного пункта деревня Токкари Колтушского сельского поселения Всеволожского муниципального района Ленинградской области (реестровый номер 47:00-4.22).

От точки 1119 до точки 1182 по границе населенного пункта деревня Токкари Колтушского сельского поселения Всеволожского муниципального района Ленинградской области (реестровый номер 47:00-4.22), далее по линиям, последовательно соединяющим точки, до границы населенного пункта деревня Токкари Колтушского сельского поселения Всеволожского муниципального района Ленинградской области (реестровый номер 47:00-4.22), далее по границе населенного пункта деревня Токкари Колтушского сельского поселения Всеволожского муниципального района Ленинградской области (реестровый номер 47:00-4.22), далее по линиям, последовательно соединяющим точки.

От точки 1182 до точки 1 по границе лесного квартала 103 Всеволожского участкового лесничества Всеволожского лесничества, далее по линиям, последовательно соединяющим точки.

4.8. ТЕКСТОВОЕ ОПИСАНИЕ ГРАНИЦЫ МУНИЦИПАЛЬНОГО ОБРАЗОВАНИЯ КУЗЬМОЛОВСКОЕ ГОРОДСКОЕ ПОСЕЛЕНИЕ ВСЕВОЛОЖСКОГО МУНИЦИПАЛЬНОГО РАЙОНА ЛЕНИНГРАДСКОЙ ОБЛАСТИ

4.8.1. Описание местоположения точки 1

Точка 1 расположена на пересечении западной границы полосы отвода железной дороги Санкт-Петербург – Кузнечное – Хийтола – Сортавала и ручья Каменный.

4.8.2. Описание прохождения границы

По смежеству с Бугровским городским поселением

От точки 1 до точки 10 по границе полосы отвода железной дороги Санкт-Петербург – Кузнечное – Хийтола – Сортавала.

От точки 10 до точки 76, не пересекая полосу отвода железной дороги Санкт-Петербург – Кузнечное – Хийтола – Сортавала, по линиям, последовательно соединяющим точки, до полосы отвода автомобильной дороги общего пользования регионального значения 41К-075 Юкки – Кузьмоллово, пересекая ее.

От точки 76 до точки 79 по границе полосы отвода автомобильной дороги регионального значения 41К-075 Юкки – Кузьмоллово.

От точки 79 до точки 103, не пересекая полосу отвода автомобильной дороги общего пользования регионального значения 41К-075 Юкки – Кузьмоллово, по линиям, последовательно соединяющим точки, до реки Охта, не пересекая ее.

От точки 103 до точки 323 по береговой линии реки Охта.

По смежеству с Токсовским городским поселением

От точки 323 до точки 395, не пересекая реку Охта, по линиям, последовательно соединяющим точки, до полосы отвода железной дороги Санкт-Петербург – Кузнечное – Хийтола – Сортавала, не пересекая ее.

От точки 395 до точки 398 по границе полосы отвода железной дороги Санкт-Петербург – Кузнечное – Хийтола – Сортавала.

От точки 398 до точки 440, пересекая полосу отвода железной дороги Санкт-Петербург – Кузнечное – Хийтола – Сортавала, по линиям, последовательно соединяющим точки, до полосы отвода автомобильной дороги общего пользования регионального значения 41К-066 подъезд к станции Ламбери, не пересекая ее.

От точки 440 до точки 452 по границе полосы отвода автомобильной дороги общего пользования регионального значения 41К-066 подъезд к станции Ламбери до полосы отвода автомобильной дороги местного значения, не пересекая ее.

По смежеству с Всеволожским городским поселением

От точки 452 до точки 511, не пересекая полосу отвода автомобильной дороги общего пользования регионального значения 41К-066 подъезд к станции Ламбери, по границе полосы отвода автомобильной дороги местного значения.

По смежеству с Муринским городским поселением

От точки 511 до точки 514, не пересекая полосу отвода автомобильной дороги местного значения, по линиям, последовательно соединяющим точки.

По смежеству с Новодевяткиным сельским поселением

От точки 514 до точки 516 по линиям, последовательно соединяющим точки, до полосы отвода автомобильной дороги общего пользования регионального значения 41К-065 Санкт-Петербург – Матокса, не пересекая ее.

От точки 516 до точки 519 по границе полосы отвода автомобильной дороги общего пользования регионального значения 41К-065 Санкт-Петербург – Матокса до полосы отвода подъездной железной дороги, не пересекая ее.

От точки 519 до точки 536, пересекая полосу отвода автомобильной дороги общего пользования регионального значения 41К-065 Санкт-Петербург – Матокса, по границе полосы отвода подъездной железной дороги до полосы отвода железной дороги Санкт-Петербург – Кузнечное – Хийтола – Сортавала, пересекая ее.

По смежеству с Муринским городским поселением

От точки 536 до точки 1, пересекая полосу отвода подъездной железной дороги, по границе полосы отвода железной дороги Санкт-Петербург – Кузнечное – Хийтола – Сортавала.

4.9. ТЕКСТОВОЕ ОПИСАНИЕ ГРАНИЦЫ МУНИЦИПАЛЬНОГО ОБРАЗОВАНИЯ КУЙВОЗОВСКОЕ СЕЛЬСКОЕ ПОСЕЛЕНИЕ ВСЕВОЛОЖСКОГО МУНИЦИПАЛЬНОГО РАЙОНА ЛЕНИНГРАДСКОЙ ОБЛАСТИ

4.9.1. Описание местоположения точки 1

Точка 1 расположена на пересечении западной границы полосы отвода железной дороги Санкт-Петербург – Кузнечное – Хийтола – Сортавала и ручья Каменный.

4.9.2. Описание прохождения границы

По смежеству с Рахьинским городским поселением

От точки 1 до точки 384 по линиям, последовательно соединяющим точки.

От точки 384 до точки 417 по линиям, последовательно соединяющим точки, до полосы отвода автомобильной дороги федерального значения А-181 "Скандинавия" Санкт-Петербург – Выборг – граница с Финляндской Республикой, не пересекая ее.

От точки 417 до точки 449 по границе полосы отвода автомобильной дороги федерального значения А-181 "Скандинавия" Санкт-Петербург – Выборг – граница с Финляндской Республикой до полосы отвода автомобильной дороги местного значения, не пересекая ее.

По смежеству с Токсовским городским поселением

От точки 449 до точки 479, пересекая полосу отвода автомобильной дороги местного значения, по границе полосы отвода автомобильной дороги федерального значения А-181 "Скандинавия" Санкт-Петербург – Выборг – граница с Финляндской Республикой до полосы отвода автомобильной дороги регионального значения 41К-065 Санкт-Петербург – Матокса, не пересекая ее.

По смежеству с Лесколовским сельским поселением

От точки 479 до точки 481, пересекая полосу отвода автомобильной дороги федерального значения А-181 "Скандинавия" Санкт-Петербург – Выборг – граница с Финляндской Республикой и полосу отвода автомобильной дороги регионального значения 41К-065 Санкт-Петербург – Матокса, по границе полосы отвода автомобильной дороги федерального значения А-181 "Скандинавия" Санкт-Петербург – Выборг – граница с Финляндской Республикой до реки Авлога, не пересекая ее.

От точки 481 до точки 725, не пересекая полосу отвода автомобильной дороги федерального значения А-181 "Скандинавия" Санкт-Петербург – Выборг – граница с Финляндской Республикой, по береговой линии реки Авлога, далее по береговой линии реки Сумосоя до полосы отвода автомобильной дороги регионального значения 41К-012 Санкт-Петербург – Запорожское – Приозерск, не пересекая ее.

От точки 725 до точки 755, пересекая реку Сумосоя, по границе полосы отвода автомобильной дороги регионального значения 41К-012 Санкт-Петербург – Запорожское – Приозерск.

От точки 755 до точки 789, пересекая полосу отвода автомобильной дороги регионального значения 41К-012 Санкт-Петербург – Запорожское – Приозерск, по линиям, последовательно соединяющим точки, до полосы отвода автомобильной дороги регионального значения 41К-072 Грузино – Керро, не пересекая ее.

От точки 789 до точки 807 по границе полосы отвода автомобильной дороги регионального значения 41К-072 Грузино – Керро до реки Ройка, пересекая ее.

От точки 807 до точки 821, не пересекая полосу отвода автомобильной дороги регионального значения 41К-072 Грузино – Керро, по береговой линии реки Ройка.

От точки 821 до точки 822, не пересекая реку Ройка, по линии, соединяющей точки, до реки Ятки, не пересекая ее.

От точки 822 до точки 835 по береговой линии реки Ятки до полосы отвода автомобильной дороги общего пользования федерального значения А-121 "Сортавала" Санкт-Петербург – Сортавала – автомобильная дорога Р-21 "Кола".

По смежеству с Агалатовским сельским поселением

От точки 835 до точки 857, не пересекая реку Ятки, по границе полосы отвода автомобильной дороги общего пользования федерального значения А-121 "Сортавала" Санкт-Петербург – Сортавала – автомобильная дорога Р-21 "Кола", до полосы отвода автомобильной дороги регионального значения 41К-072 Грузино – Керро, пересекая ее.

От точки 857 до точки 863, пересекая полосу отвода автомобильной дороги общего пользования федерального значения А-121 "Сортавала" Санкт-Петербург – Сортавала – автомобильная дорога Р-21 "Кола", по границе полосы отвода автомобильной дороги регионального значения 41К-072 Грузино – Керро.

От точки 863 до точки 1033, не пересекая полосу отвода автомобильной дороги регионального значения 41К-072 Грузино – Керро, по линиям, последовательно соединяющим точки.

По смежеству с Выборгским муниципальным районом

От точки 1033 до точки 1417 по границе муниципального района.

По смежеству с Приозерским муниципальным районом

От точки 1417 до точки 1 по границе муниципального района.

4.10. ТЕКСТОВОЕ ОПИСАНИЕ ГРАНИЦЫ МУНИЦИПАЛЬНОГО ОБРАЗОВАНИЯ ЛЕСКОЛОВСКОЕ СЕЛЬСКОЕ ПОСЕЛЕНИЕ ВСЕВОЛОЖСКОГО МУНИЦИПАЛЬНОГО РАЙОНА ЛЕНИНГРАДСКОЙ ОБЛАСТИ

4.10.1. Описание местоположения точки 1

Точка 1 расположена на пересечении южной границы полосы отвода автомобильной дороги местного значения и западной границы полосы отвода автомобильной дороги общего пользования регионального значения 41К-201 подъезд к деревне Кавголово.

4.10.2. Описание прохождения границы

По смежеству с Агалатовским сельским поселением

От точки 1 до точки 32 по западной границе полосы отвода автомобильной дороги общего пользования регионального значения 41К-201 подъезд к деревне Кавголово до полосы отвода автомобильной дороги общего пользования регионального значения 41К-012 Санкт-Петербург – Запорожское – Приозерск, не пересекая ее.

От точки 32 до точки 55, не пересекая полосу отвода автомобильной дороги общего пользования регионального значения 41К-201 подъезд к деревне Кавголово, по границе полосы отвода автомобильной дороги общего пользования регионального значения 41К-012 Санкт-Петербург – Запорожское – Приозерск.

От точки 55 до точки 68, пересекая полосу отвода автомобильной дороги общего пользования регионального значения 41К-012 Санкт-Петербург – Запорожское – Приозерск, по границе полосы отвода автомобильной дороги общего пользования регионального значения 41К-012 Санкт-Петербург – Запорожское – Приозерск, далее по линиям, последовательно соединяющим точки (исключая земельный участок с кадастровым номером 47:07:0477001:41), до полосы отвода автомобильной дороги местного значения, пересекая ее, далее по границе полосы отвода автомобильной дороги местного значения до восточной границы лесного квартала 93 Агалатовского участкового лесничества Всеволожского лесничества.

От точки 68 до точки 170, не пересекая полосу отвода автомобильной дороги местного значения, по границам лесных кварталов 93, 89, 85, 82 (исключая земельные участки коттеджного поселка "Киссолово"), 76 Агалатовского участкового лесничества Всеволожского лесничества до полосы отвода автомобильной дороги общего пользования федерального значения А-121

"Сортавала" Санкт-Петербург – Сортавала – автомобильная дорога Р-21 "Кола", не пересекая ее.

От точки 170 до точки 438 по границе полосы отвода автомобильной дороги общего пользования федерального значения А-121 "Сортавала" Санкт-Петербург – Сортавала – автомобильная дорога Р-21 "Кола" до реки Ятки, пересекая ее.

По смежеству с Куйвозовским сельским поселением

От точки 438 до точки 451, пересекая полосу отвода автомобильной дороги общего пользования федерального значения А-121 "Сортавала" Санкт-Петербург – Сортавала – автомобильная дорога Р-21 "Кола", по береговой линии реки Ятки.

От точки 451 до точки 452, не пересекая реку Ятки, по линии, соединяющей точки, до реки Ройка, не пересекая ее.

От точки 452 до точки 466 по береговой линии реки Ройка до полосы отвода автомобильной дороги общего пользования регионального значения 41К-072 Грузино – Керро.

От точки 466 до точки 484, пересекая реку Ройка, по границе полосы отвода автомобильной дороги общего пользования регионального значения 41К-072 Грузино – Керро.

От точки 484 до точки 518, не пересекая полосу отвода автомобильной дороги общего пользования регионального значения 41К-072 Грузино – Керро, по линиям, последовательно соединяющим точки, до полосы отвода автомобильной дороги общего пользования регионального значения 41К-012 Санкт-Петербург – Запорожское – Приозерск, пересекая ее.

От точки 518 до точки 548 по границе полосы отвода автомобильной дороги общего пользования регионального значения 41К-012 Санкт-Петербург – Запорожское – Приозерск, пересекая ее в точке 484, до реки Сумосоя, пересекая ее.

От точки 548 до точки 792, не пересекая полосу отвода автомобильной дороги общего пользования регионального значения 41К-012 Санкт-Петербург – Запорожское – Приозерск, по береговой линии реки Сумосоя, по береговой линии реки Авлога до полосы отвода автомобильной дороги общего пользования федерального значения А-181 "Скандинавия" Санкт-Петербург – Выборг – граница с Финляндской Республикой, не пересекая ее.

От точки 792 до точки 794, не пересекая реку Авлога, по границе полосы отвода автомобильной дороги общего пользования федерального значения А-181 "Скандинавия" Санкт-Петербург – Выборг – граница с Финляндской Республикой до полосы отвода автомобильной дороги общего пользования регионального значения 41К-065 Санкт-Петербург – Матокса, пересекая ее.

По смежеству с Токсовским городским поселением

От точки 794 до точки 924, не пересекая полосу отвода автомобильной дороги общего пользования федерального значения А-181 "Скандинавия" Санкт-Петербург – Выборг – граница с Финляндской Республикой, по границе полосы отвода автомобильной дороги общего пользования регионального значения 41К-065 Санкт-Петербург – Матокса до полосы отвода автомобильной дороги общего пользования регионального значения 41К-071 Новое Токсово – автодорога Скотное – Керро, пересекая ее.

От точки 924 до точки 940, пересекая полосу отвода автомобильной дороги общего пользования регионального значения 41К-065 Санкт-Петербург – Матокса, по границе полосы отвода автомобильной дороги общего пользования регионального значения 41К-071 Новое Токсово – автодорога Скотное – Керро.

От точки 940 до точки 981, пересекая полосу отвода автомобильной дороги общего пользования регионального значения 41К-071 Новое Токсово – автодорога Скотное – Керро, по линиям, последовательно соединяющим точки.

От точки 981 до точки 985 по линиям, последовательно соединяющим точки.

От точки 985 до точки 1012 по береговой линии озера Кавголовское.

От точки 1012 до точки 1019 по границам лесных кварталов 22, 21, 20, 19 Кавголовского участкового лесничества Всеволожского лесничества.

От точки 1019 до точки 1 по линиям, последовательно соединяющим точки, до полосы отвода автомобильной дороги общего пользования регионального значения 41К-201 подъезд к деревне Кавголово, пересекая ее.

4.11. ТЕКСТОВОЕ ОПИСАНИЕ ГРАНИЦЫ МУНИЦИПАЛЬНОГО ОБРАЗОВАНИЯ МОРОЗОВСКОЕ ГОРОДСКОЕ ПОСЕЛЕНИЕ ВСЕВОЛОЖСКОГО МУНИЦИПАЛЬНОГО РАЙОНА ЛЕНИНГРАДСКОЙ ОБЛАСТИ

4.11.1. Описание местоположения точки 1

Точка 1 расположена на линии, равноудаленной от берегов реки Невы, и продолжения южной границы лесного квартала 209 Чернореченского участкового лесничества Всеволожского лесничества.

4.11.2. Описание прохождения границы

По смежеству с Колтушским городским поселением

От точки 1 до точки 37 по границам лесных кварталов 209, 208, 207, 206, 234, 201, 190, 180, 175, 168 Чернореченского участкового лесничества Всеволожского лесничества.

От точки 37 до точки 48 по границам лесных кварталов 187, 185, 184 Морозовского участкового лесничества Всеволожского лесничества.

По смежеству с Щегловским сельским поселением

От точки 48 до точки 54 по границе лесного квартала 173 Морозовского участкового лесничества Всеволожского лесничества до полосы отвода железной дороги Санкт-Петербург – Всеволожск – Невская Дубровка, пересекая ее.

От точки 54 до точки 57 по границе полосы отвода железной дороги Санкт-Петербург – Всеволожск – Невская Дубровка.

От точки 57 до точки 109, не пересекая полосу отвода железной дороги Санкт-Петербург – Всеволожск – Невская Дубровка, по границам лесных кварталов 150, 119, 120, 121, 122, 123, 124 Морозовского участкового лесничества Всеволожского лесничества, далее по линии, соединяющей точки, пересекая лесные кварталы 110, 111 Морозовского участкового лесничества Всеволожского лесничества.

По смежеству с Рахьинским городским поселением

От точки 109 до точки 134 по границам лесных кварталов 111, 112, 113, 105, 106, 107, 108, 109 Морозовского участкового лесничества Всеволожского лесничества.

От точки 134 до точки 240 по линиям, последовательно соединяющим точки, до береговой линии Ладожского озера.

От точки 240 до точки 512 по береговой линии Ладожского озера.

От точки 512 до точки 523 по линиям, последовательно соединяющим точки по акватории реки Нева.

По смежеству с Кировским муниципальным районом

От точки 523 до точки 1 по границе муниципального района.

4.12. ТЕКСТОВОЕ ОПИСАНИЕ ГРАНИЦЫ МУНИЦИПАЛЬНОГО ОБРАЗОВАНИЯ МУРИНСКОЕ ГОРОДСКОЕ ПОСЕЛЕНИЕ ВСЕВОЛОЖСКОГО МУНИЦИПАЛЬНОГО РАЙОНА ЛЕНИНГРАДСКОЙ ОБЛАСТИ

4.12.1. Описание местоположения точки 1

Точка 1 расположена на пересечении северной границы полосы отвода автомобильной дороги общего пользования федерального значения А-118 Кольцевая автомобильная дорога вокруг г. Санкт-Петербурга и продолжения западной границы полосы отвода Воронцовского бульвара города Мурино Муринского городского поселения Всеволожского муниципального района Ленинградской области.

4.12.2. Описание прохождения границы

По смежеству с Бугровским городским поселением

От точки 1 до точки 184 по линиям, последовательно соединяющим точки, до полосы отвода железной дороги Санкт-Петербург – Кузнечное – Хийтола – Сортавала, не пересекая ее.

По смежеству с Кузьмоловским городским поселением

От точки 184 до точки 195 по границе полосы отвода железной дороги Санкт-Петербург – Кузнечное – Хийтола – Сортавала до полосы отвода подъездной железной дороги, пересекая ее.

По смежеству с Новодевяткиным сельским поселением

От точки 195 до точки 205, пересекая полосу отвода железной дороги Санкт-Петербург – Кузнечное – Хийтола – Сортавала, по границе полосы отвода железной дороги Санкт-Петербург – Кузнечное – Хийтола – Сортавала до реки Охта, не пересекая ее.

От точки 205 до точки 308, не пересекая полосу отвода железной дороги Санкт-Петербург – Кузнечное – Хийтола – Сортавала, по береговой линии реки Охта.

От точки 308 до точки 311, не пересекая реку Охта, по линиям, последовательно соединяющим точки, до полосы отвода автомобильной дороги общего пользования регионального значения 41К-065 Санкт-Петербург – Матокса, пересекая ее.

От точки 311 до точки 315 по границе полосы отвода автомобильной дороги общего пользования регионального значения 41К-065 Санкт-Петербург – Матокса до полосы отвода автомобильной дороги местного значения, не пересекая ее.

От точки 315 до точки 325, не пересекая полосу отвода автомобильной дороги общего пользования регионального значения 41К-065 Санкт-Петербург – Матокса, по границе полосы отвода автомобильной дороги местного значения.

От точки 325 до точки 469, не пересекая полосу отвода автомобильной дороги местного значения, по линиям, последовательно соединяющим точки.

По смежеству с Кузьмоловским городским поселением

От точки 469 до точки 472 по линиям, последовательно соединяющим точки, до полосы отвода автомобильной дороги местного значения, не пересекая ее.

По смежеству с Всеволожским городским поселением

От точки 472 до точки 487 по границе полосы отвода автомобильной дороги местного значения.

От точки 487 до точки 502, не пересекая полосу отвода автомобильной дороги местного значения, по линиям, последовательно соединяющим точки.

По смежеству с Санкт-Петербургом

От точки 502 до точки 1 по границе Ленинградской области.

4.13. ТЕКСТОВОЕ ОПИСАНИЕ ГРАНИЦЫ МУНИЦИПАЛЬНОГО ОБРАЗОВАНИЯ НОВОДЕВЯТКИНСКОЕ СЕЛЬСКОЕ ПОСЕЛЕНИЕ ВСЕВОЛОЖСКОГО МУНИЦИПАЛЬНОГО РАЙОНА ЛЕНИНГРАДСКОЙ ОБЛАСТИ

4.13.1. Описание местоположения точки 1

Точка 1 расположена на пересечении северной границы полосы отвода подъездной железной дороги и восточной границы полосы отвода железной дороги Санкт-Петербург – Кузнечное – Хийтола – Сортавала.

4.13.2. Описание прохождения границы

По смежеству с Кузьмоловским городским поселением

От точки 1 до точки 19 по границе полосы отвода подъездной железной дороги до границы полосы отвода автомобильной дороги общего пользования регионального значения 41К-065 Санкт-Петербург – Матокса, пересекая ее.

От точки 19 до точки 22, не пересекая полосу отвода подъездной железной дороги, по границе полосы отвода автомобильной дороги общего пользования регионального значения 41К-065 Санкт-Петербург – Матокса.

От точки 22 до точки 24, не пересекая полосу отвода автомобильной дороги общего пользования регионального значения 41К-065 Санкт-Петербург – Матокса, по линиям, последовательно соединяющим точки.

По смежеству с Муринским городским поселением

От точки 24 до точки 168 по линиям, последовательно соединяющим точки, до полосы отвода автомобильной дороги местного значения, не пересекая ее.

От точки 168 до точки 178 по границе полосы отвода автомобильной дороги местного значения до полосы отвода автомобильной дороги общего пользования регионального значения 41К-065 Санкт-Петербург – Матокса, не пересекая ее.

От точки 178 до точки 182, не пересекая полосу отвода автомобильной дороги местного значения, по границе полосы отвода автомобильной дороги общего пользования регионального значения 41К-065 Санкт-Петербург – Матокса.

От точки 182 до точки 185, пересекая полосу отвода автомобильной дороги общего пользования регионального значения 41К-065 Санкт-Петербург – Матокса, по линиям, последовательно соединяющим точки, до реки Охта, не пересекая ее.

От точки 185 до точки 288 по береговой линии реки Охта до полосы отвода железной дороги Санкт-Петербург – Кузнечное – Хийтола – Сортавала, не пересекая ее.

От точки 288 до точки 1, не пересекая реку Охта, по границе полосы отвода железной дороги Санкт-Петербург – Кузнечное – Хийтола – Сортавала до полосы отвода подъездной железной дороги, пересекая ее.

4.14. ТЕКСТОВОЕ ОПИСАНИЕ ГРАНИЦЫ МУНИЦИПАЛЬНОГО ОБРАЗОВАНИЯ РАХЬИНСКОЕ ГОРОДСКОЕ ПОСЕЛЕНИЕ ВСЕВОЛОЖСКОГО МУНИЦИПАЛЬНОГО РАЙОНА ЛЕНИНГРАДСКОЙ ОБЛАСТИ

4.14.1. Описание местоположения точки 1

Точка 1 расположена в месте истока реки Нева из Шлиссельбургской губы Ладожского озера на линии, равноудаленной от берегов реки Нева, на расстоянии 140 метров от острова Ореховый по направлению на север.

4.14.2. Описание прохождения границы

По смежеству с Морозовским городским поселением

От точки 1 до точки 12 по линиям, последовательно соединяющим точки, до береговой линии Ладожского озера.

От точки 12 до точки 284 по береговой линии Ладожского озера.

От точки 284 до точки 390 по линиям, последовательно соединяющим точки, до границы лесного квартала 109 Морозовского участкового лесничества Всеволожского лесничества.

От точки 390 до точки 416 по границам лесных кварталов 109, 108, 107, 106, 105, 113, 112, 111 Морозовского участкового лесничества Всеволожского лесничества.

По смежеству с Щегловским сельским поселением

От точки 416 до точки 477 по границам лесных кварталов 117, 116, 115, 108, 100, 88, 87 Вагановского участкового лесничества Всеволожского лесничества, далее по линиям, последовательно соединяющим точки (исключая земельные участки с кадастровыми номерами 47:07:0957007:1294, 47:07:0957007:1295, 47:07:0957007:1296), далее по границам лесных кварталов 18, 17, 15, 13 Морозовского участкового лесничества Всеволожского лесничества.

От точки 477 до точки 518 по линиям, последовательно соединяющим точки, до полосы отвода железной дороги Всеволожск – Ладожское озеро, не пересекая ее.

По смежеству с Романовским сельским поселением

От точки 518 до точки 538 по границе полосы отвода железной дороги Всеволожск – Ладожское озеро.

От точки 538 до точки 577, пересекая полосу отвода железной дороги Всеволожск – Ладожское озеро, по границе лесного квартала 48 Всеволожского участкового лесничества Всеволожского лесничества, далее по линиям, последовательно соединяющим точки, до полосы отвода автомобильной дороги общего пользования регионального значения 41К-326 спецподъезд Проба км 117+060, далее, пересекая по линиям, последовательно соединяющим точки, полосу отвода автомобильной дороги общего пользования регионального значения 41К-326 спецподъезд Проба км 117+060, по границе полосы отвода автомобильной дороги общего пользования регионального значения 41К-326

спецподъезд Проба км 117+060, далее по линиям, последовательно соединяющим точки (включая территорию населенного пункта деревня Проба Рахьинского городского поселения Всеволожского муниципального района Ленинградской области (реестровый номер 47:07-4.72) и земельные участки с кадастровыми номерами 47:07:0904001:606 и 47:07:0904001:605).

От точки 577 до точки 741 по границе населенного пункта деревня Проба Рахьинского городского поселения Всеволожского муниципального района Ленинградской области (реестровый номер 47:07-4.72) до полосы отвода автомобильной дороги общего пользования регионального значения 41К-202 Проба – Лепсари – Борисова Грива, не пересекая ее, далее по границе полосы отвода автомобильной дороги общего пользования регионального значения 41К-202 Проба – Лепсари – Борисова Грива, далее, пересекая полосу отвода автомобильной дороги общего пользования регионального значения 41К-202 Проба – Лепсари – Борисова Грива, по границе полосы отвода автомобильной дороги общего пользования регионального значения 41К-202 Проба – Лепсари – Борисова Грива до линии, равноудаленной от берегов реки Лепсари, далее по линии, равноудаленной от берегов реки Лепсари, до полосы отвода автомобильной дороги общего пользования регионального значения 41К-202 Проба – Лепсари – Борисова Грива, не пересекая ее, далее по границе полосы отвода автомобильной дороги общего пользования регионального значения 41К-202 Проба – Лепсари – Борисова Грива.

От точки 741 до точки 1131, пересекая полосу отвода автомобильной дороги общего пользования регионального значения 41К-202 Проба – Лепсари – Борисова Грива, по границе полосы отвода автомобильной дороги общего пользования регионального значения 41К-202 Проба – Лепсари – Борисова Грива до юго-восточной береговой линии реки Лепсари (Ириновский канал), далее по юго-восточной береговой линии реки Лепсари (Ириновский канал), далее, пересекая реку Лепсари (Ириновский канал), по границе земельного участка с кадастровым номером 47:07:0941002:324, далее по береговой линии реки Лепсари (Ириновский канал) до реки Морья, не пересекая ее, далее по береговой линии реки Морья, далее по береговой линии реки Рагозинка до полосы отвода автомобильной дороги местного значения, не пересекая ее.

По смежеству с Токсовским городским поселением

От точки 1131 до точки 1151, не пересекая реку Рагозинка, по границе полосы отвода автомобильной дороги местного значения до полосы отвода автомобильной дороги общего пользования федерального значения А-181 "Скандинавия" Санкт-Петербург – Выборг – граница с Финляндской Республикой, пересекая ее.

По смежеству с Куйвозовским сельским поселением

От точки 1151 до точки 1183, не пересекая полосу отвода автомобильной дороги местного значения, по границе полосы отвода автомобильной дороги общего пользования федерального значения А-181 "Скандинавия" Санкт-Петербург – Выборг – граница с Финляндской Республикой.

От точки 1183 до точки 1216, не пересекая полосу отвода автомобильной дороги общего пользования федерального значения А-181 "Скандинавия" Санкт-Петербург – Выборг – граница с Финляндской Республикой, по линиям, последовательно соединяющим точки.

От точки 1216 до точки 1599 по линиям, последовательно соединяющим точки.

По смежеству с Приозерским муниципальным районом

От точки 1599 до точки 1601 по границе муниципального района.

По смежеству с Кировским муниципальным районом

От точки 1601 до точки 1 по границе муниципального района.

4.15. ТЕКСТОВОЕ ОПИСАНИЕ ГРАНИЦЫ МУНИЦИПАЛЬНОГО ОБРАЗОВАНИЯ РОМАНОВСКОЕ СЕЛЬСКОЕ ПОСЕЛЕНИЕ ВСЕВОЛОЖСКОГО МУНИЦИПАЛЬНОГО РАЙОНА ЛЕНИНГРАДСКОЙ ОБЛАСТИ

4.15.1. Описание местоположения точки 1

Точка 1 расположена на пересечении северной береговой полосы реки Рагозинка и восточной границы полосы отвода автомобильной дороги местного значения.

4.15.2. Описание прохождения границы

По смежеству с Рахьинским городским поселением

От точки 1 до точки 391, не пересекая полосу отвода автомобильной дороги местного значения, по береговой линии реки Рагозинка, далее по береговой линии реки Морья до реки Лепсари (Ириновский канал), не пересекая ее, далее по береговой линии реки Лепсари (Ириновский канал) до земельного участка с кадастровым номером 47:07:0941002:324, далее по границе земельного участка с кадастровым номером 47:07:0941002:324 до реки Лепсари (Ириновский канал), пересекая ее, далее по юго-восточной береговой линии реки Лепсари (Ириновский канал) до полосы отвода

автомобильной дороги общего пользования регионального значения 41К-202 Проба – Лепсари – Борисова Грива, не пересекая ее, далее по границе полосы отвода автомобильной дороги общего пользования регионального значения 41К-202 Проба – Лепсари – Борисова Грива.

От точки 391 до точки 555, пересекая полосу отвода автомобильной дороги общего пользования регионального значения 41К-202 Проба – Лепсари – Борисова Грива, далее по границе полосы отвода автомобильной дороги общего пользования регионального значения 41К-202 Проба – Лепсари – Борисова Грива до линии, равноудаленной от берегов реки Лепсари, далее по линии, равноудаленной от берегов реки Лепсари, до юго-восточной границы полосы отвода автомобильной дороги общего пользования регионального значения 41К-202 Проба – Лепсари – Борисова Грива, далее по границе полосы отвода автомобильной дороги общего пользования регионального значения 41К-202 Проба – Лепсари – Борисова Грива до границы населенного пункта деревня Проба Рахьинского городского поселения Всеволожского муниципального района Ленинградской области (реестровый номер 47:07-4.72), далее, пересекая полосу отвода автомобильной дороги общего пользования регионального значения 41К-202 Проба – Лепсари – Борисова Грива, по границе полосы отвода автомобильной дороги общего пользования регионального значения 41К-202 Проба – Лепсари – Борисова Грива до границы населенного пункта деревня Проба Рахьинского городского поселения Всеволожского муниципального района Ленинградской области (реестровый номер 47:07-4.72), далее по границе населенного пункта деревня Проба Рахьинского городского поселения Всеволожского муниципального района Ленинградской области (реестровый номер 47:07-4.72).

От точки 555 до точки 594 по линиям, последовательно соединяющим точки (исключая территорию населенного пункта деревня Проба Рахьинского городского поселения Всеволожского муниципального района Ленинградской области (реестровый номер 47:07-4.72) и земельные участки с кадастровыми номерами 47:07:0904001:606 и 47:07:0904001:605), до полосы отвода автомобильной дороги общего пользования регионального значения 41К-326 спецподъезд Проба км 117+060, далее по границе полосы отвода автомобильной дороги общего пользования регионального значения 41К-326 спецподъезд Проба км 117+060, далее по линиям, последовательно соединяющим точки, до границы лесного квартала 48 Всеволожского участкового лесничества Всеволожского лесничества, далее по границе лесного квартала 48 Всеволожского участкового лесничества Всеволожского лесничества до полосы отвода железной дороги Всеволожск – Ладожское озеро, пересекая ее.

От точки 594 до точки 614 по границе полосы отвода железной дороги Всеволожск – Ладожское озеро.

По смежеству с Щегловским сельским поселением

От точки 614 до точки 636 по границе полосы отвода железной дороги Всеволожск – Ладожское озеро до границы населенного пункта поселок при железнодорожной станции Корнево Романовского сельского поселения Всеволожского муниципального района Ленинградской области (реестровый номер 47:07-4.318).

От точки 636 до точки 671, не пересекая полосу отвода железной дороги Всеволожск – Ладожское озеро, по границе населенного пункта поселок при железнодорожной станции Корнево Романовского сельского поселения Всеволожского муниципального района Ленинградской области (реестровый номер 47:07-4.318) до границы лесного квартала 28 Всеволожского участкового лесничества Всеволожского лесничества, далее по границе лесного квартала 28 Всеволожского участкового лесничества Всеволожского лесничества до границы населенного пункта поселок Щеглово Щегловского сельского поселения Всеволожского муниципального района Ленинградской области (реестровый номер 47:07-4.14), далее по границе населенного пункта поселок Щеглово Щегловского сельского поселения Всеволожского муниципального района Ленинградской области (реестровый номер 47:07-4.14), далее по границе населенного пункта поселок при железнодорожной станции Корнево Романовского сельского поселения Всеволожского муниципального района Ленинградской области (реестровый номер 47:07-4.318).

От точки 671 до точки 725 по линиям, последовательно соединяющим точки, до полосы отвода железной дороги Всеволожск – Ладожское озеро, не пересекая ее.

От точки 725 до точки 765 по границе полосы отвода железной дороги Всеволожск – Ладожское озеро.

По смежеству с Всеволожским городским поселением

От точки 765 до точки 818, пересекая полосу отвода железной дороги Всеволожск – Ладожское озеро, по границе населенного пункта поселок Романовка Романовского сельского поселения Всеволожского муниципального района Ленинградской области (реестровый номер 47:07-4.5).

От точки 818 до точки 853 по линиям, последовательно соединяющим точки, до границы населенного пункта город Всеволожск Всеволожского городского поселения Всеволожского муниципального района Ленинградской области (реестровый номер 47:00-4.30), далее по границе населенного пункта город Всеволожск Всеволожского городского поселения Всеволожского муниципального района Ленинградской области (реестровый номер 47:00-4.30).

От точки 853 до точки 895 по линиям, последовательно соединяющим точки (включая участки ДНП "Спутник"), до полосы отвода автомобильной дороги местного значения, не пересекая ее.

От точки 895 до точки 947 по границе полосы отвода автомобильной дороги местного значения до полосы отвода автомобильной дороги местного значения, не пересекая ее.

По смежеству с Токсовским городским поселением

От точки 947 до точки 1 по границе полосы отвода автомобильной дороги местного значения до реки Рагозинка, пересекая ее.

4.16. ТЕКСТОВОЕ ОПИСАНИЕ ГРАНИЦЫ МУНИЦИПАЛЬНОГО ОБРАЗОВАНИЯ СВЕРДЛОВСКОЕ ГОРОДСКОЕ ПОСЕЛЕНИЕ ВСЕВОЛОЖСКОГО МУНИЦИПАЛЬНОГО РАЙОНА ЛЕНИНГРАДСКОЙ ОБЛАСТИ

4.16.1. Описание местоположения точки 1

Точка 1 расположена на пересечении северной границы полосы отвода автомобильной дороги общего пользования федерального значения Р-21 "Кола" Санкт-Петербург – Петрозаводск – Мурманск – Печенга – граница с Королевством Норвегия и продолжения западной границы населенного пункта город Кудрово Заневского городского поселения Всеволожского муниципального района Ленинградской области (реестровый номер 47:07-4.43).

4.16.2. Описание прохождения границы

По смежеству с Заневским городским поселением

От точки 1 до точки 41 по северной границе полосы отвода автомобильной дороги общего пользования федерального значения Р-21 "Кола" Санкт-Петербург – Петрозаводск – Мурманск – Печенга – граница с Королевством Норвегия до реки Чёрная, не пересекая ее.

По смежеству с Колтушским городским поселением

От точки 41 до точки 85, не пересекая полосу отвода автомобильной дороги общего пользования федерального значения Р-21 "Кола" Санкт-Петербург – Петрозаводск – Мурманск – Печенга – граница с Королевством Норвегия, по береговой линии реки Чёрная (исключая земельные участки с кадастровыми номерами 47:07:1045002:9, 47:07:1045002:10, 47:07:1045002:11).

От точки 85 до точки 123, не пересекая реку Чёрная, по границам лесных кварталов 29, 34, 95, 96 Невского участкового лесничества Всеволожского лесничества (включая земельные участки СНТ "Уткина Заводь") до полосы отвода автомобильной дороги местного значения, пересекая ее.

От точки 123 до точки 137 по границе полосы отвода автомобильной дороги местного значения до полосы отвода автомобильной дороги общего пользования регионального значения 41К-078 Санкт-Петербург – завод имени Свердлова – Всеволожск, пересекая ее.

От точки 137 до точки 141 по границе полосы отвода автомобильной дороги общего пользования регионального значения 41К-078 Санкт-Петербург – завод имени Свердлова – Всеволожск.

От точки 141 до точки 149, не пересекая полосу отвода автомобильной дороги общего пользования регионального значения 41К-078 Санкт-Петербург – завод имени Свердлова – Всеволожск, по линиям, последовательно соединяющим точки, до полосы отвода автомобильной дороги общего пользования регионального значения 41К-307 Мяглово – Кузьминки, пересекая ее.

От точки 149 до точки 165 по границе полосы отвода автомобильной дороги общего пользования регионального значения 41К-307 Мяглово – Кузьминки.

От точки 165 до точки 239, не пересекая полосу отвода автомобильной дороги общего пользования регионального значения 41К-307 Мяглово – Кузьминки, по границе лесного квартала 78 Невского участкового лесничества Всеволожского лесничества, далее по линиям, последовательно соединяющим точки (включая земельные участки садового массива "Северная Самарка"), до границы лесного квартала 73 Невского участкового лесничества Всеволожского лесничества, далее по границам лесных кварталов 73, 79 Невского участкового лесничества Всеволожского лесничества до полосы отвода автомобильной дороги общего пользования регионального значения 41К-307 Мяглово – Кузьминки, пересекая ее.

От точки 239 до точки 296 по границе полосы отвода автомобильной дороги общего пользования регионального значения 41К-307 Мяглово – Кузьминки до границы земельного участка с кадастровым номером 47:07:1045001:5.

От точки 296 до точки 306, не пересекая полосу отвода автомобильной дороги общего пользования регионального значения 41К-307 Мяглово – Кузьминки, по границе земельного участка с кадастровым номером 47:07:1045001:5, исключая его, далее по границе земельного участка с кадастровым номером 47:07:0604007:11, включая его, далее по границе земельного участка с кадастровым номером 47:07:1045001:5, исключая его, далее по линии, соединяющей точки.

По смежеству с Кировским муниципальным районом

От точки 306 до точки 394 по границе муниципального района.

По смежеству с Санкт-Петербургом

От точки 394 до точки 1 по границе Ленинградской области.

4.17. ТЕКСТОВОЕ ОПИСАНИЕ ГРАНИЦЫ МУНИЦИПАЛЬНОГО ОБРАЗОВАНИЯ СЕРТОЛОВСКОЕ ГОРОДСКОЕ ПОСЕЛЕНИЕ ВСЕВОЛОЖСКОГО МУНИЦИПАЛЬНОГО РАЙОНА ЛЕНИНГРАДСКОЙ ОБЛАСТИ

4.17.1. Описание местоположения точки 1

Точка 1 расположена на пересечении южной береговой линии реки Сестра и западной границы лесного квартала 55 Меднозаводского участкового лесничества Всеволожского лесничества.

4.17.2. Описание прохождения границы

По смежеству с Юкковским сельским поселением

От точки 1 до точки 265 по границе лесного квартала 55 Меднозаводского участкового лесничества Всеволожского лесничества, далее по линиям, последовательно соединяющим точки, до юго-западной границы лесного квартала 57 Меднозаводского участкового лесничества Всеволожского лесничества, далее по границе лесного квартала 57 Меднозаводского участкового лесничества Всеволожского лесничества, далее по линиям, последовательно соединяющим точки (включая земельные участки ДПК "Поляна"), до полосы отвода автомобильной дороги общего пользования регионального значения 41А-180 Парголово – Огоньки, не пересекая ее.

От точки 265 до точки 342 по границе полосы отвода автомобильной дороги общего пользования регионального значения 41А-180 Парголово – Огоньки до границы населенного пункта город Сертолово Сертоловского городского поселения Всеволожского муниципального района Ленинградской области (реестровый номер 47:08-4.203).

От точки 342 до точки 390, пересекая полосу отвода автомобильной дороги общего пользования регионального значения 41А-180 Парголово – Огоньки, по границе населенного пункта город Сертолово Сертоловского городского поселения Всеволожского муниципального района Ленинградской области (реестровый номер 47:08-4.203), далее по линиям, последовательно соединяющим точки, до северной границы лесного квартала 98 Меднозаводского участкового лесничества Всеволожского лесничества, далее по границе лесного квартала 98 Меднозаводского участкового лесничества Всеволожского лесничества, далее по линиям, последовательно соединяющим точки, до южной границы лесного квартала 45 Осинорощинского участкового лесничества Всеволожского лесничества.

От точки 390 до точки 410 по границам лесных кварталов 45, 46, 47, 48, 59, 70 (включая земельные участки ДПК "Ветеран-1") Осинорощинского участкового лесничества Всеволожского лесничества до полосы отвода автомобильной дороги общего пользования регионального значения 41К-074 Песочное – Киссолово, пересекая ее.

От точки 410 до точки 412 по границе полосы отвода автомобильной дороги общего пользования регионального значения 41К-074 Песочное – Киссолово.

От точки 412 до точки 444, не пересекая полосу отвода автомобильной дороги общего пользования регионального значения 41К-074 Песочное – Киссолово, по границе лесного квартала 84 Осинорощинского участкового лесничества Всеволожского лесничества до границы населенного пункта город Сертолово Сертоловского городского поселения Всеволожского муниципального района Ленинградской области (реестровый номер 47:08-4.203).

От точки 444 до точки 557 по границе населенного пункта город Сертолово Сертоловского городского поселения Всеволожского муниципального района Ленинградской области (реестровый номер 47:08-4.203), далее по линии, соединяющей точки, до границы населенного пункта город Сертолово Сертоловского городского поселения Всеволожского муниципального района Ленинградской области (реестровый номер 47:08-4.203), далее по границе населенного пункта город Сертолово Сертоловского городского поселения Всеволожского муниципального района Ленинградской области (реестровый номер 47:08-4.203) (включая земельный участок с кадастровым номером 47:08:0103007:1), далее по линиям, последовательно соединяющим точки, до границы населенного пункта город Сертолово Сертоловского городского поселения Всеволожского муниципального района Ленинградской области (реестровый номер 47:08-4.203).

От точки 557 до точки 605 по границе населенного пункта город Сертолово Сертоловского городского поселения Всеволожского муниципального района Ленинградской области (реестровый номер 47:08-4.203).

По смежеству с Санкт-Петербургом

От точки 605 до точки 1 по границе Ленинградской области.

4.18. ТЕКСТОВОЕ ОПИСАНИЕ ГРАНИЦЫ МУНИЦИПАЛЬНОГО ОБРАЗОВАНИЯ ТОКСОВСКОЕ ГОРОДСКОЕ ПОСЕЛЕНИЕ ВСЕВОЛОЖСКОГО МУНИЦИПАЛЬНОГО РАЙОНА ЛЕНИНГРАДСКОЙ ОБЛАСТИ

4.18.1. Описание местоположения точки 1

Точка 1 расположена на пересечении южной границы полосы отвода автомобильной дороги общего пользования регионального значения 41К-065

Санкт-Петербург – Матокса и южной границы полосы отвода автомобильной дороги общего пользования федерального значения А-181 "Скандинавия" Санкт-Петербург – Выборг – граница с Финляндской Республикой.

4.18.2. Описание прохождения границы

По смежеству с Куйвозовским сельским поселением

От точки 1 до точки 31, не пересекая полосу отвода автомобильной дороги общего пользования регионального значения 41К-065 Санкт-Петербург – Матокса, по северной границе полосы отвода автомобильной дороги общего пользования федерального значения А-181 "Скандинавия" Санкт-Петербург – Выборг – граница с Финляндской Республикой до полосы отвода автомобильной дороги местного значения, пересекая ее.

По смежеству с Рахьинским городским поселением

От точки 31 до точки 49, пересекая полосу отвода автомобильной дороги общего пользования федерального значения А-181 "Скандинавия" Санкт-Петербург – Выборг – граница с Финляндской Республикой, по границе полосы отвода автомобильной дороги местного значения до реки Рогозинка, не пересекая ее.

По смежеству с Романовским сельским поселением

От точки 49 до точки 104, пересекая реку Рогозинка, по границе полосы отвода автомобильной дороги местного значения.

По смежеству с Всеволожским городским поселением

От точки 104 до точки 115 по границе полосы отвода автомобильной дороги местного значения до полосы отвода автомобильной дороги общего пользования регионального значения 41К-066 подъезд к станции Ламбери, пересекая ее.

По смежеству с Кузьмоловским городским поселением

От точки 115 до точки 127, не пересекая полосу отвода автомобильной дороги местного значения, по границе полосы отвода автомобильной дороги общего пользования регионального значения 41К-066 подъезд к станции Ламбери.

От точки 127 до точки 169, не пересекая полосу отвода автомобильной дороги общего пользования регионального значения 41К-066 подъезд к станции Ламбери, по линиям, последовательно соединяющим точки, до полосы отвода железной дороги Санкт-Петербург – Кузнечное – Хийтола – Сортавала, пересекая ее.

От точки 169 до точки 172 по границе полосы отвода железной дороги Санкт-Петербург – Кузнечное – Хийтола – Сортавала.

От точки 172 до точки 244, не пересекая полосу отвода железной дороги Санкт-Петербург – Кузнечное – Хийтола – Сортавала, по линиям, последовательно соединяющим точки, до реки Охта, не пересекая ее.

По смежеству с Бугровским городским поселением

От точки 244 до точки 385, не пересекая реку Охта, по линиям, последовательно соединяющим точки.

От точки 385 до точки 389 по границам лесных кварталов 104, 93, 84 Кавголовского участкового лесничества Всеволожского лесничества.

От точки 389 до точки 426 по линиям, последовательно соединяющим точки, до полосы отвода автомобильной дороги общего пользования регионального значения 41К-066 подъезд к станции Ламбери, не пересекая ее.

По смежеству с Агалатовским сельским поселением

От точки 426 до точки 435, пересекая полосу отвода автомобильной дороги общего пользования регионального значения 41К-066 подъезд к станции Ламбери, по границе полосы отвода автомобильной дороги общего пользования регионального значения 41К-201 подъезд к деревне Кавголово.

От точки 435 до точки 480, не пересекая полосу отвода автомобильной дороги общего пользования регионального значения 41К-201 подъезд к деревне Кавголово, по линиям, последовательно соединяющим точки, до полосы отвода автомобильной дороги общего пользования регионального значения 41К-201 подъезд к деревне Кавголово, не пересекая ее.

От точки 480 до точки 483 по границе полосы отвода автомобильной дороги общего пользования регионального значения 41К-201 подъезд к деревне Кавголово.

По смежеству с Лесколовским сельским поселением

От точки 483 до точки 561, пересекая полосу отвода автомобильной дороги общего пользования регионального значения 41К-201 подъезд к деревне Кавголово, по линиям, последовательно соединяющим точки.

От точки 561 до точки 568 по границам лесных кварталов 19, 20, 21, 22 Кавголовского участкового лесничества Всеволожского лесничества.

От точки 568 до точки 595 по береговой линии озера Кавголовское.

От точки 595 до точки 599 по линиям, последовательно соединяющим точки.

От точки 599 до точки 640 по линиям, последовательно соединяющим точки, до полосы отвода автомобильной дороги общего пользования регионального значения 41К-071 Новое Токсово – автодорога Скотное – Керро, пересекая ее.

От точки 640 до точки 656 по границе полосы отвода автомобильной дороги общего пользования регионального значения 41К-071 Новое Токсово – автодорога Скотное – Керро до полосы отвода автомобильной дороги общего пользования регионального значения 41К-065 Санкт-Петербург – Матокса, пересекая ее.

От точки 656 до точки 1, пересекая полосу отвода автомобильной дороги общего пользования регионального значения 41К-071 Новое Токсово – автодорога Скотное – Керро, по границе полосы отвода автомобильной дороги общего пользования регионального значения 41К-065 Санкт-Петербург – Матокса до полосы отвода автомобильной дороги общего пользования федерального значения А-181 "Скандинавия" Санкт-Петербург – Выборг – граница с Финляндской Республикой, не пересекая ее.

4.19. ТЕКСТОВОЕ ОПИСАНИЕ ГРАНИЦЫ МУНИЦИПАЛЬНОГО ОБРАЗОВАНИЯ ЩЕГЛОВСКОЕ СЕЛЬСКОЕ ПОСЕЛЕНИЕ ВСЕВОЛОЖСКОГО МУНИЦИПАЛЬНОГО РАЙОНА ЛЕНИНГРАДСКОЙ ОБЛАСТИ

4.19.1. Описание местоположения точки 1

Точка 1 расположена на западной границе лесного квартала 147 Чернореченского участкового лесничества Всеволожского лесничества на расстоянии 1,3 км от юго-западного угла лесного квартала 147 Чернореченского участкового лесничества Всеволожского лесничества.

4.19.2. Описание прохождения границы

По смежеству с Всеволожским городским поселением

От точки 1 до точки 27 по линиям, последовательно соединяющим точки (исключая территорию населенного пункта город Всеволожск Всеволожского городского поселения Всеволожского муниципального района Ленинградской области (реестровый номер 47:00-4.30), до полосы отвода автомобильной

дороги местного значения (ул. Автомобильная), далее по северо-восточной границе полосы отвода автомобильной дороги местного значения до полосы отвода железной дороги Санкт-Петербург – Всеволожск – Невская Дубровка, пересекая ее.

От точки 27 до точки 58 по границе населенного пункта поселок при железнодорожной станции Кирпичный Завод Щегловского сельского поселения Всеволожского муниципального района Ленинградской области (реестровый номер 47:07-4.9).

От точки 58 до точки 91 по границе полосы отвода железной дороги Санкт-Петербург – Всеволожск – Невская Дубровка.

От точки 91 до точки 120, пересекая полосу отвода железной дороги Санкт-Петербург – Всеволожск – Невская Дубровка, по границе населенного пункта деревня Плинтовка Щегловского сельского поселения Всеволожского муниципального района Ленинградской области (реестровый номер 47:07-4.25), включая земельный участок с кадастровым номером 47:07:0957003:508(4), до полосы отвода железной дороги Санкт-Петербург – Всеволожск – Невская Дубровка, пересекая ее.

От точки 120 до точки 138 по границе полосы отвода железной дороги Санкт-Петербург – Всеволожск – Невская Дубровка, далее по границе полосы отвода железной дороги Всеволожск – Ладожское озеро.

По смежеству с Романовским сельским поселением

От точки 138 до точки 178 по границе полосы отвода железной дороги Всеволожск – Ладожское озеро.

От точки 178 до точки 232, не пересекая полосу отвода железной дороги Всеволожск – Ладожское озеро, по линиям, последовательно соединяющим точки, до границы населенного пункта поселок при железнодорожной станции Корнево Романовского сельского поселения Всеволожского муниципального района Ленинградской области (реестровый номер 47:07-4.318).

От точки 232 до точки 267 по границе населенного пункта поселок при железнодорожной станции Корнево Романовского сельского поселения Всеволожского муниципального района Ленинградской области (реестровый номер 47:07-4.318), далее по границе населенного пункта поселок Щеглово Щегловского сельского поселения Всеволожского муниципального района Ленинградской области (реестровый номер 47:07-4.14), далее по границе лесного квартала 28 Всеволожского участкового лесничества Всеволожского лесничества до границы населенного пункта поселок при железнодорожной

станции Корнево Романовского сельского поселения Всеволожского муниципального района Ленинградской области (реестровый номер 47:07-4.318), далее по границе населенного пункта поселок при железнодорожной станции Корнево Романовского сельского поселения Всеволожского муниципального района Ленинградской области (реестровый номер 47:07-4.318) до полосы отвода железной дороги Всеволожск – Ладожское озеро, не пересекая ее.

От точки 267 до точки 289 по границе полосы отвода железной дороги Всеволожск – Ладожское озеро.

По смежеству с Рахьинским городским поселением

От точки 289 до точки 330, не пересекая полосу отвода железной дороги Всеволожск – Ладожское озеро, по линиям, последовательно соединяющим точки, до юго-восточной границы лесного квартала 13 Морозовского участкового лесничества Всеволожского лесничества.

От точки 330 до точки 391 по границам лесных кварталов 13, 15, 17, 18 Морозовского участкового лесничества Всеволожского лесничества, далее по линиям, последовательно соединяющим точки (включая земельные участки с кадастровыми номерами 47:07:0957007:1294, 47:07:0957007:1295, 47:07:0957007:1296), далее по границам лесных кварталов 87, 88, 100, 108, 115, 116, 117 Вагановского участкового лесничества Всеволожского лесничества.

По смежеству с Морозовским городским поселением

От точки 391 до точки 442 по линии, соединяющей точки, пересекая лесные кварталы 111, 110, далее по границам лесных кварталов 124, 123, 122, 121, 120, 119, 150 Морозовского участкового лесничества Всеволожского лесничества до полосы отвода железной дороги Санкт-Петербург – Всеволожск – Невская Дубровка, не пересекая ее.

От точки 442 до точки 445 по границе полосы отвода железной дороги Санкт-Петербург – Всеволожск – Невская Дубровка.

От точки 445 до точки 451, пересекая полосу отвода железной дороги Санкт-Петербург – Всеволожск – Невская Дубровка, по границе лесного квартала 173 Морозовского участкового лесничества Всеволожского лесничества.

По смежеству с Колтушским городским поселением

От точки 451 до точки 462 по границам лесных кварталов 173, 172, 171 Морозовского участкового лесничества Всеволожского лесничества, далее по линиям, последовательно соединяющим точки (пересекая лесной квартал 99

Морозовского участкового лесничества Всеволожского лесничества), до реки Каменка, пересекая ее.

От точки 462 до точки 486 по береговой линии реки Каменка.

От точки 486 до точки 1, не пересекая реку Каменка, по линии, соединяющей точки.

4.20. ТЕКСТОВОЕ ОПИСАНИЕ ГРАНИЦЫ МУНИЦИПАЛЬНОГО ОБРАЗОВАНИЯ ЮККОВСКОЕ СЕЛЬСКОЕ ПОСЕЛЕНИЕ ВСЕВОЛОЖСКОГО МУНИЦИПАЛЬНОГО РАЙОНА ЛЕНИНГРАДСКОЙ ОБЛАСТИ

4.20.1. Описание местоположения точки 1

Точка 1 расположена на юго-восточной границе населенного пункта город Сертолово Сертоловского городского поселения Всеволожского муниципального района Ленинградской области (реестровый номер 47:08-4.203) в 260 метрах от западной границы полосы отвода автомобильной дороги общего пользования регионального значения 41К-179 Осиновая Роща – Магистральная по направлению на юго-запад.

4.20.2. Описание прохождения границы

По смежеству с Сертоловским городским поселением

От точки 1 до точки 49 по границе населенного пункта город Сертолово Сертоловского городского поселения Всеволожского муниципального района Ленинградской области (реестровый номер 47:08-4.203).

От точки 49 до точки 162 по линиям, последовательно соединяющим точки, до границы населенного пункта город Сертолово Сертоловского городского поселения Всеволожского муниципального района Ленинградской области (реестровый номер 47:08-4.203), далее по границе населенного пункта город Сертолово Сертоловского городского поселения Всеволожского муниципального района Ленинградской области (реестровый номер 47:08-4.203) (исключая земельный участок с кадастровым номером 47:08:0103007:1), далее по линии, соединяющей точки, до границы населенного пункта город Сертолово Сертоловского городского поселения Всеволожского муниципального района Ленинградской области (реестровый номер 47:08-4.203), далее по границе населенного пункта город Сертолово Сертоловского городского поселения Всеволожского муниципального района Ленинградской области (реестровый номер 47:08-4.203) до границы лесного квартала 84 Осинорощинского участкового лесничества Всеволожского лесничества.

От точки 162 до точки 194 по границе лесного квартала 84 Осинорощинского участкового лесничества Всеволожского лесничества до полосы отвода автомобильной дороги общего пользования регионального значения 41К-074 Песочное – Киссолово, не пересекая ее.

От точки 194 до точки 196 по границе полосы отвода автомобильной дороги общего пользования регионального значения 41К-074 Песочное – Киссолово до границы лесного квартала 70 Осинорощинского участкового лесничества Всеволожского лесничества.

От точки 196 до точки 216, пересекая полосу отвода автомобильной дороги общего пользования регионального значения 41К-074 Песочное – Киссолово, по границам лесных кварталов 70, 59, 48, 47, 46, 45 (исключая земельные участки ДПК "Ветеран-1") Осинорощинского участкового лесничества Всеволожского лесничества.

От точки 216 до точки 264 по линиям, последовательно соединяющим точки, до границы лесного квартала 98 Меднозаводского участкового лесничества Всеволожского лесничества, далее по границе лесного квартала 98 Меднозаводского участкового лесничества Всеволожского лесничества, далее по линиям, последовательно соединяющим точки, до границы населенного пункта город Сертолово Сертоловского городского поселения Всеволожского муниципального района Ленинградской области (реестровый номер 47:08-4.203), далее по границе населенного пункта город Сертолово Сертоловского городского поселения Всеволожского муниципального района Ленинградской области (реестровый номер 47:08-4.203) до полосы отвода автомобильной дороги общего пользования регионального значения 41А-180 Парголово – Огоньки, пересекая ее.

От точки 264 до точки 341 по границе полосы отвода автомобильной дороги общего пользования регионального значения 41А-180 Парголово – Огоньки.

От точки 341 до точки 605, не пересекая полосу отвода автомобильной дороги общего пользования регионального значения 41А-180 Парголово – Огоньки, по линиям, последовательно соединяющим точки (исключая земельные участки ДПК "Поляна"), до границы лесного квартала 57 Меднозаводского участкового лесничества Всеволожского лесничества, далее по границе лесного квартала 57 Меднозаводского участкового лесничества Всеволожского лесничества, далее по линиям, последовательно соединяющим точки, далее по границе лесного квартала 55 Меднозаводского участкового лесничества Всеволожского лесничества.

По смежеству с Санкт-Петербургом

От точки 605 до точки 860 по границе Ленинградской области.

По смежеству с Выборгским муниципальным районом

От точки 860 до точки 2000 по границе муниципального района.

По смежеству с Агалатовским сельским поселением

От точки 2000 до точки 2033 по линиям, последовательно соединяющим точки, до полосы отвода автомобильной дороги местного значения, не пересекая ее, далее по границе полосы отвода автомобильной дороги местного значения.

От точки 2033 до точки 2220, пересекая полосу отвода автомобильной дороги местного значения, по линиям, последовательно соединяющим точки, до границы зоны с особыми условиями использования территории – охранной зоны вдольтрассовой ВЛ 10 кВ протяженностью 288 км (реестровый номер 47:07-6.207), далее по границе зоны с особыми условиями использования территории – охранной зоны вдольтрассовой ВЛ 10 кВ протяженностью 288 км (реестровый номер 47:07-6.207) до границы земельного участка с кадастровым номером 47:07:0000000:97162/2, далее по границам земельных участков с кадастровыми номерами 47:07:0000000:97162/2, 47:07:0482001:56, 47:07:0482001:276, 47:07:0000000:97163/3 до границы зоны с особыми условиями использования территории – охранной зоны вдольтрассовой ВЛ 10 кВ протяженностью 288 км (реестровый номер 47:07-6.207), далее по границе зоны с особыми условиями использования территории – охранной зоны вдольтрассовой ВЛ 10 кВ протяженностью 288 км (реестровый номер 47:07-6.207), далее по линиям, последовательно соединяющим точки, до береговой линии реки Харвази, не пересекая ее.

От точки 2220 до точки 2887 по береговой линии реки Харвази до границы населенного пункта деревня Сарженка Юкковского сельского поселения Всеволожского муниципального района Ленинградской области (реестровый номер 47:07-4.307), далее по границе населенного пункта деревня Сарженка Юкковского сельского поселения Всеволожского муниципального района Ленинградской области (реестровый номер 47:07-4.307).

От точки 2887 до точки 2897 по границе полосы отвода автомобильной дороги общего пользования регионального значения 41К-074 Песочное – Киссолово.

От точки 2897 до точки 2909, пересекая полосу отвода автомобильной дороги общего пользования регионального значения 41К-074 Песочное – Киссолово, по линиям, последовательно соединяющим точки, до границы населенного пункта деревня Вартемяги Агалатовского сельского поселения

Всеволожского муниципального района Ленинградской области (реестровый номер 47:07-4.78), далее по границе населенного пункта деревня Вартемяги Агалатовского сельского поселения Всеволожского муниципального района Ленинградской области (реестровый номер 47:07-4.78), далее по линии, соединяющей точки, пересекая лесной квартал 83 Осинорощинского участкового лесничества Всеволожского лесничества.

От точки 2909 до точки 2925 по границе лесного квартала 83 Осинорощинского участкового лесничества Всеволожского лесничества до полосы отвода автомобильной дороги общего пользования регионального значения 41К-179 Осиновая Роща – Магистральная, далее, пересекая полосу отвода автомобильной дороги общего пользования регионального значения 41К-179 Осиновая Роща – Магистральная, по линиям, последовательно соединяющим точки, до границы лесного квартала 95 Осинорощинского участкового лесничества Всеволожского лесничества.

От точки 2925 до точки 2947 по границам лесных кварталов 95, 98, 106, 113 Осинорощинского участкового лесничества Всеволожского лесничества.

По смежеству с Бугровским городским поселением

От точки 2947 до точки 2990 по границам лесных кварталов 120, 125, 130 (исключая территорию населенного пункта деревня Мендсары Бугровского городского поселения Всеволожского муниципального района Ленинградской области (реестровый номер 47:07-4.90) Осинорощинского участкового лесничества Всеволожского лесничества.

От точки 2990 до точки 3042 по линиям, последовательно соединяющим точки, до границы населенного пункта деревня Юкки Юкковского сельского поселения Всеволожского муниципального района Ленинградской области (реестровый номер 47:07-4.20).

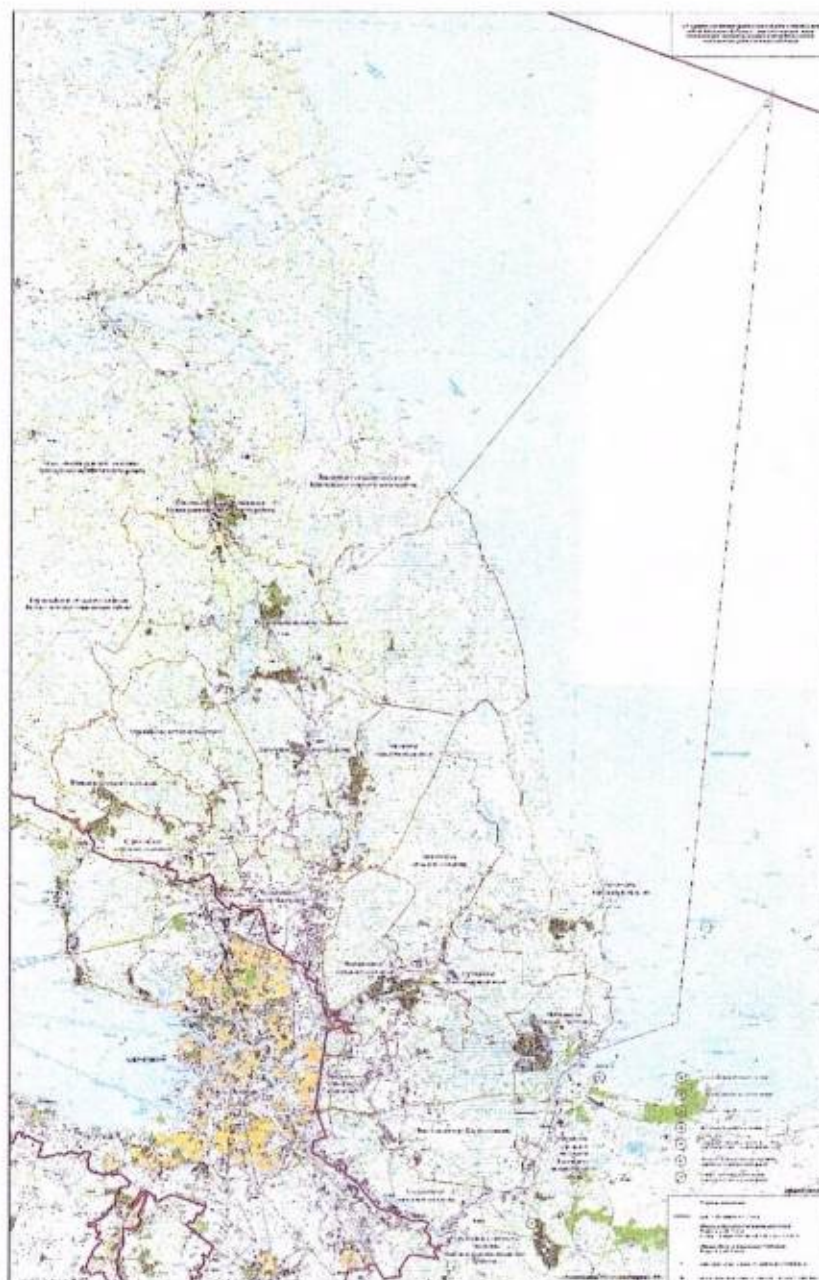
От точки 3042 до точки 3167 по границе населенного пункта деревня Юкки Юкковского сельского поселения Всеволожского муниципального района Ленинградской области (реестровый номер 47:07-4.20).

По смежеству с Санкт-Петербургом

От точки 3167 до точки 1 по границе Ленинградской области.

4.21. ГРАФИЧЕСКОЕ ОПИСАНИЕ ГРАНИЦЫ ВСЕВОЛОЖСКОГО МУНИЦИПАЛЬНОГО РАЙОНА ЛЕНИНГРАДСКОЙ ОБЛАСТИ И ГРАФИЧЕСКОЕ ОПИСАНИЕ ГРАНИЦ МУНИЦИПАЛЬНЫХ

ОБРАЗОВАНИЙ, ВХОДЯЩИХ В СОСТАВ ВСЕВОЛОЖСКОГО МУНИЦИПАЛЬНОГО РАЙОНА ЛЕНИНГРАДСКОЙ ОБЛАСТИ



Статья 3

Настоящий областной закон вступает в силу по истечении 10 дней после дня его официального опубликования.

Губернатор
Ленинградской области



А. Дрозденко

Санкт-Петербург
2 ноября 2024 года
№ 149-оз