

**МИНИСТЕРСТВО АРХИТЕКТУРЫ И ГРАДОСТРОИТЕЛЬСТВА
КУРСКОЙ ОБЛАСТИ**

Р Е Ш Е Н И Е

«23» апреля 2025 года

№ 01-12/ 67

г. Курск

**О внесении изменений в Генеральный план
муниципального образования «Высоцкий сельсовет»
Медвенского района Курской области**

В соответствии с Градостроительным кодексом Российской Федерации, Законом Курской области от 7 декабря 2021 года № 109-ЗКО «О перераспределении отдельных полномочий между органами местного самоуправления поселений, муниципальных районов Курской области и органами государственной власти Курской области в области градостроительной деятельности», постановлением Администрации Курской области от 02.03.2022 № 180-па «Об утверждении Положения о порядке подготовки и утверждения проектов документов территориального планирования городских и сельских поселений Курской области» Министерство архитектуры и градостроительства Курской области РЕШИЛО:

Утвердить прилагаемые изменения, которые вносятся в Генеральный план муниципального образования «Высоцкий сельсовет» Медвенского района Курской области, утвержденный решением Собрания депутатов Высоцкого сельсовета Медвенского района Курской области от 15.12.2015 года № 8/32 (в редакции решения комитета архитектуры и градостроительства Курской области от 16 мая 2024 года № 01-12/123).

Исполняющий
обязанности министра,
главного архитектора
Курской области

Г.А. Концедалова

УТВЕРЖДЕНЫ
решением Министерства архитектуры и
градостроительства Курской области
от «23» апреля 2025 года № 01-12/ 67

ИЗМЕНЕНИЯ,
которые вносятся в Генеральный план муниципального
образования «Высоцкий сельсовет» Медвенского района Курской
области, утвержденный решением Собрании депутатов Высоцкого
сельсовета Медвенского района Курской области
от 15.12.2015 года № 8/32

1. В Томе 1 «Положение о территориальном планировании»:
 - 1) в подразделе «Состав проектных материалов» раздела «Введение»:
абзац третий исключить;
после абзаца четвертого дополнить абзацем следующего содержания:
«3. Параметры функциональных зон, а также сведения о планируемых для размещения в них объектах федерального значения, объектах регионального значения и объектах местного значения.»;
абзац седьмой исключить;
абзацы пятнадцатый и шестнадцатый заменить текстом следующего содержания:
«Карта объектов транспортной и инженерной инфраструктур;
Карта современного использования территории;
Карта использования территории с отображением зон с особыми условиями использования территорий.»;
 - 2) раздел 1 «Цели и задачи территориального планирования муниципального образования «Высоцкий сельсовет» Медвенского района Курской области» исключить;
 - 3) в разделе 2 «Перечень мероприятий по территориальному планированию в целях размещения объектов местного значения»:
 - а) таблицу 2.1.1 «Перечень планируемых объектов в области транспортной инфраструктуры» подраздела 2.1 «Мероприятия пространственного развития в области транспортной инфраструктуры» изложить в следующей редакции:

«Таблица 2.1.1. Перечень планируемых объектов в области транспортной инфраструктуры»

№ п/п	Наименование объекта	Местонахождения объекта	Характеристика объекта	Срок реализации	Характеристика зон с особыми условиями использования территорий
1	Автомобильная дорога (строительство)	Курская область, Медвенский район, муниципальное образование «Высоцкий сельсовет», д. Спасское д. 1 - д. 16	Линейный объект протяженностью 0,6 км	Расчетный срок	Не устанавливается
2	Автомобильная дорога (строительство)	Курская область, Медвенский район, муниципальное образование «Высоцкий сельсовет», д. Спасское д. 31 - д. 66, д. 54 – д. 76	Линейный объект протяженностью 1,059 км	Расчетный срок	Не устанавливается

»;

б) дополнить подразделом 2.2 «Мероприятия пространственного развития в области предупреждения возникновения чрезвычайных ситуаций природного и техногенного характера» следующего содержания:

«2.2. Мероприятия пространственного развития в области предупреждения возникновения чрезвычайных ситуаций природного и техногенного характера»

Перечень планируемых объектов в области предупреждения возникновения чрезвычайных ситуаций природного и техногенного характера представлен в таблице 2.2.1.

Таблица 2.2.1. Перечень планируемых объектов в области предупреждения возникновения чрезвычайных ситуаций природного и техногенного характера

№ п/п	Наименование объекта	Местонахождение объекта	Количество объектов	Характеристика объекта	Срок реализации	Наименование функциональной зоны	Характеристика зон с особыми условиями использования территорий
1	2	3	4	5	6	7	8
1.	Устройство оповещения (строительство)	Курская область, Медвенский район, муниципальное образование «Высоцкий сельсовет», д. Андриановка	2	Радиус действия 700 м	Расчетный срок	Зона застройки малоэтажными жилыми домами (до 4 этажей, включая мансардный)	Не устанавливается
2.	Устройство оповещения (строительство)	Курская область, Медвенский район, муниципальное образование «Высоцкий сельсовет», х. Спокоевка	1	Радиус действия 700 м	Расчетный срок	Зона застройки малоэтажными жилыми домами (до 4 этажей, включая мансардный)	Не устанавливается
3.	Устройство оповещения (строительство)	Курская область, Медвенский район, муниципальное образование «Высоцкий сельсовет», х. Свиридов	2	Радиус действия 700 м	Расчетный срок	Зона застройки малоэтажными жилыми домами (до 4 этажей, включая мансардный)	Не устанавливается
4.	Устройство оповещения (строительство)	Курская область, Медвенский район, муниципальное образование «Высоцкий сельсовет», д. 1-я Переверзевка	2	Радиус действия 700 м	Расчетный срок	Зона застройки малоэтажными жилыми домами (до 4 этажей, включая мансардный)	Не устанавливается
5.	Устройство оповещения (строительство)	Курская область, Медвенский район, муниципальное образование «Высоцкий сельсовет»,	1	Радиус действия 700 м	Расчетный срок	Зона застройки малоэтажными жилыми домами	Не устанавливается

1	2	3	4	5	6	7	8
		д. 2-я Переверзевка				(до 4 этажей, включая мансардный)	
6.	Устройство оповещения (строительство)	Курская область, Медвенский район, муниципальное образование «Высоцкий сельсовет», д. Спасское	2	Радиус действия 700 м	Расчетный срок	Зона застройки малоэтажными жилыми домами (до 4 этажей, включая мансардный)	Не устанавливается
7.	Устройство оповещения (строительство)	Курская область, Медвенский район, муниципальное образование «Высоцкий сельсовет», х. Спасские Выселки	1	Радиус действия 700 м	Расчетный срок	Зона застройки малоэтажными жилыми домами (до 4 этажей, включая мансардный)	Не устанавливается
8.	Устройство оповещения (строительство)	Курская область, Медвенский район, муниципальное образование «Высоцкий сельсовет», д. Константиновка	1	Радиус действия 700 м	Расчетный срок	Зона застройки малоэтажными жилыми домами (до 4 этажей, включая мансардный)	Не устанавливается
9.	Устройство оповещения (строительство)	Курская область, Медвенский район, муниципальное образование «Высоцкий сельсовет», х. Кондратьевские Выселки	1	Радиус действия 700 м	Расчетный срок	Зона застройки малоэтажными жилыми домами (до 4 этажей, включая мансардный)	Не устанавливается
10.	Устройство оповещения (строительство)	Курская область, Медвенский район, муниципальное образование «Высоцкий сельсовет», д. Кондратьевка	2	Радиус действия 700 м	Расчетный срок	Зона застройки малоэтажными жилыми домами (до 4 этажей, включая мансардный)	Не устанавливается

1	2	3	4	5	6	7	8
11.	Устройство оповещения (строительство)	Курская область, Медвенский район, муниципальное образование «Высоцкий сельсовет», д. Звягинцево	3	Радиус действия 700 м	Расчетный срок	Зона застройки малоэтажными жилыми домами (до 4 этажей, включая мансардный)	Не устанавливается
12.	Устройство оповещения (строительство)	Курская область, Медвенский район, муниципальное образование «Высоцкий сельсовет», с. Высокое	3	Радиус действия 700 м	Расчетный срок	Зона застройки малоэтажными жилыми домами (до 4 этажей, включая мансардный)	Не устанавливается
13.	Устройство оповещения (строительство)	Курская область, Медвенский район, муниципальное образование «Высоцкий сельсовет», с. Ленинская Искра	3	Радиус действия 700 м	Расчетный срок	Зона застройки малоэтажными жилыми домами (до 4 этажей, включая мансардный)	Не устанавливается

»;

4) дополнить разделом 3 «Параметры функциональных зон, а также сведения о планируемых для размещения в них объектах федерального значения, объектах регионального значения и объектах местного значения» следующего содержания:

**«3. ПАРАМЕТРЫ ФУНКЦИОНАЛЬНЫХ ЗОН, А ТАКЖЕ
СВЕДЕНИЯ О ПЛАНИРУЕМЫХ ДЛЯ РАЗМЕЩЕНИЯ В НИХ
ОБЪЕКТАХ ФЕДЕРАЛЬНОГО ЗНАЧЕНИЯ, ОБЪЕКТАХ
РЕГИОНАЛЬНОГО ЗНАЧЕНИЯ И ОБЪЕКТАХ МЕСТНОГО
ЗНАЧЕНИЯ**

Границы функциональных зон определены с учетом границы муниципального образования «Высоцкий сельсовет» Медвенского района, границ населенных пунктов в его составе, естественных границ природных объектов, границ земельных участков и иных обоснованных границ с учетом градостроительных ограничений.

Параметры функциональных зон различного назначения и сведения о планируемых для размещения в них объектах федерального значения, объектах регионального значения, объектах местного значения, за исключением линейных объектов, приведены в таблице 3.1.

Таблица 3.1. Параметры функциональных зон, а также сведения о планируемых для размещения в них объектах федерального, объектах регионального значения и объектах местного значения

№ п/п	Наименование функциональной зоны	Параметры функциональной зоны	Сведения о планируемых для размещения в них объектах федерального значения, объектах регионального значения и объектах местного значения, за исключением линейных объектов
1	2	3	4
1.	Зона застройки малоэтажными жилими домами (до 4 этажей, включая мансардный)	<p>Планировочная структура жилых зон муниципального образования «Высоцкий сельсовет» Медвенского района сформирована в увязке с планировочной структурой населенных пунктов в целом с учетом градостроительных и природных особенностей территории и представлена исключительно функциональной зоной индивидуальной жилой застройки (ИЖС).</p> <p>Границы функциональной зоны установлены в населенных пунктах по границам элементов планировочной структуры, представленных в виде ленточной застройки индивидуальными жилыми домами.</p> <p>В зоне застройки малоэтажными</p>	Строительство устройств оповещения (24 объекта)

1	2	3	4
		<p>жилыми домами размещаются жилые дома разных типов малой этажности (блокированные, отдельно стоящие, с индивидуальными и блокированными жилыми домами с приусадебными земельными участками), а также отдельно стоящие и встроенно-пристроенные объекты социального, коммунального и культурно-бытового обслуживания повседневного и периодического спроса, культовых зданий, стоянок автомобильного транспорта и объектов, связанных с проживанием граждан. В зону включена улично-дорожная сеть.</p> <p>Площадь функциональной зоны составляет 708,49 га.</p>	
2.	Многофункциональная общественно-деловая зона	<p>Общественно-деловые зоны предназначены для размещения объектов капитального строительства в целях обеспечения удовлетворения бытовых, социальных и духовных потребностей человека, а также с целью извлечения прибыли на основании торговой, банковской и иной предпринимательской деятельности.</p> <p>Границы общественно деловых зон муниципального образования установлены по границам земельных участков, предназначенных для размещений объектов капитального строительства общественно-делового назначения.</p> <p>Площадь многофункциональной общественно-деловой зоны составляет 15,06 га.</p>	<p>Строительство Коммунарского ФАП областного бюджетного учреждения здравоохранения «Медвенская центральная районная больница» Министерства здравоохранения Курской области, строительство Спасского ФАП областного бюджетного учреждения здравоохранения «Медвенская центральная районная больница» Министерства здравоохранения Курской области</p>
3.	Зона сельскохозяйственных угодий	<p>Земли сельскохозяйственных угодий: пашни, сенокосы, пастбища, залежи и участки, занятые многолетними насаждениями.</p> <p>Территория в границах данной зоны не предназначена для ведения строительства. Развитие данных зон планируется в целях сохранения и поддержания соответствующего уровня ценных сельскохозяйственных участков.</p> <p>Границы функциональной зоны установлены по границам земельных участков и по границам естественных природных объектов.</p> <p>Площадь зоны сельскохозяйственных угодий составляет 9465,35 га.</p>	Не предназначена для размещения объектов капитального строительства
4.	Производственная зона сельскохозяйственных предприятий	<p>В производственных зонах сельскохозяйственных предприятий муниципального образования следует размещать животноводческие, птицеводческие и звероводческие предприятия, предприятия по хранению и переработке сельскохозяйственной продукции, теплицы и парники, промысловые цеха, материальные склады, транспортные, энергетические и</p>	Размещение объектов не планируется

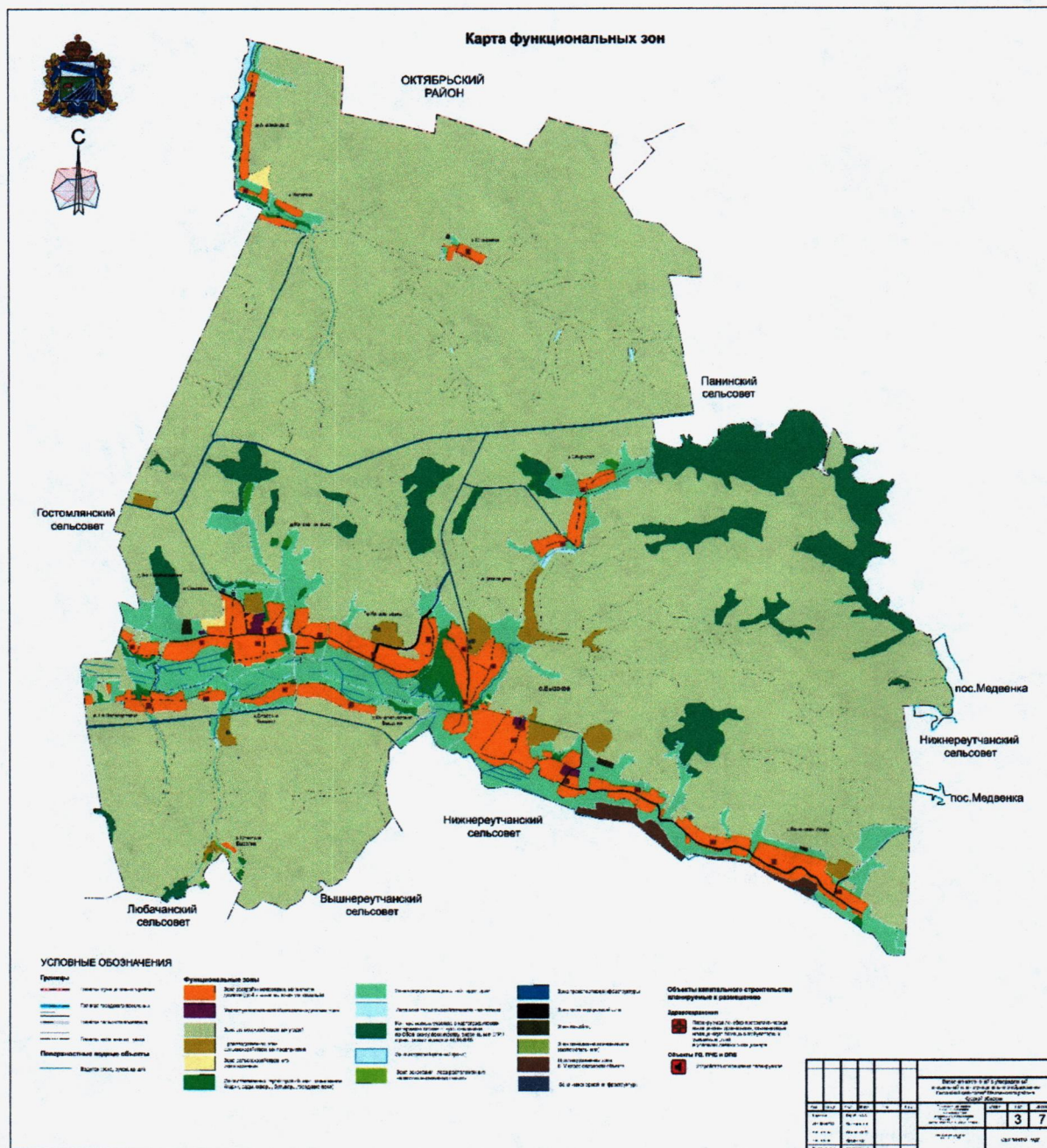
1	2	3	4
		<p>другие объекты, связанные с проектируемыми предприятиями, а также коммуникации, обеспечивающие внутренние и внешние связи объектов производственной зоны.</p> <p>Границы функциональной зоны установлены по границам земельных участков и по границам естественных природных объектов.</p> <p>Площадь производственной зоны сельскохозяйственных предприятий составляет 133,5 га.</p>	
5.	Зона природно-ландшафтной территории	<p>Зоны природного ландшафта в основном расположены дисперсно в разных частях сельского поселения, представляют собой луговые, овражистые и заболоченные территории или неиспользуемые заросшие сельскохозяйственные территории. Градостроительное освоение зоны природного ландшафта не предусмотрено, так как правило, это неудобия. Основными функциями этой зоны являются природоохранная, средообразующая, санитарно-гигиеническая, эстетическая функция.</p> <p>Границы функциональной зоны установлены по границам естественных природных объектов.</p> <p>Площадь зоны природно-ландшафтной территории 996,45 га</p>	Размещение объектов не планируется
6.	Зона сельскохозяйственного использования	<p>Зона сельскохозяйственного использования предназначена для: выращивания сельскохозяйственных культур, животноводства, птицеводства, размещения складов, переработки сельхозпродукции.</p> <p>Площадь зоны сельскохозяйственного использования составляет 15,49 га.</p>	Размещение объектов не планируется
7.	Иная зона сельскохозяйственного назначения	<p>Иная зона сельскохозяйственного назначения используемые для осуществления аквакультуры (рыбоводства).</p> <p>Цель рыбоводства использование земель сельскохозяйственного назначения, занятых водными объектами (обводненными карьерами и прудами, в том числе прудами, образованными водоподпорными сооружениями на водотоках и используемыми в целях осуществления прудовой аквакультуры), расположенными в границах земельного участка, в целях осуществления прудовой аквакультуры.</p> <p>Граница зоны устанавливается в результате естественных процессов руслоформирования с учетом норм требований водного законодательства, предъявляемых к таким объектам, и составляет 24,03 га.</p>	Размещение объектов не планируется

1	2	3	4
8.	Зона озелененных территорий общего пользования (парки, сады, скверы, бульвары, городские леса)	<p>Зона озелененных территорий общего пользования – озелененная территория в составе рекреационных зон, предназначенная для различных форм отдыха. К озелененной территории общего пользования относятся лесопарки, парки, сады, скверы, бульвары, городские леса, используются для отдыха граждан и туризма.</p> <p>Зона выделена для обеспечения правовых условий сохранения и использования существующего природного ландшафта и создания экологически чистой окружающей среды в интересах здоровья населения посредством устройства парков, скверов, бульваров, садов.</p> <p>Функциональная зона предусматривает систему озелененных территорий и других открытых пространств в увязке с природным каркасом.</p> <p>Назначение функциональной зоны - сохранение и улучшение сложившегося ландшафта.</p> <p>Границы функциональной зоны установлены по границам земельных участков и по границам естественных природных объектов.</p> <p>Площадь зоны озелененных территорий общего пользования составляет 114,41 га.</p>	Размещение объектов не планируется
9.	Зона рекреации – леса расположенные на землях населенных пунктов	<p>В границах данной функциональной зоны деятельность осуществляется в соответствии с утвержденными лесохозяйственными регламентами городского лесничества.</p> <p>Граница зоны устанавливается в соответствии с лесоустроительными документами и составляет 7,05 га.</p>	Размещение объектов не планируется
10.	Зона лесного фонда	<p>Зона, представлена землями лесного фонда, к которым относятся лесные земли и нелесные земли, состав которых, использование и охрана устанавливается лесным законодательством.</p> <p>Граница зоны устанавливается в соответствии с лесоустроительными документами и составляет 729,38 га.</p>	-
11.	Зона акваторий (водный фонд)	<p>Зона акваторий предназначена для размещения природных водоемов, водотоков либо иных объектов, постоянное или временное сосредоточение вод в которых имеет характерные формы и признаки водного режима (земли водного фонда).</p> <p>Граница зоны устанавливается в результате естественных процессов руслоформирования с учетом норм требований водного законодательства, предъявляемых к таким объектам, и составляет 9,32 га.</p>	-

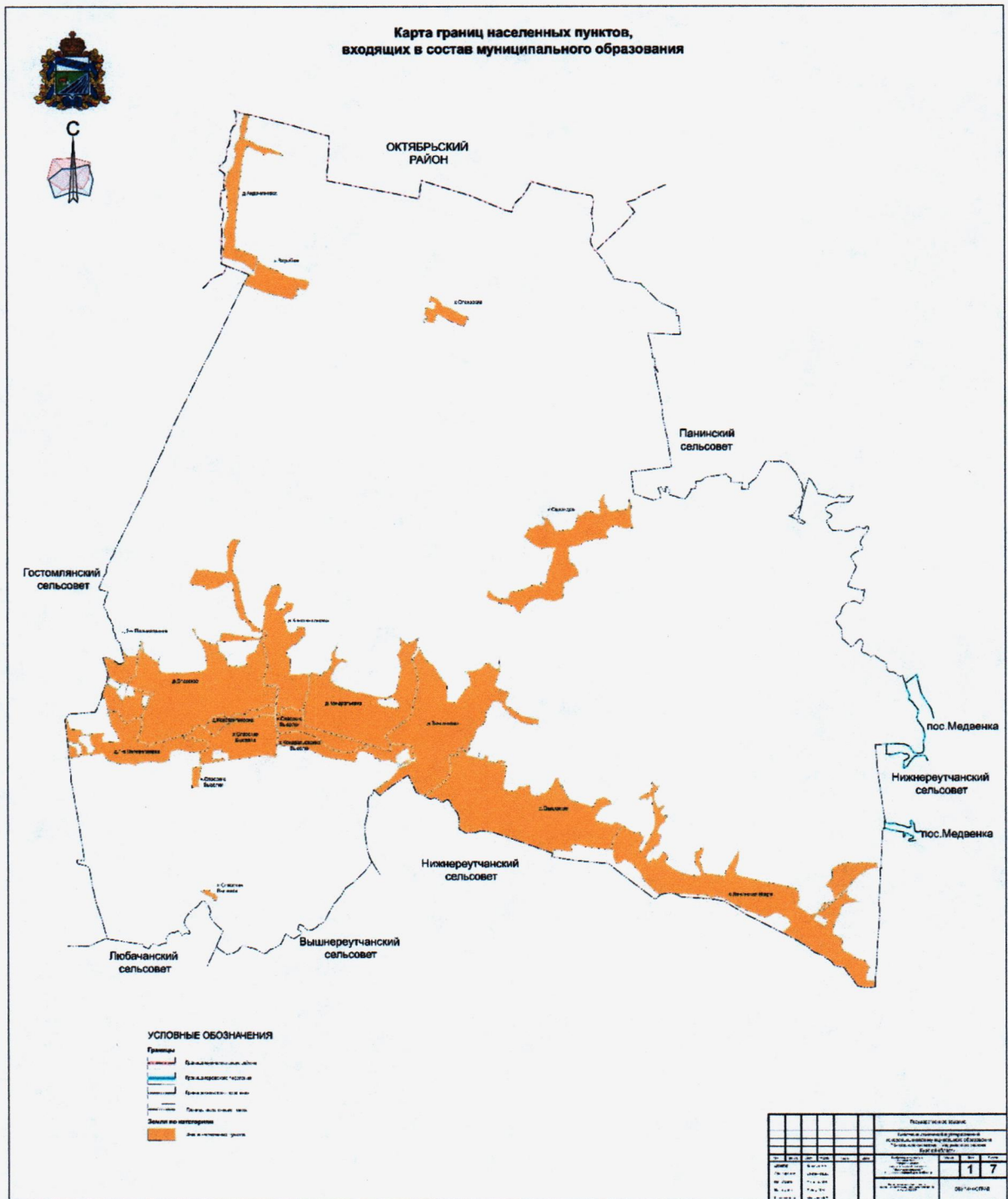
1	2	3	4
12.	Зона инженерной инфраструктуры	<p>Земельные участки в составе зон инженерной инфраструктуры предназначены для застройки объектами трубопроводного транспорта, связи, инженерной инфраструктуры, а также объектами иного назначения согласно градостроительным регламентам.</p> <p>Границы зоны инженерной инфраструктуры определены с учетом границ элементов планировочной инфраструктуры и требований технических регламентов по размещению линейных объектов.</p> <p>Площадь зоны инженерной инфраструктуры составляет 3,27 га.</p>	Размещение объектов не планируется
13.	Зона улично-дорожной сети	<p>Улично-дорожная сеть – это часть инфраструктуры сельской местности. Она представляет собой совокупность многократно используемых и целенаправленно созданных при участии человека ограниченных по ширине линейных, плоскостных строений.</p> <p>При планировании развития населенного пункта следует обеспечивать сбалансированное развитие территории и транспортных сетей. Проектировать ее следует в виде единой системы в увязке с планировочной структурой населенного пункта и прилегающей к нему территории, обеспечивающей удобные, быстрые и безопасные транспортные связи со всеми функциональными зонами, с другими населенными пунктами, объектами внешнего транспорта и автомобильными дорогами общего пользования.</p> <p>Границы зоны улично-дорожной сети определены с учетом границ элементов планировочной инфраструктуры и требований технических регламентов по размещению линейных объектов.</p> <p>Площадь зоны улично-дорожной сети составляет 32,65 га.</p>	Размещение объектов не планируется
14.	Зона транспортной инфраструктуры	<p>Земельные участки в составе зон транспортной инфраструктуры предназначены для застройки объектами железнодорожного, автомобильного, речного, морского, воздушного транспорта.</p> <p>Зона транспортной инфраструктуры предусмотрена в виде единой системы в увязке с планировочной структурой муниципального образования, обеспечивающей удобные, быстрые и безопасные транспортные связи со всеми функциональными зонами, с населенными пунктами, объектами внешнего транспорта.</p> <p>Границы зоны транспортной инфраструктуры определены с учетом границ элементов планировочной</p>	Строительство автомобильной мойки

1	2	3	4
		<p>инфраструктуры и требований технических регламентов пол размещению линейных объектов транспорта.</p> <p>Площадь зоны транспортной инфраструктуры 63,59 га.</p>	
15.	Зона кладбищ	<p>Зона, отведенная в соответствии с этическими, санитарными и экологическими требованиями, с сооружаемыми на них кладбищами для захоронения тел (останков), а также иными зданиями и сооружениями, предназначенными для осуществления погребения умерших.</p> <p>Границы зоны кладбищ установлены по границам существующих земельных участков с учетом санитарных норм требований, предъявляемых к таким объектам.</p> <p>Площадь зоны кладбищ составляет 7,31 га.</p>	Размещение объектов не планируется
16.	Зона специального назначения (скотомогильники)	<p>Зона специального назначения включает в себя участки территории, предназначенные для размещения скотомогильников, а также установления санитарно-защитных зон указанных объектов.</p> <p>Границы зоны специального назначения муниципального образования установлены по границам земельных участков и по границам естественных природных объектов.</p> <p>Площадь зоны специального назначения составляет 0,021 га.</p>	Размещение объектов не планируется
17.	Производственная зона III - V класс опасности объекта	<p>Земельные участки в составе производственных зон предназначены для застройки производственными объектами III - V класса санитарной опасности.</p> <p>В составе производственных зон могут формироваться промышленные кластеры, индустриальные парки и другие производственные образования, в которых размещаются производственные, научно-производственные, коммунальные объекты и объекты другого функционального назначения.</p> <p>Границы производственной зоны установлены по границам земельных участков, где располагаются существующие производственные объекты III - V класса санитарной опасности, а также по границам улиц и иных естественных природных объектов.</p> <p>Площадь производственной зоны III.V класс опасности объекта составляет 51,9 га.</p>	Размещение объектов не планируется

Карта функциональных зон



Карта границ населенных пунктов, входящих в состав муниципального образования





1) в подразделе «Состав проектных материалов» раздела «Введение»: абзац третий исключить;
после абзаца четвертого дополнить абзацем следующего содержания:

«3. Параметры функциональных зон, а также сведения о планируемых для размещения в них объектах федерального значения, объектах регионального значения и объектах местного значения.»;

абзац седьмой исключить;

абзацы пятнадцатый и шестнадцатый заменить текстом следующего содержания:

«Карта объектов транспортной и инженерной инфраструктур;

Карта современного использования территории;

Карта использования территории с отображением зон с особыми условиями использования территорий.»;

2) в разделе 1 «Общие сведения о муниципальном образовании «Высоцкий сельсовет» Медвенского района Курской области»:

а) в абзаце первом подраздела 1.1 «Общие сведения о муниципальном образовании» слова «составляет 12367,95 га» заменить словами «составляет 12377,27 га»;

б) в абзаце после рисунка «Существующие границы муниципального образования Высоцкий сельсовет» подраздела 1.2 «Административное устройство муниципального образования. Границы муниципального образования» слова «составляет 12367,95 га» заменить словами «составляет 12377,27 га»;

в) в абзаце двенадцатом подраздела «Лесные ресурсы и растительный мир» подраздела 1.3 «Природные условия и ресурсы» слово «района» заменить словами «муниципального образования «Высоцкий сельсовет» Медвенского района Курской области»;

3) в разделе 2 «Обоснование выбранного варианта размещения объектов местного значения на основе анализа использования территорий муниципального образования «Высоцкий сельсовет» Медвенского района Курской области»:

а) подраздел «Баланс земель» подраздела 2.2 «Территориально-планировочная организация муниципального образования. Баланс земель территории муниципального образования» изложить в следующей редакции:

«Баланс земель

Данные о распределении территории муниципального образования «Высоцкий сельсовет» Медвенского района Курской области по целевому использованию территорий (согласно информации, полученной с Карты функциональных зон) представлены в таблице.

Таблица. Баланс земель по состоянию на 1 ноября 2024 года

Функциональные зоны	Площадь, га
1	2
Зона застройки малоэтажными жилыми домами (до 4 этажей, включая мансардный)	708,49

1	2
Многофункциональная общественно-деловая зона	15,06
Зоны сельскохозяйственного назначения	10634,82
Зона сельскохозяйственных угодий	9465,35
Производственная зона сельскохозяйственных предприятий	133,5
Зона природно-ландшафтной территории	996,45
Зона сельскохозяйственного использования	15,49
Иная зона сельскохозяйственного назначения	24,03
Зоны рекреационного назначения	121,46
Зона озелененных территорий общего пользования (парки, сады, скверы, бульвары, городские леса)	114,41
Зона рекреации – леса, расположенные на землях населенных пунктов	7,05
Контура лесных участков в картографических материалах соответствуют сведениям по Обоянскому лесничеству, внесенным в ЕГРН с реестровым номером 46:16-6.65	729,38
Зона акваторий (водный фонд)	9,32
Зоны инженерной и транспортной инфраструктуры	99,51
Зона улично-дорожной сети	32,65
Зона инженерной инфраструктуры	3,27
Зона транспортной инфраструктуры	63,59
Зоны специального назначения	7,33
Зона кладбищ	7,31
Зона специального назначения (скотомогильники)	0,021
Производственная зона III - V класс опасности объекта	51,9
ВСЕГО	12377,27

Общая площадь земель в границах муниципального образования «Высоцкий сельсовет» Медвенского района Курской области составляет 12377, 27 га. Наибольший удельный вес в структуре земельного фонда занимают зоны сельскохозяйственного назначения – 10634, 82 га (85, 9 %).»;

б) в абзаце пятнадцатом после таблицы «Сведения о населении муниципального образования (по возрастам) на начало 2015г.» подраздела 2.4 «Население» слова «Белгородскую, орловскую области, Москву и в Украину» заменить словами «Белгородскую область, Орловскую область и г. Москву»;

в) абзацы третий и четвертый подраздела «Расселение жилищного фонда» подраздела «Проектные предложения» подраздела 2.5 «Жилищный фонд» исключить;

г) после таблицы «Перечень объектов культурного наследия, расположенных в муниципальном образовании «Высоцкий сельсовет» Медвенского района Курской области» подраздела 2.13.1 «Зоны охраны объектов культурного наследия» подраздела 2.13 «Зоны с особыми условиями использования территорий» дополнить текстом следующего содержания:

«Выявленные объекты культурного наследия (памятники археологии), расположенные на территории муниципального образования «Высоцкий сельсовет» Медвенского района Курской области:

«Высокое Селище 1,9-10 вв.» – выявленный объект археологического наследия, на государственной охране состоит в соответствии со Списком вновь выявленных объектов, представляющих историческую, научную, художественную или иную культурную ценность, утвержденным

председателем комитета по культуре и искусству Администрации Курской области 16.01.1995 г.;

«Высокое Селище 2,9-10 вв.» – выявленный объект археологического наследия, на государственной охране состоит в соответствии со Списком вновь выявленных объектов, представляющих историческую, научную, художественную или иную культурную ценность, утвержденным председателем комитета по культуре и искусству Администрации Курской области 16.01.1995 г.;

«Спасское Селище, 3-4, 5-7 вв.» – выявленный объект археологического наследия, на государственной охране состоит в соответствии со Списком вновь выявленных объектов, представляющих историческую, научную, художественную или иную культурную ценность, утвержденным председателем комитета по культуре и искусству Администрации Курской области 16.01.1995 г.;

«Спасское Курган, эпоха бронзы» – выявленный объект археологического наследия, на государственной охране состоит в соответствии со Списком вновь выявленных объектов, представляющих историческую, научную, художественную или иную культурную ценность, утвержденным председателем комитета по культуре и искусству Администрации Курской области 16.01.1995 г.;

«Свидное Селище 1,9-10 вв.» – выявленный объект археологического наследия, на государственной охране состоит в соответствии со Списком вновь выявленных объектов, представляющих историческую, научную, художественную или иную культурную ценность, утвержденным председателем комитета по культуре и искусству Администрации Курской области 16.01.1995 г.;

«Свидное Селище 2,9-10 вв.» – выявленный объект археологического наследия, на государственной охране состоит в соответствии со Списком вновь выявленных объектов, представляющих историческую, научную, художественную или иную культурную ценность, утвержденным председателем комитета по культуре и искусству Администрации Курской области 16.01.1995 г.;

«Свидное Селище 3, ранний железный век, 11-13, 14-17 вв.» – выявленный объект археологического наследия, на государственной охране состоит в соответствии со Списком вновь выявленных объектов, представляющих историческую, научную, художественную или иную культурную ценность, утвержденным председателем комитета по культуре и искусству Администрации Курской области 16.01.1995 г.;

«Свидное Селище 4, ранний железный век» – выявленный объект археологического наследия, на государственной охране состоит в соответствии со Списком вновь выявленных объектов, представляющих историческую, научную, художественную или иную культурную ценность, утвержденным председателем комитета по культуре и искусству Администрации Курской области 16.01.1995 г.;

«Свидное Курган, эпоха бронзы» – выявленный объект

археологического наследия на государственной охране состоит в соответствии с приказом комитета по культуре Курской области от 13.12.2010 г. № 329;

«Переверзевка 2-я Поселение, эпоха бронзы, 9-10 вв.» – выявленный объект археологического наследия, на государственной охране состоит в соответствии со Списком вновь выявленных объектов, представляющих историческую, научную, художественную или иную культурную ценность, утвержденным председателем комитета по культуре и искусству Администрации Курской области 16.01.1995 г.;

«Переверзевка 2-я Селище 1, 5-7 вв.» – выявленный объект археологического наследия, на государственной охране состоит в соответствии со Списком вновь выявленных объектов, представляющих историческую, научную, художественную или иную культурную ценность, утвержденным председателем комитета по культуре и искусству Администрации Курской области 16.01.1995 г.;

«Переверзевка 2-я Селище 2, 9-10 вв.» – выявленный объект археологического наследия, на государственной охране состоит в соответствии со Списком вновь выявленных объектов, представляющих историческую, научную, художественную или иную культурную ценность, утвержденным председателем комитета по культуре и искусству Администрации Курской области 16.01.1995 г.;

«Переверзевка 2-я Селище 3, 3-4, 9-10, 14-17 вв.» – выявленный объект археологического наследия, на государственной охране состоит в соответствии со Списком вновь выявленных объектов, представляющих историческую, научную, художественную или иную культурную ценность, утвержденным председателем комитета по культуре и искусству Администрации Курской области 16.01.1995 г.;

«Переверзевка 2-я Селище 4, 9-10, 14-17 вв.» – выявленный объект археологического наследия, на государственной охране состоит в соответствии со Списком вновь выявленных объектов, представляющих историческую, научную, художественную или иную культурную ценность, утвержденным председателем комитета по культуре и искусству Администрации Курской области 16.01.1995 г.;

«Переверзевка 2-я Селище 5, сер. 1-го тыс. н.э.» – выявленный объект археологического наследия, на государственной охране состоит в соответствии со Списком вновь выявленных объектов, представляющих историческую, научную, художественную или иную культурную ценность, утвержденным председателем комитета по культуре и искусству Администрации Курской области 16.01.1995 г.»;

4) в разделе 4 «Мероприятия, утвержденные Схемой территориального планирования Курской области»:

а) в абзаце первом слово «объекта» заменить словом «объектов», слово «указанного» заменить словом «указанных»;

б) таблицу «Планируемый объект капитального строительства в области здравоохранения регионального значения на территории

муниципального образования «Высоцкий сельсовет» Медвенского района Курской области» изложить в следующей редакции:

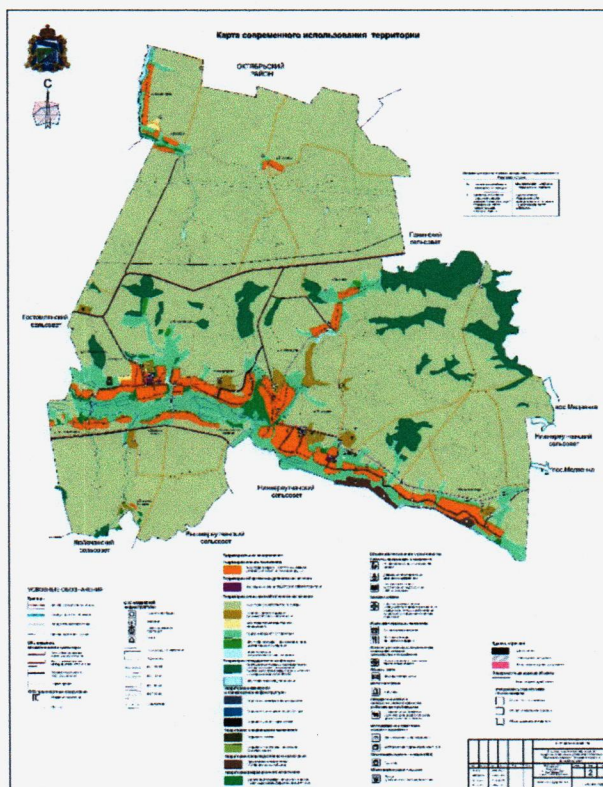
«Таблица. Планируемые объекты капитального строительства в области здравоохранения регионального значения на территории муниципального образования «Высоцкий сельсовет» Медвенского района Курской области

№ п/п	Наименование объекта	Местонахождение объекта	Характеристика объекта
1	Коммунальный ФАП областного бюджетного учреждения здравоохранения «Медвенская центральная районная больница» министерства здравоохранения Курской области (строительство)	Курская область, Медвенский район, муниципальное образование «Высоцкий сельсовет», с. Высокое	20 посещений в смену
2	Спасский ФАП областного бюджетного учреждения здравоохранения «Медвенская центральная районная больница» министерства здравоохранения Курской области (строительство)	Курская область, Медвенский район, муниципальное образование «Высоцкий сельсовет», д. Спасское	20 посещений в смену

»;

5) Карту современного использования, Карту использования территории с отображением зон с особыми условиями использования территорий изложить в следующей редакции:

«Карта современного использования



»;



[illegible]

3. В Томе 3 «Перечень и характеристика основных факторов риска возникновения чрезвычайных ситуаций природного и техногенного характера»:

1) подраздел 5.4.3 «Система оповещения о ЧС» подраздела 5.4 «Система оповещения населения о чрезвычайных ситуациях мирного времени и военного характера» раздела 5 «Характеристика существующих ИТМ ГО, предупреждения ЧС, градостроительные и проектные ограничения, предложения и решения обоснования минимизации последствий чрезвычайных ситуаций» дополнить текстом следующего содержания:

«Перечень планируемых объектов местного значения в области предупреждения возникновения чрезвычайных ситуаций природного и техногенного характера представлен в следующей таблице:

Таблица – Перечень планируемых объектов в области предупреждения возникновения чрезвычайных ситуаций природного и техногенного характера

№ п/п	Наименование объекта	Местонахождение объекта	Характеристика объекта	Количество объектов	Срок реализации	Обоснование выбранного варианта размещения объектов местного значения на основе анализа использования соответствующей территории	Оценка возможного влияния планируемых для размещения объектов местного значения на комплексное развитие соответствующей территории
1	2	3	4	5	6	7	8
1.	Устройство оповещения (строительство)	Курская область, Медвенский район, муниципальное образование «Высокский сельсовет», д. Андриановка	Радиус действия 700 м	2	Расчетный срок	Покрытие территории муниципального образования с целью оповещения населения	Повышение уровня пожарной безопасности в муниципальном образовании
2.	Устройство оповещения (строительство)	Курская область, Медвенский район, муниципальное образование «Высокский сельсовет», х. Споковка	Радиус действия 700 м	1	Расчетный срок	Покрытие территории муниципального образования с целью оповещения населения	Повышение уровня пожарной безопасности в муниципальном образовании
3.	Устройство оповещения (строительство)	Курская область, Медвенский район, муниципальное образование «Высокский сельсовет», х. Свиридов	Радиус действия 700 м	2	Расчетный срок	Покрытие территории муниципального образования с целью оповещения населения	Повышение уровня пожарной безопасности в муниципальном образовании
4.	Устройство оповещения (строительство)	Курская область, Медвенский район, муниципальное образование	Радиус действия 700 м	2	Расчетный срок	Покрытие территории муниципального образования с целью оповещения населения	Повышение уровня пожарной безопасности в муниципальном образовании

1	2	3	4	5	6	7	8
		«Высоцкий сельсовет», д. 1-я Переверзевка					
5.	Устройство оповещения (строительство)	Курская область, Медвенский район, муниципальное образование «Высоцкий сельсовет», д. 2-я Переверзевка	Радиус действия 700 м	1	Расчетный срок	Покрытие территории муниципального образования с целью оповещения населения	Повышение уровня пожарной безопасности в муниципальном образовании
6.	Устройство оповещения (строительство)	Курская область, Медвенский район, муниципальное образование «Высоцкий сельсовет», д. Спасское	Радиус действия 700 м	2	Расчетный срок	Покрытие территории муниципального образования с целью оповещения населения	Повышение уровня пожарной безопасности в муниципальном образовании
7.	Устройство оповещения (строительство)	Курская область, Медвенский район, муниципальное образование «Высоцкий сельсовет», х. Спасские Выселки	Радиус действия 700 м	1	Расчетный срок	Покрытие территории муниципального образования с целью оповещения населения	Повышение уровня пожарной безопасности в муниципальном образовании
8.	Устройство оповещения (строительство)	Курская область, Медвенский район, муниципальное образование «Высоцкий сельсовет», д. Константиновка	Радиус действия 700 м	1	Расчетный срок	Покрытие территории муниципального образования с целью оповещения населения	Повышение уровня пожарной безопасности в муниципальном образовании
9.	Устройство оповещения (строительство)	Курская область, Медвенский район, муниципальное образование	Радиус действия 700 м	1	Расчетный срок	Покрытие территории муниципального образования с целью оповещения населения	Повышение уровня пожарной безопасности в муниципальном образовании

1	2	3	4	5	6	7	8
		«Высоцкий сельсовет», х. Кондратьевские Выселки					
10.	Устройство оповещения (строительство)	Курская область, Медвенский район, муниципальное образование «Высоцкий сельсовет», д. Кондратьевка	Радиус действия 700 м	2	Расчетный срок	Покрытие территории муниципального образования с целью оповещения населения	Повышение уровня пожарной безопасности в муниципальном образовании
11.	Устройство оповещения (строительство)	Курская область, Медвенский район, муниципальное образование «Высоцкий сельсовет», д. Звягинцево	Радиус действия 700 м	3	Расчетный срок	Покрытие территории муниципального образования с целью оповещения населения	Повышение уровня пожарной безопасности в муниципальном образовании
12.	Устройство оповещения (строительство)	Курская область, Медвенский район, муниципальное образование «Высоцкий сельсовет», с. Высокое	Радиус действия 700 м	3	Расчетный срок	Покрытие территории муниципального образования с целью оповещения населения	Повышение уровня пожарной безопасности в муниципальном образовании
13.	Устройство оповещения (строительство)	Курская область, Медвенский район, муниципальное образование «Высоцкий сельсовет», с. Ленинская Искра	Радиус действия 700 м	3	Расчетный срок	Покрытие территории муниципального образования с целью оповещения населения	Повышение уровня пожарной безопасности в муниципальном образовании

[illegible]