

**ДЕПАРТАМЕНТ
ПО ОПЕКЕ И ПОПЕЧИТЕЛЬСТВУ, СЕМЕЙНОЙ И
ДЕМОГРАФИЧЕСКОЙ ПОЛИТИКЕ КУРСКОЙ ОБЛАСТИ**

ПРИКАЗ

14.06.2018 г.

г. КУРСК

№ 64

Об утверждении административного регламента по предоставлению органами местного самоуправления Курской области государственной услуги по переданному полномочию в сфере деятельности органов опеки и попечительства в Курской области «Установление предварительной опеки и попечительства» в новой редакции

В соответствии с Федеральным законом Российской Федерации от 27.07.2010 г. № 210-ФЗ «Об организации предоставления государственных и муниципальных услуг» и постановлением Администрации Курской области от 29.09.2011 г. № 473-па «О разработке и утверждении административных регламентов исполнения государственных функций и административных регламентов предоставления государственных услуг» ПРИКАЗЫВАЮ:

1. Утвердить административный регламент по предоставлению органами местного самоуправления Курской области государственной услуги по переданному полномочию в сфере деятельности органов опеки и попечительства в Курской области «Установление предварительной опеки и попечительства» в новой редакции согласно приложению № 1 к настоящему приказу.

2. Признать утратившим силу приказ департамента по опеке и попечительству, семейной и демографической политике Курской области от 19.06.2017 г. № 66 «Об утверждении административного регламента по предоставлению органами местного самоуправления Курской области государственной услуги по переданному полномочию в сфере деятельности органов опеки и попечительства в Курской области «Установление предварительной опеки и попечительства» в новой редакции».

3. Старшему специалисту 1 разряда отдела семейных форм устройства детей департамента по опеке и попечительству, семейной и демографической политике Курской области К.А.Сапожниковой обеспечить размещение административного регламента на официальных сайтах Администрации Курской области и департамента по опеке и попечительству, семейной и демографической политике Курской области в течение десяти дней с момента подписания настоящего приказа, в реестре государственных и муниципальных услуг (функций) Курской области в течение 1 календарного месяца со дня подписания настоящего приказа, а также на официальном интернет-портале правовой информации (www.pravo.gov.ru), в течение 10 дней со дня подписания настоящего приказа.

4. Административный регламент по предоставлению органами местного самоуправления Курской области государственной услуги по переданному полномочию в сфере деятельности органов опеки и попечительства в Курской области «Установление предварительной опеки и попечительства» в новой редакции довести до сведения начальников отделов, уполномоченных в сфере опеки и попечительства муниципальных районов и городских округов.

5. Начальникам отделов, уполномоченных в сфере опеки и попечительства муниципальных районов и городских округов Курской области, обеспечить организацию предоставления государственной услуги в соответствии с административным регламентом в новой редакции.

6. Контроль за исполнением приказа оставляю за собой.

И.о. директора департамента



С.А.Титова

Приложение № 1
к приказу департамента по опеке и попечительству,
семейной и демографической политике Курской области от
14.06.2018 г. № 64

УТВЕРЖДЕН
приказом департамента по опеке и попечительству,
семейной и демографической политике Курской области
от 14.06.2018 г. № 64

АДМИНИСТРАТИВНЫЙ РЕГЛАМЕНТ
по предоставлению органами местного самоуправления Курской
области государственной услуги по переданному полномочию в сфере
деятельности органов опеки и попечительства в Курской области
«Установление предварительной опеки и попечительства»

I. ОБЩИЕ ПОЛОЖЕНИЯ

1.1. Предмет регулирования административного регламента

Настоящий административный регламент по предоставлению органами местного самоуправления Курской области государственной услуги по переданному полномочию в сфере деятельности органов опеки и попечительства в Курской области «Установление предварительной опеки и попечительства» (далее по тексту – Административный регламент, государственная услуга) определяет сроки и последовательность действий (административных процедур) при предоставлении государственной услуги, порядок обращения в орган опеки и попечительства по месту жительства несовершеннолетнего, совершеннолетнего недееспособного или ограниченно дееспособного в отношении которого предполагается установить предварительную опеку или попечительство (опекаемого, подопечного), либо по месту жительства заявителя.

1.2. Круг заявителей

1.2.1. Заявителями государственной услуги по установлению предварительной опеки и попечительства являются совершеннолетние дееспособные лица, либо их уполномоченные представители.

1.3. Требования к порядку информирования о предоставлении государственной услуги

1.3.1. Информирование о предоставлении государственной услуги осуществляется специалистами органа опеки и попечительства муниципального района (городского округа) на личном приеме, с помощью средств телефонной связи, а также посредством размещения информации в информационно-телекоммуникационных сетях общего пользования (в том числе в сети «Интернет»), публикаций в средствах массовой информации, издания информационных материалов (брошюр, буклетов и т.д.), при использовании

федеральной государственной информационной системы «Единый портал государственных и муниципальных услуг (функций)» <http://www.gosuslugi.ru>.

1.3.2. Почтовый адрес администрации муниципального района (городского округа):

согласно приложению № 4.

График приема заявителей:

согласно приложению № 4.

Контактный телефон: согласно приложению № 4.

Адрес электронной почты: согласно приложению № 4.

Также сведения о местонахождении, контактных телефонах администрации муниципального района (городского округа) размещаются:

1) на официальном сайте Администрации соответствующего муниципального района (городского округа);

2) на официальном сайте департамента по опеке и попечительству, семейной и демографической политике Курской области: <http://kursk-opeka.ru>;

3) на информационных стендах администрации муниципального района (городского округа).

1.3.3. Информация о ходе предоставления государственной услуги предоставляется специалистами органа опеки и попечительства муниципального района (городского округа) с помощью средств телефонной связи или при личном обращении заявителей.

1.3.4. Консультации по предоставлению государственной услуги осуществляются специалистами органа опеки и попечительства муниципального района (городского округа):

- в письменной форме на основании письменного обращения граждан (в том числе и посредством электронной почты);

- в устной форме при личном обращении и по телефону.

Все консультации являются бесплатными.

1.3.5. Консультации в письменной форме предоставляются специалистами органа опеки и попечительства муниципального района (городского округа) на основании письменного обращения граждан в течение 30 дней со дня регистрации. В случаях, установленных статьей 12 Федерального закона от 02.05.2006 г. № 59-ФЗ «О порядке рассмотрения обращений граждан Российской Федерации» срок рассмотрения обращения продлевается.

1.3.6. При ответах на телефонные звонки и устные обращения специалисты органа опеки и попечительства муниципального района (городского округа) подробно, в вежливой (корректной) форме информируют обратившихся граждан по интересующим их вопросам.

Ответ на телефонный звонок начинается с информации о наименовании органа, в который позвонил заявитель, фамилии, имени, отчестве (при наличии) и должности специалиста, принявшего телефонный звонок.

По завершении консультирования специалист кратко подводит итоги разговора и перечисляет действия, которые следует предпринять получателю государственной услуги.

1.3.7. В случае, если специалист органа опеки и попечительства муниципального района (городского округа), принявший звонок, некомпетентен в поставленных вопросах, телефонный звонок переадресовывается (переводится) другому специалисту или же обратившемуся гражданину сообщается телефонный номер, по которому можно получить необходимую информацию.

1.3.8. Заявителям предоставляется возможность предварительной записи. Предварительная запись осуществляется при личном обращении заявителей, по телефону или посредством электронной почты.

При предварительной записи заявитель сообщает свои фамилию, имя, отчество (при наличии), адрес места жительства, суть вопроса и желаемое время приема. Предварительная запись осуществляется путем внесения информации в журнал записи граждан, который ведется на бумажных или электронных носителях. Заявителю сообщается время приема и номер кабинета для приема, в который следует обратиться.

1.3.9. В любое время со дня приема документов заявитель имеет право на получение сведений о ходе процедуры предоставления государственной услуги при помощи телефона, электронной почты или посредством личного посещения администрации муниципального района (городского округа).

II. СТАНДАРТ ПРЕДОСТАВЛЕНИЯ ГОСУДАРСТВЕННОЙ УСЛУГИ

2.1. Наименование государственной услуги

«Установление предварительной опеки и попечительства».

2.2. Наименование органа исполнительной власти Курской области, предоставляющего государственную услугу

Государственная услуга предоставляется администрацией муниципального района (городского округа) по месту жительства несовершеннолетнего, совершеннолетнего недееспособного или ограниченно дееспособного в отношении которого заявлено об установлении опеки или попечительства, либо, при условии наличия заслуживающих внимания обстоятельств, по месту жительства опекуна или попечителя – администрацией соответствующего муниципального района (городского округа) (далее по тексту – администрация муниципального района (городского округа)).

Непосредственно государственную услугу предоставляет отдел, уполномоченный в сфере опеки и попечительства администрации муниципального района (городского округа) (далее по тексту – орган опеки и попечительства).

Орган опеки и попечительства не вправе требовать от заявителя осуществления действий, в том числе согласований, необходимых для получения государственной услуги и связанных с обращением в иные государственные органы и организации, за исключением получения услуг, включенных в перечень услуг, которые являются необходимыми и обязательными для предоставления государственных услуг, утвержденных нормативным правовым актом Курской области.

2.3. Описание результата предоставления государственной услуги

Результатом предоставления государственной услуги является:

2.3.1 – выдача (направление) заявителю копии распоряжения главы администрации муниципального района (городского округа) об установлении предварительной опеки над несовершеннолетним, не достигшим 14 лет, и над совершеннолетним недееспособным гражданином.

2.3.2 – выдача (направление) заявителю копии распоряжения главы администрации муниципального района (городского округа) об установлении предварительного попечительства над несовершеннолетним, достигшим 14 лет, и назначении заявителя попечителем или копии распоряжения об установлении предварительного попечительства над ограниченно дееспособным совершеннолетним гражданином и назначении заявителя попечителем.

2.3.3 – выдача (направление) заявителю уведомления, подписанного главой администрации муниципального района (городского округа), об отказе в предоставлении государственной услуги.

2.4. Срок предоставления государственной услуги, в том числе с учетом необходимости обращения в организации, участвующие в предоставлении государственной услуги, срок приостановления предоставления государственной услуги в случае, если возможность приостановления предусмотрена законодательством Российской Федерации, срок выдачи (направления) документов, являющихся результатом предоставления государственной услуги

Срок предоставления государственной услуги составляет 10 рабочих дней со дня регистрации заявления.

Срок выдачи (направления) документов, являющихся результатом предоставления государственной услуги, составляет 3 рабочих дня со дня подписания документа, являющегося результатом предоставления государственной услуги.

Оснований для приостановления предоставления государственной услуги законодательством не предусмотрено.

2.5. Перечень нормативных правовых актов, регулирующих отношения, возникающие в связи с предоставлением государственной услуги, с указанием их реквизитов и источников официального опубликования

Предоставление государственной услуги осуществляется в соответствии со следующими нормативными правовыми актами:

Гражданским кодексом Российской Федерации (часть первая) от 30.11.1994 г. № 51-ФЗ (текст опубликован в «Собрании законодательства РФ» от 05.12.1994 № 32, ст. 3301);

Семейным кодексом Российской Федерации от 29.12.1995 г. № 223-ФЗ (текст опубликован в «Собрании законодательства РФ» от 01.01.1996 г. № 1, ст. 16);

Гражданским процессуальным Кодексом Российской Федерации от 14 ноября 2002 г. № 138-ФЗ (текст опубликован в «Собрании законодательства РФ» от 18.11.2002 г. № 46 ст. 4532);

Федеральным законом от 01.12.2014 г. № 419-ФЗ «О внесении изменений в отдельные законодательные акты Российской Федерации по вопросам социальной защиты инвалидов в связи с ратификацией Конвенции о правах инвалидов» (текст опубликован в «Российской газете» от 05.12.2014 № 278)»;

Федеральным законом от 16.04.2001 г. № 44-ФЗ «О государственном банке данных о детях, оставшихся без попечения родителей» (текст опубликован в «Российской газете» от 20.04.2001 г. № 78);

Федеральным законом от 24.04.2008 г. № 48-ФЗ «Об опеке и попечительстве» (текст опубликован в «Собрании законодательства РФ» от 28.04.2008 г. № 17, ст. 1755);

Федеральным законом от 15.11.1997 г. № 143-ФЗ «Об актах гражданского состояния» (текст опубликован в «Российской газете» от 20.11.1997 г. № 224);

Федеральным законом от 27.07.2010 г. № 210-ФЗ «Об организации предоставления государственных и муниципальных услуг» (текст опубликован в «Российской газета» от 30.07.2010 г. № 168);

Постановлением Правительства Российской Федерации от 29 марта 2000 г. № 275 «Об утверждении Правил передачи детей на усыновление (удочерение) и осуществления контроля за условиями их жизни и воспитания в семьях усыновителей на территории Российской Федерации и Правил постановки на учет консульскими учреждениями Российской Федерации детей, являющихся гражданами Российской Федерации и усыновленных иностранными гражданами или лицами без гражданства» (текст опубликован в «Собрании законодательства РФ» от 10.04.2000 г. № 15, ст. 1590);

Постановлением Правительства Российской Федерации от 4.04.2002 г. № 217 «О государственном банке данных о детях, оставшихся без попечения родителей, и осуществлении контроля за его формированием и использованием» (текст опубликован в «Российской газете» от 13.04.2002 г. № 67);

Постановлением Правительства Российской Федерации от 18.05.2009 г. № 423 «Об отдельных вопросах осуществления опеки и попечительства в отношении несовершеннолетних граждан» (текст опубликован в «Собрании законодательства РФ» от 25.05.2009 г. № 21);

Постановлением Правительства РФ от 17.11.2010 № 927 «Об отдельных вопросах осуществления опеки и попечительства в отношении совершеннолетних недееспособных или не полностью дееспособных граждан» (текст опубликован в «Собрание законодательства РФ», 29.11.2010 г., № 48, ст. 6401.);

Законом Курской области от 04.01.2003 г. № 1-ЗКО «Об административных правонарушениях в Курской области» (текст опубликован в «Курской правде» от 11.01.2003 г. № 4-5);

Законом Курской области от 22.11.2007 г. № 117-ЗКО «Об организации деятельности органов опеки и попечительства в Курской области» (текст опубликован в «Курской правде» от 05.12.2007 г. № 183);

Законом Курской области от 28.12.2007 г. № 130-ЗКО «О наделении органов местного самоуправления в Курской области отдельными государственными полномочиями Курской области по организации деятельности органов опеки и попечительства» (текст опубликован в «Курской правде» от 16.01.2008 г. № 4);

Постановлением Администрации Курской области от 29.09.2011 г. № 473-па «О разработке и утверждении административных регламентов исполнения государственных функций и административных регламентов предоставления государственных услуг» (текст опубликован в «Курской правде» от 08.10.2011 г. № 120);

Постановление Администрации Курской области от 17.02.2012 г. № 137-па «Об утверждении перечня услуг, которые являются необходимыми и обязательными для предоставления органами исполнительной власти Курской области государственных услуг и предоставляются организациями, участвующими в предоставлении государственных услуг, и определении размера платы за их оказание» (текст опубликован в «Курской правде» от 03.03.2012 г. № 23);

Постановлением Администрации Курской области от 19.12.2012 г. № 1100-па «Об утверждении Положения об особенностях подачи и рассмотрения жалоб на решения и действия (бездействия) органов исполнительной власти Курской области и их должностных лиц, государственных гражданских служащих органов исполнительной власти Курской области» (текст опубликован (без Положения) в «Курской правде» от 25.12.2012 г. № 154).

2.6. Исчерпывающий перечень документов, необходимых в соответствии с нормативными правовыми актами для предоставления государственной услуги и услуг, которые являются необходимыми и обязательными для предоставления государственной услуги, подлежащих представлению заявителем, способы их получения заявителем, в том числе в электронной форме

2.6.1. Для предоставления государственной услуги заявитель (представитель заявителя) предъявляет специалисту органа опеки и попечительства муниципального района (городского округа) паспорт или другой документ, удостоверяющий личность заявителя (представителя заявителя), и в соответствии с законодательством Российской Федерации представляет следующие документы:

а) заявление об установлении предварительной опеки (попечительства) по форме согласно Приложению № 1 к Административному регламенту. Если предполагается назначение нескольких опекунов (попечителей), заявление подается каждым из них;

б) копия документа, удостоверяющего полномочия представителя заявителя, если с заявлением обращается представитель заявителя.

2.6.2. В случае, если заявлено о предоставлении государственной услуги в отношении несовершеннолетнего, достигшего 10 лет, обязательным к предоставлению является согласие несовершеннолетнего на установление предварительной опеки (попечительства) в отношении него.

При направлении документов почтой прилагаемые копии документов заявитель обязан нотариально заверить кроме копий документов, надлежащим образом заверенных органом (организацией), выдавшей подлинные экземпляры документов.

Заявление о предоставлении государственной услуги и прилагаемые к нему документы надлежащим образом оформляются, с наличием подписи и печати, четко напечатаны или разборчиво написаны от руки. Подчистки и исправления не допускаются, за исключением исправлений, скрепленных печатью и заверенных подписью уполномоченного должностного лица. Заполнение заявления и документов карандашом не допускается. Заявление заполняется лично заявителем либо его представителем, наделенным правом представлять законные интересы заявителя. Все документы предоставляются целыми (не порваны).

2.7. Исчерпывающий перечень документов, необходимых в соответствии с нормативными правовыми актами для предоставления государственной услуги, которые находятся в распоряжении государственных органов, органов местного самоуправления и иных органов, участвующих в предоставлении государственных или муниципальных услуг

Документы, необходимые в соответствии с нормативными правовыми актами для предоставления государственной услуги, которые находятся в распоряжении государственных органов, органов местного самоуправления и иных органов, участвующих в предоставлении государственных или муниципальных услуг, не требуются.

2.8. Указание на запрет требовать от заявителя

Специалисты органа опеки и попечительства не вправе требовать от заявителя:

представления документов и информации или осуществления действий, представление или осуществление которых не предусмотрено нормативными правовыми актами, регулирующими отношения, возникающие в связи с предоставлением государственной услуги;

представления документов и информации, в том числе подтверждающих внесение заявителем платы за предоставление государственной услуги, которые находятся в распоряжении органов, предоставляющих государственные услуги, органов, предоставляющих муниципальные услуги, иных государственных органов, органов местного самоуправления либо подведомственных государственным органам или органам местного самоуправления организаций, участвующих в предоставлении предусмотренных частью 1 статьи 1 Федерального закона № 210-ФЗ государственных услуг, в соответствии с нормативными правовыми актами Российской Федерации, нормативными правовыми актами Курской области, за исключением документов, включенных в определенный частью 6 статьи 7 Федерального закона № 210-ФЗ перечень документов. Заявитель вправе представить указанные документы и информацию в органы, предоставляющие государственные услуги, по собственной инициативе;

осуществления действий, в том числе согласований, необходимых для получения государственных услуг и связанных с обращением в иные государственные органы, органы местного самоуправления, организации, за исключением получения услуг и получения документов и информации,

предоставляемых в результате предоставления таких услуг, включенных в перечни, указанные в части 1 статьи 9 Федерального закона № 210-ФЗ.

2.9. Исчерпывающий перечень оснований для отказа в приеме документов, необходимых для предоставления государственной услуги

Оснований для отказа в приеме документов законодательством Российской Федерации не предусмотрено.

2.10. Исчерпывающий перечень оснований для приостановления предоставления государственной услуги или отказа в предоставлении государственной услуги

2.10.1. Отказ в предоставлении государственной услуги по установлению предварительной опеки (попечительства) следует при наличии одного из следующих обстоятельств:

- 1) если не представлены или представлены не в полном объеме документы, предусмотренные пунктом 2.6 Административного регламента;
- 2) если представленные документы содержат недостоверные сведения либо не соответствуют требованиям законодательства;
- 3) если заявитель и (или) лицо, в отношении которого устанавливается предварительная опека (попечительство) не проживают на территории муниципального района (городского округа);
- 4) Если по результатам обследования условий жизни заявителя органом опеки и попечительства установлены неблагоприятные условия для проживания подопечного (в случае планируемого совместного проживания с лицом, в отношении которого устанавливается предварительная опека (попечительство) по месту жительства заявителя).

2.10.2. Оснований для приостановления предоставления государственной услуги законодательством не предусмотрено.

2.11. Перечень услуг, которые являются необходимыми и обязательными для предоставления государственной услуги, в том числе сведения о документе (документах), выдаваемом (выдаваемых) организациями, участвующими в предоставлении государственной услуги

Услуг, которые являются необходимыми и обязательными для предоставления государственной услуги, не предусмотрено.

2.12. Порядок, размер и основания взимания государственной пошлины или иной платы за предоставление государственной услуги

Взимания государственной пошлины или иной платы за предоставление государственной услуги не предусмотрено.

В случае внесения изменений в выданный по результатам предоставления государственной услуги документ, направленный на исправление ошибок, допущенных по вине органа и (или) должностного лица плата с заявителя не взимается.

2.13. Порядок, размер и основания взимания платы за предоставление услуг, которые являются необходимыми и обязательными для предоставления государственной услуги, включая информацию о методике расчёта

Предоставление услуг, которые являются необходимыми и обязательными для предоставления государственной услуги не предусмотрено.

2.14. Максимальный срок ожидания в очереди при подаче запроса о предоставлении государственной услуги, услуги, предоставляемой организацией, участвующей в предоставлении государственной услуги, и при получении результата предоставления таких услуг

Время ожидания в очереди при подаче заявления о предоставлении государственной услуги, а также время ожидания в очереди при получении результата предоставления государственной услуги до 15 минут.

2.15. Срок и порядок регистрации запроса заявителя о предоставлении государственной услуги и услуги, предоставляемой организацией, участвующей в предоставлении государственной услуги, в том числе в электронной форме

При непосредственном обращении заявителя лично, максимальный срок регистрации заявления – 30 минут.

Запрос заявителя о предоставлении государственной услуги, направленный почтовым отправлением, по электронной почте подлежит обязательной в порядке общего делопроизводства в срок не позднее 1 рабочего дня, следующего за днем обращения заявителя.

Специалист, ответственный за прием документов:

- проверяет документы на соответствие требованиям п. 2.6. настоящего административного регламента;
- при необходимости оказывает помощь заявителя в оформлении заявления;
- при необходимости заверяет копии документов;
- регистрирует заявление с прилагаемыми документами;
- сообщает заявителю о сроке предоставления государственной услуги.

Возможность подачи запроса в электронной форме в настоящее время не предусмотрена.

2.16. Требования к помещениям, в которых предоставляются государственная услуга, услуга, предоставляемая организацией, участвующей в предоставлении государственной услуги, к месту ожидания и приема заявителей, размещению и оформлению визуальной, текстовой и мультимедийной информации о порядке предоставления таких услуг

2.16.1. Здание, в котором расположен орган опеки и попечительства муниципального района (городского округа), оборудуется отдельным входом для свободного доступа заявителей в помещение.

2.16.2. Путь от остановок общественного транспорта до мест предоставления государственной услуги оборудуется соответствующими информационными указателями.

2.16.3. Территории, прилегающие к месторасположению органа опеки и попечительства муниципального района (городского округа), оборудуется местами для парковки автотранспортных средств. Доступ для граждан к парковочным местам является бесплатным.

Орган опеки и попечительства муниципального района (городского округа) осуществляет меры по обеспечению условий доступности для инвалидов объектов и услуг в соответствии с требованиями, установленными законодательными и иными нормативными правовыми актами, которые включают:

возможность беспрепятственного входа в объекты и выхода из них;

содействие со стороны должностных лиц, при необходимости, инвалиду при входе в объект и выходе из него;

оборудование на прилегающих к зданию территориях мест для парковки автотранспортных средств инвалидов;

возможность посадки в транспортное средство и высадки из него перед входом на объекты, в том числе с использованием кресла-коляски и, при необходимости, с помощью персонала объекта;

возможность самостоятельного передвижения по объекту в целях доступа к месту предоставления услуги, а также с помощью должностных лиц, предоставляющих услуги.

сопровождение инвалидов, имеющих стойкие расстройства функции зрения и самостоятельного передвижения, по территории объекта;

проведение инструктажа должностных лиц, осуществляющих первичный контакт с получателями услуги, по вопросам работы с инвалидами;

обеспечение допуска на объект собаки-проводника при наличии документа, подтверждающего ее специальное обучение, выданного по форме, установленной федеральным органом исполнительной власти, осуществляющим функции по выработке и реализации государственной политики и нормативно-правовому регулированию в сфере социальной защиты населения;

оказание должностными лицами инвалидам необходимой помощи, связанной с разъяснением в доступной для них форме порядка предоставления и получения услуги, оформлением необходимых для ее предоставления документов, ознакомлением инвалидов с размещением кабинетов, последовательностью действий, необходимых для получения услуги;

обеспечение допуска сурдопереводчика, тифлосурдопереводчика, а также иного лица, владеющего жестовым языком;

предоставление, при необходимости, услуги по месту жительства инвалида;

оказание должностными лицами органа местного самоуправления, подведомственных органов и организаций иной необходимой инвалидам помощи в преодолении барьеров, мешающих получению ими услуг наравне с другими лицами.

2.16.4. Входы в помещение органа опеки и попечительства муниципального района (городского округа) оборудуются пандусами, расширенными проходами, позволяющими обеспечить беспрепятственный доступ для инвалидов, включая инвалидов, использующих кресла-коляски.

2.16.5. Центральный вход в здание органа опеки и попечительства муниципального района (городского округа) оборудуется информационной табличкой (вывеской), содержащей информацию о наименовании и графике его работы.

2.16.6. Помещения органа опеки и попечительства муниципального района (городского округа) соответствуют установленным санитарно-эпидемиологическим нормам и оборудуются средствами противопожарной защиты.

2.16.7. Места информирования, предназначенные для ознакомления заявителей с информационными материалами, оборудуются информационными стендами.

2.16.8. Места ожидания соответствуют комфортным условиям для заявителей и оптимальным условиям работы специалистов.

Места ожидания в очереди на предоставление или получение информации оборудуются стульями, кресельными секциями, скамьями (банкетками). Количество мест ожидания определяется исходя из фактической нагрузки и возможностей для их размещения в здании, но не может составлять менее 5 мест.

2.16.9. Места для заполнения документов оборудуются стульями, столами (стойками) и обеспечиваются образцами заполнения документов, бланками заявлений и канцелярскими принадлежностями.

2.16.10. Прием и консультирование заявителей в целях обеспечения конфиденциальности осуществляется в специально выделенных для этих целей помещениях. При этом не допускается одновременный прием двух и более заявителей.

2.16.11. Окна (кабинеты) приема заявителей оборудуются информационными табличками (вывесками) с указанием:

- номера кабинета;
- фамилии, имени, отчества (при наличии) и должности специалиста.

2.16.12. Рабочее место специалиста органа опеки и попечительства муниципального района (городского округа), по возможности, оборудуется персональным компьютером с доступом к печатающим устройствам.

При организации рабочих мест предусматривается возможность свободного входа и выхода из помещения.

2.16.13. На информационных стендах в помещениях, предназначенных для приема документов, размещается следующая информация:

1) извлечения из муниципальных правовых актов, устанавливающих порядок и условия предоставления государственной услуги;

2) административный регламент с описанием порядка предоставления государственной услуги:

- график приема заявителей специалистами;
- сроки предоставления государственной услуги;

- порядок получения консультаций специалистов;
- порядок обращения за предоставлением государственной услуги;
- перечень документов, необходимых для получения государственной услуги;
- порядок обжалования действий (бездействия) и решений, осуществляемых и принимаемых в ходе предоставления государственной услуги.

2.17. Показатели доступности и качества государственной услуги, в том числе количество взаимодействий заявителя с должностными лицами при предоставлении государственной услуги и их продолжительность, возможность получения государственной услуги в многофункциональном центре предоставления государственных и муниципальных услуг, возможность получения информации о ходе предоставления государственной услуги, в том числе с использованием информационно-коммуникационных технологий

Показатели доступности государственной услуги:

расположенность органов, предоставляющих государственную услугу, в зоне доступности к основным транспортным магистралям, хорошие подъездные дороги;

наличие полной и понятной информации о местах помещений органов, предоставляющих государственные услуги в общедоступных местах помещений органов, предоставляющих государственную услугу, в информационно-телекоммуникационных сетях общего пользования (в том числе в сети Интернет), средствах массовой информации, информационных материалах (брошюрах, буклетах и т.д.);

наличие необходимого и достаточного количества специалистов, а также помещений, в которых осуществляется предоставление государственной услуги в целях соблюдения установленных Административным регламентом сроков предоставления государственной услуги;

доступность обращения за предоставлением государственной услуги, в том числе для лиц с ограниченными возможностями здоровья.

Показатели качества государственной услуги:

полнота и актуальность информации о порядке предоставления государственной услуги;

соблюдение сроков предоставления государственной услуги и сроков выполнения административных процедур при предоставлении государственной услуги;

наличие необходимого и достаточного количества специалистов, а также помещений, в которых осуществляется предоставление государственной услуги, в целях соблюдения установленных Административным регламентом сроков предоставления государственной услуги;

количество взаимодействия заявителя с должностными лицами при предоставлении государственной услуги – 2 раза, прием документов – до 30 минут, выдача результата – до 10 минут;

отсутствие очередей при приеме и выдаче документов заявителям;

отсутствие обоснованных жалоб на действия (бездействие) специалистов и уполномоченных должностных лиц;

отсутствие жалоб на некорректное, невнимательное отношение специалистов и уполномоченных должностных лиц к заявителям;

возможность получения информации о ходе предоставления государственной услуги с использованием информационно-телекоммуникационных технологий.

2.18. Иные требования, в том числе учитывающие особенности предоставления государственной услуги в многофункциональных центрах предоставления государственных и муниципальных услуг и особенности предоставления государственной услуги в электронной форме

В настоящее время государственная услуга в областном бюджетном учреждении «Многофункциональный центр по предоставлению государственных и муниципальных услуг» и его филиалах не предоставляется.

Предоставление государственной услуги в электронной форме в настоящее время не предусмотрено.

3. СОСТАВ, ПОСЛЕДОВАТЕЛЬНОСТЬ И СРОКИ ВЫПОЛНЕНИЯ АДМИНИСТРАТИВНЫХ ПРОЦЕДУР (ДЕЙСТВИЙ), ТРЕБОВАНИЯ К ПОРЯДКУ ИХ ВЫПОЛНЕНИЯ, В ТОМ ЧИСЛЕ ОСОБЕННОСТИ ВЫПОЛНЕНИЯ АДМИНИСТРАТИВНЫХ ПРОЦЕДУР (ДЕЙСТВИЙ) В ЭЛЕКТРОННОЙ ФОРМЕ, А ТАКЖЕ ОСОБЕННОСТИ ВЫПОЛНЕНИЯ АДМИНИСТРАТИВНЫХ ПРОЦЕДУР В МНОГОФУНКЦИОНАЛЬНЫХ ЦЕНТРАХ

3.1.Исчерпывающий перечень административных процедур

1 – прием и регистрация заявления о предоставлении государственной услуги и документов,

2 – экспертиза представленных документов;

3 – обследование условий жизни заявителя;

4 – подготовка проекта документа, являющегося результатом предоставления государственной услуги;

5 – выдача (направление) заявителю результата предоставления государственной услуги.

Блок-схема предоставления государственной услуги приводится в Приложении № 3 к Административному регламенту.

3.2. Прием и регистрация заявления о предоставлении государственной услуги и документов

3.2.1. Основанием для начала процедуры приема и регистрации документов заявителя является его обращение с заявлением и документами, указанными в пункте 2.6 Административного регламента, лично, через уполномоченного представителя или по почте в администрацию муниципального района (городского округа).

3.2.2. Специалист администрации муниципального района (городского округа), ответственный за прием и регистрацию документов:

1) проверяет правильность заполнения заявления и соответствие указанных в нем данных представленному документу, удостоверяющему личность заявителя;

2) вносит запись о приеме заявления с документами в журнал регистрации заявлений и решений администрации муниципального района (городского округа), который должен содержать следующие сведения:

- регистрационный номер по порядку,
- дату обращения,
- фамилии, имена, отчества (при наличии) заявителя, адрес его места жительства,
- наименование государственной услуги, предоставление которой испрашивается,
- дату принятия решения о предоставлении (отказе) в предоставлении государственной услуги,
- дату выдачи решения (направления по почте);

3) выдает заявителю расписку о приеме с указанием даты приема заявления, его регистрационного номера, своей должности, фамилии, имени и отчества (при наличии), а также максимального срока для предоставления государственной услуги.

3.2.3. Максимальный срок выполнения указанного административного действия составляет 30 минут.

3.2.4. При получении заявления с копией документа, удостоверяющего личность заявителя, по почте специалист администрации муниципального района (городского округа), ответственный за делопроизводство, регистрирует поступление заявления и представленного документа и передает их специалисту, ответственному за прием и регистрацию документов, который составляет два экземпляра описи, подписывает их сам, первый экземпляр описи возвращает по почте заявителю, второй экземпляр приобщается к пакету документов на предоставление государственной услуги.

Максимальный срок исполнения указанного административного действия – 30 минут.

3.2.5. Критерием принятия решения является наличие заявления и документов, изложенных в пункте 2.6.

3.2.6. Результатом административной процедуры является прием и регистрация заявления и прилагаемых к нему документов.

Максимальный срок исполнения указанной административной процедуры – 1 рабочий день.

3.2.7. Фиксацией результата выполнения административной процедуры является запись о приеме заявления и документов в журнале регистрации заявлений и решений администрации муниципального района (городского округа).

3.3. Экспертиза представленных документов

3.3.1. Основанием для начала процедуры является наличие, зарегистрированного заявления и документов, указанных в пункте 2.6.

3.3.2. Специалист органа опеки и попечительства устанавливает принадлежность заявителя к категории граждан, имеющих право на получение государственной услуги, проверяет наличие всех необходимых документов и правильность их оформления в соответствии с пунктами 2.6. Административного регламента, устанавливает наличие или отсутствие оснований для отказа в предоставлении государственной услуги, перечисленных в пункте 2.8 Административного регламента.

3.3.3. Максимальный срок выполнения указанной административной процедуры составляет 30 минут.

3.3.4. Критерием принятия решений является наличие (отсутствие) оснований для отказа в предоставлении государственной услуги.

3.3.5. Результатом исполнения административной процедуры являются выводы по итогам экспертизы документов о предоставлении (отказе) государственной услуги.

3.3.6. Фиксация результата выполнения административной процедуры не предусмотрена.

3.4. Обследование условий жизни заявителя

3.4.1. Основанием для начала процедуры обследования условий жизни заявителя является поступление специалисту органа опеки и попечительства заявления и документов о предоставлении государственной услуги по установлению опеки (попечительства) и выводы по итогам экспертизы документов о предоставлении (отказе) государственной услуги.

3.4.2. При приеме документов о предоставлении государственной услуги с заявителем предварительно согласовывается время выхода специалиста Отдела по адресу проживания заявителя для обследования условий жизни заявителя.

Специалист органа опеки и попечительства в течение 3 дней со дня представления документов производит обследование условий его жизни, в ходе которого определяется отсутствие установленных Гражданским Кодексом Российской Федерации и Семейным Кодексом Российской Федерации обстоятельств, препятствующих назначению его опекуном.

3.4.3. Во время обследования специалист органа опеки и попечительства оценивает жилищно-бытовые условия, личные качества и мотивы заявителя, способность его к осуществлению предварительной опеки (попечительства), отношения, сложившиеся между членами семьи заявителя.

3.4.4. По итогам обследования в течение 3 рабочих дней со дня его проведения специалист органа опеки и попечительства оформляет акт обследования условий жизни заявителя по форме согласно приложению № 2 к Административному регламенту, который им подписывается и утверждается начальником органа опеки и попечительства.

3.4.5. Акт обследования условий жизни заявителя оформляется в 2-х экземплярах, один из которых специалист органа опеки и попечительства приобщает к документам на предоставление государственной услуги, а второй

направляется (вручается) заявителю в течение 3 календарных дней со дня утверждения акта.

Вместе с актом обследования условий жизни заявителя заявителю разъясняется порядок обжалования соответствующего акта.

3.4.6. Максимальный срок исполнения указанной административной процедуры составляет 6 календарных дней и отсчитывается со дня регистрации заявления об установлении предварительной опеки (попечительства).

3.4.7. Критериями принятия решения являются оценка жилищно-бытовых условий, личных качеств и мотивов заявителя, способность его к осуществлению предварительной опеки (попечительства), отношений, сложившихся между членами семьи заявителя.

3.4.8. Результатом исполнения административной процедуры является проведение обследования условий жизни заявителя и составление акта обследования условий жизни лица (лиц), выразившего желание стать опекуном.

3.4.9. Фиксацией результата выполнения административной процедуры является выдача заявителю акта обследования.

3.5. Подготовка проекта документа, являющегося результатом предоставления государственной услуги

3.5.1. Основанием для начала административной процедуры подготовки проекта документа, являющегося результатом предоставления государственной услуги, являются выводы специалиста органа опеки и попечительства по итогам экспертизы документов о необходимости предоставления или отказа в предоставлении государственной услуги.

3.5.2. Подготовленный специалистом органа опеки и попечительства проект документа, являющегося результатом предоставления государственной услуги, согласовывается с начальником органа опеки и попечительства, юристом администрации муниципального района (городского округа), заместителем главы администрации муниципального района (городского округа), управляющим делами администрации муниципального района (городского округа).

3.5.3. Максимальный срок выполнения указанного административного действия составляет 2 рабочих дня.

3.5.4. При согласовании проекта должностными лицами, перечисленными в подпункте 3.5.3 Административного регламента он передается на подпись главе администрации муниципального района (городского округа) в общий отдел.

3.5.5. Глава администрации муниципального района (городского округа) принимает решение в форме муниципального правового акта главы администрации муниципального района (городского округа), а в случае отказа в предоставлении государственной услуги подписывает соответствующее уведомление, которое передает специалисту общего отдела администрации муниципального района (городского округа) для отправки (вручения) заявителям.

В постановлении (распоряжении) об установлении предварительной опеки (попечительства) указывается срок его действия – не превышающий 6 месяцев, а при наличии исключительных обстоятельств срок увеличивается до 8 месяцев.

3.5.6. Максимальный срок выполнения указанной административной процедуры составляет 2 рабочих дня.

3.5.7. Критерием принятия решений является наличие документов, установленных п. 2.6. Административного регламента, составление акта по результатам обследования условий жизни заявителя.

3.5.8. Результатом исполнения административной процедуры является подписание Главой муниципального района (городского округа) постановления (распоряжения) об установлении предварительной опеки над несовершеннолетним, не достигшим 14 лет, и над совершеннолетним недееспособным гражданином либо об установлении предварительного попечительства над несовершеннолетним, достигшим 14 лет, и назначении заявителя попечителем или копии распоряжения об установлении предварительного попечительства над ограниченно дееспособным совершеннолетним гражданином и назначении заявителя попечителем либо уведомления об отказе в предоставлении государственной услуги.

3.5.9. Фиксацией результата выполнения административной процедуры является внесение в журнал регистрации заявлений и решений администрации муниципального района (городского округа) запись о дате принятия решения о предоставлении (отказе в предоставлении) государственной услуги.

3.6. Выдача (направление) заявителям результата предоставления государственной услуги

3.6.1. Основанием для начала административной процедуры по выдаче (направлению) заявителю результата предоставления государственной услуги является подписанное главой администрации муниципального района (городского округа) муниципального правового акта главы администрации муниципального района (городского округа) о предоставлении государственной услуги либо уведомления об отказе в ее предоставлении.

3.6.2. Специалист общего отдела при наличии контактного телефона заявителя по телефону приглашает его в администрацию муниципального района (городского округа) для получения результата предоставления государственной услуги.

3.6.3. При отсутствии контактного телефона или при неявке заявителей за получением результата предоставления государственной услуги в течение двух дней со дня его устного уведомления результат предоставления государственной услуги направляется заявителю по почте.

3.6.4. Специалист общего отдела администрации муниципального района (городского округа) вносит в журнал регистрации заявлений и решений администрации муниципального района (городского округа) запись о дате принятия решения о предоставлении (отказе в предоставлении) государственной услуги и дате направления его по почте.

В случае, если решение о предоставлении (отказе в предоставлении) государственной услуги выдается заявителю на руки, запись о дате получения решения в журнал регистрации заявлений и решений администрации муниципального района (городского округа) осуществляет специалист

администрации муниципального района (городского округа), ответственный за прием и регистрацию документов.

3.6.5. Максимальный срок выполнения указанной административной процедуры составляет три рабочих дня.

3.6.6. Результатом проведения данной административной процедуры является получение заявителем муниципального правового акта главы администрации муниципального района (городского округа) либо соответствующего уведомления об отказе в предоставлении государственной услуги.

3.6.7. Критерием принятия решений является наличие подписанного главой муниципального района (городского округа) постановления (распоряжения) об установлении предварительной опеки над несовершеннолетним, не достигшим 14 лет, и над совершеннолетним недееспособным гражданином либо об установлении предварительного попечительства над несовершеннолетним, достигшим 14 лет, и назначении заявителя попечителем или копии распоряжения об установлении предварительного попечительства над ограниченно дееспособным совершеннолетним гражданином и назначении заявителя попечителем либо уведомления об отказе в предоставлении государственной услуги.

3.6.8. Фиксацией результата выполнения административной процедуры является внесение в журнал регистрации заявлений и решений администрации муниципального района (городского округа) записи о дате принятия решения о предоставлении (отказе в предоставлении) государственной услуги и дате направления его по почте.

IV. ФОРМЫ КОНТРОЛЯ ЗА ПРЕДОСТАВЛЕНИЕМ ГОСУДАРСТВЕННОЙ УСЛУГИ

4.1. Порядок осуществления текущего контроля за соблюдением и исполнением ответственными должностными лицами положений регламента и иных нормативно правовых актов, устанавливающих требования к предоставлению государственной услуги, а также принятием ими решений

Текущий контроль за соблюдением последовательности действий, определенных административными процедурами по предоставлению государственной услуги (далее – текущий контроль), и принятием решений специалистами осуществляется главой администрации муниципального района (городского округа) и должностными лицами, ответственными за организацию работы по предоставлению государственной услуги.

Текущий контроль осуществляется путем проведения проверок соблюдения и исполнения специалистами положений Административного регламента, иных нормативных правовых актов.

4.2. Порядок и периодичность осуществления плановых и внеплановых проверок полноты и качества предоставления государственной услуги, в том

числе порядок и формы контроля за полнотой и качеством предоставления государственной услуги

Проверки могут быть плановыми (осуществляться на основании полугодовых или годовых планов) и внеплановыми. При проведении плановой проверки рассматриваются вопросы, связанные с предоставлением государственной услуги (комплексные проверки), или отдельные вопросы (тематические проверки, проверки по конкретному обращению заявителя государственной услуги). Внеплановая проверка проводится по конкретному обращению заявителя государственной услуги.

Результаты проверки оформляются в виде справки (акта), в которой отмечаются выявленные недостатки и предложения по их устранению.

4.3. Ответственность должностных лиц местного самоуправления Курской области за решения и действия (бездействие), принимаемые (осуществляемые) ими в ходе предоставления государственной услуги

Ответственность должностных лиц устанавливается в их должностных регламентах в соответствии с требованиями законодательства Российской Федерации

Должностные лица, ответственные за организацию предоставления государственной услуги, несут персональную ответственность за соблюдение положений административного регламента и иных нормативных правовых актов, устанавливающих требования к предоставлению государственной услуги, за обеспечение полноты и качества предоставления государственной услуги.

По результатам проведенных проверок в случае выявления нарушений осуществляется привлечение виновных лиц к дисциплинарной и (или) административной ответственности в соответствии с законодательством Российской Федерации, Курской области.

4.4. Положения, характеризующие требования к порядку и формам контроля за предоставлением государственной услуги, в том числе со стороны граждан, их объединений и организаций

Граждане, их объединения и организации вправе осуществлять контроль за предоставлением государственной услуги, путем получения информации о ходе предоставления государственной услуги, в том числе о сроках завершения административных процедур (действий).

Граждане, их объединения и организации вправе:

- направлять замечания и предложения по улучшению доступности качества предоставления государственной услуги;
- вносить предложения о мерах по устранению нарушений Административного регламента.

V. Досудебный (внесудебный) порядок обжалования заявителем решений и действий (бездействия) органа, предоставляющего государственную услугу, должностного лица органа, предоставляющего государственную услугу, либо муниципального служащего, многофункционального центра, работника

многофункционального центра, а также привлекаемых организаций или их работников

5.1. Информация для заявителя о его праве подать жалобу на решение и (или) действие (бездействие) органа местного самоуправления Курской области и (или) его должностных лиц, муниципальных служащих Курской области при предоставлении государственной услуги (далее – жалоба)

Заявитель имеет право подать жалобу на решения и действия (бездействия) органа, предоставляющего государственную услугу, должностного лица органа, предоставляющего государственную услугу.

5.2. Предмет жалобы

Заявитель может обратиться с жалобой, в том числе в следующих случаях:

- 1) нарушение срока регистрации запроса о предоставлении государственной услуги, запроса, указанного в статье 15.1 Федерального закона от 27.07.2010 № 210-ФЗ «Об организации предоставления государственных и муниципальных услуг» (далее – комплексный запрос);
- 2) нарушение срока предоставления государственной услуги;
- 3) требование у заявителя документов, не предусмотренных нормативными правовыми актами Российской Федерации, нормативными правовыми актами Курской области для предоставления государственной услуги;
- 4) отказ в приеме документов, предоставление которых предусмотрено нормативными правовыми актами Российской Федерации, нормативными правовыми актами Курской области для предоставления государственной услуги, у заявителя;
- 5) отказ в предоставлении государственной услуги, если основания отказа не предусмотрены федеральными законами и принятыми в соответствии с ними иными нормативными правовыми актами Российской Федерации, законами и иными нормативными правовыми актами Курской области;
- 6) затребование с заявителя при предоставлении государственной услуги платы, не предусмотренной нормативными правовыми актами Российской Федерации, нормативными правовыми актами Курской области;
- 7) отказ органа, предоставляющего государственную услугу, должностного лица органа, предоставляющего государственную услугу, в исправлении допущенных ими опечаток и ошибок в выданных в результате предоставления государственной услуги документах либо нарушение установленного срока таких исправлений;
- 8) нарушение срока или порядка выдачи документов по результатам предоставления государственной услуги;
- 9) приостановление предоставления государственной услуги, если основания приостановления не предусмотрены федеральными законами и принятыми в соответствии с ними иными нормативными правовыми актами Российской Федерации, законами и иными нормативными правовыми актами Курской области.

5.3. Органы исполнительной власти Курской области, многофункциональные центры, либо соответствующий орган государственной власти (орган местного самоуправления) публично-правового образования, являющийся учредителем многофункционального центра, а также привлекаемые организации и уполномоченные на рассмотрение жалобы должностные лица, которым может быть направлена жалоба

Жалоба может быть направлена в:

Администрацию Курской области;

департамент по опеке и попечительству, семейной и демографической политике Курской области;

Администрацию муниципального района (городского округа).

Жалобы рассматривают:

в Администрации Курской области – заместитель Губернатора Курской области, в ведении которого находится департамент по опеке и попечительству, семейной и демографической политике Курской области, предоставляющий государственную услугу;

в департаменте по опеке и попечительству, семейной и демографической политике Курской области – уполномоченные на рассмотрение жалоб должностные лица;

в Администрации муниципального района (городского округа) – уполномоченные на рассмотрение жалоб должностные лица.

5.4. Порядок подачи и рассмотрения жалобы

5.4.1. Жалоба подается в письменной форме на бумажном носителе, в электронной форме в орган опеки и попечительства, предоставляющий государственную услугу.

Жалобы на решения и действия (бездействие) руководителя органа, предоставляющего государственную услугу по переданному полномочию в сфере деятельности органов опеки и попечительства, подаются в департамент по опеке и попечительству, семейной и демографической политике Курской области или в Администрацию Курской области, заместителю Губернатора Курской области, в ведении которого находится департамент по опеке и попечительству, семейной и демографической политике Курской области.

Жалоба на решения и действия (бездействие) органа опеки и попечительства, его должностных лиц, муниципальных служащих при предоставлении государственных услуг подается в Администрацию муниципального района (городского округа), предоставляющую государственную услугу.

5.4.2. Жалоба на решения и действия (бездействие) органа опеки и попечительства, предоставляющего государственную услугу, должностного лица органа опеки и попечительства, предоставляющего государственную услугу, муниципального служащего, руководителя органа опеки и попечительства, предоставляющего государственную услугу, может быть направлена по почте, через многофункциональный центр, с использованием информационно-

телекоммуникационной сети «Интернет», официального сайта Администрации муниципального района (городского округа), предоставляющей государственную услугу или официального сайта Администрации Курской области, единого портала государственных и муниципальных услуг, а также может быть принята при личном приеме заявителя.

5.4.3. В случае если жалоба, поданная заявителем в орган опеки и попечительства, в компетенцию которого не входит принятие решения по жалобе в соответствии с пунктом 5.4. настоящего Административного регламента, в течение 3 рабочих дней со дня ее регистрации орган, получивший жалобу, направляет ее в уполномоченный на ее рассмотрение орган и в письменной форме информирует заявителя о перенаправлении жалобы.

3. Жалоба должна содержать:

1) наименование органа опеки и попечительства, предоставляющего государственную услугу по переданному полномочию, должностного лица органа, предоставляющего государственную услугу, либо муниципального служащего, решения и действия (бездействие) которых обжалуются;

2) фамилию, имя, отчество (последнее – при наличии), сведения о месте жительства заявителя – физического лица либо наименование, сведения о месте нахождения заявителя – юридического лица, а также номер (номера) контактного телефона, адрес (адреса) электронной почты (при наличии) и почтовый адрес, по которым должен быть направлен ответ заявителю;

3) сведения об обжалуемых решениях и действиях (бездействии) органа опеки и попечительства, предоставляющего государственную услугу, должностного лица органа опеки и попечительства, предоставляющего государственную услугу;

4) доводы, на основании которых заявитель не согласен с решением и действием (бездействием) органа опеки и попечительства, предоставляющего государственную услугу, должностного лица органа опеки и попечительства, предоставляющего государственную услугу. Заявителем могут быть представлены документы (при наличии), подтверждающие доводы заявителя, либо их копии.

5.5. Сроки рассмотрения жалобы

Жалоба, поступившая в Администрацию муниципального района (городского округа), предоставляющую государственную услугу, либо вышестоящий орган (при его наличии), подлежит рассмотрению в течение пятнадцати рабочих дней со дня ее регистрации, а в случае обжалования отказа Администрации муниципального района (городского округа) в приеме документов у заявителя либо в исправлении допущенных опечаток и ошибок или в случае обжалования нарушения установленного срока таких исправлений – в течение пяти рабочих дней со дня ее регистрации.

5.6. Перечень оснований для приостановления рассмотрения жалобы в случае, если возможность приостановления предусмотрена законодательством Российской Федерации

Оснований для приостановления рассмотрения жалобы по данной государственной услуге законодательством Российской Федерации, законами и иными нормативными правовыми актами Курской области, не предусмотрено.

5.7. Результат рассмотрения жалобы

5.7.1. По результатам рассмотрения жалобы принимается одно из следующих решений:

1) жалоба удовлетворяется, в том числе в форме отмены принятого решения, исправления допущенных опечаток и ошибок в выданных в результате предоставления государственной услуги документах, возврата заявителю денежных средств, взимание которых не предусмотрено нормативными правовыми актами Российской Федерации, нормативными правовыми актами Курской области;

2) в удовлетворении жалобы отказывается.

5.7.2. Уполномоченный на рассмотрение жалобы орган отказывает в удовлетворении жалобы в следующих случаях:

а) наличие вступившего в законную силу решения суда, арбитражного суда по жалобе о том же предмете и по тем же основаниям;

б) подача жалобы лицом, полномочия которого не подтверждены в порядке, установленном законодательством Российской Федерации;

в) наличие решения по жалобе, принятого ранее в отношении того же заявителя и по тому же предмету жалобы.

5.7.3. Уполномоченный на рассмотрение жалобы орган вправе оставить жалобу без ответа в следующих случаях:

а) наличие в жалобе нецензурных либо оскорбительных выражений, угроз жизни, здоровью и имуществу должностного лица, а также членов его семьи;

б) отсутствие возможности прочитать какую-либо часть текста жалобы, фамилию, имя, отчество (при наличии) и (или) почтовый адрес заявителя, указанные в жалобе.

5.7.4. В случае установления в ходе или по результатам рассмотрения жалобы признаков состава административного правонарушения или преступления должностное лицо, работник, наделенные полномочиями по рассмотрению жалоб в соответствии с пунктом 5.4. настоящего Административного регламента, незамедлительно направляют имеющиеся материалы в органы прокуратуры.

5.8. Порядок информирования заявителя о результатах рассмотрения жалобы

Не позднее дня, следующего за днем принятия решения, указанного в пункте 5.7 настоящего Административного регламента, заявителю в письменной форме и по желанию заявителя в электронной форме направляется мотивированный ответ о результатах рассмотрения жалобы.

В случае если жалоба была направлена посредством федеральной информационной системы досудебного (внесудебного) обжалования, ответ заявителю направляется посредством федеральной информационной системы досудебного (внесудебного) обжалования.

В ответе по результатам рассмотрения жалобы указываются:

- а) наименование органа, рассмотревшего жалобу, должность, фамилия, имя, отчество (при наличии) его должностного лица, принявшего решение по жалобе;
- б) номер, дата, место принятия решения, включая сведения о должностном лице, решение или действия (бездействия) которого обжалуется;
- в) фамилия, имя, отчество (при наличии) или наименование заявителя;
- г) основания для принятия решения по жалобе;
- д) принятое по жалобе решение;
- е) в случае если жалоба признана обоснованной, – сроки устранения выявленных нарушений, в том числе срок предоставления результата государственной услуги;
- ж) сведения о порядке обжалования принятого по жалобе решения.

5.9. Порядок обжалования решения по жалобе

В случае если заявитель не удовлетворен решением, принятым в ходе рассмотрения жалобы, или непринятием по ней решения, заявитель вправе обжаловать решение по жалобе в порядке, установленном пунктом 5.4 настоящего Административного регламента.

5.10. Право заявителя на получение информации и документов, необходимых для обоснования и рассмотрения жалобы

Заявитель имеет право на получение документов, необходимых для обоснования и рассмотрения жалобы.

5.11. Способы информирования заявителей о порядке подачи и рассмотрения жалобы

Информирование заявителей о порядке подачи и рассмотрения жалобы осуществляется посредством размещения информации на стендах в местах предоставления государственной услуги, в федеральной государственной информационной системе «Единый портал государственных и муниципальных услуг (функций)», на официальном сайте департамента, официальном сайте Администрации Курской области, Администрации муниципального района (городского округа), осуществляется, в том числе по телефону, электронной почте, при личном приеме.

ПРИЛОЖЕНИЕ № 1

к административному регламенту по предоставлению органами местного самоуправления Курской области государственной услуги по переданному полномочию в сфере деятельности органов опеки и попечительства в Курской области «Установление предварительной опеки и попечительства», утвержденному приказом департамента по опеке и попечительству, семейной и демографической политике Курской области от 14.06.2018 г. № 64

В орган опеки и попечительства
муниципального района (городского округа)
от _____
(фамилия, имя, отчество (при наличии))

Заявление гражданина, выразившего желание установить предварительную опеку (попечительство) над ребенком, оставшимся без попечения родителей, совершеннолетним недееспособным или ограниченно дееспособным гражданином

Я, _____
(фамилия, имя, отчество (при наличии))

Гражданство _____
Документ, удостоверяющий личность: _____

(когда и кем выдан)

место жительства

(адрес места жительства, подтвержденный регистрацией)

место пребывания

(адрес места фактического проживания)

прошу передать мне под предварительную опеку (попечительство)

(фамилия, имя, отчество (при наличии) ребенка (детей), совершеннолетнего недееспособного или ограниченно дееспособного гражданина, число, месяц, год рождения)

Материальные возможности, жилищные условия, состояние здоровья и характер работы позволяют мне взять указанного гражданина (граждан) под предварительную опеку (попечительство)

Я, _____,
(фамилия, имя, отчество (при наличии))

даю согласие на обработку и использование моих персональных данных, содержащихся в настоящем заявлении и в представленных мною документах.

(подпись, дата)

(линия отреза)

Заявление

(фамилия, имя, отчество (при наличии) заявителя)

принято

(должность и (фамилия, имя, отчество (при наличии) должностного лица)

и зарегистрировано _____ за № _____.
(дата регистрации) (регистрационный номер)

Срок выдачи результата _____.
(максимальный срок выдачи результата)

(подпись должностного лица)

ПРИЛОЖЕНИЕ № 2

к административному регламенту по предоставлению органами местного самоуправления Курской области государственной услуги по переданному полномочию в сфере деятельности органов опеки и попечительства в Курской области «Установление предварительной опеки и попечительства», утвержденному приказом департамента по опеке и попечительству, семейной и демографической политике Курской области от 14.06.2018 г. № 64

Бланк органа опеки и
попечительства

Дата составления акта

**Акт обследования условий жизни гражданина, выразившего желание
установить предварительную опеку (попечительство) над
несовершеннолетним гражданином, совершеннолетним недееспособным или
ограниченно дееспособным гражданином**

Дата обследования "___" _____ 20__ г.

Фамилия, имя, отчество (при наличии), должность лица, проводившего
обследование

Проводилось обследование условий жизни _____

(фамилия, имя, отчество (при наличии),

дата рождения)

документ, удостоверяющий

личность:

(когда и кем выдан)

место жительства

(адрес места жительства, подтвержденный регистрацией)

место пребывания

(адрес места фактического проживания и проведения обследования)

Образование

Профессиональная деятельность

(место работы с указанием адреса, занимаемой должности, рабочего телефона)

Жилая площадь, на которой проживает _____,

(фамилия, имя, отчество (при наличии))

составляет _____ кв. м, состоит из _____ комнат, размер каждой комнаты: _____ кв. м, _____ кв. м, _____ кв. м. на _____ этаже в _____ этажном доме.

Качество дома (кирпичный, панельный, деревянный и т.п.; в нормальном состоянии, ветхий, аварийный; комнаты сухие, светлые, проходные, количество окон _____ и _____ пр.)

Благоустройство дома и жилой площади (водопровод, канализация, какое отопление, газ, ванна, лифт, телефон и т.д.):

Санитарно-гигиеническое состояние жилой площади (хорошее, удовлетворительное, неудовлетворительное) _____

Наличие для подопечного отдельной комнаты, уголка, места для сна, игр, занятий

На жилой площади проживают (зарегистрированы в установленном порядке и проживают фактически):

Фамилия, имя, отчество (при наличии)	Год рождения	Место работы, должность или место учебы	Родственное отношение	С какого времени проживает на данной жилой площади

Отношения, сложившиеся между членами семьи гражданина

_____ (характер взаимоотношений между членами семьи, особенности общения с детьми, детей между собой и т.д.)

Личные качества гражданина (особенности характера, общая культура, наличие опыта общения с детьми и т.д.)

Мотивы гражданина для принятия подопечного в семью

Дополнительные данные обследования

Условия жизни гражданина, выразившего желание стать опекуном или попечителем несовершеннолетнего гражданина либо совершеннолетнего недееспособного (ограниченно дееспособного) гражданина

(удовлетворительные/неудовлетворительные с указанием конкретных обстоятельств)

Подпись лица, проводившего обследование _____

(руководитель органа опеки и попечительства) (подпись) (Ф.И.О.)

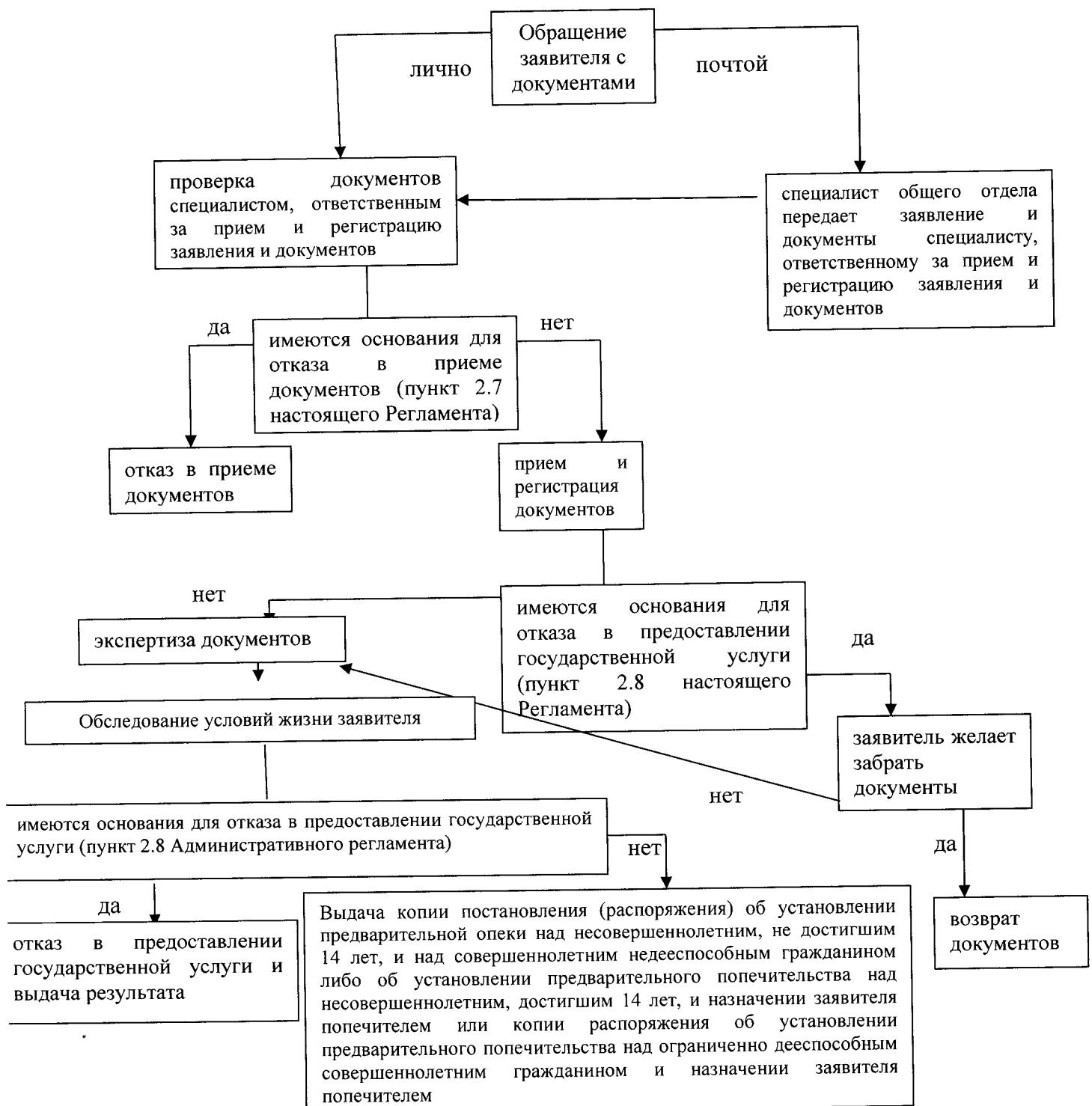
М.П.

ПРИЛОЖЕНИЕ № 3

к административному регламенту по предоставлению органами местного самоуправления Курской области государственной услуги по переданному полномочию в сфере деятельности органов опеки и попечительства в Курской области «Установление предварительной опеки и попечительства», утвержденному приказом департамента по опеке и попечительству, семейной и демографической политике Курской области от 14.06.2018 г. № 64

БЛОК – СХЕМА

последовательности действий при предоставлении государственной услуги по установлению предварительной опеки и попечительства



ПРИЛОЖЕНИЕ № 4

к административному регламенту по предоставлению органами местного самоуправления Курской области государственной услуги по переданному полномочию в сфере деятельности органов опеки и попечительства в Курской области «Установление предварительной опеки и попечительства», утвержденному приказом департамента по опеке и попечительству, семейной и демографической политике Курской области от 14.06.2018 г. № 64

СВЕДЕНИЯ

**о месторасположении, номерах телефонов органов, участвующих
в предоставлении государственной услуги**

1.	Департамент по опеке и попечительству, семейной и демографической политике Курской области
2.	Адрес местонахождения: 305000, г.Курск, ул.Радищева, 17
3.	Контактные телефон/ факс: (4712) 51-44-01, тел (4712) 70-32-48
4.	График работы: понедельник-пятница с 9.00 до 18.00 ч. (перерыв с 13.00 до 14.00 ч.)
5.	Адрес электронной почты: deproopeke@rkursk.ru
6.	Адрес официального сайта департамента по опеке и попечительству, семейной и демографической политике Курской области: http://kursk-opeka.ru
7.	ФИО и контактный телефон руководителя и его заместителя: Директор – Сукновалова Татьяна Алексеевна, (4712) 51-44-01, 70-34-15; Заместитель директора департамента – начальник отдела семейных форм устройства детей – Проскурина Елизавета Юрьевна, (4712) 51-22-95
8.	ФИО и контактные телефоны ответственных специалистов, уполномоченных на осуществление государственной услуги: Петракова Ирина Петровна – главный консультант отдела семейных форм устройства детей, департамента по опеке и попечительству, семейной и демографической политике Курской области (4712) 70-32-48; Титова Светлана Анатольевна – начальник отдела организации деятельности по опеке и попечительству, департамента по опеке и попечительству, семейной и демографической политике Курской области (4712) 70-32-45; Кретова Светлана Евгеньевна – консультант отдела организации деятельности по опеке и попечительству, департамента по опеке и попечительству, семейной и демографической политике Курской области (4712) 70-32-45

СВЕДЕНИЯ
об органах местного самоуправления муниципальных районов и
городских округов Курской области, наделенных государственными
полномочиями по опеке и попечительству, участвующих в
предоставлении государственной услуги

Перечень органов опеки и попечительства Курской области

	Органы опеки и попечительства	
	Муниципальные районы и городские округа	
1.	Беловский	1. Отдел опеки и попечительства Администрации Беловского район; 2. 307910, Курская область, Беловский р-н, сл. Белая, Советская пл.,1; 3. Польская Елена Николаевна – начальник отдела, т. /ф. 8(471-49) 2-16-60; 4. График работы отдела: Понедельник - пятница: 9-00 – 17-12, перерыв: 13-00 – 14-00; 5. Прием заявителей: четверг: 9:00 – 13:00; 6. Адрес электронной почты Администрации района: Belay_46@mail.ru ; 7. Электронная почта отдела: оор.belaya@mail.ru .
2.	Большесолдатский	1. Отдел по опеке и попечительству Администрации Большесолдатского района; 2. 307850 Курская обл.,Большесолдатский р-н, с.Большое Солдатское, ул. Мира, 1; 3. Платонова Нина Валентиновна, начальник отдела по опеке и попечительству, тел. 8(471-36) 2-14-60, факс. 2-11-83, 4. График работы отдела: Понедельник - пятница: 9-00 – 18-00, перерыв: 13-00 – 14-00; 5. Прием заявителей: понедельник – пятница: 16.00 - 18.00; 6. Адрес электронной почты Администрации района- admbs@kursknet.ru .
3.	Глушковский	1. Отдел опеки и попечительства Администрации Глушковского района; 2.307450 Курская обл., Глушковский р-н, п. Глушково, ул. Советская, 1; 3.Матосова Наталья Владимировна, и.о. начальника отдела, т/ф. 8(471-32) 2-19-39; 4. График работы отдела: Понедельник - пятница: 8-00 – 17-00, перерыв: 12-00 – 13-00; 5. Прием заявителей: вторник – четверг: 8-00 – 17-00, перерыв: 12-00 – 13-00; 6. Адрес электронной почты Администрации Глушковского района: agrko@mail.ru .
4.	Горшеченский	1. Отдел по вопросам опеки и попечительства Администрации Горшеченского района; 2. 306800 Курская обл., Горшеченский р-н, п. Горшечное, ул. Кирова, 21; 3. Федосенко Ольга Юрьевна, начальник отдела, т./ф. 8(471-33) 2-18-83; 4. График работы отдела: Понедельник - пятница: 8-00 – 17-00, перерыв: 12-00 – 13-00; 5. Прием заявителей: вторник: 8.00 – 17. 00, перерыв: 12-00 – 13-00; 6. Адрес электронной почты отдела – opeka-33@yandex.ru ; 7. Адрес электронной почты Администрации района – adm1@kursknet.ru .
5.	Дмитриевский	1. Управление образования, опеки и попечительства Администрации Дмитриевского района;

		<p>2.307500, Курская обл., г. Дмитриев, ул. Ленина, 79;</p> <p>3. Брахнова Наталья Николаевна, начальник Управления образования, опеки и попечительства Администрации Дмитриевского района, т./ф.: 8(47150)2-23-39;</p> <p>4. Тулиёва Оксана Леонидовна, начальник отдела опеки и попечительства Управления образования, опеки и попечительства, тел. 8(471-50) 2-23-06, факс 8(471-50) 2-23-39, 2-22-08;</p> <p>5. График работы отдела: Понедельник - пятница: 9-00 – 18-00, перерыв: 13-00 – 14-00;</p> <p>6. Прием заявителей: вторник – пятница: 08-00 – 17-00, перерыв 12-00 – 13-00;</p> <p>7. Адрес электронной почты отдела - ias_46_011@mail.ru;</p> <p>8. Адрес электронной почты Администрации района – Dmitriev-rayon@mail.ru.</p>
6.	Железнодорожный	<p>1 Отдел по опеке и попечительству Администрации Железнодорожного района;</p> <p>2. 307170 Курская обл., г. Железнодорожск, ул. Ленина, 52;</p> <p>3. Гвоздева Елена Алексеевна, начальник отдела опеки и попечительства, тел. /факс 8(471-48)3-50-48;</p> <p>4. График работы отдела: Понедельник - пятница: 8-00 – 17-00, перерыв: 13-00 – 14-00;</p> <p>5. Прием заявителей: вторник, четверг: 8-00 – 17-00, перерыв: 13-00 – 14-00;</p> <p>6. Адрес электронной почты Администрации района - zhelrayon@mail.ru;</p> <p>7. Адрес электронной почты отдела – 35048@mail.ru.</p>
7.	Золотухинский	<p>1.Отдел образования, опеки и попечительства Администрации Золотухинского района;</p> <p>2. 306020, Курская обл., Золотухинский р-н, п. Золотухино, ул.Советская, 12;</p> <p>3. Алферов Иван Сергеевич, начальник отдела образования, опеки и попечительства, т./ф. 8(471-51) 2-16-60;</p> <p>4. График работы отдела: Понедельник - пятница: 8-00 – 17-00, перерыв: 12-00 – 13-00;</p> <p>5. Прием заявителей: вторник, среда: 8-00 – 12-00;</p> <p>6. Адрес электронной почты администрации района - 46zolotuhino@mail.ru.</p> <p>7. Адрес электронной почты отдела – opekazolotuhino@mail.ru</p>
8.	Касторенский	<p>1.Отдел по опеке и попечительству Администрации Касторенского района;</p> <p>2. 306700 Курская обл., Касторенский р-н, п. Касторное, ул. 50 лет Октября, д.6;</p> <p>3. Сапельникова Ирина Владимировна, т./ф. 8(471-57) 2-19-52;</p> <p>4. График работы отдела: Понедельник - пятница: 8-00 – 17-00, перерыв: 12-00 – 13-00;</p> <p>5. Прием заявителей: вторник, четверг: 8-00 – 17-00, перерыв: 12-00 – 13-00;</p> <p>6. Адрес электронной почты администрации района – adm.kastornoe46@rkursk.ru.</p>
9.	Коньшевский	<p>1.Отдел по вопросам опеки и попечительства Администрации Коньшевского района;</p> <p>2. 307620 Курская обл., Коньшевский р-н, п. Коньшевка, ул. Ленина, 19;</p> <p>3. Филиппцева Оксана Викторовна, начальник отдела по вопросам опеки и попечительства, т./ф. 8(471-56).2-13-55;</p> <p>4. График работы отдела: Понедельник - пятница: 9-00 – 18-00, перерыв: 13-00 – 14-00;</p> <p>5. Прием заявителей: среда: 9-00 – 11-00;</p> <p>6. Адрес электронной почты отдела – oreka4609@mail.ru;</p> <p>7. Адрес электронной почты администрации района - konadmin@mail.ru.</p>
10.	Кореневский	<p>1. Отдел опеки и попечительства Управления по образованию, опеке и попечительству Администрации Кореневского района;</p> <p>2. 307410 Курская обл., Кореневский р-н, п.т.г. Коренево, ул. Октябрьская, д.</p>

		<p>49;</p> <p>3. Исаева Юлия Владимировна, начальник отдела опеки и попечительства, т./ф. 8(471-47) 2-19-34;</p> <p>4. График работы отдела: Понедельник - пятница: 8-00 – 17-00, перерыв: 12-00 – 13-00;</p> <p>5. Прием заявителей: понедельник, вторник, среда: 8 -00 – 17-00, перерыв: 12-00 – 13-00;</p> <p>6. Адрес электронной почты отдела – korenevo-opeka@mail.ru;</p> <p>7. Адрес электронной почты администрации района - admin-korenevo@mail.ru.</p>
11.	Курский	<p>1. Отдел опеки и попечительства Администрации Курского района;</p> <p>2. 305501 Курская обл., г.Курск, ул. Белинского, д.21, каб. 112;</p> <p>3. Коньшина Елена Николаевна, начальник отдела, тел. / факс 54-66-09;</p> <p>4. График работы отдела: Понедельник - пятница: 8-30 – 17-30, перерыв: 13-00 – 13-45;</p> <p>5. Прием заявителей: понедельник, вторник: 8.30 – 13.00;</p> <p>6. Электронный адрес отдела: otdopeki.kurskrn@mail.ru;</p> <p>7. Адрес электронной почты Администрации района - MU_IAC_r46@mail.ru.</p>
12.	Курчатовский	<p>1.Отдел по опеке и попечительству управления образования, опеки и попечительства Администрации Курчатовского района;</p> <p>2.307251 Курская обл., г. Курчатов, проспект Коммунистический, 12;</p> <p>3. Кролевецкая Кристина Юрьевна, начальник отдела опеки и попечительства, 8(471-31) т./ф.4-99-88;</p> <p>4. График работы отдела: Понедельник - пятница: 8-00 – 17-00, перерыв: 12-00 – 13-00;</p> <p>5. Прием заявителей: понедельник, вторник: 08:00 – 17:00, перерыв 12:00 - 13:00;</p> <p>6. Адрес электронной почты Администрации района - rayadmin@mail.ru.</p> <p>7. Адрес электронной почты отдела - kurch-opeka@mail.ru</p>
13.	Льговский	<p>1. Отдел опеки и попечительства Администрации Льговского района;</p> <p>2. 307750 Курская обл., г. Льгов, Красная площадь, 4-б;</p> <p>3. Курбатова Ирина Анатольевна, начальник отдела по опеке и попечительству, т./ф. 8(471-40) 2-13-31;</p> <p>4. График работы отдела: Понедельник - пятница: 9-00 – 18-00, перерыв: 13-00 – 14-00;</p> <p>5. Прием заявителей: понедельник: 8:00 – 12:00 и 13:00 – 17:00; среда, четверг: 8:00 – 12:00;</p> <p>6. Адрес электронной почты Администрации района - lgovyap@rambler.ru.</p> <p>7. Адрес электронной почты отдела – opeka-lgov@yandex.ru.</p>
14.	Мантуровский	<p>1. Отдел опеки и попечительства администрации Мантуровского района;</p> <p>2. 307000 Курская обл., Мантуровский р-н, с.Мантурово, ул. Ленина, д.13;</p> <p>3. Бородина Наталья Петровна, начальник отдела, тел. /факс 8(471-55) 2-12-86;</p> <p>4. График работы отдела: Понедельник- пятница: 9-00 – 17-00, перерыв: 13-00 – 14-00;</p> <p>5. Прием заявителей: понедельник – пятница: 14:00 – 17:00;</p> <p>6. Адрес электронной почты администрации района - manturovo1710@mail.ru.</p>
15.	Медвенский	<p>1. Отдел по опеке и попечительству управления по вопросам социальной защиты населения, опеки и попечительства, делам несовершеннолетних Администрации Медвенского района;</p> <p>2. 307030 Курская обл., Медвенский р-н, п. Медвенка, ул. Советская, 20;</p> <p>3. Ларина Наталья Викторовна, начальник отдела, т. /ф. 8(471-46) 4-22-84;</p> <p>4. График работы отдела: Понедельник - пятница: 8-00 – 17-00; перерыв: 12-00 – 13-00;</p> <p>5. Прием заявителей: среда: 8-00 – 17-00, перерыв: 12-00 – 13-00;</p>

		6. Адрес электронной почты Администрации района - medwenka@rkursk.ru .
16.	Обоянский	1. Отдел по опеке и попечительству Администрации Обоянского района; 2. 306230 Курская обл., г. Обоянь, ул. Шмидта, 5; 3. Дмитриева Ольга Гавриловна, начальник отдела по опеке и попечительству, т. ф 8(471-41) 2-22-55; 4. График работы отдела: Понедельник - пятница: 8-00 – 17-00, перерыв: 13-00 – 14-00; 5. Прием заявителей: четверг 8:00 – 13:00; 6. Адрес электронной почты администрации района - oboyanraion@yandex.ru . 7. Адрес электронной почты отдела - oboyan-opeka@yandex.ru
17.	Октябрьский	1. Отдел по опеке и попечительству Администрации Октябрьского района; 2. 307200 Курская обл., Октябрьский р-н, п. Прямицыно, ул. Октябрьская, 134; 3. Литаврина Светлана Владимировна, начальник отдела по опеке и попечительству, т. 8(471-42) 2-16-31; 4. График работы отдела: Понедельник - пятница: 8-30 – 17-30, перерыв: 13-00 – 14-00; 5. Прием заявителей: понедельник, вторник, четверг, пятница: 8.30 – 13.00; 6. Адрес электронной почты отдела - opekaoct@mail.ru ; 7. Адрес электронной почты администрации района - admokt@list.ru .
18.	Поныровский	1. Отдел по опеке и попечительству администрации Поныровского района. 2. 306000 Курская обл., Поныровский р-н, п. Поныри, ул. Ленина, 14; 3. Гладких Елена Юрьевна, начальник отдела опеки и попечительства, тел. /факс 8(471-35) 2-11-07; 4. График работы отдела: Понедельник - пятница: 9-00 – 18-00, перерыв: 13-00 – 14-00; 5. Прием заявителей: четверг: 9-00 – 18-00, перерыв: 13-00 – 14-00; 6. Адрес электронной почты отдела - ponyri.otdelopeki@mail.ru ; 7. Адрес электронной почты администрации района - admponyri@mail.ru .
19.	Пристенский	1. Отдел опеки и попечительства Управления образования, опеки и попечительства Администрации Пристенского района; 2. 306200 Курская обл., Пристенский р-н, п. Пристен, ул. Ленина, 5; 3. Тимонов Вячеслав Алексеевич, начальник отдела; т. 8(471-34) 2-10-51; 4. График работы отдела: Понедельник - пятница: 9-00 – 18-00, перерыв: 12-00 – 13-00; 5. Прием заявителей: среда, четверг: 9:00 – 17:00; 6. Адрес электронной почты отдела - opekapristen@mail.ru ; 7. Адрес электронной почты администрации района – Pristen_adm@mail.ru .
20.	Рыльский	1. Отдел опеки и попечительства управления по образованию Администрации Рыльского района; 2. 307370 Курская обл., г. Рыльск, ул. К.Либкнехта, 23-А; 3. Есина Галина Владимировна, начальник отдела опеки и попечительства управления по образования, тел. 8(471-52) 2-19-98, факс. 2-31-77; 4. График работы отдела: Понедельник - пятница: 9-00 – 18-00, перерыв: 13-00 – 14-00; 5. Прием заявителей: среда, четверг, пятница: 9-00 – 18-00, перерыв: 13-00 – 14-00; 6. Адрес электронной почты отдела - opeka.rylsk@mail.ru ; 7. Адрес электронной почты администрации района – glava@rylskraion.ru .
21.	Советский	1. Отдел опеки и попечительства Администрации Советского района; 2. 306600 Курская обл., Советский р-н, п. Кшенский, ул. Пролетарская, 45; 3. Голощапова Дина Ивановна, начальник отдела по опеке и попечительству,

		<p>тел. 8 (471-58) 2-22-32;</p> <p>4. График работы отдела: Понедельник - пятница: 8-00 – 17-00, перерыв: 13-00 – 14-00;</p> <p>5. Прием заявителей: среда, четверг, пятница: 8-00 – 17-00, перерыв: 13-00 – 14-00;</p> <p>6. Адрес электронной почты администрации района - admsovet@kursknet.ru.</p> <p>7. Электронный адрес отдела: opeka.sovr@rkursk.ru</p>
22.	Солнцевский	<p>1. Отдел опеки и попечительства Администрации Солнцевского района.</p> <p>2. 306120 Курская обл., Солнцевский р-н, п. Солнцево, ул. Ленина, 35;</p> <p>3. Леонидова Марина Геннадьевна, начальник отдела, тел./факс 8 (471-54) 2-21-42;</p> <p>4. График работы отдела: Понедельник- пятница: 9-00 – 18-00, перерыв: 13-00 – 14-00;</p> <p>5. Прием заявителей: понедельник, среда, четверг: 9-00 – 18-00, перерыв: 13-00 – 14-00;</p> <p>6. Адрес электронной почты solncevo.opeka@mail.ru;</p> <p>7. Адрес электронной почты администрации района - adm4622@bk.ru.</p>
23.	Суджанский	<p>1. Отдел опеки и попечительства Управления образования Администрации Суджанского района;</p> <p>2. 307800, Курская обл., г. Суджа, ул. Ленина, 15;</p> <p>3. Дробышев Александр Александрович, начальник отдела, т./ф. 8 (471-43) 2-16-62;</p> <p>4. График работы отдела: Понедельник - пятница: 8-00 – 17-00, перерыв: 12-00 – 13-00;</p> <p>5. Прием заявителей: вторник, четверг, 8-00 – 12-00;</p> <p>6. Адрес электронной почты отдела - sudjaopeka@yandex.ru;</p> <p>7. Адрес электронной почты администрации района - admsudga@yandex.ru;</p> <p>6. электронный адрес Управления образования: sudjanskruo23@mail.ru;</p>
24.	Тимский	<p>1. Отдел по опеке и попечительству Администрации Тимского района;</p> <p>2. 307060 Курская обл., Тимский р-н, п. Тим, ул. Тельмана, 1</p> <p>3. Говорова Светлана Валерьевна, начальник отдела по опеке и попечительству, т. /ф. 8 (471-53) 2-37-39;</p> <p>4. График работы отдела: Понедельник - пятница: 8-00 – 17-00, перерыв: 12-00 – 13-00;</p> <p>5. Прием заявителей: понедельник, вторник 8-00 – 17-00, перерыв: 12-00 – 13-00;</p> <p>6. Адрес электронной почты администрации района - adm_tim@mail.ru;</p> <p>7. Адрес электронной почты отдела – opekatim@mail.ru;</p>
25.	Фатежский	<p>1. Отдел по опеке и попечительству Управления образования Администрации Фатежского района;</p> <p>2. 307100 Курская обл., г. Фатеж, ул. Урицкого, 45;</p> <p>3. Лятт Эдуард Арнольдович, начальник отдела по опеке и попечительству, т./ф. 8(471-44) 2-13-90;</p> <p>4. График работы отдела: Понедельник - пятница: 9-00 – 18-00, перерыв: 13-00 – 14-00.</p> <p>5. Прием заявителей: пятница 9-00 – 17-00, перерыв: 13-00 – 14-00</p> <p>6. Адрес электронной почты отдела - opekafafezh@mail.ru;</p> <p>7. Адрес электронной почты администрации района - adminfateg@mail.ru;</p>
26.	Хомутовский	<p>1. Отдел по опеке и попечительству Администрации Хомутовского района;</p> <p>2. 307540 Курская обл., Хомутовский р-н, п. Хомутовка, ул. Советская, 14;</p> <p>3. Арбузова Татьяна Григорьевна, начальник отдела по опеке и попечительству, т. /ф. (8-471-37) 2-15-06;</p> <p>4. График работы отдела: Понедельник- пятница: 9-00 – 18-00, перерыв: 13-00</p>

		– 14-00; 5. Прием заявителей: вторник, среда, четверг, 9:00 – 13:00; 6. Адрес электронной почты отдела - opeka.hom@bk.ru 7. Адрес электронной почты Администрации района – secretar.hom@rkursk.ru
27.	Черемисиновский	1. Отдел по опеке и попечительству Администрации Черемисиновского района; 2. 306440 Курская обл., Черемисиновский р-н, п. Черемисиново, ул. Советская, 4; 3. Воропаева Нина Алексеевна, начальник отдела по опеке и попечительству, т/ф. (8-471-59) 2-10-75; 4. График работы отдела: Понедельник- пятница: 8-00 – 17-00, перерыв: 12-00 – 13-00; 5. Прием заявителей: вторник, среда, 8-00 – 17-00, перерыв: 12-00 – 13-00; 6. Адрес электронной почты отдела – opeka.tcheremisino@yandex.ru ; 7. Адрес электронной почты администрации района - cheradm@mail.ru .
28.	Щигровский	1. Отдел опеки и попечительства Администрации Щигровского района; 2. 306530 Курская обл., г. Щигры, ул. Октябрьская, 35; 3. Бородина Елена Вячеславовна, начальник отдела по опеке и попечительству, (8-471-45) 4-16-48; 4. График работы отдела: Понедельник- пятница: 8-00 – 17-00, перерыв: 12-00 – 13-00; 5. Прием заявителей: среда, пятница, 8-00 – 17-00, перерыв: 12-00 – 13-00; 6. Адрес электронной почты отдела: shigri-opeka@mail.ru ; 7. Адрес электронной почты администрации района: badmshig@yandex.ru .
1.	г. Железногорск	1. Отдел опеки и попечительства Управления социальной защиты и охраны здоровья населения (УСЗОЗН) г. Железногорска; 2. 307170 Курская обл., г. Железногорск, ул. 21 Партсъезда, д.17; 3. Гаврилова Нина Михайловна, начальник отдела опеки и попечительства, т./ф. 8(471-48) 2-53-09; 4. График работы отдела: Понедельник - пятница: 8-30 – 17-30, перерыв: 13-00 – 14-00; 5. Прием заявителей: вторник 9:00 – 13:00, 14:00 – 17:00; 6. Адрес электронной почты отдела - zhel.otdelopeki@mail.ru ; 7. Адрес электронной почты администрации района - ministr@regionnet.ru .
2.	г. Курчатов	1. Отдел опеки и попечительства Администрации г. Курчатова; 2. 307251, Курская обл., г. Курчатов, проспект Коммунистический, 33; 3. Никулина Елена Николаевна, начальник отдела по опеке и попечительству, тел. 8(471-31) 4-97-55, факс. 4-16-34; 4. График работы отдела: 8:00-17:00 5. Прием заявителей: среда, 8:00 – 13:00; 6. Адрес электронной почты администрации города- city@kurchatov.info ; 7. Электронный адрес отдела: organyopeki.ipopechitelstva@yandex.ru .
3.	г. Льгов	1. Отдел опеки и попечительства Администрации г. Льгова; 2. 307750 Курская обл., г. Льгов, ул. Красная площадь, 13; 3. Преснякова Лариса Ивановна, начальник отдела по опеке и попечительству, т. /ф. 8(471-40) 2-17-02; 4. График работы отдела: Понедельник- пятница: 8-00 – 17-00, перерыв: 12-00 – 13-00; 5. Адрес электронной почты отдела - Lgov_opeka@mail.ru ; 6. Адрес электронной почты администрации города - admlgov@yandex.ru .
4.	г. Щигры	1. Отдел по опеке и попечительству администрации г. Щигры; 2. 306530, Курская обл., г. Щигры, ул. Большевиков, 22; 3. Красникова Лариса Вячеславовна, начальник отдела по опеке и

		<p>попечительству, т. /ф. 8 (471-45) 4-37-07;</p> <p>4. График работы отдела: Понедельник - пятница: 8-00 – 17-00, перерыв: 12-00 – 13-00;</p> <p>5. Прием заявителей: вторник, четверг, 8-00 – 17-00, перерыв: 12-00 – 13-00;</p> <p>6. Адрес электронной почты отдела – opeka-shigry@mail.ru;</p> <p>7. Адрес электронной почты администрации города - secretar.admshigry@rkursk.ru.</p>
	Городские округа	
	Центральный округ	<p>1.Отдел образования, опеки и попечительства над несовершеннолетними администрации Центрального округа г. Курска;</p> <p>2. 305001,г. Курск, ул.А.Невского-5;</p> <p>3. Бикмухаметова Мария Викторовна, начальник отдела образования, опеки и попечительства над несовершеннолетними, 8(4712) 70-23-11; каб. 311;</p> <p>4. График работы отдела: Понедельник - четверг: 9-00 – 18-00, пятница: 9-00 – 16-45 перерыв: 13-00 – 13-45,;</p> <p>5. Прием заявителей: понедельник, среда 14-00 – 18-00;</p> <p>5. Адрес электронной почты администрации округа - coker@bk.ru.</p> <p>6. Адрес электронной почты отдела: centropeka@mail.ru; coopeka@mail.ru</p>
	Сеймский округ	<p>1.Отдел образования, опеки и попечительства администрации Сеймского округа г. Курска;</p> <p>2. 305018, г. Курск, ул. Парковая,1;</p> <p>3. Воробьева Инесса Валентиновна, начальник отдела образования, опеки и попечительства, т. /ф. 37-28-63;</p> <p>4. График работы отдела: Понедельник – четверг: 9-00 – 18-00, пятница с 9-00 – 16-45, перерыв: 13-00 – 13-45;</p> <p>5. Прием заявителей: вторник, четверг 9:00 – 13:00;</p> <p>6. Адрес электронной почты отдела - opekaseim@yandex.ru;</p> <p>7. Адрес электронной почты администрации округа - seimadm@sovtest.ru.</p>
	Железнодорожный округ	<p>1.Отдел образования, опеки и попечительства администрации Железнодорожного округа г. Курска;</p> <p>2. 305044, г. Курск, ул. Станционная, 15;</p> <p>3.Беляева Маргарита Викторовна, начальник отдела образования, опеки и попечительства, т. /ф. 26-14-22;</p> <p>4. График работы отдела: Понедельник - четверг: 9-00 – 18-00, пятница: 9-00 – 16-45, перерыв: 13-00 – 13-45;</p> <p>5. Прием заявителей: понедельник, вторник 9-00 – 13-00; среда, четверг 14-00 – 18-00;</p> <p>6. Адрес электронной почты отдела - Obraz-zd@yandex.ru;</p> <p>7. Адрес электронной почты администрации округа - kursk-ad-kirov-okr@yandex.ru.</p>
	г. Курск (по совершеннолетним недееспособным гражданам)	<p>1.Отдел опеки и попечительства Управления по делам семьи, демографической политике, охране материнства и детства г.Курска</p> <p>2. 305000, г.Курск, Щепкина,12,</p> <p>3. Макарова Ольга Николаевна, т.54-69-42</p> <p>4. Шевлякова Юлия Алексеевна, ведущий специалист, т.54-79-05</p> <p>5.Асеева Марина Вячеславовна, специалист 1 разряда, т.54-79-05</p> <p>6. Милосин Евгений Валентинович, специалист 1 разряда, т.54-79-05</p> <p>7. Осадчих Анна Алексеевна, специалист 1 разряда, т.54-79-05</p> <p>8. Адрес электронной почты – dzkursk@kursknet.ru</p>