



**ДЕПАРТАМЕНТ ПРИРОДНЫХ РЕСУРСОВ
И ОХРАНЫ ОКРУЖАЮЩЕЙ СРЕДЫ
КОСТРОМСКОЙ ОБЛАСТИ
(ДПР Костромской области)**

ПРИКАЗ

«19» июня 2026 года № 156

г. Кострома

Об установлении зон санитарной охраны

В соответствии с Земельным кодексом Российской Федерации, Федеральным законом от 30 марта 1999 года № 52-ФЗ «О санитарно-эпидемиологическом благополучии населения» и на основании положительного санитарно-эпидемиологического заключения Управления Федеральной службы по надзору в сфере защиты прав потребителей и благополучия человека по Костромской области от 3 октября 2023 года № 44.КЦ.01.000.Т.000589.10.23.

ПРИКАЗЫВАЮ:

1. Установить зоны санитарной охраны источника питьевого и хозяйственно-бытового водоснабжения общества с ограниченной ответственностью «Берендеевы Поляны», расположенного по адресу: Костромская область, Судиславский район, в районе д. Берендеевы Поляны согласно приложению к настоящему приказу.

2. Зоны санитарной охраны источника питьевого и хозяйственно-бытового водоснабжения, указанные в пункте 1 настоящего приказа, в том числе возникающие в силу закона ограничения использования земельных участков в таких зонах, считаются установленными со дня внесения сведений о зонах санитарной охраны в Единый государственный реестр недвижимости и устанавливаются на срок действия лицензии на пользование недрами до 1 марта 2049 года.

3. Приказ вступает в силу через 10 дней с момента его официального опубликования.

Директор департамента

А.В. Беляев

Приложение
к приказу департамента природных
ресурсов и охраны окружающей среды
по Костромской области
от «19» июня 2026 года
№ 156

Зоны санитарной охраны источника питьевого
и хозяйственно-бытового водоснабжения общества с ограниченной
ответственностью «Берендеевы Поляны», расположенного по адресу:
Костромская область, Судиславский район, в районе д. Берендеевы Поляны.

Источник питьевого и хозяйственно-бытового водоснабжения общества с ограниченной ответственностью «Берендеевы Поляны» состоит из одного участка и представлен одной разведочно-эксплуатационной скважиной № 3001/2014.

Зоны санитарной охраны источника питьевого и хозяйственно-бытового водоснабжения (далее - ЗСО) организуются в составе трех поясов.

1. Граница первого пояса ЗСО, в соответствии с пунктом 2.2.1 подраздела 2.2 раздела II СанПиН 2.1.4.1110-02 «Зоны санитарной охраны источников водоснабжения и водопроводов питьевого назначения», утвержденных Постановлением Главного государственного санитарного врача Российской Федерации от 14 марта 2002 года № 10 (далее - СанПин 2.1.4.1110-02), по согласованию с Управлением Федеральной службы по надзору в сфере защиты прав потребителей и благополучия человека по Костромской области и устанавливается для скважины в виде многоугольника со сторонами 60,0 x 50,0 x 59,0 x 53,0 м, северо-восточнее скважины 8,0 м, юго-восточнее 24,0 м, юго-западнее 42,0 м, северо-западнее 36,0 м.

Графическое описание местоположения границы первого пояса ЗСО представлено в приложении № 1.

Ограничения использования земельных участков и мероприятия по улучшению санитарного состояния на территории ЗСО и предупреждению загрязнения водозабора подземных вод по первому поясу ЗСО устанавливаются в соответствии с пунктом 3.2.1 подраздела 3.2 раздела III СанПин 2.1.4.1110-02:

территория первого пояса ЗСО должна быть спланирована для отвода поверхностного стока за ее пределы, озеленена, ограждена и обеспечена охраной. Дорожки к сооружениям должны иметь твердое покрытие;

не допускается: посадка высокоствольных деревьев, все виды строительства, не имеющие непосредственного отношения к эксплуатации, реконструкции и расширению водопроводных сооружений, в т.ч. прокладка трубопроводов различного назначения, размещение жилых и хозяйственно-бытовых зданий, проживание людей, применение ядохимикатов и удобрений;

здания должны быть оборудованы канализацией с отведением сточных

вод в ближайшую систему бытовой или производственной канализации или на местные станции очистных сооружений, расположенные за пределами первого пояса ЗСО с учетом санитарного режима на территории второго пояса. В исключительных случаях при отсутствии канализации должны устраиваться водонепроницаемые приемники нечистот и бытовых отходов, расположенные в местах, исключающих загрязнение территории первого пояса ЗСО при их вывозе;

водопроводные сооружения, расположенные в первом поясе зоны санитарной охраны, должны быть оборудованы с учетом предотвращения возможности загрязнения питьевой воды через оголовки и устья скважин, люки и переливные трубы резервуаров и устройства заливки насосов;

все водозаборы должны быть оборудованы аппаратурой для систематического контроля соответствия фактического дебита при эксплуатации водопровода проектной производительности, предусмотренной при его проектировании и обосновании границ ЗСО.

2. Граница второго пояса ЗСО определена гидродинамическими расчетами, выполненными аналитическим методом и устанавливается для скважины № 3001/2014 радиусом 31,5 м. от устья скважины.

Графическое описание местоположения границы второго пояса ЗСО представлено в приложении № 2.

Ограничения использования земельных участков и мероприятия по второму поясу ЗСО устанавливаются согласно пунктам 3.2.2, 3.2.3 подраздела 3.2 раздела III СанПин 2.1.4.1110-02 и выполняются владельцами объектов, оказывающих (могущих оказать) отрицательное влияние на качество воды источника водоснабжения:

выявление, тампонирование или восстановление всех старых, бездействующих, дефектных или неправильно эксплуатируемых скважин, представляющих опасность в части возможности загрязнения водоносных горизонтов;

бурение новых скважин и новое строительство, связанное с нарушением почвенного покрова, производится при обязательном согласовании с центром государственного санитарно-эпидемиологического надзора;

запрещение закачки отработанных вод в подземные горизонты, подземного складирования твердых отходов и разработки недр земли;

запрещение размещения складов горюче-смазочных материалов, ядохимикатов и минеральных удобрений, накопителей промстоков, шламохранилищ и других объектов, обуславливающих опасность химического загрязнения подземных вод;

своевременное выполнение необходимых мероприятий по санитарной охране поверхностных вод, имеющих непосредственную гидрологическую связь с используемым водоносным горизонтом, в соответствии с гигиеническими требованиями к охране поверхностных вод;

не допускается: размещение кладбищ, скотомогильников, полей ассенизации, полей фильтрации, навозохранилищ, силосных траншей, животноводческих и птицеводческих предприятий и других объектов,

обусловливающих опасность микробного загрязнения подземных вод, применение удобрений и ядохимикатов, рубка леса главного пользования и реконструкции;

выполнение мероприятий по санитарному благоустройству территории населенных пунктов и других объектов (оборудование канализацией, устройство водонепроницаемых выгребов, организация отвода поверхностного стока и др.).

3. Граница третьего пояса ЗСО определена гидродинамическими расчетами и устанавливается для скважины № 3001/2014 радиусом 213,0 м. от устья скважины.

Графическое описание местоположения границы третьего пояса ЗСО представлено в приложении № 3.

Ограничения использования земельных участков и мероприятия по третьему поясу ЗСО устанавливаются согласно пункту 3.2.2 подраздела 3.2 раздела III СанПин 2.1.4.1110-02 и выполняются владельцами объектов, оказывающих (или могущих оказать) отрицательное влияние на качество воды источника водоснабжения:

выявление, тампонирование или восстановление всех старых, бездействующих, дефектных или неправильно эксплуатируемых скважин, представляющих опасность в части возможности загрязнения водоносных горизонтов;

бурение новых скважин и новое строительство, связанное с нарушением почвенного покрова, производится при обязательном согласовании с центром государственного санитарно-эпидемиологического надзора;

запрещение закачки отработанных вод в подземные горизонты, подземного складирования твердых отходов и разработки недр земли;

запрещение размещения складов горюче-смазочных материалов, ядохимикатов и минеральных удобрений, накопителей промстоков, шламохранилищ и других объектов, обуславливающих опасность химического загрязнения подземных вод. Размещение таких объектов допускается в пределах третьего пояса ЗСО только при использовании защищенных подземных вод, при условии выполнения специальных мероприятий по защите водоносного горизонта от загрязнения при наличии санитарно-эпидемиологического заключения центра государственного санитарно-эпидемиологического надзора, выданного с учетом заключения органов геологического контроля;

своевременное выполнение необходимых мероприятий по санитарной охране поверхностных вод, имеющих непосредственную гидрологическую связь с используемым водоносным горизонтом, в соответствии с гигиеническими требованиями к охране поверхностных вод.

4. Правообладатель источника питьевого и хозяйственно-бытового водоснабжения – общество с ограниченной ответственностью «Берендеевы Поляны» (ИНН 4427003378, ОГРН 1034486260874).

Правообладатель обязан возместить убытки, причиненные в связи с установлением зон с особыми условиями использования территории, в соответствии со статьей 57.1 Земельного кодекса Российской Федерации.

Приложение 1
к зонам санитарной охраны источника
питьевого и хозяйственно- бытового
водоснабжения
общества с ограниченной
ответственностью «Берендеевы
Поляны», расположенных по адресу:
Костромская область,
Судиславский район, в районе
д. Берендеевы Поляны.

**ОПИСАНИЕ МЕСТОПОЛОЖЕНИЯ ГРАНИЦ
первого пояса ЗСО скважины № 3001/2014.**

(наименование объекта, местоположение границ
которого описано (далее - объект)

Раздел 1

Сведения об объекте		
№ п/п	Характеристики объекта	Описание характеристик
1	2	3
1	Местоположение объекта	Костромская область, Судиславский район, в районе д. Берендеевы Поляны.
2	Площадь объекта +/- величина погрешности определения площади (P +/- Дельта P)	3 044 м ² ± 19 м ²
3	Иные характеристики объекта	<p>Вид объекта реестра границ: Зона с особыми условиями использования территории Номер кадастрового района: 44:21 Вид или наименование зоны (территории) по документу: I пояс зоны санитарной охраны водозабора ООО «БЕРЕНДЕЕВЫ ПОЛЯНЫ» на территории базы отдыха в районе д. Берендеевы Поляны Судиславского района Костромской области Вид зоны: Зона санитарной охраны источников водоснабжения и водопроводов питьевого назначения Наименование органа, принявшего решение об установлении зоны (создании территории): Департамент природных ресурсов и охраны окружающей среды Костромской области Содержание ограничений использования объектов недвижимости: Ограничения в использовании объектов недвижимости в границах I пояса зоны санитарной охраны установлены в соответствии с постановлением Главного государственного санитарного врача РФ от 14.03.2002г. № 10 «О введении в</p>

действие Санитарных правил и норм «Зоны санитарной охраны источников водоснабжения и водопроводов питьевого назначения.

СанПиН 2.1.4.1110-02»:

3.2.1.1. Территория первого пояса ЗСО должна быть спланирована для отвода поверхностного стока за ее пределы, озеленена, ограждена и обеспечена охраной. Дорожки к сооружениям должны иметь твердое покрытие.

3.2.1.2. Не допускается: посадка высокоствольных деревьев, все виды строительства, не имеющие непосредственного отношения к эксплуатации, реконструкции и расширению водопроводных сооружений, в т.ч. прокладка трубопроводов различного назначения, размещение жилых и хозяйственно-бытовых зданий, проживание людей, применение ядохимикатов и удобрений.

3.2.1.3. Здания должны быть оборудованы канализацией с отведением сточных вод в ближайшую систему бытовой или производственной канализации или на местные станции очистных сооружений, расположенные за пределами первого пояса ЗСО с учетом санитарного режима на территории второго пояса. В исключительных случаях при отсутствии канализации должны устраиваться водонепроницаемые приемники нечистот и бытовых отходов, расположенные в местах, исключающих загрязнение территории первого пояса ЗСО при их вывозе.

3.2.1.4. Водопроводные сооружения, расположенные в первом поясе зоны санитарной охраны, должны быть оборудованы с учетом предотвращения возможности загрязнения питьевой воды через оголовки и устья скважин, люки и переливные трубы резервуаров и устройства заливки насосов.

3.2.1.5. Все водозаборы должны быть оборудованы аппаратурой для систематического контроля соответствия фактического дебита при эксплуатации водопровода проектной производительности, предусмотренной при его проектировании и обосновании границ ЗСО.

Охраняемый объект: I пояс зоны санитарной охраны водозабора ООО «БЕРЕНДЕЕВЫ ПОЛЯНЫ» на территории базы отдыха в районе д. Берендеевы Поляны Судиславского района Костромской области

Срок, на который установлена зона:
прекращение действия: 01.03.2049

Раздел 2

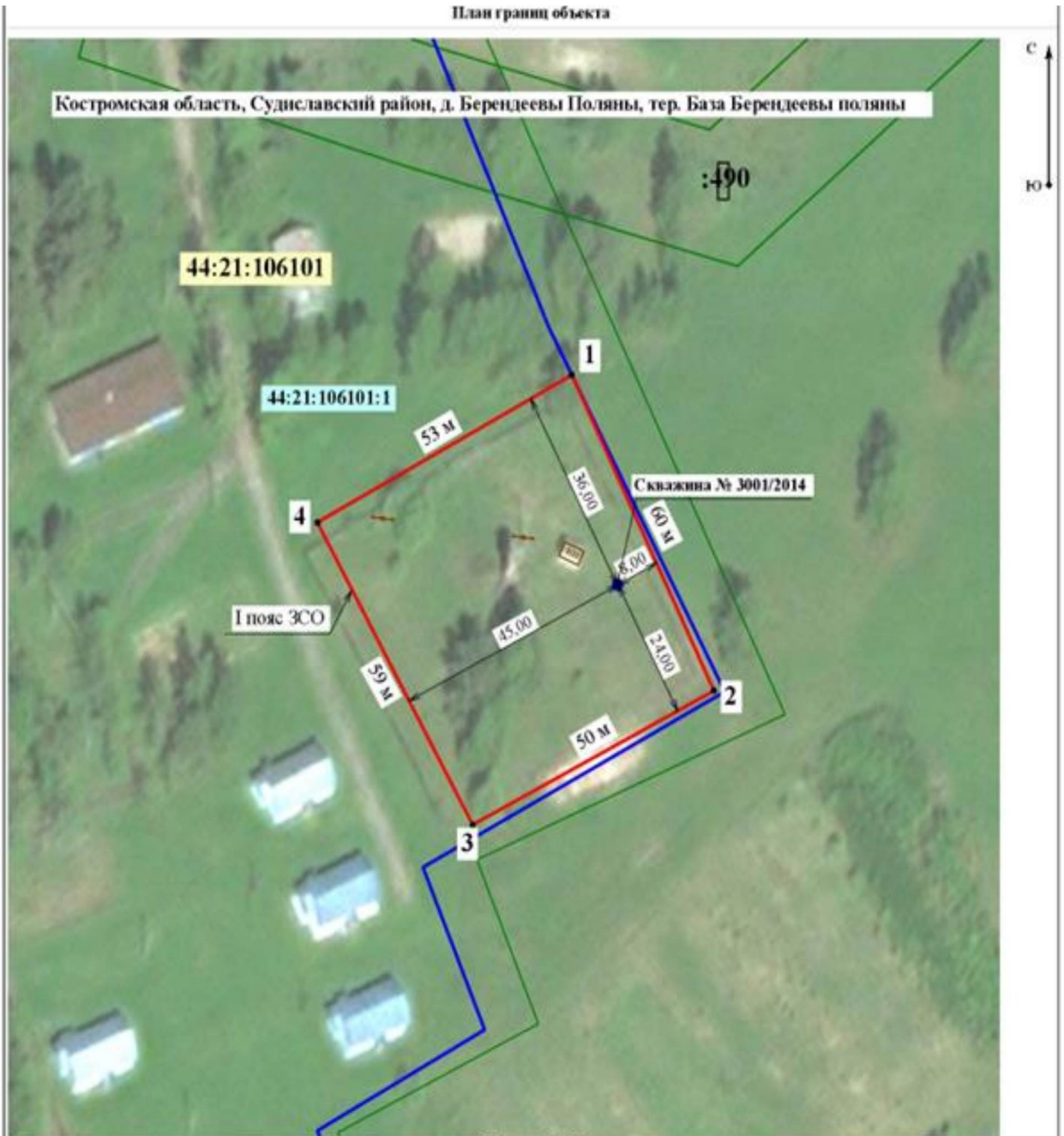
Сведения о местоположении границ объекта					
1. Система координат <u>МСК-44, зона 1</u>					
2. Сведения о характерных точках границ объекта					
Обозначение характерных точек границ	Координаты, м		Метод определения координат характерной точки	Средняя квадратическая погрешность положения характерной точки (Mt), м	Описание обозначения точки на местности (при наличии)
	X	Y			
1	2	3	4	5	6
1	300 642,95	1 259 856,33	Аналитический метод	0,1	Закрепление отсутствует
2	300 589,26	1 259 882,43			
3	300 566,40	1 259 838,17			
4	300 617,84	1 259 809,67			
1	300 642,95	1 259 856,33			
3. Сведения о характерных точках части (частей) границы объекта					
1	2	3	4	5	6
-					

Раздел 3

Сведения о местоположении измененных (уточненных) границ объекта							
1. Система координат - _____							
2. Сведения о характерных точках границ объекта							
Обозначение характерных точек границ	Существующие координаты, м		Измененные (уточненные) координаты, м		Метод определения координат характерной точки	Средняя квадратическая погрешность положения характерной точки (Mt), м	Описание обозначения точки на местности (при наличии)
	X	Y	X	Y			
1	2	3	4	5	6	7	8
-	-	-	-	-	-	-	-
3. Сведения о характерных точках части (частей) границы объекта							
-							

Раздел 4

План границ объекта



Масштаб 1:700

Используемые условные знаки и обозначения:

- 1** - Угловые точки правды зоны санитарной охраны
- - Граница I пояса зоны санитарной охраны, местоположение которой определено при выполнении кадастровых работ
- - Граница земельного участка, арендуемого ООО "БЕРЕДЦЕВЫ ПОЛЯНЫ"
- - Граница учётного земельного участка
- - Граница ЗОУИП
- - Граница кадастрового квартала
- 44:21:106101** - Номер кадастрового квартала
- 44:21:106101:1** - Кадастровый номер земельного участка, арендуемого ООО "БЕРЕДЦЕВЫ ПОЛЯНЫ"

Подпись *Ерохова*  Дата « 18 » мая 20 26 г.

Место для оттиска печати (при наличии) лица, составившего описание местоположения границ объекта

Приложение 2
к зонам санитарной охраны источника
питьевого и хозяйственно - бытового
водоснабжения
общества с ограниченной
ответственностью «Берендеевы
Поляны», расположенных по адресу:
Костромская область,
Судиславский район, в районе
д. Берендеевы Поляны

**ОПИСАНИЕ МЕСТОПОЛОЖЕНИЯ ГРАНИЦ
второго пояса ЗСО скважины №3001/2014.**

(наименование объекта, местоположение границ
которого описано (далее - объект)

Раздел 1

Сведения об объекте		
№ п/п	Характеристики объекта	Описание характеристик
1	2	3
1	Местоположение объекта	Костромская область, Судиславский район, в районе д. Берендеевы Поляны.
2	Площадь объекта +/- величина погрешности определения площади (Р +/- Дельта Р)	3 104 м ² ± 19 м ²
3	Иные характеристики объекта	<p>Вид объекта реестра границ: Зона с особыми условиями использования территории Номер кадастрового района: 44:21 Вид или наименование зоны (территории) по документу: II пояс зоны санитарной охраны водозабора ООО «БЕРЕНДЕЕВЫ ПОЛЯНЫ» на территории базы отдыха в районе д. Берендеевы Поляны Судиславского района Костромской области Вид зоны: Зона санитарной охраны источников водоснабжения и водопроводов питьевого назначения Наименование органа, принявшего решение об установлении зоны (создании территории): Департамент природных ресурсов и охраны окружающей среды Костромской области Содержание ограничений использования объектов недвижимости: Ограничения в использовании объектов недвижимости в границах II пояса зоны санитарной охраны установлены в соответствии с постановлением Главного государственного санитарного врача РФ от 14.03.2002г. № 10 «О введении в</p>

действие Санитарных правил и норм «Зоны санитарной охраны источников водоснабжения и водопроводов питьевого назначения. СанПиН 2.1.4.1110-02»:

3.2.2.1. Выявление, тампонирование или восстановление всех старых, бездействующих, дефектных или неправильно эксплуатируемых скважин, представляющих опасность в части возможности загрязнения водоносных горизонтов.

3.2.2.2. Бурение новых скважин и новое строительство, связанное с нарушением почвенного покрова, производится при обязательном согласовании с центром санитарно-эпидемиологического надзора.

3.2.2.3. Запрещение закачки отработанных вод в подземные горизонты, подземного складирования твердых отходов и разработки недр земли.

3.2.2.4. Запрещение размещения складов горюче-смазочных материалов, ядохимикатов и минеральных удобрений, накопителей промстоков, шламохранилищ и других объектов, обуславливающих опасность химического загрязнения подземных вод. Размещение таких объектов допускается в пределах третьего пояса ЗСО только при использовании защищенных подземных вод, при условии выполнения специальных мероприятий по защите водоносного горизонта от загрязнения при наличии санитарно-эпидемиологического заключения центра государственного санитарно-эпидемиологического надзора, выданного с учетом заключения органов геологического контроля.

3.2.2.5. Своевременное выполнение необходимых мероприятий по санитарной охране поверхностных вод, имеющих непосредственную гидрологическую связь с используемым водоносным горизонтом, в соответствии с гигиеническими требованиями к охране поверхностных вод. Кроме мероприятий, указанных в разделе 3.2.2, в пределах второго пояса ЗСО подземных источников водоснабжения подлежат выполнению следующие дополнительные мероприятия.

3.2.3.1. Не допускается: размещение кладбищ, скотомогильников, полей ассенизации, полей фильтрации, навозохранилищ, силосных траншей, животноводческих и птицеводческих предприятий и других объектов, обуславливающих опасность микробного загрязнения подземных вод; применение удобрений и ядохимикатов; рубка леса главного пользования и реконструкции.

3.2.3.2. Выполнение мероприятий по санитарному благоустройству территории

	<p>населенных пунктов и других объектов (оборудование канализацией, устройство водонепроницаемых выгребов, организация отвода поверхностного стока и др.).</p> <p>Охраняемый объект: II пояс зоны санитарной охраны водозабора ООО «БЕРЕНДЕЕВЫ ПОЛЯНЫ» на территории базы отдыха в районе д. Берендеевы Поляны Судиславского района Костромской области</p> <p>Срок, на который установлена зона: прекращение действия: 01.03.2049</p>
--	--

Раздел 2

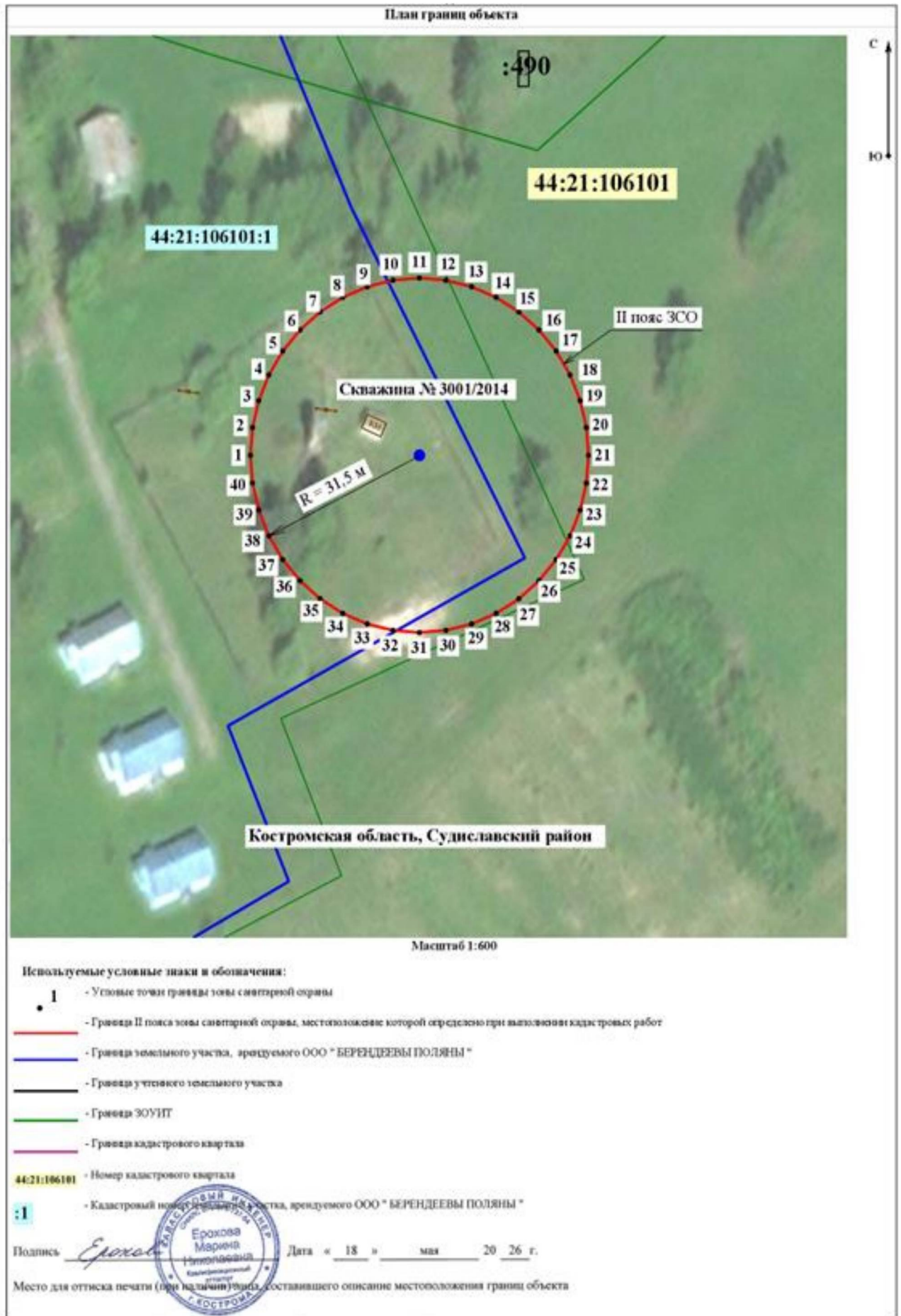
Сведения о местоположении границ объекта					
1. Система координат <u>МСК-44, зона 1</u>					
2. Сведения о характерных точках границ объекта					
Обозначение характерных точек границ	Координаты, м		Метод определения координат характерной точки	Средняя квадратическая погрешность положения характерной точки (Mt), м	Описание обозначения точки на местности (при наличии)
	X	Y			
1	2	3	4	5	6
1	300 607,25	1 259 833,25	Аналитический метод	0,10	Закрепление отсутствует
2	300 612,18	1 259 833,64			
3	300 616,98	1 259 834,79			
4	300 621,55	1 259 836,68			
5	300 625,77	1 259 839,27			
6	300 629,52	1 259 842,48			
7	300 632,73	1 259 846,23			
8	300 635,32	1 259 850,45			
9	300 637,21	1 259 855,02			
10	300 638,36	1 259 859,82			
11	300 638,75	1 259 864,75			
12	300 638,36	1 259 869,68			
13	300 637,21	1 259 874,48			
14	300 635,32	1 259 879,05			
15	300 632,73	1 259 883,27			

16	300 629,52	1 259 887,02			
17	300 625,77	1 259 890,23			
18	300 621,55	1 259 892,82			
19	300 616,98	1 259 894,71			
20	300 612,18	1 259 895,86			
21	300 607,25	1 259 896,25			
22	300 602,32	1 259 895,86			
23	300 597,52	1 259 894,71			
24	300 592,95	1 259 892,82			
25	300 588,73	1 259 890,23			
26	300 584,98	1 259 887,02			
27	300 581,77	1 259 883,27			
28	300 579,18	1 259 879,05			
29	300 577,29	1 259 874,48			
30	300 576,14	1 259 869,68			
31	300 575,75	1 259 864,75			
32	300 576,14	1 259 859,82			
33	300 577,29	1 259 855,02			
34	300 579,18	1 259 850,45			
35	300 581,77	1 259 846,23			
36	300 584,98	1 259 842,48			
37	300 588,73	1 259 839,27			
38	300 592,95	1 259 836,68			
39	300 597,52	1 259 834,79			
40	300 602,32	1 259 833,64			
1	300 607,25	1 259 833,25			
3. Сведения о характерных точках части (частей) границы объекта					
1	2	3	4	5	6
-					

Раздел 3

Сведения о местоположении измененных (уточненных) границ объекта							
1. Система координат - <u>МСК-44, зона 1</u>							
2. Сведения о характерных точках границ объекта							
Обозначение характерных точек границ	Существующие координаты, м		Измененные (уточненные) координаты, м		Метод определения координат характерной точки	Средняя квадратическая погрешность положения характерной точки (Mt), м	Описание обозначения точки на местности (при наличии)
	X	Y	X	Y			
1	2	3	4	5	6	7	8
-	-	-	-	-	-	-	-
3. Сведения о характерных точках части (частей) границы объекта							
-							

Раздел 4



Приложение 3
к зонам санитарной охраны источника
питьевого и хозяйственно - бытового
водоснабжения
общества с ограниченной
ответственностью «Берендеевы
Поляны», расположенных по адресу:
Костромская область,
Судиславский район, в районе
д. Берендеевы Поляны

**ОПИСАНИЕ МЕСТОПОЛОЖЕНИЯ ГРАНИЦ
третьего пояса ЗСО скважины № 3001/2014.**

(наименование объекта, местоположение границ
которого описано (далее - объект)

Раздел 1

Сведения об объекте		
№ п/п	Характеристики объекта	Описание характеристик
1	2	3
1	Местоположение объекта	Костромская область, Судиславский район, в районе д. Берендеевы Поляны.
2	Площадь объекта +/- величина погрешности определения площади (Р +/- Дельта Р)	142 442 м ² ± 132 м ²
3	Иные характеристики объекта	Вид объекта реестра границ: Зона с особыми условиями использования территории Номер кадастрового района: 44:21 Вид или наименование зоны (территории) по документу: III пояс зоны санитарной охраны водозабора ООО «БЕРЕНДЕЕВЫ ПОЛЯНЫ» на территории базы отдыха в районе д. Берендеевы Поляны Судиславского района Костромской области Вид зоны: Зона санитарной охраны источников водоснабжения и водопроводов питьевого назначения Наименование органа, принявшего решение об установлении зоны (создании территории): Департамент природных ресурсов и охраны окружающей среды Костромской области Содержание ограничений использования объектов недвижимости: Ограничения в использовании объектов недвижимости в границах III пояса зоны санитарной охраны установлены в соответствии с постановлением Главного государственного санитарного врача РФ от 14.03.2002г. № 10 «О введении в

		<p>действие Санитарных правил и норм «Зоны санитарной охраны источников водоснабжения и водопроводов питьевого назначения. СанПиН 2.1.4.1110-02»:</p> <p>3.2.2.1. Выявление, тампонирование или восстановление всех старых, бездействующих, дефектных или неправильно эксплуатируемых скважин, представляющих опасность в части возможности загрязнения водоносных горизонтов.</p> <p>3.2.2.2. Бурение новых скважин и новое строительство, связанное с нарушением почвенного покрова, производится при обязательном согласовании с центром санитарно-эпидемиологического надзора.</p> <p>3.2.2.3. Запрещение закачки отработанных вод в подземные горизонты, подземного складирования твердых отходов и разработки недр земли.</p> <p>3.2.2.4. Запрещение размещения складов горюче-смазочных материалов, ядохимикатов и минеральных удобрений, накопителей промстоков, шламохранилищ и других объектов, обуславливающих опасность химического загрязнения подземных вод. Размещение таких объектов допускается в пределах третьего пояса ЗСО только при использовании защищенных подземных вод, при условии выполнения специальных мероприятий по защите водоносного горизонта от загрязнения при наличии санитарно-эпидемиологического заключения центра государственного санитарно-эпидемиологического надзора, выданного с учетом заключения органов геологического контроля.</p> <p>3.2.2.5. Своевременное выполнение необходимых мероприятий по санитарной охране поверхностных вод, имеющих непосредственную гидрологическую связь с используемым водоносным горизонтом, в соответствии с гигиеническими требованиями к охране поверхностных вод.</p> <p>Охраняемый объект: III пояс зоны санитарной охраны водозабора ООО «БЕРЕНДЕЕВЫ ПОЛЯНЫ» на территории базы отдыха в районе д. Берендеевы Поляны Судиславского района Костромской области</p> <p>Срок, на который установлена зона: прекращение действия: 01.03.2049</p>
--	--	--

Раздел 2

Сведения о местоположении границ объекта					
1. Система координат <u>МСК-44, зона 1</u> .					
2. Сведения о характерных точках границ объекта					
Обозначение характерных точек границ	Координаты, м		Метод определения координат характерной точки	Средняя квадратическая погрешность положения характерной точки (Mt), м	Описание обозначения точки на местности (при наличии)
	X	Y			
1	2	3	4	5	6
1	300 607,25	1 259 651,75	Аналитический метод	0,1	Закрепление отсутствует
2	300 620,24	1 259 652,15			
3	300 633,17	1 259 653,33			
4	300 646,01	1 259 655,31			
5	300 658,71	1 259 658,06			
6	300 671,21	1 259 661,58			
7	300 683,48	1 259 665,86			
8	300 695,46	1 259 670,88			
9	300 707,12	1 259 676,61			
10	300 718,40	1 259 683,05			
11	300 729,27	1 259 690,17			
12	300 739,69	1 259 697,93			
13	300 749,61	1 259 706,32			
14	300 759,01	1 259 715,29			
15	300 767,84	1 259 724,82			
16	300 776,07	1 259 734,87			
17	300 783,67	1 259 745,40			
18	300 790,62	1 259 756,38			
19	300 796,89	1 259 767,76			
20	300 802,45	1 259 779,50			
21	300 807,28	1 259 791,56			
22	300 811,37	1 259 803,89			
23	300 814,70	1 259 816,45			

24	300 817,26	1 259 829,19			
25	300 819,04	1 259 842,05			
26	300 820,03	1 259 855,01			
27	300 820,23	1 259 868,00			
28	300 819,63	1 259 880,98			
29	300 818,25	1 259 893,89			
30	300 816,08	1 259 906,70			
31	300 813,13	1 259 919,36			
32	300 809,42	1 259 931,81			
33	300 804,96	1 259 944,01			
34	300 799,76	1 259 955,91			
35	300 793,84	1 259 967,48			
36	300 787,23	1 259 978,66			
37	300 779,95	1 259 989,42			
38	300 772,03	1 259 999,72			
39	300 763,50	1 260 009,51			
40	300 754,38	1 260 018,77			
41	300 744,72	1 260 027,45			
42	300 734,54	1 260 035,53			
43	300 723,89	1 260 042,97			
44	300 712,81	1 260 049,75			
45	300 701,34	1 260 055,84			
46	300 689,51	1 260 061,22			
47	300 677,38	1 260 065,87			
48	300 664,99	1 260 069,78			
49	300 652,38	1 260 072,91			
50	300 639,61	1 260 075,28			
51	300 626,71	1 260 076,86			
52	300 613,75	1 260 077,65			
53	300 600,75	1 260 077,65			
54	300 587,79	1 260 076,86			
55	300 574,89	1 260 075,28			
56	300 562,12	1 260 072,91			

57	300 549,51	1 260 069,78			
58	300 537,12	1 260 065,87			
59	300 524,99	1 260 061,22			
60	300 513,16	1 260 055,84			
61	300 501,69	1 260 049,75			
62	300 490,61	1 260 042,97			
63	300 479,96	1 260 035,53			
64	300 469,78	1 260 027,45			
65	300 460,12	1 260 018,77			
66	300 451,00	1 260 009,51			
67	300 442,47	1 259 999,72			
68	300 434,55	1 259 989,42			
69	300 427,27	1 259 978,66			
70	300 420,66	1 259 967,48			
71	300 414,74	1 259 955,91			
72	300 409,54	1 259 944,01			
73	300 405,08	1 259 931,81			
74	300 401,37	1 259 919,36			
75	300 398,42	1 259 906,70			
76	300 396,25	1 259 893,89			
77	300 394,87	1 259 880,98			
78	300 394,27	1 259 868,00			
79	300 394,47	1 259 855,01			
80	300 395,46	1 259 842,05			
81	300 397,24	1 259 829,19			
82	300 399,80	1 259 816,45			
83	300 403,13	1 259 803,89			
84	300 407,22	1 259 791,56			
85	300 412,05	1 259 779,50			
86	300 417,61	1 259 767,76			
87	300 423,88	1 259 756,38			
88	300 430,83	1 259 745,40			
89	300 438,43	1 259 734,87			

90	300 446,66	1 259 724,82			
91	300 455,49	1 259 715,29			
92	300 464,89	1 259 706,32			
93	300 474,81	1 259 697,93			
94	300 485,23	1 259 690,17			
95	300 496,10	1 259 683,05			
96	300 507,38	1 259 676,61			
97	300 519,04	1 259 670,88			
98	300 531,02	1 259 665,86			
99	300 543,29	1 259 661,58			
100	300 555,79	1 259 658,06			
101	300 568,49	1 259 655,31			
102	300 581,33	1 259 653,33			
103	300 594,26	1 259 652,15			
1	300 607,25	1 259 651,75			

3. Сведения о характерных точках части (частей) границы объекта

Обозначение характерных точек части границы	Координаты, м		Метод определения координат характерной точки	Средняя квадратическая погрешность положения характерной точки (Mt), м	Описание обозначения точки на местности (при наличии)
	X	Y			
1	2	3	4	5	6
-					

Раздел 3

Сведения о местоположении измененных (уточненных) границ объекта							
1. Система координат - _____							
2. Сведения о характерных точках границ объекта							
Обозначение характерных точек границ	Существующие координаты, м		Измененные (уточненные) координаты, м		Метод определения координат характерной точки	Средняя квадратическая погрешность положения характерной точки (Mt), м	Описание обозначения точки на местности (при наличии)
	X	Y	X	Y			
1	2	3	4	5	6	7	8
-	-	-	-	-	-	-	-
3. Сведения о характерных точках части (частей) границы объекта							
-							

Раздел 4

