



ИНСПЕКЦИЯ ПО ОХРАНЕ ОБЪЕКТОВ КУЛЬТУРНОГО НАСЛЕДИЯ КОСТРОМСКОЙ ОБЛАСТИ

ПРИКАЗ

№ 38-НПА от 15.06.2026

г. Кострома

Об утверждении предмета охраны объекта культурного наследия регионального значения «Земская больница», 1911 г. (Костромская область, Красносельский район, пос. Красное, ул. Ленина, 37)

В соответствии с Федеральным законом от 25 июня 2002 года № 73-ФЗ «Об объектах культурного наследия (памятниках истории и культуры) народов Российской Федерации», положением об инспекции по охране объектов культурного наследия Костромской области, утвержденным постановлением губернатора Костромской области от 16 ноября 2015 года №206 «Об инспекции по охране объектов культурного наследия Костромской области», на основании проекта предмета охраны объекта культурного наследия регионального значения «Земская больница», 1911 г. (Костромская область, Красносельский район, пос. Красное, ул. Ленина, 37),

ПРИКАЗЫВАЮ:

1. Утвердить предмет охраны объекта культурного наследия регионального значения «Земская больница», 1911 г. (адрес в соответствии с актом о постановке на государственную охрану: Костромская область, Красносельский район, пос. Красное, ул. Ленина, 37; адрес в соответствии с Федеральной информационной адресной системой: Костромская область, муниципальный округ Красносельский, поселок городского типа Красное-на-Волге, улица Ленина, дом 37), согласно приложению.

2. Настоящий приказ вступает в силу со дня его официального опубликования.



ДОКУМЕНТ ПОДПИСАН
ЭЛЕКТРОННОЙ ПОДПИСЬЮ

Подписант: Назарова Юлия Николаевна
Дата и время подписания: 16.06.2026 11.20
Должность: Начальник инспекции

Начальник инспекции

Ю.Н. Назарова

УТВЕРЖДЕН
приказом инспекции по охране
объектов культурного наследия
Костромской области

№ 38-НПА от 15.06.2026

ПРЕДМЕТ ОХРАНЫ

объекта культурного наследия регионального значения
«Земская больница», 1911 г.
(Костромская область, Красносельский район, пос. Красное,
ул. Ленина, 37)

1. Месторасположение, роль и градостроительные характеристики
(приложение №1 к настоящему предмету охраны):

- 1) местоположение здания вдоль улицы Ленина;
- 2) обращено главным (юго-восточным) фасадом к ул. Ленина.

2. Стилистические особенности объекта: модерн.

3. Объемно-пространственная и планировочная композиция здания
(приложение №2 к настоящему предмету охраны):

- 1) здание трехэтажное, под частью здания имеется подвал;
- 2) объемно-пространственная композиция здания, образованная

следующими объемами:

прямоугольный в плане объем несколько ассиметричной композиции, с двумя выступами - в сторону двора, прямоугольный, и пятигранный в плане (эркер);

3) общий габарит здания (без поздней пристройки) составляет: по юго-восточному фасаду - 26,0 м; по северо-восточному, включая выступ эркера - 12,29; по северо-западному - 26,0 м;

4) месторасположение, размер и форма первоначальных дверных и оконных проемов в капитальных стенах;

5) месторасположение, форма и габариты лестниц.

4. Осевое членение и архитектурная композиция фасадов
(приложение №3 к настоящему предмету охраны):

1) композиция главного (юго-восточного) фасада в семь композиционных осей:

в уровне второго и третьего этажей оконные проёмы с 1-ю по 7-ю ось;

в уровне первого этажа 3-я ось - дверной проем, остальные проемы - оконные;

аттик по 3-й оси;

2) композиция бокового (северо-восточного) фасада, состоящая из:

объема в две оси оконных проемов в уровне второго и третьего этажей, на уровне первого этажа - один оконный проем по 1-й оси;

примыкающего с северо-западного фасада пятигранного в плане эркера;

3) композиция дворового (северо-западного) фасада в 10 композиционных осях, состоящая из основного объема и двух ризалитов:

в уровне третьего этажа оконные проёмы по 2-й, 4-й, 5-й, 6-й, 7-й, 8-й осям, местоположение оконных проемов по 9-й и 10-й осям;

в уровне второго этажа оконные проёмы по 4-й, 5-й, 6-й, 7-й, 8-й, 9-й, 10-й осям; местоположение проема по 2-й оси;

в уровне первого этажа оконные проёмы по 2-й, 4-й, 5-й, 6-й, 7-й, 8-й, 9-й, 10-й осям; местоположение проемов в скошенных гранях ризалита по 1-й и 3-й осям.

5. Декоративно-пластическое оформление экстерьера (приложение №4 к настоящему предмету охраны):

1) двойные вертикальные тяги, закрепляющие углы ризалита, на уровне 2-го этажа, уходящие полукруглые кирпичные выступы - волюты главного входа юго-восточного фасада;

2) декоративное оформление оконных проёмов юго-восточного фасада в уровне 1-го этажа с особой кирпичной кладкой перемычек (с «выдуванием» связующего между кирпичами), и тычковыми кирпичами слева и справа от перемычки окна; лучковые кладочные перемычки оконных проемов дворового фасада по 4-6-й осям и по граням ризалита (эркера);

3) железные кованые кронштейны для навеса в виде свободно изогнутых растительных побегов - стеблей на главном входе, по световой 3-ей оси, юго-восточного фасада;

4) оформление оконных проемов в уровне третьего этажа: слабый выступ плоской перемычки с полочкой и цементными блоками около подоконных вертикальных штраб; подоконный карниз;

5) оформление оконных проемов в уровне второго этажа: по главному (юго-восточному) фасаду - кладочные выступающие, с полочкой в завершении, клинчатые перемычки, подоконный карниз; по северо-восточному и дворовому (северо-западному) фасадам - слабый выступ лучковой перемычки с полочкой, подоконный карниз;

6) в плоскости ризалита, на юго-восточном фасаде, по 3-ей оси, между 1 и 2-м этажами и в завершении стены, штукатурка, разбитая на квадраты;

7) лента цементного «междуэтажного» карниза из желобков и выступов на уровне 2-го этажа, по всему периметру здания;

8) венчающий карниз, состоящий из двух крупных полок с четвертным валом, со вкомнанованным пояском кирпичных консолей, отделенным от фасадов валиковой тягой;

9) трехчастное чердачное окно «лучкового» очертания и с «пинаклями» по сторонам от окна, на юго-восточном фасаде по 3-й оси, устроенное на фронтоне;

10) витражные окна с мелкой расстекловкой по 3-й оси юго-восточного фасада, располагаются на межэтажных площадках главной лестницы, между первым и вторым этажами, имеет клинчатую перемышку, между вторым и третьим этажами, высотой в уровне окон третьего этажа, имеет лучковую перемышку;

11) входная дверь с оконными проемами по флангам под общей лучковой перемышкой по 3-й световой оси на юго-восточном фасаде;

12) Выступающий цоколь, на уровне низа окон первого этажа.

6. Декоративно-пластическое оформление интерьера (местоположение, конфигурация - приложение №5 к настоящему предмету охраны):

1) наличие штукатурных тянутых профилированных потолочных карнизов в помещениях первого этажа;

2) внутренняя бетонная лестница с резными подступенками, расположенная в пределах ризалита между 2-й и 4-й световыми осями.

7. Конструктивная система, материал:

1) капитальные наружные и внутренние стены, материал стен: подвал, с первого по третий этажи - кирпичные, с фасадов - кирпичная кладка, цоколь оштукатурен и побелен;

2) все межэтажные перекрытия - своды Монье, бетонные, по металлическим балкам;

3) заполнение оконных проемов индивидуальное столярное, расстекловка в соответствии с историческими образцами; наружный дверной проем - индивидуальный, филенчатый, расстекловка в соответствии с историческими образцами;

4) типы перемычек: клинчатые перемышки 2-го этажа юго-восточного фасада; лучковые перемышки первого и второго этажей юго-восточного фасада, лучковые перемышки первого, второго и третьего этажей северо-западного фасада, лучковые перемышки первого, второго и третьего этажей северо-восточного фасада, лучковые перемышки второго и третьего этажей с торца эркера юго-западного фасада; перемышка дверного проема 1 этажа юго-восточного фасада - лучковая;

5) лестница - 2-х маршевая с площадками по металлическим косоурам, из с/б бетонных элементов (проступь и подступенок); подступенок выполнен в форме волнистой линии с треугольными вырезами;

6) форма крыши: основной объем - вальмовая кровля сложной конфигурации в плане, имеется сводчатое совмещенное покрытие в районе

лестничной клетки, полушатровая кровля над эркером, скатная кровля на одноэтажной пристройке со стороны северо-западного фасада;

7) несущая конструкция кровли - деревянная стропильная система; материал покрытия кровли - кровельная сталь (листовая), с фальцевым соединением листов, ширина карты кровельного железа 55 см; наличие слуховых окон на скатах кровли.



8. Предмет охраны может быть изменен на основании документов или результатов историко-культурных исследований, отсутствующих при подготовке предмета охраны объекта культурного наследия, дающих основания для изменения предмета охраны объекта культурного наследия.

Приложение №1
к предмету охраны объекта культурного наследия
регионального значения «Земская больница», 1911 г.
(Костромская область, Красносельский район,
пос. Красное, ул. Ленина, 37)

Месторасположение объекта культурного наследия регионального значения



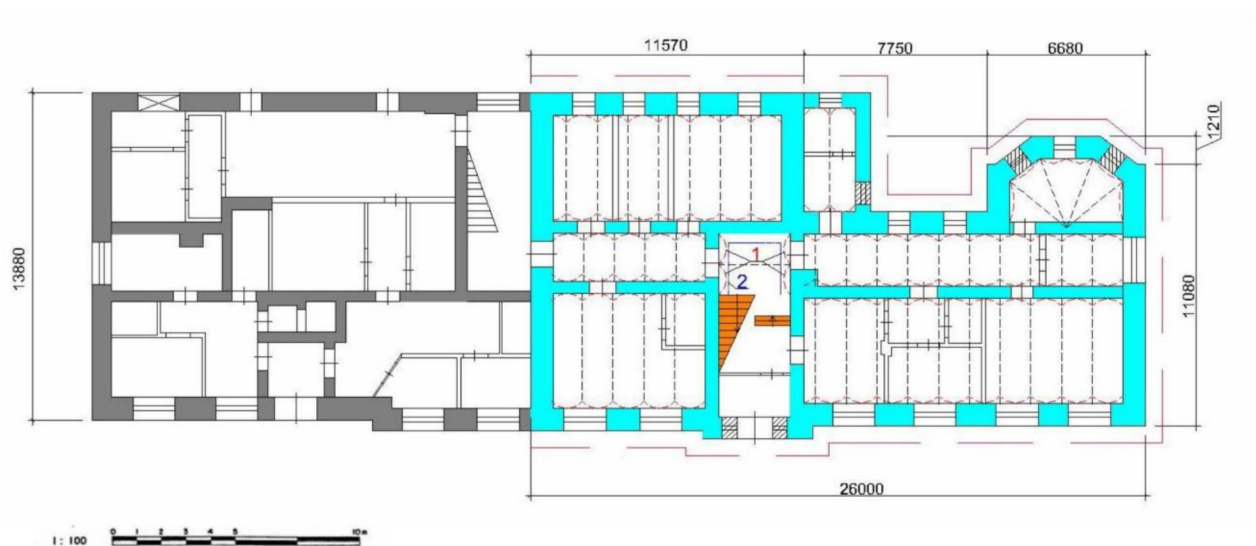
Условные обозначения:

-  - объект культурного наследия регионального значения
« Земская больница», 1911г.
-  - современное здание ОГБУЗ "Красносельская районная больница"




Приложение №2
к предмету охраны объекта культурного наследия
регионального значения «Земская больница», 1911 г.
(Костромская область, Красносельский район,
пос. Красное, ул. Ленина, 37)

Объемно-пространственные характеристики






План первого этажа



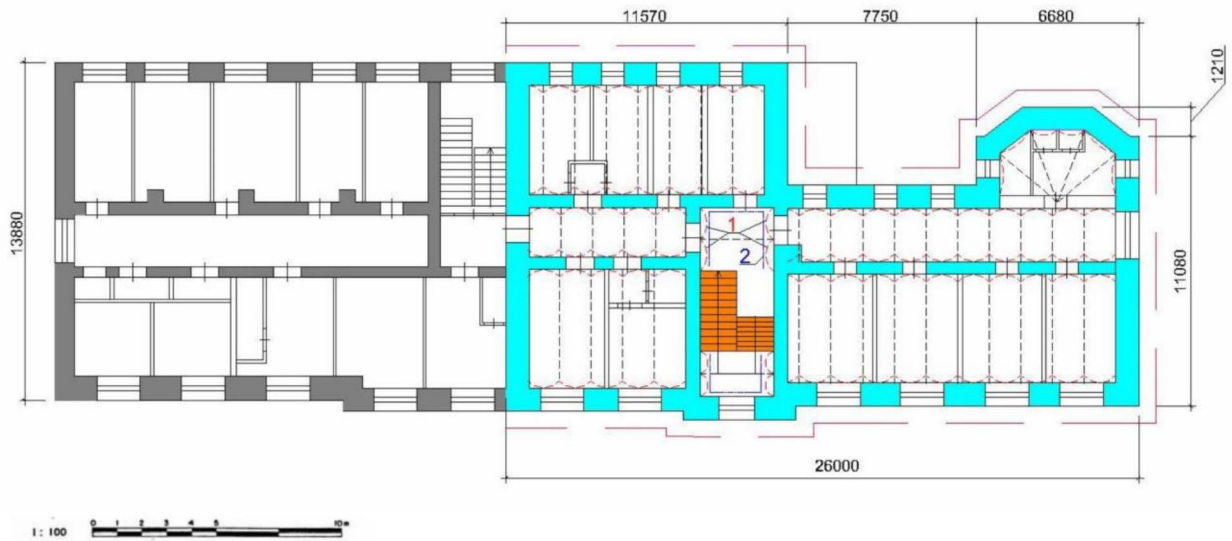
Предметом охраны является:

-  - габариты и конфигурация стен 1-го этажа
-  - декоративно-пластическое оформление фасадов
-  - местоположение, размеры, конфигурация лестницы




Условные обозначения:

-  - габариты и конфигурация стен поздней пристройки 1950-х гг. 1-го этажа
-  - заложенный оконный проём
-  - заложенный дверной проём
-  1 - своды Монье
-  2 - выкружка в завершении стены по сводам Монье площадки лестничного марша






План второго этажа



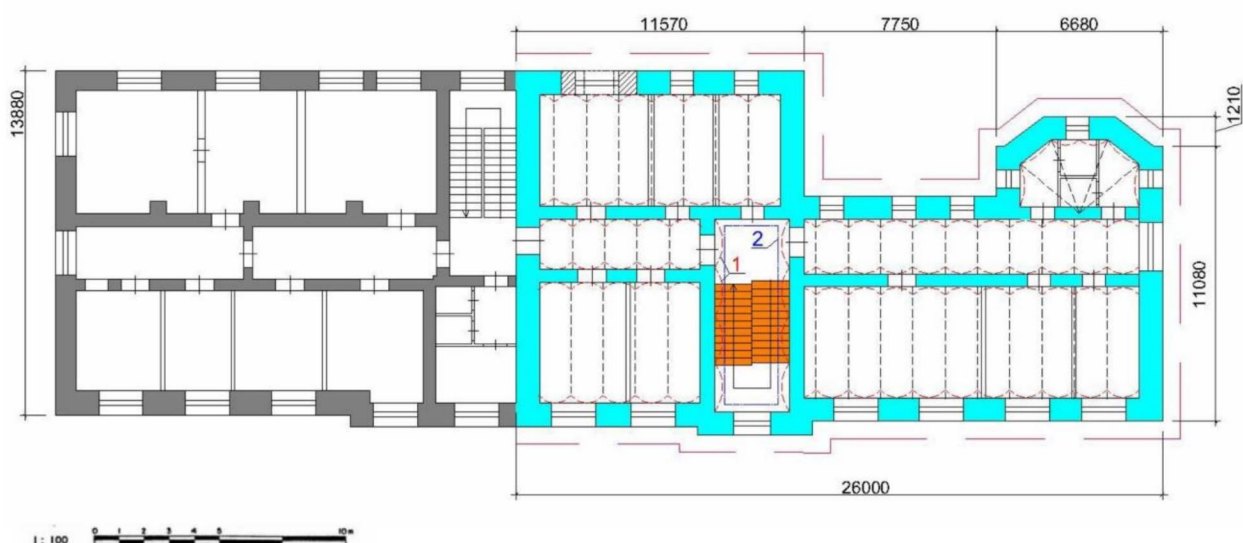
Предметом охраны является:

-  - габариты и конфигурация стен 2-го этажа
-  - декоративно-пластическое оформление фасадов
-  - местоположение, размеры, конфигурация лестницы




Условные обозначения:

-  - габариты и конфигурация стен поздней пристройки 1950-х гг. 1-го этажа
-  - заложенный оконный проём
-  - заложенный дверной проём
-  **1** - своды Монье
-  **2** выкружка в завершении стены по сводам Монье площадки лестничного марша






План третьего этажа



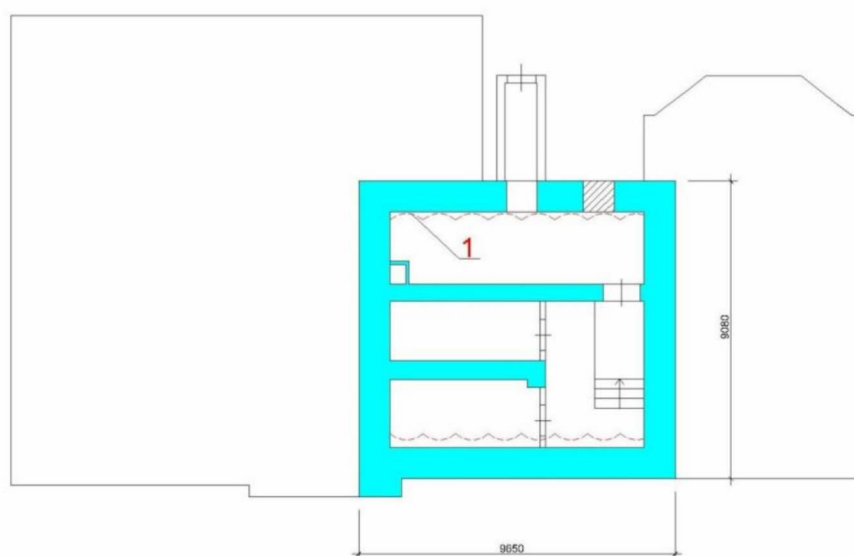
Предметом охраны является:

-  - габариты и конфигурация стен 3-го этажа
-  - декоративно-пластическое оформление фасадов
-  - местоположение, размеры, конфигурация лестницы

Условные обозначения:

-  - габариты и конфигурация стен поздней пристройки 1950-х гг. 1-го этажа
-  - заложенный оконный проём
-  - заложенный дверной проём
-  - своды Монье
-  - выкружка в завершении стены по сводам Монье площадки лестничного марша

План подвала



Приложение №3
к предмету охраны объекта культурного наследия
регионального значения «Земская больница», 1911 г.
(Костромская область, Красносельский район,
пос. Красное, ул. Ленина, 37)

Архитектурное решение фасадов
Главный (юго-восточный) фасад

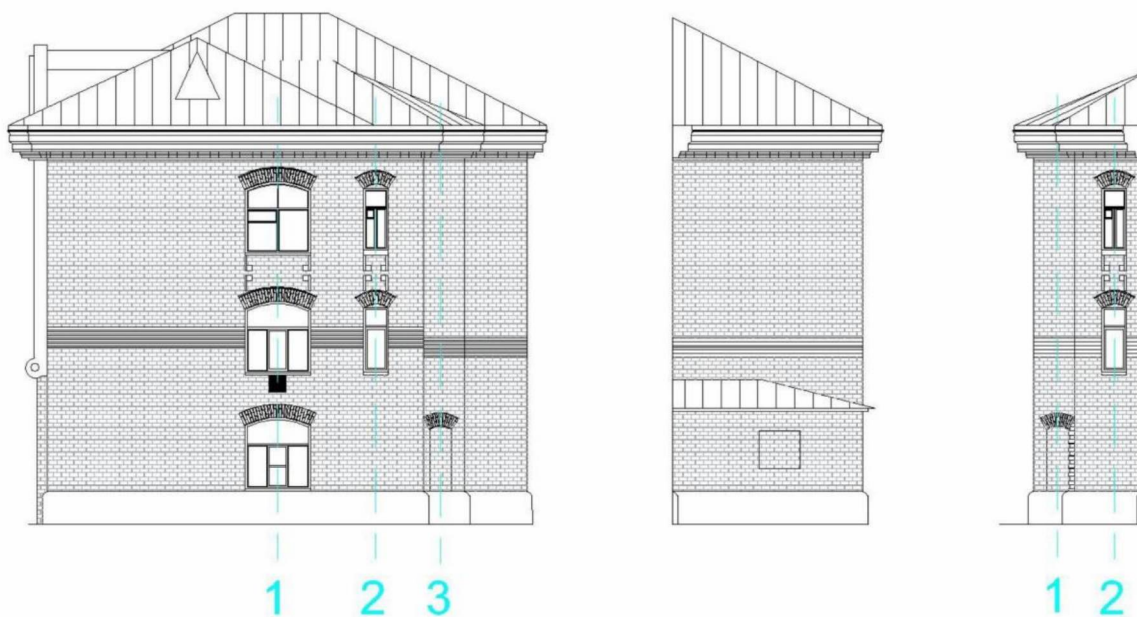


Условные обозначения

 - габариты и конфигурация здания поздней пристройки 1950-х гг.

1:100 

Боковой (северо-восточный) фасад



1:100 

Дворовой (северо-западный) фасад



Условные обозначения



- габариты и конфигурация здания поздней пристройки 1950-х гг.

1 : 100



Приложение №4
к предмету охраны объекта культурного наследия
регионального значения «Земская больница», 1911 г.
(Костромская область, Красносельский район,
пос. Красное, ул. Ленина, 37)

Декоративно-пластическое оформление фасадов

1) двойные вертикальные тяги, закрепляющие углы ризалита, на уровне 2-го этажа уходящие полукруглые кирпичные выступы золоты главного входа юго-восточного фасада



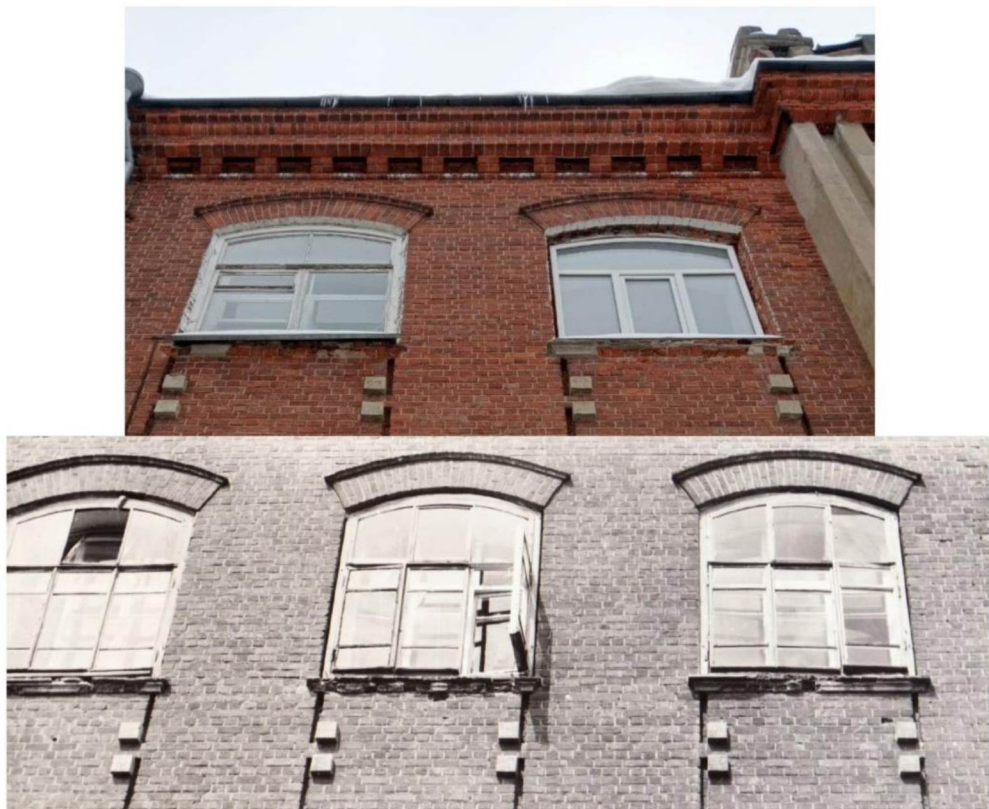
2) декоративное оформление оконных проёмов 1-го этажа с особой кирпичной кладкой перемычек (с «выдуванием» связующего между кирпичами), и тычковыми кирпичами слева и справа от перемычки окна



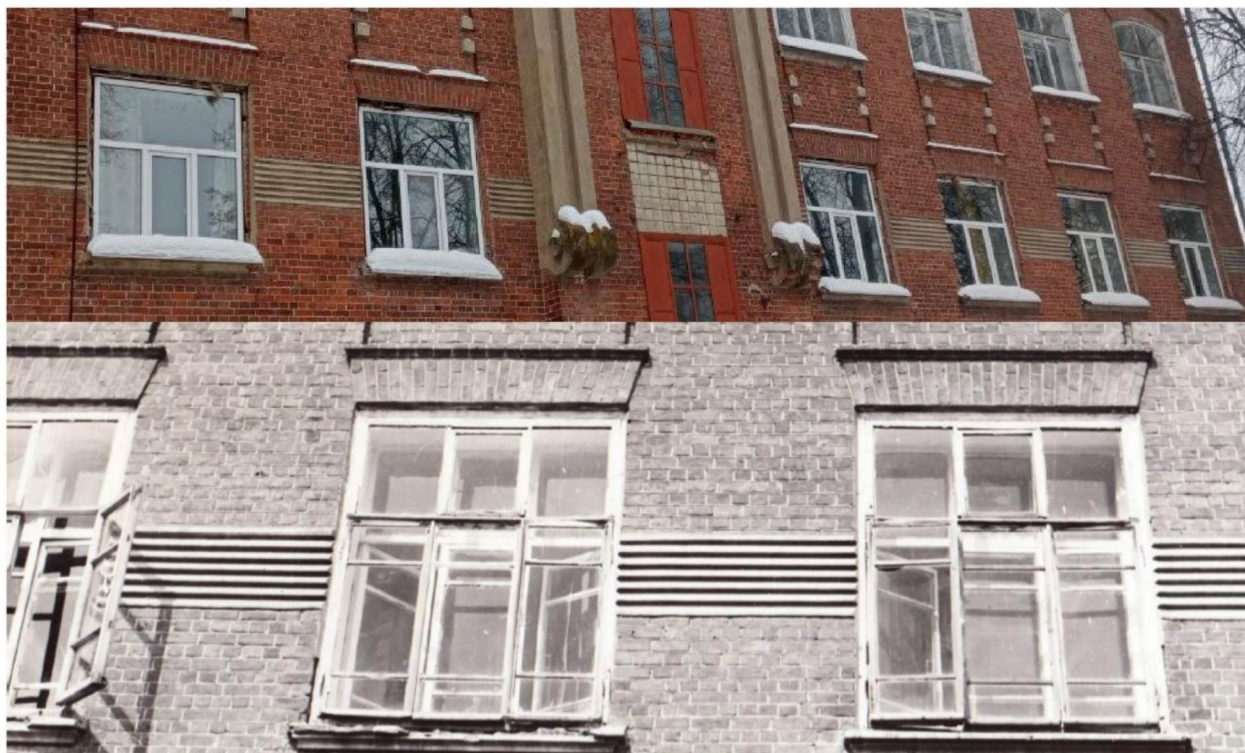
3) железные кованые кронштейны для навеса в виде свободно изогнутых растительных побегов-стеблей на главном входе



4) слабый выступ плоской перемычки с полочкой и цементными блоками около подоконных вертикальных штраб



5) Клинчатая перемычка 2-го этажа главного фасада



6) декоративная плитка главного входа



7) лента цементного «междуэтажного» карниза из желобков и выступов на уровне 2-го этажа, проходящая по всему периметру здания



8) венчающий карниз, состоящий из двух крупных полок с четвертным валом, со вкомнанным пояском кирпичных консолей, отделенным от фасадов валиковой тягой



9) чердачное слуховое окно «лучкового» очертания и с «пинаклями» по сторонам от окна на главном фасаде



10) витражные окна с мелкой расстекловкой

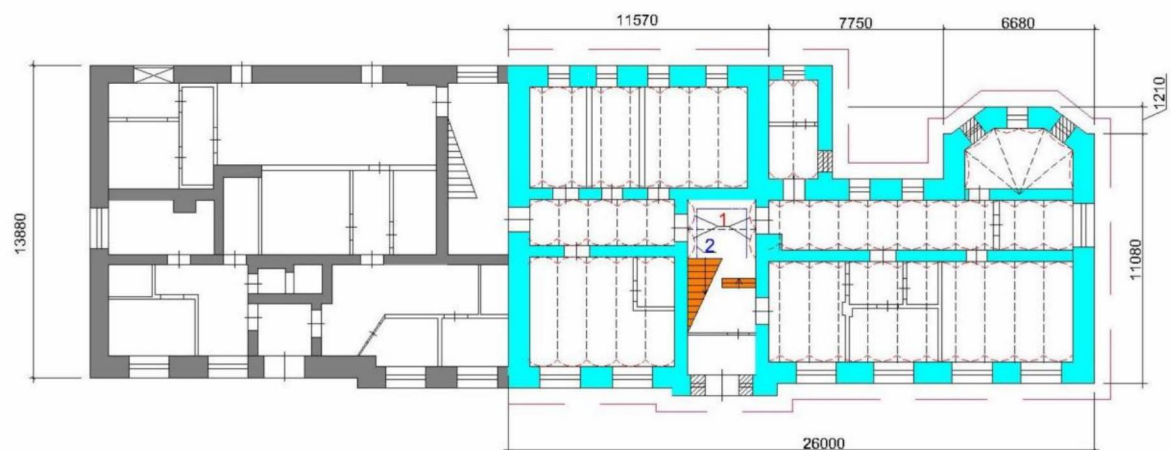


11) дверной проём с лучковой перемычкой



Приложение №5
к предмету охраны объекта культурного наследия
регионального значения «Земская больница», 1911 г.
(Костромская область, Красносельский район,
пос. Красное, ул. Ленина, 37)

1) Элементы, входящие в предмет охраны, в помещениях первого этажа



1:100



1 - своды Монье



2 выкружка в завершении стены по сводам Монье площадки лестничного марша

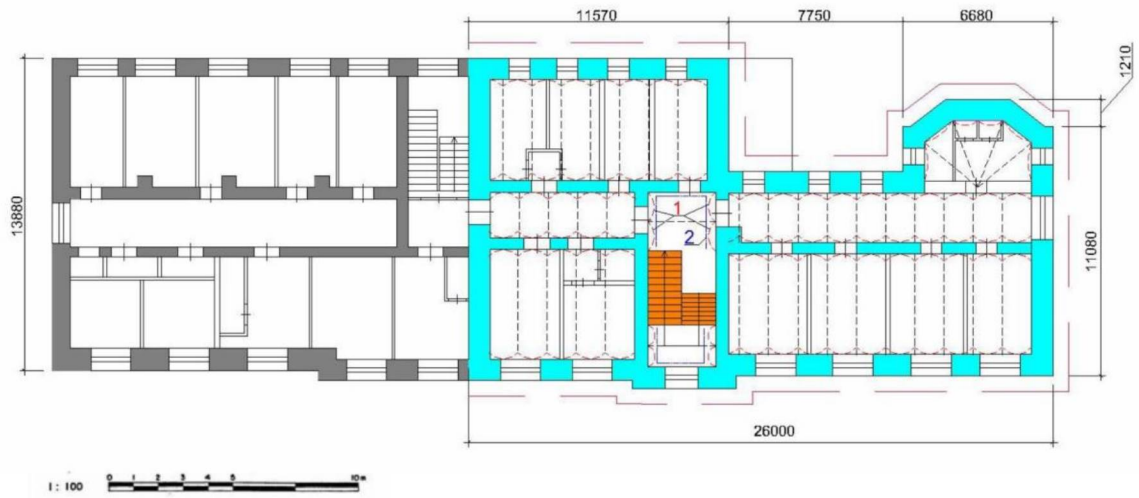
1. Выкружка в завершении стены по сводам Монье площадки лестничного марша первого этажа.



2. Своды Монье



2) Элементы, входящие в предмет охраны, в помещениях второго этажа



- 1 - своды Монье
- 2 - выкружка в завершении стены по сводам Монье площадки лестничного марша

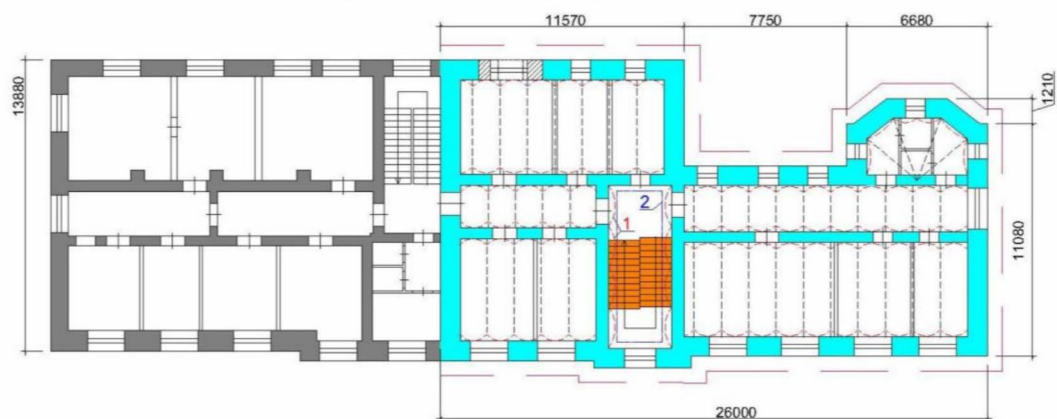
1. Выкружка в завершении стены по сводам Монье площадки лестничного марша второго этажа.



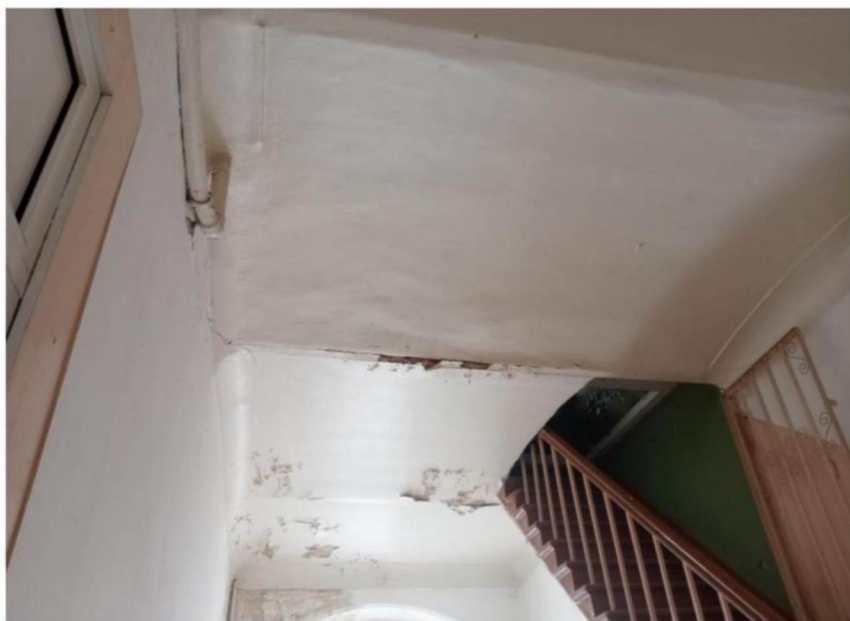
2. Своды Монье



3) Элементы, входящие в предмет охраны, в помещениях третьего этажа



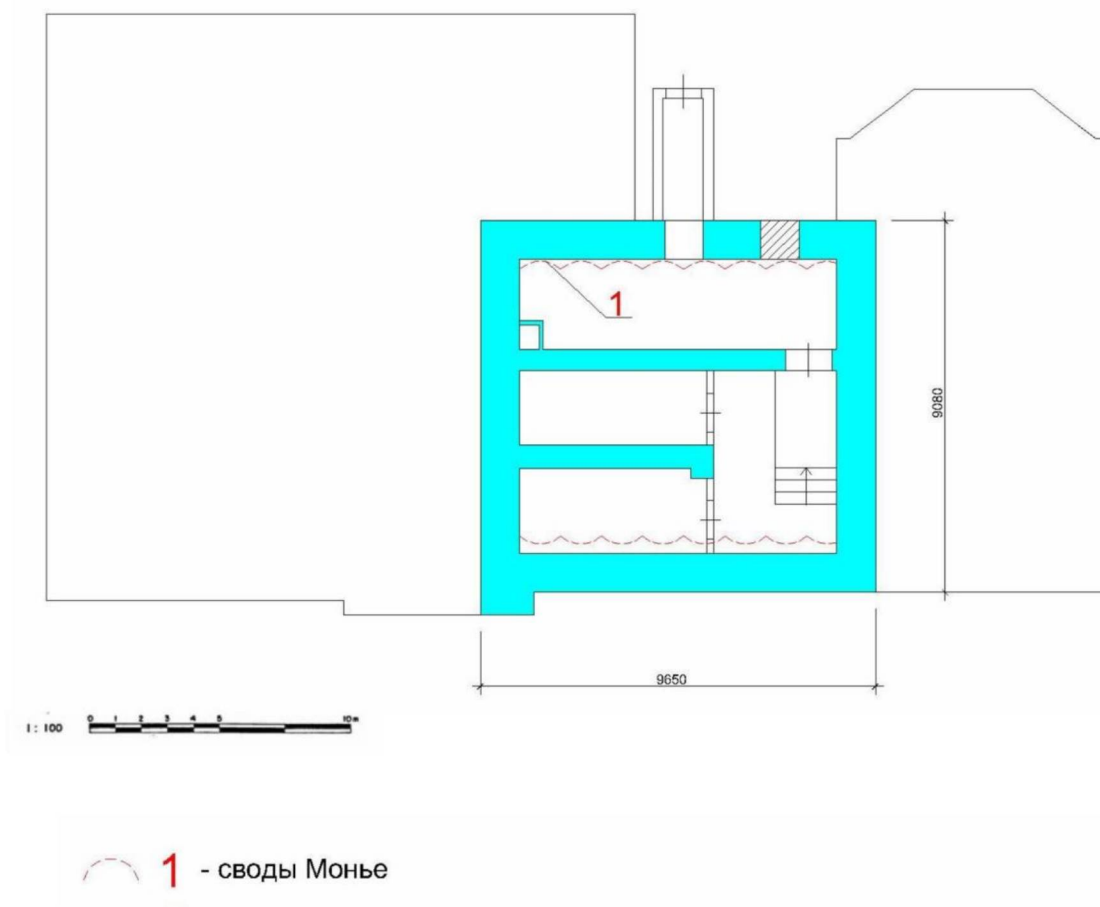
1. Выкружка в завершении стены по сводам Монье площадки лестничного марша третьего этажа.



2. Своды Монье



4) Элементы, входящие в предмет охраны, в помещениях подвала.



Своды Монье

