



## **ИНСПЕКЦИЯ ПО ОХРАНЕ ОБЪЕКТОВ КУЛЬТУРНОГО НАСЛЕДИЯ КОСТРОМСКОЙ ОБЛАСТИ**

### **ПРИКАЗ**

№ 32-НПА от 04.05.2026

г. Кострома

#### **Об утверждении предмета охраны объекта культурного наследия регионального значения «Ансамбль застройки улицы Ткачей, XX в.: Детский сад», 1937 г. (Костромская область, г. Кострома, ул. Ткачей, 12)**

В соответствии с Федеральным законом от 25 июня 2002 года № 73-ФЗ «Об объектах культурного наследия (памятниках истории и культуры) народов Российской Федерации», положением об инспекции по охране объектов культурного наследия Костромской области, утвержденным постановлением губернатора Костромской области от 16 ноября 2015 года №206 «Об инспекции по охране объектов культурного наследия Костромской области», на основании проекта предмета охраны объекта культурного наследия регионального значения «Ансамбль застройки улицы Ткачей, XX в.: Детский сад», 1937 г. (Костромская область, г. Кострома, ул. Ткачей, 12),

#### **ПРИКАЗЫВАЮ:**

1. Утвердить предмет охраны объекта культурного наследия регионального значения «Ансамбль застройки улицы Ткачей, XX в.: Детский сад», 1937 г. (адрес в соответствии с актом о постановке на государственную охрану: Костромская область, г. Кострома, ул. Ткачей, 12; адрес в соответствии с Федеральной информационной адресной системой: Костромская область, городской округ город Кострома, город Кострома, улица Ткачей, дом 12), согласно приложению.

2. Настоящий приказ вступает в силу со дня его официального опубликования.



ДОКУМЕНТ ПОДПИСАН  
ЭЛЕКТРОННОЙ ПОДПИСЬЮ



Подписант: Назарова Юлия Николаевна  
Дата и время подписания: 05.05.2026 13.37  
Должность: Начальник инспекции

Начальник инспекции

Ю.Н. Назарова

УТВЕРЖДЕН  
приказом инспекции по охране  
объектов культурного наследия  
Костромской области

№ 32-НПА от 04.05.2026

ПРЕДМЕТ ОХРАНЫ

объекта культурного наследия регионального значения  
«Ансамбль застройки улицы Ткачей, XX в.: Детский сад», 1937 г.  
(Костромская область, г. Кострома, ул. Ткачей, 12)

1. Предметом охраны является здание двухэтажное с подвалами (в центральной части), с одноэтажной пристройкой, примыкающей с востока, П-образное в плане двухэтажного объема, с выступающей частью в плане одноэтажного объема (справа по восточному фасаду), кирпичное и оштукатуренное, под вальмовой крышей.

2. Связь с ландшафтом и архитектурно-художественным ансамблем окружающих построек (приложение №1 к настоящему предмету охраны):

1) входит в состав объекта культурного наследия регионального значения «Ансамбль застройки улицы Ткачей», XX в.;

2) занимает сложной формы в плане участок, расположенный в квартале застройки, ограниченном ул. Ткачей, ул. Юных Пионеров, ул. Подгорная, ул. Задорина;

3) северным (главным) фасадом здание расположено по линии застройки улицы Ткачей.

3. Стилистические особенности объекта (приложение №1 к настоящему предмету охраны): образец здания социального назначения в неоклассическом стиле с элементами конструктивизма.

4. Объемно-пространственная и планировочная композиция (приложение №1 к настоящему предмету охраны):

1) здание представляет собой двухэтажную с подвалами П-образную в плане постройку с одноэтажной пристройкой, примыкающей с востока (габариты, наличие декора, композиция);

2) общий габарит здания в капитальных стенах на уровне 1-го этажа:

по южному фасаду двухэтажного объема - 54,0 м;

по южному фасаду одноэтажного объема - 14,8 м;

по западному фасаду - 16,6 м;

по северному фасаду двухэтажного объема - 54,0 м;

по северному фасаду одноэтажного объема - 14,8 м;  
по восточному фасаду одноэтажного объема - 14,5 м.

3) высотная отметка двухэтажного объема здания от верхней границы выступающего цоколя до подшива кровли:

по северо-западному углу - 7,7 м;  
по юго-западному углу - 7,7 м;  
по юго-восточному углу - 7,6 м;  
по северо-восточному углу - 7,6 м;

в завершении ризалитов северного фасада - 11,0 м;

в завершении ризалитов южного фасада - 9,7 м (слева по фасаду),  
9,6 м (справа по фасаду);

4) высотная отметка одноэтажного объема здания от земли до подшива кровли - 4,4 м (по северо-восточному углу, по юго-восточному углу и в местах примыкания к двухэтажному объему).

5. Композиционное решение фасадов (приложение №1 к настоящему предмету охраны).

5.1. Северный фасад:

1) симметричная композиция двухэтажного объема в 17 осей проемов (по 17-й оси дверные проемы, все остальные - оконные) и один дверной проем в уровне первого этажа между 1-й и 2-й осью;

2) одноэтажный объем по левому флангу фасада с пятью оконными проемами;

3) на двухэтажном объеме два широких ризалита с возвышающимися аттиками с сегментными окнами, завершенные пологими щипцовыми фронтонами;

4) на фасадах ризалитов по 4 оси оконных проемов в уровне первого и второго этажей (со 2-й по 5-ю и с 13-й по 16-ю оси);

5) 2 колонны в уровне первого этажа, поддерживающие площадки балконов по углам двухэтажного объема;

5.2. Западный фасад ризалита:

1) 1 ось оконных проемов в уровне первого и второго этажей;

2) выступающая плоскость стены в левой части фасада на высоту от цоколя до карниза.

5.3. Восточный фасад ризалита:

1) 1 ось оконных проемов в уровне первого и второго этажей;

2) выступающая плоскость стены в правой части фасада на высоту от цоколя до карниза.

5.4. Западный фасад:

1) симметричная композиция фасада основного объема в 6 осей проемов (в уровне первого этажа по 5-й оси - дверной, остальные - оконные);

2) 1 колонна в уровне первого этажа, поддерживающая площадку балкона в левой части фасада;

5.5. Южный фасад:

1) симметричная композиция двухэтажного объема в 19 осей проемов (все оконные, кроме одного, проем по 7-й оси в уровне первого этажа - дверной);

2) одноэтажный объем по правому флангу фасада с оконными проемами и одним дверным проемом в выступающей восточной части;

3) в части двухэтажного объема два ризалита по 7-й и 13-й осям, разделяющих фасад на три части незначительно выступающих за плоскость стены (правый ризалит выступает только выше цоколя) с возвышающимися аттиками с полуциркульными окнами, завершенные щипцовыми фронтонами;

4) на фасадах ризалитов по одной оси проемов в уровне первого, второго этажей и аттика (все оконные и один дверной - по левому ризалиту в уровне первого этажа);

#### 5.6. Восточный фасад:

1) одноэтажный объем примыкает к двухэтажному объему с отступом в левой части;

2) в плоскости двухэтажного объема 1 колонна в уровне первого этажа, поддерживающая площадку балкона в правой части фасада;

3) один дверной проем в уровне второго этажа в правой части фасада на выступающем ризалите;

4) выступающая правая часть одноэтажного объема;

5) 4 проема на фасаде одноэтажного объема (один оконный проем в выступающей части, два оконных проема и один между ними дверной проем в левой более широкой части).

6. Архитектурно-художественное оформление фасадов, включая форму, размер, расстекловку и оформление оконных и дверных проемов (местоположение - приложение №1 к настоящему предмету охраны, изображение элементов - приложение №2 к настоящему предмету охраны):

1) лопатки (простенки образованные вертикальными нишами) с крупными каннелюрами на два этажа (по три на ризалитах северного фасада; четыре по центру южного фасада);

2) окна с прямоугольным очертанием проемов и трехчастным заполнением створок (членятся горизонтальными горбыльками), с фрамугой (членится вертикальными горбыльками);

3) окна с прямоугольным очертанием проемов и двухчастным заполнением створок (членятся горизонтальными горбыльками), с фрамугой (членится вертикальным горбыльком);

4) венчающий карниз с орнаментом из сухариков двухэтажного объема здания с обрамлением углов ризалитов;

5) венчающий карниз одноэтажного объема с орнаментом;

6) окна, объединенные вертикальной нишей;

7) проем полуциркульного очертания в плоскости фронтона (северного фасада) с декоративным оформлением в виде небольших полочек в нижней части проема;

8) проем сегментного очертания в плоскости фронтона (южного фасада);

9) цоколь двухэтажного объема и колонн, завершен полочкой;

10) навес над входом (западного фасада, наличие);

11) квадратная в плане колонна - поддерживающая перекрытие балкона со ступенчатым профилированным обрамлением свесов;

12) дверные проемы с прямоугольным очертанием;

13) дверные проемы с прямоугольным очертанием проема с остекленной фрамугой (местоположение);

14) дверь прямоугольного очертания и имеющая расширение с остеклением выше уровня подоконника (местоположение);

15) окно с прямоугольным очертанием проема, витражное для освещения лестницы (местоположение);

16) выступающая полочка/ карниз фронтона;

17) слуховые окна - треугольного очертания (наличие, конфигурация).

7. Внутренняя планировка (местоположение - приложение №1 к настоящему предмету охраны, изображение элементов - приложение №2 к настоящему предмету охраны):

1) внутренняя планировка (капитальные стены);

2) планировка коридорного типа в уровне первого и второго этажей двухэтажного объема;

3) тянутый декор интерьеров (венчающие карнизы стен в помещениях первого этажа двухэтажного объема).

8. Конструктивная система и материалы строительства (приложение №1 к настоящему предмету охраны):

1) материал капитальных стен - кирпич, оштукатурены и окрашены с фасада;

2) форма междуэтажных перекрытий: плоская; своды монье (в двух смежных помещениях восточного одноэтажного объема);

3) материал колонн, поддерживающих перекрытие балкона - кирпич, оштукатурены и окрашены;

4) конфигурация крыши - скатная вальмовая над каждым из объемов; покрытие кровли - кровельная сталь (листовая); фальцевое соединение листов; наличие слуховых окон на скатах кровли с конфигурацией треугольной формы;

5) заполнение оконных проемов - индивидуальное с исторической расстекловкой, в соответствии со стилистикой объекта;

6) заполнение наружных дверных проемов - облик по историческим образцам.

9. Предмет охраны может быть изменен на основании документов или результатов историко-культурных исследований, отсутствующих при подготовке проекта предмета охраны объекта культурного наследия, дающих основания для изменения предмета охраны объекта культурного наследия.

Приложение №1

к предмету охраны объекта культурного наследия  
регионального значения «Ансамбль застройки  
улицы Ткачей, XX в.: Детский сад», 1937 г.  
(Костромская область, г. Кострома, ул. Ткачей, 12)

1. Предметом охраны является здание двухэтажное с подвалами (в центральной части), с одноэтажной пристройкой примыкающей с востока. П-образное в плане двухэтажного объема, с выступающей частью в плане одноэтажного объема (справа по восточному фасаду), кирпичное и оштукатуренное, под вальмовой крышей над каждым объемом

2. Связь с ландшафтом и архитектурно-художественным ансамблем окружающих построек:

1) входит в состав объекта культурного наследия регионального значения "Ансамбль застройки улицы Ткачей", XX в.;

2) занимает сложной формы в плане участок, расположенный в квартале застройки, ограниченном ул. Ткачей, ул. Юных Пионеров, ул. Подгорная, ул. Задорина;

3) северным (главным) фасадом здание расположено по линии застройки улицы Ткачей.



объект культурного наследия регионального значения «Ансамбль застройки улицы Ткачей, XX в.: Детский сад», 1937 г., расположенный по адресу: Костромская область, г. Кострома, ул. Ткачей, 12

3. Стилистические особенности объекта:

Образец здания социального назначения в неоклассическом стиле с элементами конструктивизма

Общий вид с севера



Общий вид с юга



Общий вид с запада



Общий вид с юго-востока



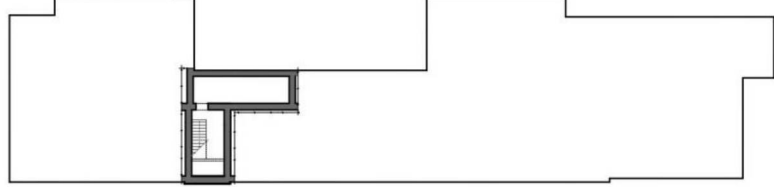
#### 4. Объемно-пространственная и планировочная композиция:

1) здание представляет собой двухэтажную с подвалами П-образную в плане постройку с одноэтажной пристройкой примыкающей с востока (габариты, наличие декора, композиция);

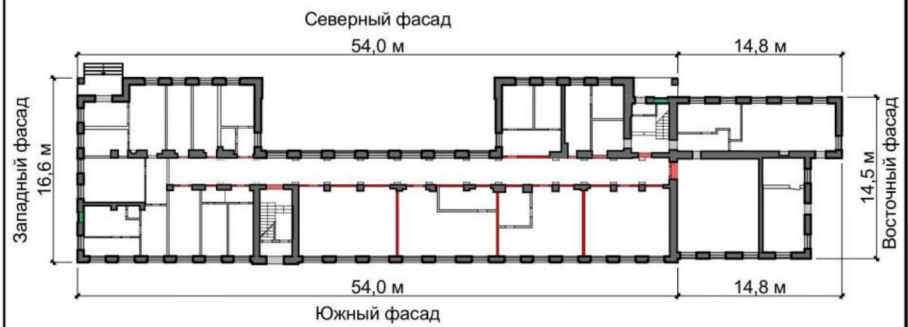
2) общий габарит здания в капитальных стенах на уровне 1-го этажа:  
по южному фасаду двухэтажного объема - 54,0 м,  
по южному фасаду одноэтажного объема - 14,8 м,  
по западному фасаду - 16,6 м,  
по северному фасаду двухэтажного объема - 54,0 м,  
по северному фасаду одноэтажного объема - 14,8 м,  
по восточному фасаду одноэтажного объема - 14,5 м.



**План подвала**







**План 1-го этажа**



**План 2-го этажа**



#### Условные обозначения:

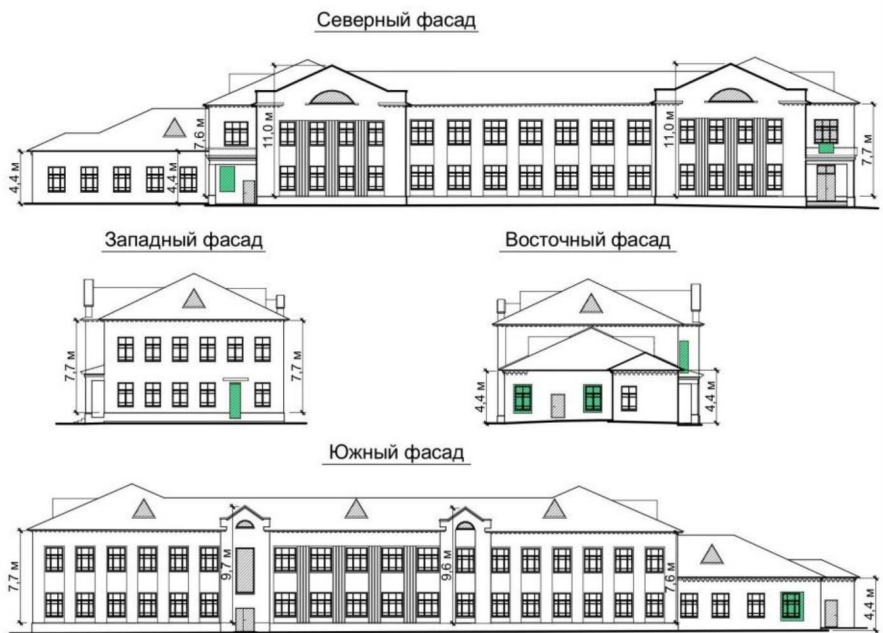
-  - капитальные стены и колонны, подлежащие включению в предмет охраны
-  - конструкции не подлежащие включению в предмет охраны
-  - перегородки подлежащие включению в предмет охраны
-  - проем (заложный, частично заложный), материал закладки не подлежит включению в предмет охраны

\* допускаемая погрешность в габаритных размерах 0,1 м

**4. Объемно-пространственная и планировочная композиция:**

3) высотная отметка двухэтажного объема здания от верхней границы выступающего цоколя до подшива кровли:  
 по северо-западному углу - 7,7 м,  
 по юго-западному углу - 7,7 м,  
 по юго-восточному углу - 7,6 м,  
 по северо-восточному углу - 7,6 м,  
 в завершении ризалитов северного фасада - 11,0 м,  
 в завершении ризалитов южного фасада - 9,7 м (слева по фасаду), 9,6 м (справа по фасаду).

4) высотная отметка одноэтажного объема здания от земли до подшива кровли - 4,4 м (по северо-восточному углу, по юго-восточному углу и в местах примыкания к двухэтажному объему)



**Условные обозначения:**

- заполнения проемов не характерные историческому облику здания
- проемы заложенные/закрытые поздними материалами подлежащие включению в предмет охраны

\* допускаемая погрешность в габаритных размерах 0,1 м

**5. Композиционное решение фасадов:**

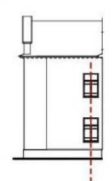
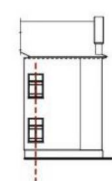
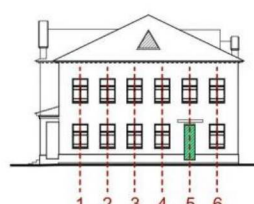



**5.1. Северный фасад:**

1) симметричная композиция двухэтажного объема в 17 осях проемов (по 17-й оси дверные проемы, все остальные оконные) и один дверной проем в уровне первого этажа между 1-й и 2-й осью;  
 2) одноэтажный объем по левому флангу фасада с пятью оконными проемами;  
 3) на двухэтажном объеме два широких ризалита с возвышающимися аттиками с сегментными окнами, завершенные пологими щипцовыми фронтонами;  
 4) на фасадах ризалитов по 4 оси оконных проемов в уровне первого и второго этажей (со 2-й по 5-ю и с 13-й по 16-ю оси);



**Условные обозначения:**

- ось проемов
- элементы заполнения проемов не соответствующие историческому облику
- заложенный / частично заложенный проем (включаются в предмет охраны)

<p><b>5. Композиционное решение фасадов:</b></p>	
<p>5) 2 колонны в уровне первого этажа, поддерживающие площадки (ранее существующих балконов) по углам двухэтажного объема.</p>	
<p><b>5.2. Западный фасад ризалита:</b>  1) 1 ось оконных проемов в уровне первого и второго этажей;  2) выступающая плоскость стены в левой части фасада на высоту от цоколя до карниза.</p>	<p><u>Западный фасад ризалита</u></p>  <p style="text-align: center;">1</p>
<p><b>5.3. Восточный фасад ризалита:</b>  1) 1 ось оконных проемов в уровне первого и второго этажей;  2) выступающая плоскость стены в правой части фасада на высоту от цоколя до карниза.</p>	<p><u>Восточный фасад ризалита</u></p>  <p style="text-align: center;">1</p>
<p><b>5.4. Западный фасад:</b>  1) симметричная композиция фасада основного объема в 6 осях проемов (в уровне первого этажа по 5-й оси дверной, остальные оконные);  2) 1 колонна в уровне первого этажа, поддерживающая площадку (ранее существующего балкона) в левой части фасада.</p>	<p><u>Западный фасад</u></p> 
	<p>Условные обозначения:</p> <ul style="list-style-type: none"> <li> - ось проемов</li> <li> - элементы заполнения проемов не соответствующие историческому облику</li> <li> - заложенный / частично заложенный проем (включаются в предмет охраны)</li> </ul>

## 5. Композиционное решение фасадов:

### 5.5. Южный фасад:

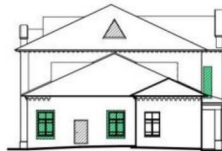
- 1) симметричная композиция двухэтажного объема в 19 осях проемов (все оконные, кроме одного, проем по 7-й оси в уровне первого этажа - дверной);
- 2) одноэтажный объем по правому флангу фасада с оконными проемами и одним дверным проемом в выступающей восточной части;
- 3) в части двухэтажного объема два ризалита по 7-й и 13-й оси, разделяющих фасад на три части незначительно выступающих за плоскость стены (правый ризалит выступает только выше цоколя) с возвышающимися аттиками с полуциркульными окнами, завершенные щипцовыми фронтонами;
- 4) на фасадах ризалитов по одной оси проемов в уровне первого, второго этажей и аттика (все оконные и один дверной - по левому ризалиту в уровне первого этажа).



### 5.6. Восточный фасад:

- 1) одноэтажный объем примыкает к двухэтажному объему с отступом в левой части;
- 2) в полосности двухэтажного объема 1 колонна в уровне первого этажа, поддерживающая площадку (ранее существующего балкона) в правой части фасада;
- 3) один дверной проем в уровне второго этажа в правой части фасада на выступающем ризалите;
- 4) выступающая правая часть одноэтажного объема.
- 5) 4 проема на фасаде одноэтажного объема (один оконный проем в выступающей части, два

Восточный фасад



Условные обозначения:



- ось проемов



- элементы заполнения проемов не соответствующие историческому облику



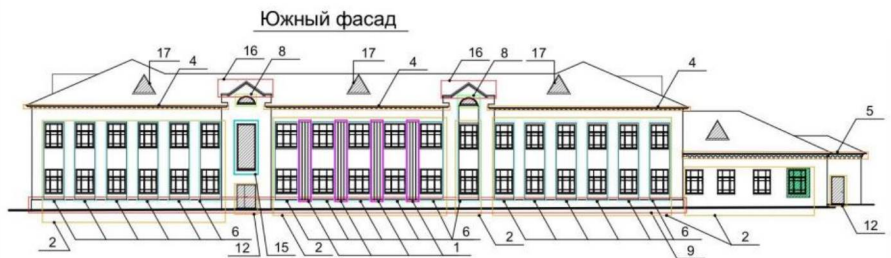
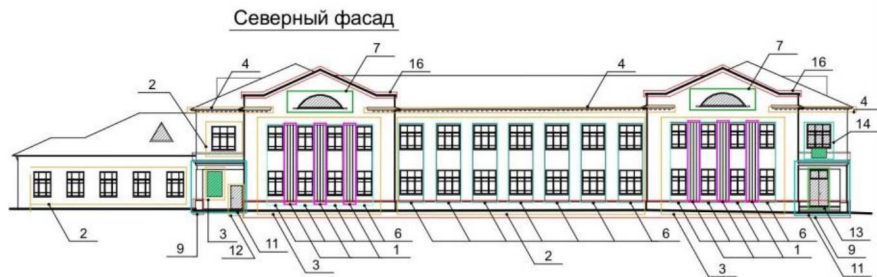
- заложенный / частично заложенный проем (включаются в предмет охраны)

5. Композиционное решение фасадов:

оконных проема и один между ними дверной проем в левой более широкой части).

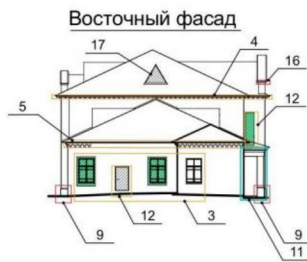
6. Архитектурно-художественное оформление фасадов, включая форму, размер, расстекловку и оформление оконных и дверных проемов:

1) лопатки (простенки образованные вертикальными нишами) с крупными каннелюрами на два этажа - см. приложение №2 лист 15 (по три на ризалитах северного фасада; четыре по центру южного фасада);  
2) окна с прямоугольным очертанием проемов и трехчастным заполнением створок (членятся горизонтальными горбылками), с фрамугой (членится вертикальными горбылками) - см. приложение №2 лист 15,17;  
3) окна с прямоугольным очертанием проемов и двухчастным заполнением створок (членятся горизонтальными горбылками), с фрамугой (членится вертикальным горбыльком) - см. приложение №2 лист 15;  
4) венчающий карниз с орнаментом из сухариков двухэтажного объема здания с обрамлением углов ризалитов - см. приложение №2 лист 15,16;  
5) венчающий карниз одноэтажного объема с орнаментом - см. приложение №2 лист 16;  
6) окна объединенные вертикальной нишей;  
7) проем полуциркульного очертания в плоскости фронтона (северного фасада) с декоративным оформлением в виде небольших полочек в нижней части проема;

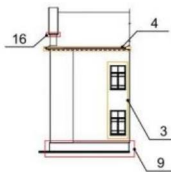


6. Архитектурно-художественное оформление фасадов, включая форму, размер, расстекловку и оформление оконных и дверных проемов:

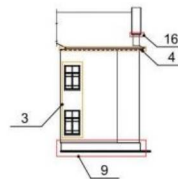
8) проем сегментного очертания в плоскости фронтона (южного фасада);  
 9) цоколь двухэтажного объема и колонн, завершен полочкой;  
 10) навес над входом (западного фасада, наличие);  
 11) квадратная в плане колонна - поддерживающая перекрытие балкона со ступенчатым профилированным обрамлением свесов;  
 12) дверные проемы с прямоугольным очертанием;  
 13) дверные проемы с прямоугольным очертанием с остекленной фрамугой (местоположение);  
 14) дверь прямоугольного очертания и имеющая расширение с остеклением выше уровня подоконника (местоположение);  
 15) окно с прямоугольным очертанием проема, витражное для освещения лестницы (местоположение);  
 16) выступающая полочка/карниз фронтона;  
 17) слуховые окна треугольного очертания.



Западный фасад ризалита

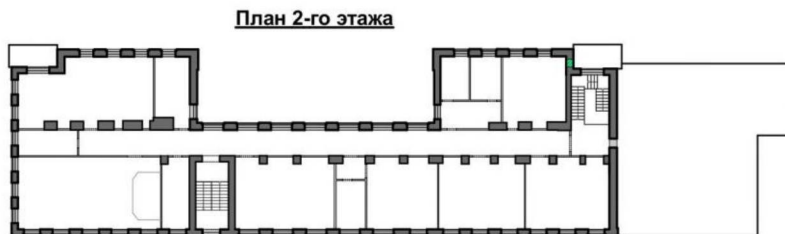
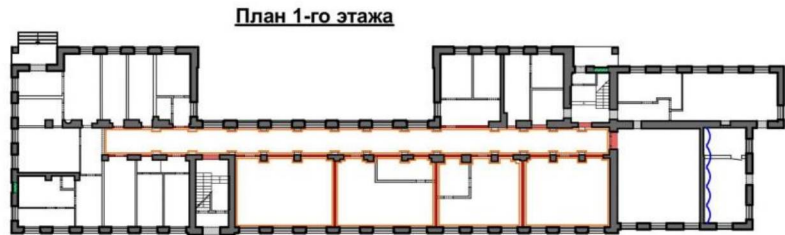
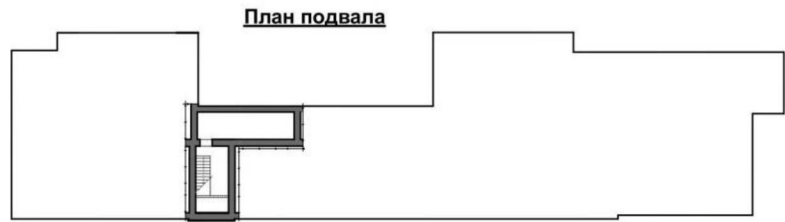


Восточный фасад ризалита









7. Внутренняя планировка:

- 1) Внутренняя планировка (капитальные стены);
- 2) Планировка коридорного типа в уровне первого и второго этажей двухэтажного объема;
- 3) Тянутый декор интерьеров (венчающие карнизы стен в помещениях первого этажа двухэтажного объема) (см. приложение №2 листы 17,18).



**Условные обозначения:**

-  - капитальные стены и колонны, подлежащие включению в предмет охраны
-  - конструкции не подлежащие включению в предмет охраны
-  - перегородки подлежащие включению в предмет охраны
-  - проем (заложенный, частично заложенный), материал закладки не подлежит включению в предмет охраны
-  - свод подлежащий включению в предмет охраны
-  - тянутые элементы (венчающий карниз), подлежащие включению в предмет

8. Конструктивная система и материалы строительства :

- 1) Материал капитальных стен - кирпич, оштукатурены и окрашены с фасада;
- 2) Форма междуэтажных перекрытий: плоская; своды монье (в двух смежных помещениях восточного одноэтажного объема), (см. приложение № 2 лист 18);
- 3) Материал колонн, поддерживающих перекрытие балкона - кирпич, оштукатурены и окрашены;

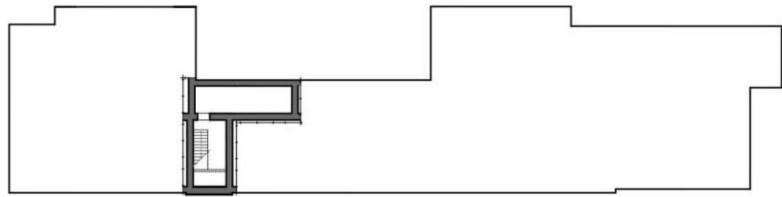
8. Конструктивная система и материалы строительства :

4) Конфигурация крыши - скатная вальмовая над каждым из объемов; покрытие кровли - кровельная сталь (листовая); фальцевое соединение листов; наличие слуховых окон на скатах кровли с конфигурацией треугольной формы;

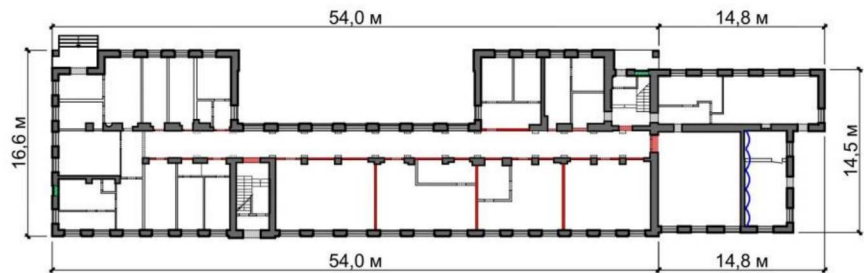
5) Заполнение оконных проемов - индивидуальное с исторической расстекловкой, в соответствии со стилистикой объекта;

6) Заполнение наружных дверных проемов - облик по историческим образцам.

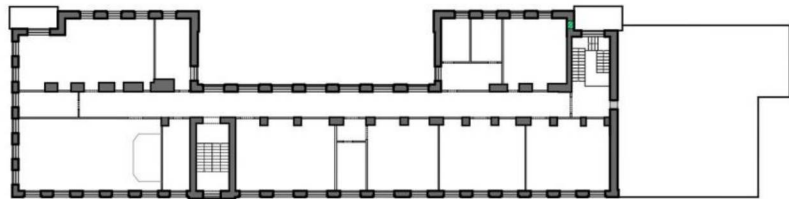
**План подвала**



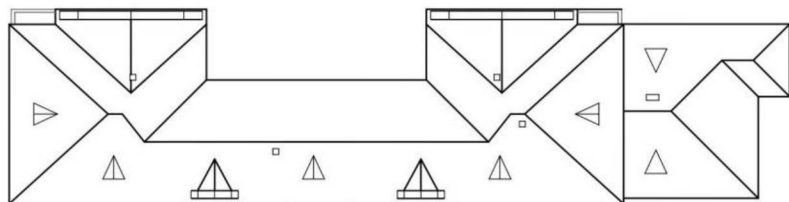
**План 1-го этажа**



**План 2-го этажа**



**План кровли**



9. Предмет охраны может быть изменен на основании документов или результатов историко-культурных исследований, отсутствующих при подготовке проекта предмета охраны объекта культурного наследия, дающих основания для изменения предмета охраны объекта культурного наследия.

Приложение №2  
к предмету охраны объекта культурного наследия  
регионального значения «Ансамбль застройки  
улицы Ткачей, XX в.: Детский сад», 1937 г.  
(Костромская область, г. Кострома, ул. Ткачей, 12)



Ризалит северного фасада.  
Фото 10.09.2025 г.



Ризалит северного фасада.  
Фото 20.01.2026 г.



Фрагмент южного фасада. Ризалиты. Фото 10.09.2025 г.



Фрагмент северного фасада. Окно первого этажа двухэтажного объема здания.  
Фото 20.01.2026 г.



Фрагмент северного фасада.  
Фото 10.09.2025 г.



Фрагмент восточного фасада. Фото 20.01.2026 г.



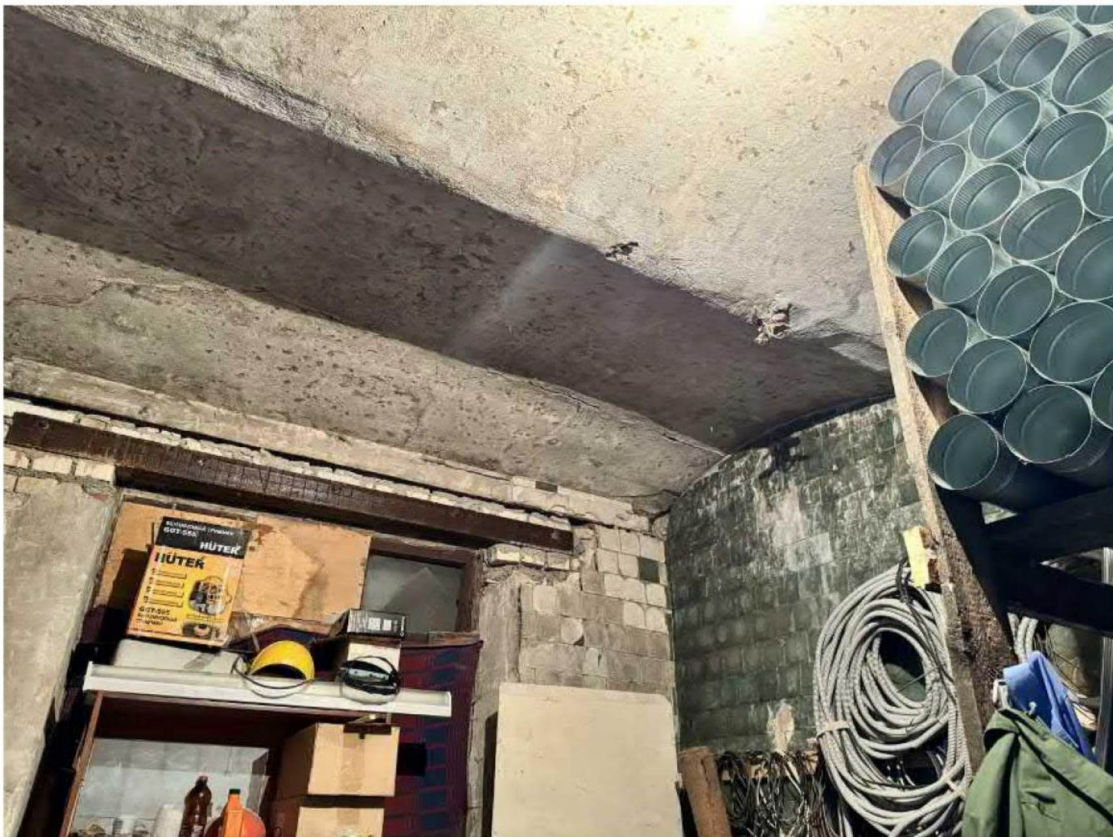
Тянутый декор интерьера помещения первого этажа двухэтажного объема здания.  
Фото 20.01.2026 г.



Тянутый декор интерьера помещения первого этажа двухэтажного объема здания.  
Фото 20.01.2026 г.



Тянутый декор интерьера помещения первого этажа двухэтажного объема здания.  
Фото 20.01.2026 г.



Потолок помещения в восточном одноэтажного объеме здания.  
Фото 20.01.2026 г.