



## **ИНСПЕКЦИЯ ПО ОХРАНЕ ОБЪЕКТОВ КУЛЬТУРНОГО НАСЛЕДИЯ КОСТРОМСКОЙ ОБЛАСТИ**

### **ПРИКАЗ**

№ 30-НПА от 28.04.2026

г. Кострома

#### **Об утверждении предмета охраны объекта культурного наследия регионального значения «Усадьба Витова, нач. XX в.: Погреб», нач. XX в. (Костромская область, Костромской район, пос. Трифоныч)**

В соответствии с Федеральным законом от 25 июня 2002 года № 73-ФЗ «Об объектах культурного наследия (памятниках истории и культуры) народов Российской Федерации», положением об инспекции по охране объектов культурного наследия Костромской области, утвержденным постановлением губернатора Костромской области от 16 ноября 2015 года №206 «Об инспекции по охране объектов культурного наследия Костромской области», на основании проекта предмета охраны объекта культурного наследия регионального значения «Усадьба Витова, нач. XX в.: Погреб», нач. XX в. (Костромская область, Костромской район, пос. Трифоныч),

#### **ПРИКАЗЫВАЮ:**

1. Утвердить предмет охраны объекта культурного наследия регионального значения «Усадьба Витова, нач. XX в.: Погреб», нач. XX в. (адрес в соответствии с актом о постановке на государственную охрану: Костромская область, Костромской район, пос. Трифоныч; адрес в соответствии с Федеральной информационной адресной системой: Костромская область, муниципальный район Костромской, сельское поселение Самсоновское, поселок Трифоныч), согласно приложению.

2. Настоящий приказ вступает в силу со дня его официального опубликования.



ДОКУМЕНТ ПОДПИСАН  
ЭЛЕКТРОННОЙ ПОДПИСЬЮ

Подписант: Назарова Юлия Николаевна  
Дата и время подписания: 28.04.2026 12.49  
Должность: Начальник инспекции

Начальник инспекции

Ю.Н. Назарова

УТВЕРЖДЕН  
приказом инспекции по охране  
объектов культурного наследия  
Костромской области

№ 30-НПА от 28.04.2026

### ПРЕДМЕТ ОХРАНЫ

объекта культурного наследия регионального значения  
«Усадьба Витова, нач. XX в.: Погреб», нач. XX в.  
(Костромская область, Костромской район, пос. Трифоныч)

1. Градостроительное значение (приложение №1 к настоящему предмету охраны): важное градостроительное значение, здание участвует в формировании исторической застройки загородной усадьбы, является частью объекта культурного наследия «Усадьба Витова», нач. XX в.

2. Стилистические особенности объекта (приложение №2 к настоящему предмету охраны): небольшая усадебная постройка в стиле модерн, характерном для архитектуры нач. XX в.

3. Объемно-планировочное решение здания (приложение №3 к настоящему предмету охраны):

1) одноэтажный на подвале прямоугольный в плане объем под кровлей, имеющей форму трехцентровой кривой.

2) планировочная схема здания в капитальных стенах, габариты здания:

10,05 п.м по северному фасаду;

10,09 п.м по южному фасаду;

7,6 п.м по-западному (главному) фасаду;

7,56 п.м по восточному фасаду;

3,4 м - высотная отметка от уровня пола первого этажа до трубы аттика;

месторасположение (согласно приложению №3 к настоящему предмету охраны) проемов в толще капитальных стен.

4. Осевое членение фасадов (приложение №4 к настоящему предмету охраны):

1) западный фасад - композиция в 1 ось (в уровне 1-го этажа и подвального этажей проемы - назначение дверные);

2) северный фасад - 2-е композиционные оси (в уровне 1-го и подвального этажей высокие проемы, назначение проемов - оконные);

3) восточный фасад - композиция в 1 ось (в уровне 1-го и подвального этажей проемы - назначение дверные);

4) южный фасад - 2-е композиционные оси (в уровне 1-го и подвального этажей высокие, назначение проемов - оконные).

5. Декоративно-пластическое оформление фасадов (местоположение и облик элементов согласно приложению №5 к настоящему предмету охраны):

1) рамочный наличник дверных проемов 1-го этажа с тремя квадратными нишками в верхней части;

2) конфигурация и облик наличников оконных проемов 1-го этажа: рамочные, выступающие от плоскости стены;

3) по западному и восточному фасадам: завершение поля фасада - лучкового очертания, аттик фигурный лучковый с круглыми нишками и тумбами по флангам; торцевые стены - расширены к низу наподобие контрфорсов;

4) венчающий карниз северного и южного фасадов.

6. Конструкции и материал:

1) абрис стен продольных фасадов - дугообразные; материал капитальных наружных и внутренних стен и цоколя - керамический (глиняный) кирпич на известковом растворе, фасад оштукатурен;

2) конфигурация, материал перекрытий:

над основным этажом - коробовые своды;

над подвалом - плоские;

3) местоположение, конфигурация лестниц в подвал и площадки и лестницы, ведущей ко входному проему 1-го этажа восточного фасада (согласно приложению);

4) перемычки оконных проемов в уровне 1-го этажа по боковым (северному и южному) фасадам - циркульные; конфигурация дверных проемов - прямоугольного абриса;

5) конфигурация крыши - форма трёхцентральной кривой, покрытие кровли - рядовое, металл с фальцевым соединением листов без подшива, материал отливов - металл;

6) заполнение оконных проемов - столярное, расстекловка оконных заполнений - в соответствии с историческим образцом;

7) облик наружных дверных проемов - в соответствии с историческим образцом в стиле модерн.

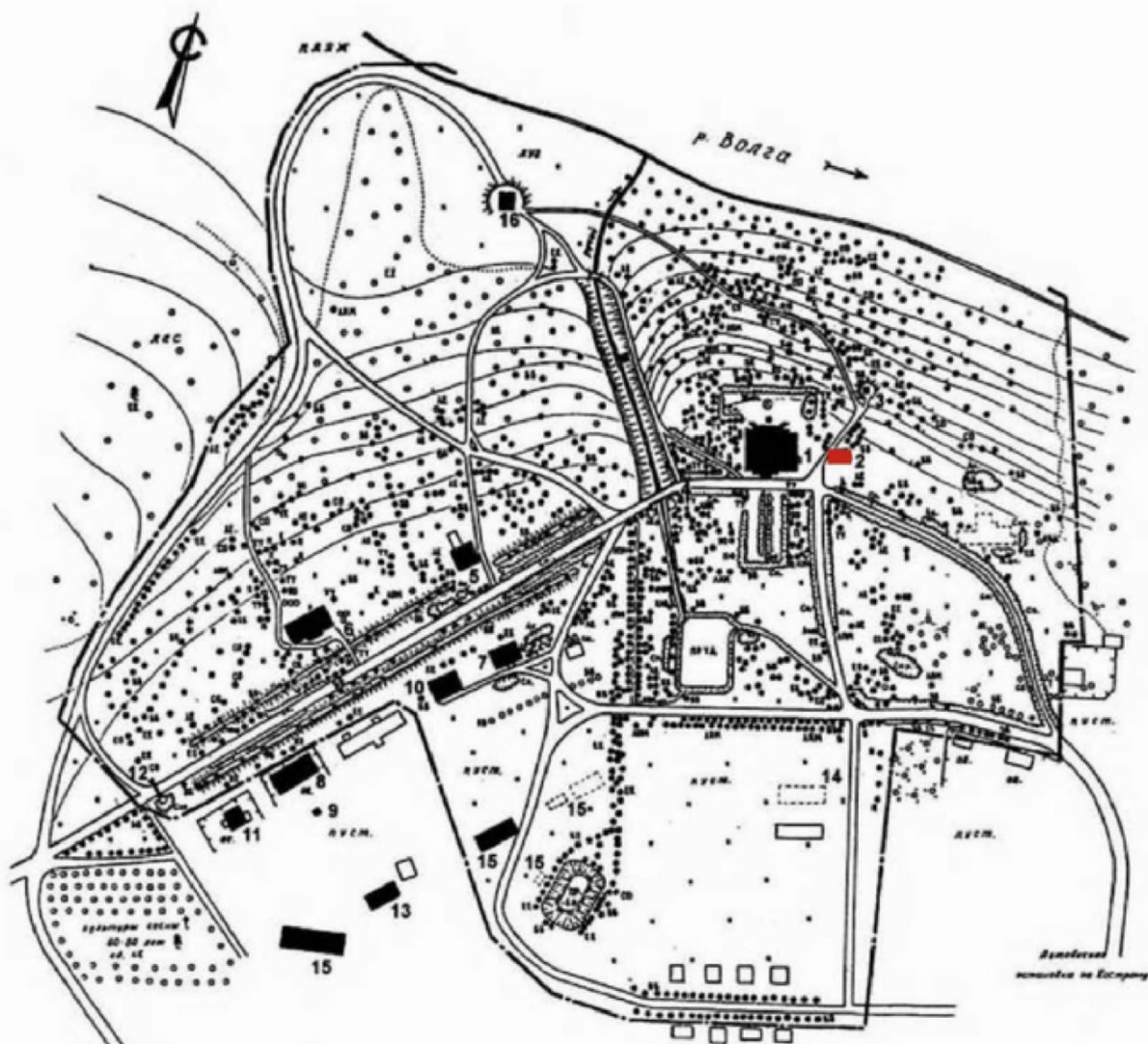
7. Предмет охраны может быть изменен на основании документов или результатов историко-культурных исследований, отсутствующих при подготовке проекта предмета охраны объекта культурного наследия, дающих основания для изменения предмета охраны объекта культурного наследия.

Приложение №1  
к предмету охраны объекта культурного наследия  
регионального значения  
«Усадьба Витова, нач. XX в.: Погреб», нач. XX в.  
(Костромская область, Костромской район, пос. Трифоныч)

1. Градостроительное значение :

- 1) - важное градостроительное значение, здание участвует в формировании исторической застройки загородной усадьбы, является частью объекта культурного наследия «Усадьба Витова, нач. XX в.»

Схема ансамбля « Усадьба Витова, нач. XXв.»



Усадьба Богданово. Генплан

1. Главный дом; 2. Погреб; 3. Беседка; 4. Мост; 5. Баня; 6. Дом дочери; 7. Охотничий дом; 8. Дом управляющего; 9. Погреб; 10-11. Дома для служащих (восточный и южный); 12. Ворота; 13. Дом для служащих на хоздворе; 14. Оранжерея; 15. Хозпостройки; 16. Электростанция

Приложение №2  
к предмету охраны объекта культурного наследия  
регионального значения  
«Усадьба Витова, нач. XX в.: Погреб», нач. XX в.  
(Костромская область, Костромской район, пос. Трифоныч)

**2. Стилистические особенности :**

1) Небольшая усадебная постройка в стиле модерн.

Вид по западному (главному ) фасаду.



Приложение №3  
к предмету охраны объекта культурного наследия  
регионального значения  
«Усадьба Витова, нач. XX в.: Погреб», нач. XX в.  
(Костромская область, Костромской район, пос. Трифоныч)

**3. Объемно-планировочное решение здания :**

- 1) Одноэтажный прямоугольный в плане объем под кровлей имеющей форму трехцентровой кривой.
- 2) Планировочная схема здания в капитальных стенах, габариты здания:

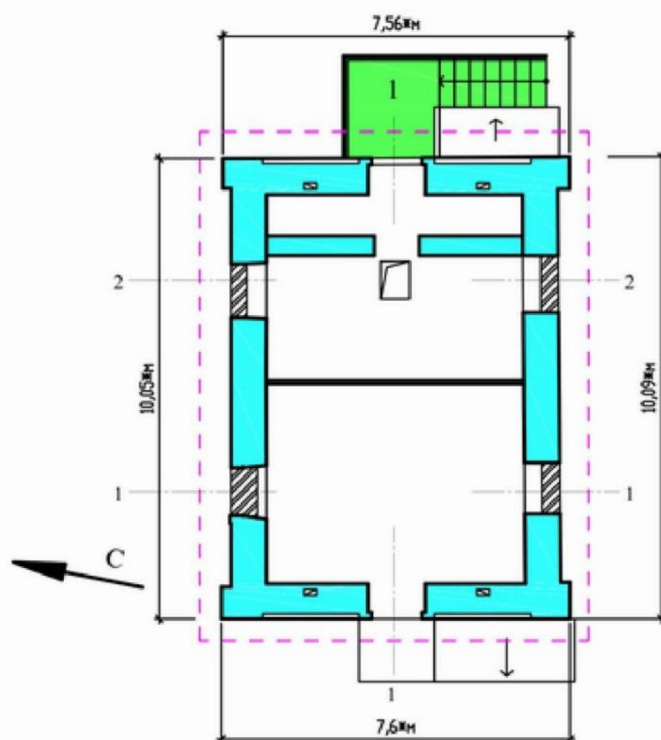
10,05 п.м. по северному фасаду;

10,09 п. м по южному фасаду;

7,6 п.м. по западному (главному) фасаду;

7,56 п.м. по восточному фасаду.

Объемно пространственная композиция (План схема 1го этажа).

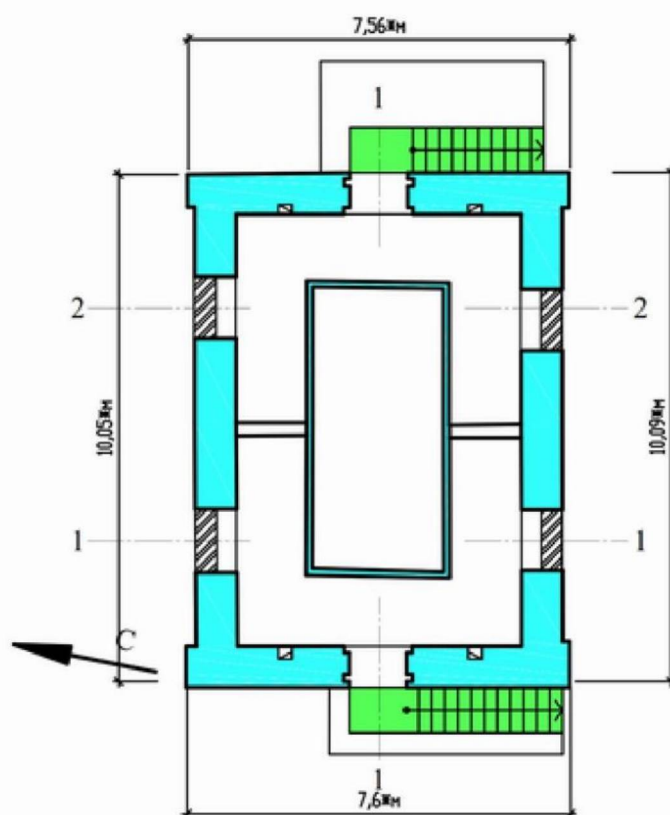


\* - все размеры уточняются в ходе проведения ремонтно-реставрационных работ.

Предметом охраны является:

- планировочная структура здания в капитальных стенах начало XX в.;
- местоположение лестниц;
- декоративно - пластическое оформление фасадов;
- местоположение оконных проемов (заложенных в процессе эксплуатации).

Объемно пространственная композиция (План схема подвал).



\* - все размеры уточняются в ходе проведения ремонтно-реставрационных работ.

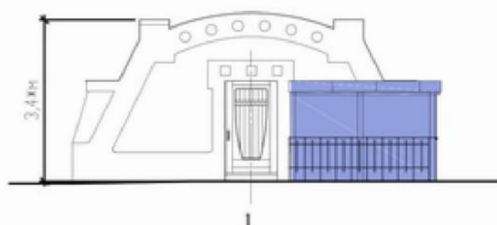
Предметом охраны является:

- планировочная структура здания в капитальных стенах начало XX в.;
- местоположение лестниц;
- декоративно - пластическое оформление фасадов;
- местоположение оконных проемов (заложенных в процессе эксплуатации).

Приложение №4  
к предмету охраны объекта культурного наследия  
регионального значения  
«Усадьба Витова, нач. XX в.: Погреб», нач. XX в.  
(Костромская область, Костромской район, пос. Трифоныч)

4. Осевое членение фасадов :

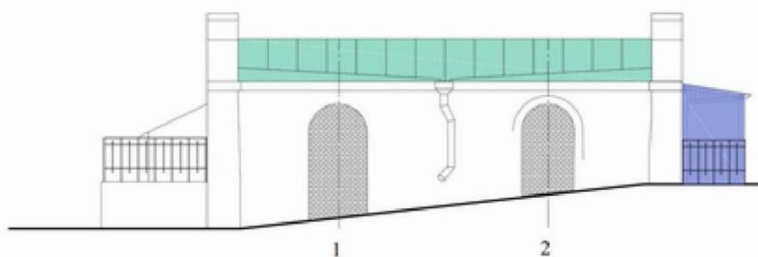
Западный фасад - композиция в 1 ось ( в уровне 1-го этажа дверной проем);



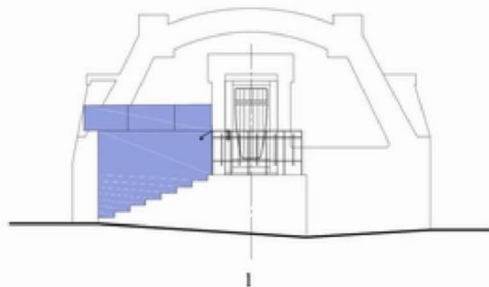
\* - все высотные размеры уточняются в ходе проведения ремонтно-реставрационных работ.

\* 3,4 м - высотная отметка от уровня пола первого этажа до трубы аттика.

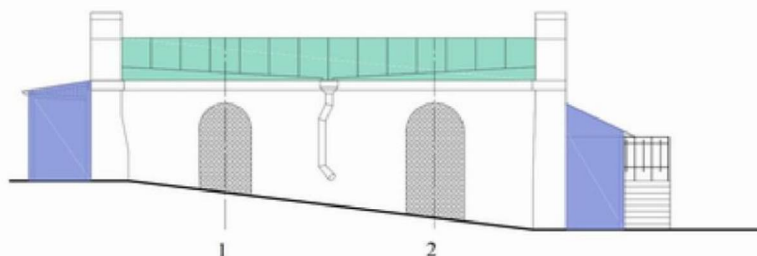
Северный фасад - 2ве композиционные оси ( в уровне 1-го и подвального этажей оконных проемов);



Восточный фасад - композиция в 1 ось ( в уровне 1-го этажа дверной проем);



Южный фасад - 2ве композиционные оси ( в уровне 1-го и подвального этажей оконных проемов);

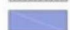


Предметом охраны является;

 -форма и конфигурация кровли.

Предметом охраны не является

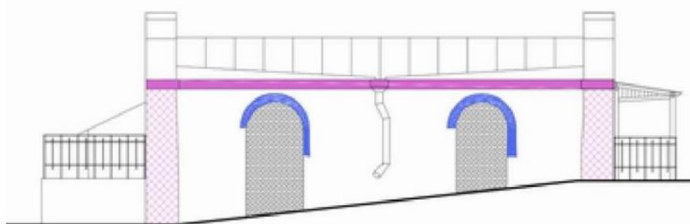
 - закладка проема керамическим кирпичом на известковом растворе.

 - поздняя пристройка, предположительно сер. XX в.

Приложение №5  
к предмету охраны объекта культурного наследия  
регионального значения  
«Усадьба Витова, нач. XX в.: Погреб», нач. XX в.  
(Костромская область, Костромской район, пос. Трифоныч)

**5. Декоративно-пластическое оформление фасадов :**

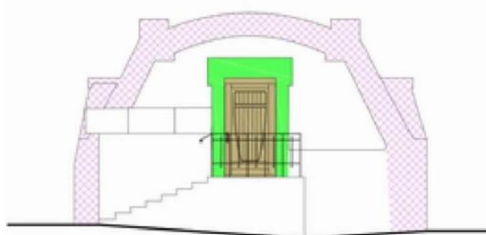
Северный фасад.



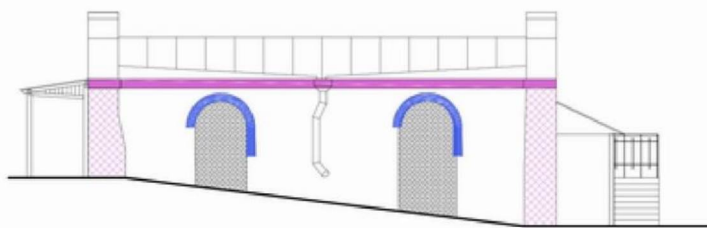
Западный (главный) фасад.



Восточный фасад.



Южный фасад .



Предметом охраны является

- наличие и местоположение венчающего карниза;
- рамочный наличник дверных проемов 1-го этажа с тремя квадратными нишками в верхней части;
- конфигурация и облик наличников оконных проемов 1-го этажа: рамочные, выступающие от плоскости стены;
- завершение поля фасада - лучкового очертания, аттик фигурный лучковый с круглыми нишками и тумбами по флангам; торцевые стены -расширены к низу наподобие контрфорсов;

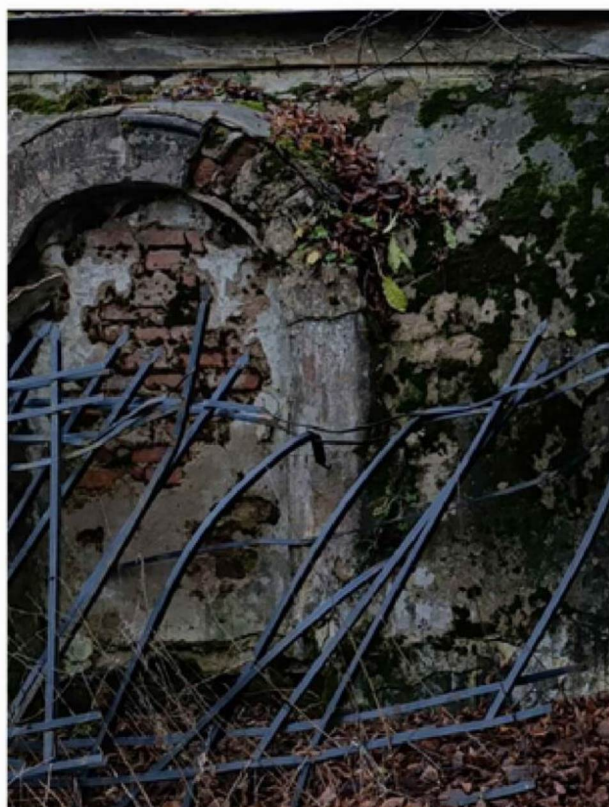
Предметом охраны не является

- закладка проема керамическим кирпичом на известковом растворе.

1) рамочный наличник дверных проемов 1-го этажа с тремя квадратными нишками в верхней части;



2) конфигурация и облик наличников оконных проемов 1-го этажа:  
рамочные, выступающие от плоскости стены;



3) по западному и восточному фасадам:

завершение поля фасада - лучкового очертания, аттик фигурный лучковый с круглыми нишками и тумбами по флангам; торцевые стены -расширены к низу наподобие контрфорсов;



4) венчающий карниз северного и южного фасада.

