



**ДЕПАРТАМЕНТ ПРИРОДНЫХ РЕСУРСОВ
И ОХРАНЫ ОКРУЖАЮЩЕЙ СРЕДЫ
КОСТРОМСКОЙ ОБЛАСТИ
(ДПР Костромской области)**

ПРИКАЗ

«1» апреля 2026 года № 64

г. Кострома

Об установлении зон санитарной охраны

В соответствии с Земельным кодексом Российской Федерации, Федеральным законом от 30 марта 1999 года № 52-ФЗ «О санитарно-эпидемиологическом благополучии населения» и на основании положительного санитарно-эпидемиологического заключения Управления Федеральной службы по надзору в сфере защиты прав потребителей и благополучия человека по Костромской области от 18 ноября 2025 года № 44.КЦ.01.000.Т.000280.11.25.

ПРИКАЗЫВАЮ:

1. Установить зоны санитарной охраны источника питьевого и хозяйственно-бытового водоснабжения общества с ограниченной ответственностью «Водоканалсервис», расположенного по адресу: Костромская область, г. Галич, в районе ул. Школьная, согласно приложению к настоящему приказу.

2. Зоны санитарной охраны источника питьевого и хозяйственно-бытового водоснабжения, указанные в пункте 1 настоящего приказа, в том числе возникающие в силу закона ограничения использования земельных участков в таких зонах, считаются установленными со дня внесения сведений о зонах санитарной охраны в Единый государственный реестр недвижимости и устанавливаются на срок действия лицензии на пользование недрами до 15 января 2030 года.

3. Приказ вступает в силу через 10 дней с момента его официального опубликования.

Директор департамента

А.В. Беляев

Приложение
к приказу департамента
природных ресурсов и охраны
окружающей среды по
Костромской области
от «1» апреля 2026 года
№ 64

Зоны санитарной охраны источника питьевого
и хозяйственно-бытового водоснабжения общества с ограниченной
ответственностью «Водоканалсервис», расположенного по адресу:
Костромская область, г. Галич, в районе ул. Школьная.

Источник питьевого и хозяйственно-бытового водоснабжения общества с ограниченной ответственностью «Водоканалсервис» состоит из одного участка и представлен одной разведочно-эксплуатационной скважиной № 813-с.

Зоны санитарной охраны источника питьевого и хозяйственно-бытового водоснабжения (далее - ЗСО) организуются в составе трех поясов.

1. Граница первого пояса ЗСО, в соответствии с пунктом 2.2.1 подраздела 2.2 раздела II СанПиН 2.1.4.1110-02 «Зоны санитарной охраны источников водоснабжения и водопроводов питьевого назначения», утвержденных Постановлением Главного государственного санитарного врача Российской Федерации от 14 марта 2002 года № 10 (далее - СанПин 2.1.4.1110-02), по согласованию с Управлением Федеральной службы по надзору в сфере защиты прав потребителей и благополучия человека по Костромской области и устанавливается для скважины № 813-с радиусом 20,0 м. от устья скважины.

Графическое описание местоположения границы первого пояса ЗСО представлено в приложении № 1.

Ограничения использования земельных участков и мероприятия по улучшению санитарного состояния на территории ЗСО и предупреждению загрязнения водозабора подземных вод по первому поясу ЗСО устанавливаются в соответствии с пунктом 3.2.1 подраздела 3.2 раздела III СанПин 2.1.4.1110-02:

территория первого пояса ЗСО должна быть спланирована для отвода поверхностного стока за ее пределы, озеленена, ограждена и обеспечена охраной. Дорожки к сооружениям должны иметь твердое покрытие;

не допускается: посадка высокоствольных деревьев, все виды строительства, не имеющие непосредственного отношения к эксплуатации, реконструкции и расширению водопроводных сооружений, в т.ч. прокладка трубопроводов различного назначения, размещение жилых и хозяйственно-бытовых зданий, проживание людей, применение ядохимикатов и удобрений;

здания должны быть оборудованы канализацией с отведением сточных вод в ближайшую систему бытовой или производственной канализации или на местные станции очистных сооружений, расположенные за пределами первого пояса ЗСО с учетом санитарного режима на территории второго пояса. В исключительных случаях при отсутствии канализации должны устраиваться водонепроницаемые приемники нечистот и бытовых отходов, расположенные в местах, исключающих загрязнение территории первого пояса ЗСО при их вывозе;

водопроводные сооружения, расположенные в первом поясе зоны санитарной охраны, должны быть оборудованы с учетом предотвращения возможности загрязнения питьевой воды через оголовки и устья скважин, люки и переливные трубы резервуаров и устройства заливки насосов;

все водозаборы должны быть оборудованы аппаратурой для систематического контроля соответствия фактического дебита при эксплуатации водопровода проектной производительности, предусмотренной при его проектировании и обосновании границ ЗСО.

2. Граница второго пояса ЗСО определена гидродинамическими расчетами, выполненными аналитическим методом и устанавливается для скважины № 813-с радиусом 116,0 м. от устья скважины.

Графическое описание местоположения границы второго пояса ЗСО представлено в приложении № 2.

Ограничения использования земельных участков и мероприятия по второму поясу ЗСО устанавливаются согласно пунктам 3.2.2, 3.2.3 подраздела 3.2 раздела III СанПин 2.1.4.1110-02 и выполняются владельцами объектов, оказывающих (могущих оказать) отрицательное влияние на качество воды источника водоснабжения:

выявление, тампонирование или восстановление всех старых, бездействующих, дефектных или неправильно эксплуатируемых скважин, представляющих опасность в части возможности загрязнения водоносных горизонтов;

бурение новых скважин и новое строительство, связанное с нарушением почвенного покрова, производится при обязательном согласовании с центром государственного санитарно-эпидемиологического надзора;

запрещение закачки отработанных вод в подземные горизонты, подземного складирования твердых отходов и разработки недр земли;

запрещение размещения складов горюче-смазочных материалов, ядохимикатов и минеральных удобрений, накопителей промстоков, шламохранилищ и других объектов, обуславливающих опасность химического загрязнения подземных вод;

своевременное выполнение необходимых мероприятий по санитарной охране поверхностных вод, имеющих непосредственную гидрологическую связь с используемым водоносным горизонтом, в соответствии с гигиеническими требованиями к охране поверхностных вод;

не допускается: размещение кладбищ, скотомогильников, полей ассенизации, полей фильтрации, навозохранилищ, силосных траншей,

животноводческих и птицеводческих предприятий и других объектов, обуславливающих опасность микробного загрязнения подземных вод, применение удобрений и ядохимикатов, рубка леса главного пользования и реконструкции;

выполнение мероприятий по санитарному благоустройству территории населенных пунктов и других объектов (оборудование канализацией, устройство водонепроницаемых выгребов, организация отвода поверхностного стока и др.).

3. Граница третьего пояса ЗСО определена гидродинамическими расчетами и устанавливается для скважины № 813-с радиусом 781,0 м от устья скважины.

Графическое описание местоположения границы третьего пояса ЗСО представлено в приложении № 3.

Ограничения использования земельных участков и мероприятия по третьему поясу ЗСО устанавливаются согласно пункту 3.2.2 подраздела 3.2 раздела III СанПин 2.1.4.1110-02 и выполняются владельцами объектов, оказывающих (или могущих оказать) отрицательное влияние на качество воды источника водоснабжения:

выявление, тампонирование или восстановление всех старых, бездействующих, дефектных или неправильно эксплуатируемых скважин, представляющих опасность в части возможности загрязнения водоносных горизонтов;

бурение новых скважин и новое строительство, связанное с нарушением почвенного покрова, производится при обязательном согласовании с центром государственного санитарно-эпидемиологического надзора;

запрещение закачки отработанных вод в подземные горизонты, подземного складирования твердых отходов и разработки недр земли;

запрещение размещения складов горюче-смазочных материалов, ядохимикатов и минеральных удобрений, накопителей промстоков, шламохранилищ и других объектов, обуславливающих опасность химического загрязнения подземных вод. Размещение таких объектов допускается в пределах третьего пояса ЗСО только при использовании защищенных подземных вод, при условии выполнения специальных мероприятий по защите водоносного горизонта от загрязнения при наличии санитарно-эпидемиологического заключения центра государственного санитарно-эпидемиологического надзора, выданного с учетом заключения органов геологического контроля;

своевременное выполнение необходимых мероприятий по санитарной охране поверхностных вод, имеющих непосредственную гидрологическую связь с используемым водоносным горизонтом, в соответствии с гигиеническими требованиями к охране поверхностных вод.

4. Правообладатель источника питьевого и хозяйственно-бытового водоснабжения – общество с ограниченной ответственностью «Водоканалсервис» (ИНН 4401095293, ОГРН 1084401010748).

Правообладатель обязан возместить убытки, причиненные в связи с установлением зон с особыми условиями использования территории, в соответствии со статьей 57.1 Земельного кодекса Российской Федерации.

Приложение 1
к зонам санитарной охраны
источника питьевого
и хозяйственно - бытового
водоснабжения
общества с ограниченной
ответственностью
«Водоканалсервис»
расположенных по адресу:
Костромская область, г.Галич,
в районе ул. Школьная

ОПИСАНИЕ МЕСТОПОЛОЖЕНИЯ ГРАНИЦ
первого пояса ЗСО скважины № 813-с.

(наименование объекта, местоположение границ
которого описано (далее - объект)

Раздел 1

Сведения об объекте		
№ п/п	Характеристики объекта	Описание характеристик
1	2	3
1	Местоположение объекта	157200, Костромская область, Галичский район, город Галич.
2	Площадь объекта +/- величина погрешности определения площади (P +/- Дельта P)	1 249 м ² ± 12 м ²
3	Иные характеристики объекта	Вид объекта реестра границ: Зона с особыми условиями использования территории Номер кадастрового района: 44:26 Вид или наименование зоны (территории) по документу: Первый пояс зоны санитарной охраны водозабора ООО «ВОДОКАНАЛСЕРВИС» в г. Галич Галичского района Костромской области (скважина № 813-с) Вид зоны: Зона санитарной охраны источников водоснабжения и водопроводов питьевого назначения Наименование органа, принявшего решение об установлении зоны (создании территории): Департамент природных ресурсов и охраны окружающей среды Костромской области Содержание ограничений использования объектов недвижимости: Ограничения в использовании объектов недвижимости в границах первого пояса зоны санитарной охраны установлены в соответствии с постановлением Главного государственного

		<p>санитарного врача РФ от 14.03.2002г. № 10 «О введении в действие Санитарных правил и норм «Зоны санитарной охраны источников водоснабжения и водопроводов питьевого назначения. СанПиН 2.1.4.1110-02»:</p> <p>3.2.1.1. Территория первого пояса ЗСО должна быть спланирована для отвода поверхностного стока за ее пределы, озеленена, ограждена и обеспечена охраной. Дорожки к сооружениям должны иметь твердое покрытие.</p> <p>3.2.1.2. Не допускается: посадка высокоствольных деревьев, все виды строительства, не имеющие непосредственного отношения к эксплуатации, реконструкции и расширению водопроводных сооружений, в т.ч. прокладка трубопроводов различного назначения, размещение жилых и хозяйственно-бытовых зданий, проживание людей, применение ядохимикатов и удобрений.</p> <p>3.2.1.3. Здания должны быть оборудованы канализацией с отведением сточных вод в ближайшую систему бытовой или производственной канализации или на местные станции очистных сооружений, расположенные за пределами первого пояса ЗСО с учетом санитарного режима на территории второго пояса. В исключительных случаях при отсутствии канализации должны устраиваться водонепроницаемые приемники нечистот и бытовых отходов, расположенные в местах, исключающих загрязнение территории первого пояса ЗСО при их вывозе.</p> <p>3.2.1.4. Водопроводные сооружения, расположенные в первом поясе зоны санитарной охраны, должны быть оборудованы с учетом предотвращения возможности загрязнения питьевой воды через оголовки и устья скважин, люки и переливные трубы резервуаров и устройства заливки насосов.</p> <p>3.2.1.5. Все водозаборы должны быть оборудованы аппаратурой для систематического контроля соответствия фактического дебита при эксплуатации водопровода проектной производительности, предусмотренной при его проектировании и обосновании границ ЗСО.</p> <p>Охраняемый объект: Первый пояс зоны санитарной охраны водозабора ООО «ВОДОКАНАЛСЕРВИС» в г. Галич Галичского района Костромской области (скважина № 813-с)</p> <p>Срок, на который установлена зона: прекращение действия: 15.01.2030</p>
--	--	---

Раздел 2

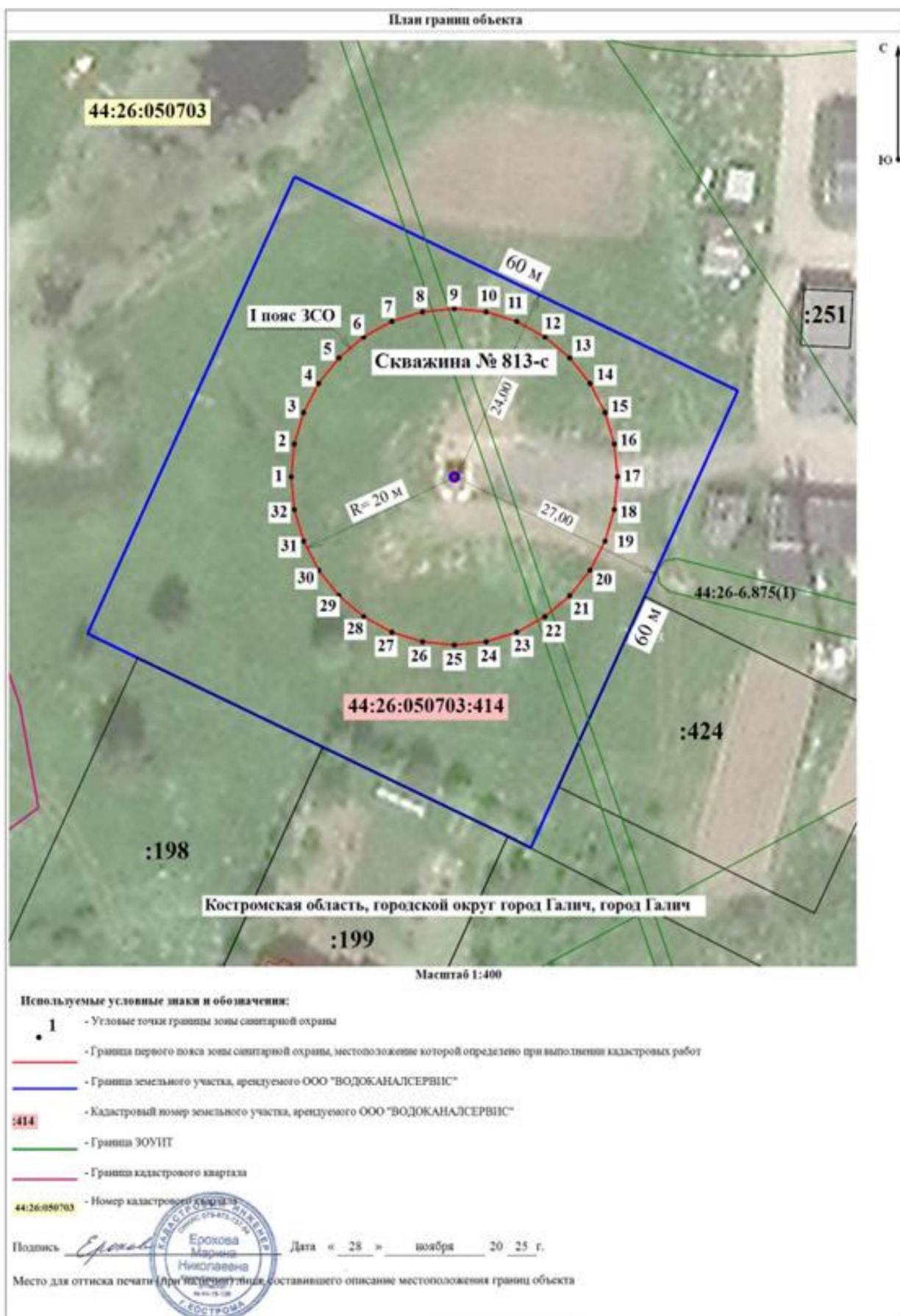
Сведения о местоположении границ объекта					
1. Система координат <u>МСК-44, зона 1</u> .					
2. Сведения о характерных точках границ объекта					
Обозначение характерных точек границ	Координаты, м		Метод определения координат характерной точки	Средняя квадратическая погрешность положения характерной точки (Mt), м	Описание обозначения точки на местности (при наличии)
	X	Y			
1	2	3	4	5	6
1	358 728,14	1 297 888,68	Аналитический метод	0,1	Закрепление отсутствует
2	358 732,04	1 297 889,06			
3	358 735,79	1 297 890,20			
4	358 739,25	1 297 892,05			
5	358 742,28	1 297 894,54			
6	358 744,77	1 297 897,57			
7	358 746,62	1 297 901,02			
8	358 747,75	1 297 904,78			
9	358 748,14	1 297 908,68			
10	358 747,75	1 297 912,58			
11	358 746,62	1 297 916,33			
12	358 744,77	1 297 919,79			
13	358 742,28	1 297 922,82			
14	358 739,25	1 297 925,31			
15	358 735,79	1 297 927,16			
16	358 732,04	1 297 928,29			
17	358 728,14	1 297 928,68			
18	358 724,24	1 297 928,29			
19	358 720,48	1 297 927,16			
20	358 717,03	1 297 925,31			
21	358 714,00	1 297 922,82			

22	358 711,51	1 297 919,79			
23	358 709,66	1 297 916,33			
24	358 708,52	1 297 912,58			
25	358 708,14	1 297 908,68			
26	358 708,52	1 297 904,78			
27	358 709,66	1 297 901,02			
28	358 711,51	1 297 897,57			
29	358 714,00	1 297 894,54			
30	358 717,03	1 297 892,05			
31	358 720,48	1 297 890,20			
32	358 724,24	1 297 889,06			
1	358 728,14	1 297 888,68			
3. Сведения о характерных точках части (частей) границы объекта					
1	2	3	4	5	6
-					

Раздел 3

Сведения о местоположении измененных (уточненных) границ объекта							
1. Система координат - _____							
2. Сведения о характерных точках границ объекта							
Обозначение характерных точек границ	Существующие координаты, м		Измененные (уточненные) координаты, м		Метод определения координат характерной точки	Средняя квадратическая погрешность положения характерной точки (Mt), м	Описание обозначения точки на местности (при наличии)
	X	Y	X	Y			
1	2	3	4	5	6	7	8
-	-	-	-	-	-	-	-
3. Сведения о характерных точках части (частей) границы объекта							
-							

Раздел 4



Приложение 2
к зонам санитарной охраны
источника питьевого
и хозяйственно - бытового
водоснабжения
общества с ограниченной
ответственностью
«Водоканалсервис»
расположенных по адресу:
Костромская область, г.Галич,
в районе ул. Школьная

**ОПИСАНИЕ МЕСТОПОЛОЖЕНИЯ ГРАНИЦ
второго пояса ЗСО скважины № 813-с.**

(наименование объекта, местоположение границ
которого описано (далее - объект))

Раздел 1

Сведения об объекте		
№ п/п	Характеристики объекта	Описание характеристик
1	2	3
1	Местоположение объекта	157200, Костромская область, Галичский район, город Галич.
2	Площадь объекта +/- величина погрешности определения площади (Р +/- Дельта Р)	42 225 м ² ± 72 м ²
3	Иные характеристики объекта	Вид объекта реестра границ: Зона с особыми условиями использования территории Номер кадастрового района: 44:26 Вид или наименование зоны (территории) по документу: Второй пояс зоны санитарной охраны водозабора ООО «ВОДОКАНАЛСЕРВИС» в г. Галич Галичского района Костромской области (скважина № 813-с) Вид зоны: Зона санитарной охраны источников водоснабжения и водопроводов питьевого назначения Наименование органа, принявшего решение об установлении зоны (создании территории): Департамент природных ресурсов и охраны окружающей среды Костромской области Содержание ограничений использования объектов недвижимости: Ограничения в использовании объектов недвижимости в границах второго пояса зоны санитарной охраны установлены в соответствии с постановлением

		<p>Главного государственного санитарного врача РФ от 14.03.2002г. № 10 «О введении в действие Санитарных правил и норм «Зоны санитарной охраны источников водоснабжения и водопроводов питьевого назначения. СанПиН 2.1.4.1110-02»:</p> <p>3.2.2.1. Выявление, тампонирование или восстановление всех старых, бездействующих, дефектных или неправильно эксплуатируемых скважин, представляющих опасность в части возможности загрязнения водоносных горизонтов.</p> <p>3.2.2.2. Бурение новых скважин и новое строительство, связанное с нарушением почвенного покрова, производится при обязательном согласовании с центром санитарно-эпидемиологического надзора.</p> <p>3.2.2.3. Запрещение закачки отработанных вод в подземные горизонты, подземного складирования твердых отходов и разработки недр земли.</p> <p>3.2.2.4. Запрещение размещения складов горюче-смазочных материалов, ядохимикатов и минеральных удобрений, накопителей промстоков, шламохранилищ и других объектов, обуславливающих опасность химического загрязнения подземных вод. Размещение таких объектов допускается в пределах третьего пояса ЗСО только при использовании защищенных подземных вод, при условии выполнения специальных мероприятий по защите водоносного горизонта от загрязнения при наличии санитарно-эпидемиологического заключения центра государственного санитарно-эпидемиологического надзора, выданного с учетом заключения органов геологического контроля.</p> <p>3.2.2.5. Своевременное выполнение необходимых мероприятий по санитарной охране поверхностных вод, имеющих непосредственную гидрологическую связь с используемым водоносным горизонтом, в соответствии с гигиеническими требованиями к охране поверхностных вод. Кроме мероприятий, указанных в разделе 3.2.2, в пределах второго пояса ЗСО подземных источников водоснабжения подлежат выполнению следующие дополнительные мероприятия.</p> <p>3.2.3.1. Не допускается: размещение кладбищ, скотомогильников, полей ассенизации, полей фильтрации, навозохранилищ, силосных траншей, животноводческих и птицеводческих предприятий и других объектов, обуславливающих опасность микробного загрязнения подземных вод; применение удобрений и ядохимикатов; рубка леса главного пользования и реконструкции.</p> <p>3.2.3.2. Выполнение мероприятий по санитарному благоустройству территории</p>
--	--	--

	<p>населенных пунктов и других объектов (оборудование канализацией, устройство водонепроницаемых выгребов, организация отвода поверхностного стока и др.). Охраняемый объект: Второй пояс зоны санитарной охраны водозабора ООО «ВОДОКАНАЛСЕРВИС» в г. Галич Галичского района Костромской области (скважина № 813-с) Срок, на который установлена зона: прекращение действия: 15.01.2030</p>
--	---

Раздел 2

Сведения о местоположении границ объекта					
1. Система координат <u>МСК-44, зона 1</u>					
2. Сведения о характерных точках границ объекта					
Обозначение характерных точек границ	Координаты, м		Метод определения координат характерной точки	Средняя квадратическая погрешность положения характерной точки (Mt), м	Описание обозначения точки на местности (при наличии)
	X	Y			
1	2	3	4	5	6
1	358 728,14	1 297 792,68	Аналитический метод	0,10	Закрепление отсутствует
2	358 737,71	1 297 793,07			
3	358 747,23	1 297 794,26			
4	358 756,61	1 297 796,23			
5	358 765,80	1 297 798,96			
6	358 774,73	1 297 802,45			
7	358 783,34	1 297 806,66			
8	358 791,58	1 297 811,57			
9	358 799,38	1 297 817,14			
10	358 806,70	1 297 823,33			
11	358 813,48	1 297 830,11			
12	358 819,68	1 297 837,43			
13	358 825,25	1 297 845,23			
14	358 830,15	1 297 853,47			
15	358 834,36	1 297 862,08			

16	358 837,85	1 297 871,01			
17	358 840,59	1 297 880,20			
18	358 842,55	1 297 889,58			
19	358 843,74	1 297 899,10			
20	358 844,14	1 297 908,68			
21	358 843,74	1 297 918,26			
22	358 842,55	1 297 927,77			
23	358 840,59	1 297 937,15			
24	358 837,85	1 297 946,34			
25	358 834,36	1 297 955,27			
26	358 830,15	1 297 963,89			
27	358 825,25	1 297 972,12			
28	358 819,68	1 297 979,93			
29	358 813,48	1 297 987,24			
30	358 806,70	1 297 994,02			
31	358 799,38	1 298 000,22			
32	358 791,58	1 298 005,79			
33	358 783,34	1 298 010,70			
34	358 774,73	1 298 014,91			
35	358 765,80	1 298 018,39			
36	358 756,61	1 298 021,13			
37	358 747,23	1 298 023,10			
38	358 737,71	1 298 024,28			
39	358 728,14	1 298 024,68			
40	358 718,56	1 298 024,28			
41	358 709,04	1 298 023,10			
42	358 699,66	1 298 021,13			
43	358 690,47	1 298 018,39			
44	358 681,54	1 298 014,91			
45	358 672,93	1 298 010,70			

46	358 664,69	1 298 005,79			
47	358 656,89	1 298 000,22			
48	358 649,57	1 297 994,02			
49	358 642,79	1 297 987,24			
50	358 636,59	1 297 979,93			
51	358 631,02	1 297 972,12			
52	358 626,12	1 297 963,89			
53	358 621,91	1 297 955,27			
54	358 618,42	1 297 946,34			
55	358 615,68	1 297 937,15			
56	358 613,72	1 297 927,77			
57	358 612,53	1 297 918,26			
58	358 612,14	1 297 908,68			
59	358 612,53	1 297 899,10			
60	358 613,72	1 297 889,58			
61	358 615,68	1 297 880,20			
62	358 618,42	1 297 871,01			
63	358 621,91	1 297 862,08			
64	358 626,12	1 297 853,47			
65	358 631,02	1 297 845,23			
66	358 636,59	1 297 837,43			
67	358 642,79	1 297 830,11			
68	358 649,57	1 297 823,33			
69	358 656,89	1 297 817,14			
70	358 664,69	1 297 811,57			
71	358 672,93	1 297 806,66			
72	358 681,54	1 297 802,45			
73	358 690,47	1 297 798,96			
74	358 699,66	1 297 796,23			
75	358 709,04	1 297 794,26			

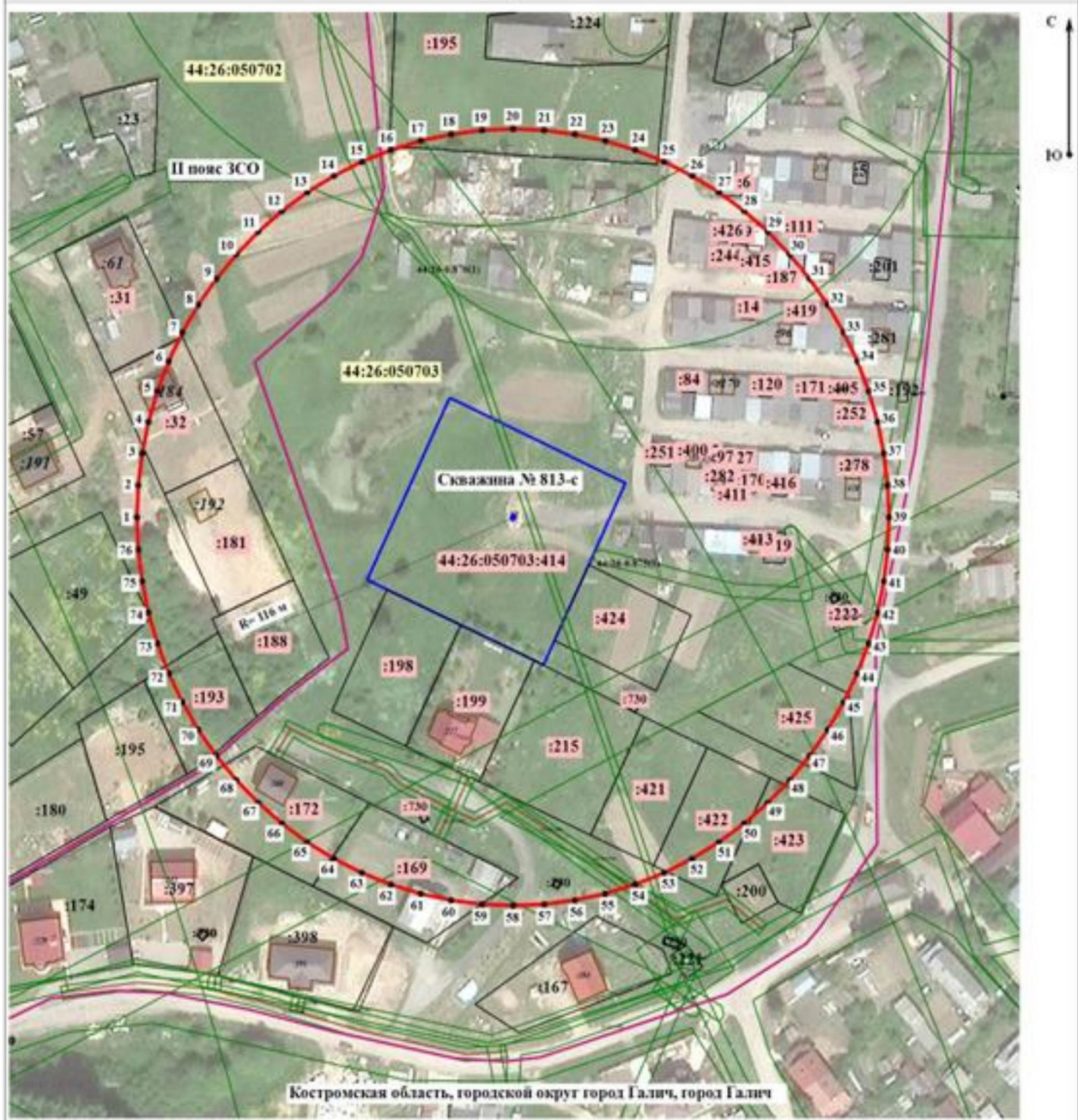
76	358 718,56	1 297 793,07			
1	358 728,14	1 297 792,68			
3. Сведения о характерных точках части (частей) границы объекта					
1	2	3	4	5	6
-					

Раздел 3

Сведения о местоположении измененных (уточненных) границ объекта							
1. Система координат - <u>МСК-44, зона 1</u>							
2. Сведения о характерных точках границ объекта							
Обозначение характерных точек границ	Существующие координаты, м		Измененные (уточненные) координаты, м		Метод определения координат характерной точки	Средняя квадратическая погрешность положения характерной точки (Mt), м	Описание обозначения точки на местности (при наличии)
	X	Y	X	Y			
1	2	3	4	5	6	7	8
-	-	-	-	-	-	-	-
3. Сведения о характерных точках части (частей) границы объекта							
-							

Раздел 4

План границ объекта



Костромская область, городской округ город Галич, город Галич

Масштаб 1:1 200

Используемые условные знаки и обозначения:

- 1 - Угловые точки границы зоны санитарной охраны
- - Граница второго пояса зоны санитарной охраны, местоположение которой определено при выполнении кадастровых работ
- - Граница земельного участка, арендуемого ООО "ВОДОКАНАЛСЕРВИС"
- - Граница ЗОНП
- - Граница кадастрового квартала
- 44:26:050703 - Номер кадастрового квартала
- :195 - Кадастровый номер земельного участка, находящегося в границах образованной зоны санитарной охраны

Подпись *Ерохова*  Дата « 28 » ноября 20 25 г.

Место для оттиска печати (при наличии) лица, составившего описание местоположения границ объекта

Приложение 3
к зонам санитарной охраны
источника питьевого
и хозяйственно - бытового
водоснабжения
общества с ограниченной
ответственностью
«Водоканалсервис»
расположенных по адресу:
Костромская область, г.Галич,
в районе ул. Школьная

**ОПИСАНИЕ МЕСТОПОЛОЖЕНИЯ ГРАНИЦ
третьего пояса ЗСО скважины № 813-с.**

(наименование объекта, местоположение границ
которого описано (далее - объект))

Раздел 1

Сведения об объекте		
№ п/п	Характеристики объекта	Описание характеристик
1	2	3
1	Местоположение объекта	157200, Костромская область, Галичский район, город Галич.
2	Площадь объекта +/- величина погрешности определения площади (Р +/- Дельта Р)	1 915 242 м ² ± 484 м ²
3	Иные характеристики объекта	Вид объекта реестра границ: Зона с особыми условиями использования территории Номер кадастрового района: 44:26 Вид или наименование зоны (территории) по документу: Третий пояс зоны санитарной охраны водозабора ООО «ВОДОКАНАЛСЕРВИС» в г. Галич Галичского района Костромской области (скважина № 813-с) Вид зоны: Зона санитарной охраны источников водоснабжения и водопроводов питьевого назначения Наименование органа, принявшего решение об установлении зоны (создании территории): Департамент природных ресурсов и охраны окружающей среды Костромской области Содержание ограничений использования объектов недвижимости: Ограничения в использовании объектов недвижимости в границах третьего пояса зоны санитарной охраны

		<p>установлены в соответствии с постановлением Главного государственного санитарного врача РФ от 14.03.2002г. № 10 «О введении в действие Санитарных правил и норм «Зоны санитарной охраны источников водоснабжения и водопроводов питьевого назначения. СанПиН 2.1.4.1110-02»:</p> <p>3.2.2.1. Выявление, тампонирование или восстановление всех старых, бездействующих, дефектных или неправильно эксплуатируемых скважин, представляющих опасность в части возможности загрязнения водоносных горизонтов.</p> <p>3.2.2.2. Бурение новых скважин и новое строительство, связанное с нарушением почвенного покрова, производится при обязательном согласовании с центром санитарно-эпидемиологического надзора.</p> <p>3.2.2.3. Запрещение закачки отработанных вод в подземные горизонты, подземного складирования твердых отходов и разработки недр земли.</p> <p>3.2.2.4. Запрещение размещения складов горюче-смазочных материалов, ядохимикатов и минеральных удобрений, накопителей промстоков, шламохранилищ и других объектов, обуславливающих опасность химического загрязнения подземных вод. Размещение таких объектов допускается в пределах третьего пояса ЗСО только при использовании защищенных подземных вод, при условии выполнения специальных мероприятий по защите водоносного горизонта от загрязнения при наличии санитарно-эпидемиологического заключения центра государственного санитарно-эпидемиологического надзора, выданного с учетом заключения органов геологического контроля.</p> <p>3.2.2.5. Своевременное выполнение необходимых мероприятий по санитарной охране поверхностных вод, имеющих непосредственную гидрологическую связь с используемым водоносным горизонтом, в соответствии с гигиеническими требованиями к охране поверхностных вод.</p> <p>Охраняемый объект: Третий пояс зоны санитарной охраны водозабора ООО «ВОДОКАНАЛСЕРВИС» в г. Галич Галичского района Костромской области (скважина № 813-с) Срок, на который установлена зона: прекращение действия: 15.01.2030</p>
--	--	---

Раздел 2

Сведения о местоположении границ объекта					
1. Система координат <u>МСК-44, зона 1</u> .					
2. Сведения о характерных точках границ объекта					
Обозначение характерных точек границ	Координаты, м		Метод определения координат характерной точки	Средняя квадратическая погрешность положения характерной точки (Mt), м	Описание обозначения точки на местности (при наличии)
	X	Y			
1	2	3	4	5	6
1	358 728,14	1 297 127,68	Аналитический метод	0,1	Закрепление отсутствует
2	358 753,04	1 297 128,07			
3	358 802,75	1 297 131,25			
4	358 852,16	1 297 137,59			
5	358 876,68	1 297 141,93			
6	358 901,06	1 297 147,06			
7	358 949,25	1 297 159,63			
8	358 996,55	1 297 175,25			
9	359 019,80	1 297 184,18			
10	359 065,39	1 297 204,25			
11	359 087,69	1 297 215,36			
12	359 109,61	1 297 227,18			
13	359 152,28	1 297 252,89			
14	359 172,98	1 297 266,74			
15	359 212,99	1 297 296,41			
16	359 251,03	1 297 328,56			
17	359 269,27	1 297 345,53			
18	359 286,95	1 297 363,07			
19	359 320,59	1 297 399,80			
20	359 351,83	1 297 438,60			
21	359 366,50	1 297 458,73			
22	359 380,52	1 297 479,32			

23	359 406,57	1 297 521,78			
24	359 429,85	1 297 565,81			
25	359 440,43	1 297 588,36			
26	359 459,40	1 297 634,42			
27	359 467,77	1 297 657,88			
28	359 475,39	1 297 681,59			
29	359 488,35	1 297 729,69			
30	359 498,21	1 297 778,51			
31	359 501,97	1 297 803,14			
32	359 507,12	1 297 852,68			
33	359 509,11	1 297 902,45			
34	359 508,91	1 297 927,36			
35	359 506,13	1 297 977,09			
36	359 503,56	1 298 001,87			
37	359 496,04	1 298 051,11			
38	359 491,11	1 298 075,52			
39	359 478,92	1 298 123,82			
40	359 463,68	1 298 171,24			
41	359 454,93	1 298 194,56			
42	359 445,44	1 298 217,59			
43	359 424,29	1 298 262,69			
44	359 400,31	1 298 306,35			
45	359 387,29	1 298 327,58			
46	359 359,24	1 298 368,75			
47	359 328,63	1 298 408,04			
48	359 295,58	1 298 445,30			
49	359 278,18	1 298 463,13			
50	359 241,72	1 298 497,06			
51	359 222,69	1 298 513,14			
52	359 203,17	1 298 528,60			
53	359 162,68	1 298 557,62			
54	359 120,43	1 298 584,00			

55	359 098,70	1 298 596,17			
56	359 054,12	1 298 618,39			
57	359 031,32	1 298 628,43			
58	358 984,82	1 298 646,29			
59	358 961,17	1 298 654,10			
60	358 937,28	1 298 661,15			
61	358 888,89	1 298 672,95			
62	358 839,84	1 298 681,65			
63	358 815,14	1 298 684,82			
64	358 765,49	1 298 688,78			
65	358 740,59	1 298 689,58			
66	358 715,68	1 298 689,58			
67	358 665,93	1 298 687,20			
68	358 616,43	1 298 681,65			
69	358 591,83	1 298 677,69			
70	358 567,38	1 298 672,95			
71	358 518,99	1 298 661,15			
72	358 471,45	1 298 646,29			
73	358 448,06	1 298 637,73			
74	358 424,95	1 298 628,43			
75	358 379,69	1 298 607,64			
76	358 335,84	1 298 584,00			
77	358 314,50	1 298 571,15			
78	358 293,59	1 298 557,62			
79	358 253,10	1 298 528,60			
80	358 214,55	1 298 497,06			
81	358 196,05	1 298 480,38			
82	358 178,09	1 298 463,13			
83	358 143,87	1 298 426,93			
84	358 112,02	1 298 388,64			
85	358 097,03	1 298 368,75			
86	358 082,68	1 298 348,39			

87	358 055,96	1 298 306,35			
88	358 031,98	1 298 262,69			
89	358 021,04	1 298 240,31			
90	358 010,83	1 298 217,59			
91	357 992,59	1 298 171,24			
92	357 977,35	1 298 123,82			
93	357 970,87	1 298 099,77			
94	357 960,23	1 298 051,11			
95	357 956,08	1 298 026,55			
96	357 950,14	1 297 977,09			
97	357 947,36	1 297 927,36			
98	357 947,76	1 297 877,55			
99	357 949,15	1 297 852,68			
100	357 951,33	1 297 827,87			
101	357 958,06	1 297 778,51			
102	357 967,92	1 297 729,69			
103	357 980,88	1 297 681,59			
104	357 996,87	1 297 634,42			
105	358 005,99	1 297 611,24			
106	358 026,42	1 297 565,81			
107	358 037,71	1 297 543,61			
108	358 049,70	1 297 521,78			
109	358 075,75	1 297 479,32			
110	358 089,77	1 297 458,73			
111	358 119,75	1 297 418,96			
112	358 152,20	1 297 381,17			
113	358 169,32	1 297 363,07			
114	358 187,00	1 297 345,53			
115	358 224,00	1 297 312,18			
116	358 243,28	1 297 296,41			
117	358 283,29	1 297 266,74			
118	358 325,12	1 297 239,69			

119	358 346,66	1 297 227,18			
120	358 368,58	1 297 215,36			
121	358 413,51	1 297 193,85			
122	358 459,72	1 297 175,25			
123	358 507,02	1 297 159,63			
124	358 555,21	1 297 147,06			
125	358 579,59	1 297 141,93			
126	358 604,11	1 297 137,59			
127	358 653,52	1 297 131,25			
128	358 703,23	1 297 128,07			
1	358 728,14	1 297 127,68			
3. Сведения о характерных точках части (частей) границы объекта					
Обозначение характерных точек части границы	Координаты, м		Метод определения координат характерной точки	Средняя квадратическая погрешность положения характерной точки (Mt), м	Описание обозначения точки на местности (при наличии)
	X	Y			
1	2	3	4	5	6
-					

Раздел 3

Сведения о местоположении измененных (уточненных) границ объекта							
1. Система координат - _____							
2. Сведения о характерных точках границ объекта							
Обозначение характерных точек границ	Существующие координаты, м		Измененные (уточненные) координаты, м		Метод определения координат характерной точки	Средняя квадратическая погрешность положения характерной точки (Mt), м	Описание обозначения точки на местности (при наличии)
	X	Y	X	Y			
1	2	3	4	5	6	7	8
-	-	-	-	-	-	-	-
3. Сведения о характерных точках части (частей) границы объекта							
-							

Раздел 4

