



ИНСПЕКЦИЯ ПО ОХРАНЕ ОБЪЕКТОВ КУЛЬТУРНОГО НАСЛЕДИЯ КОСТРОМСКОЙ ОБЛАСТИ

ПРИКАЗ

№ 7-НПА от 09.02.2026

г. Кострома

Об утверждении предмета охраны объекта культурного наследия регионального значения «Дом жилой Аскаронского», 2-я пол. XIX в. (Костромская область, г. Кострома, ул. Кооперации, 47)

В соответствии с Федеральным законом от 25 июня 2002 года № 73-ФЗ «Об объектах культурного наследия (памятниках истории и культуры) народов Российской Федерации», положением об инспекции по охране объектов культурного наследия Костромской области, утвержденным постановлением губернатора Костромской области от 16 ноября 2015 года №206 «Об инспекции по охране объектов культурного наследия Костромской области», на основании проекта предмета охраны объекта культурного наследия регионального значения «Дом жилой Аскаронского», 2-я пол. XIX в. (Костромская область, г. Кострома, ул. Кооперации, 47),

ПРИКАЗЫВАЮ:

1. Утвердить предмет охраны объекта культурного наследия регионального значения «Дом жилой Аскаронского», 2-я пол. XIX в. (адрес в соответствии с актом о постановке на государственную охрану: Костромская область, г. Кострома, ул. Кооперации, 47; адрес в соответствии с Федеральной информационной адресной системой: Костромская область, городской округ город Кострома, город Кострома, улица Нижняя Дебря, дом 47), согласно приложению.

2. Настоящий приказ вступает в силу со дня его официального опубликования.



ДОКУМЕНТ ПОДПИСАН
ЭЛЕКТРОННОЙ ПОДПИСЬЮ

Подписант: Назарова Юлия Николаевна
Дата и время подписания: 10.02.2026 15.17
Должность: Начальник инспекции

Начальник инспекции

Ю.Н.
Назарова

УТВЕРЖДЕН
приказом инспекции по охране
объектов культурного наследия
Костромской области

№ 7-НПА от 09.02.2026

ПРЕДМЕТ ОХРАНЫ

объекта культурного наследия регионального значения
«Дом жилой Аскаронского», 2-я пол. XIX в.
(Костромская область, г. Кострома, ул. Кооперации, 47)

1. Месторасположение, роль и градостроительные характеристики (приложение №1 к настоящему предмету охраны):

1) здание расположено в линии исторической застройки улицы Нижняя Дебря;

2) главный фасад ориентирован в сторону улицы;

2. Стилистические особенности объекта: пример деревянного жилого зодчества второй половины XIX века.

3. Объемно-пространственная и планировочная композиция здания (приложение №3 к настоящему предмету охраны):

1) прямоугольный, одноэтажный объем, состоящий из:

квадратного в плане юго-западного объема сруба под двускатной крышей;

северо-восточной (дворовой) части сруба (габариты и форма);

объема сеней под односкатной крышей, примыкающего с юго-восточной стороны (габариты и форма);

2) месторасположение, размер и форма первоначальных проемов в капитальных стенах здания.

4. Архитектурное решение фасадов (приложение №4 к настоящему предмету охраны):

1) юго-западный (главный) фасад: симметричная композиция фасада основного объема сруба в три композиционные оси оконных проемов, завершенная треугольным фронтоном с одним дверным проемом, фланкированным оконными проемами;

2) юго-восточный (боковой) фасад: одноэтажный объем сеней под скатной крышей на фоне возвышающегося ската крыши основного объема

сруба: один оконный и один дверной проем в плоскости фасада основного объема; один оконный и дверной проем в объеме сеней;

3) северо-западный (боковой) фасад: один оконный проем по левому флангу фасада.

5. Декоративно-пластическое оформление экстерьера (приложение №5 к настоящему предмету охраны):

1) выступающий цоколь по юго-западному фасаду основного объема;

2) профилированный тес в обшивке фасадов:

укладкой «в елочку» в основной плоскости, горизонтальной укладки под оконными проемами и вертикальной укладки с резным декором в нижней части во фронте - по юго-западному фасаду;

горизонтальной укладки по северо-западному фасаду;

3) перерубы (выпуски бревен по углам объема) фасадов основного объема здания оформлены пилястрами, украшенными профилированными филёнками и накладной резьбой по юго-западному (главному) фасаду;

4) широкий фриз, состоящий из трех рядов профилированного теса по юго-западному, юго-восточному и северо-западному фасадам основного объема-сруба;

5) профилированная тяга под оконными проемами юго-западного фасада;

6) наличники оконных проемов юго-западного фасада: ажурная пропиленная резьба и накладные элементы в верхней части, завершённые короной с пропиленной резьбой растительного орнамента, опирающиеся на профилированные полочки;

7) профилированная лобовая доска, дополненная подзорами с пропиленной резьбой на выносах карниза и по скатам кровли по юго-западному и северо-западному фасадам;

8) декоративное оформление выносного балкона: ограждения балкона, украшенные прорезной резьбой; витые колонки сгруппированные попарно и поддерживающие треугольный фронтоныч, который прорезан фигурной нишей; по скатам и в основании проходит резьба;

9) декоративное оформление дымника: кокошники из листового металла с пропиленной резьбой, дополненные декором в углах и небольшим флагштоком в завершении; дымоход обшит жёстью, декоративные розетки по четырем сторонам дымохода.

6. Декоративно-пластическое оформление интерьера (приложение №6 к настоящему предмету охраны):

1) декоративное оформление дверного проема между помещениями: деревянные декоративные полуколонки на пьедесталах по флангам проема.

7. Конструктивная система, материал:

1) капитальные стены основного объема - сруб из брёвен, рубленный «в обло»;

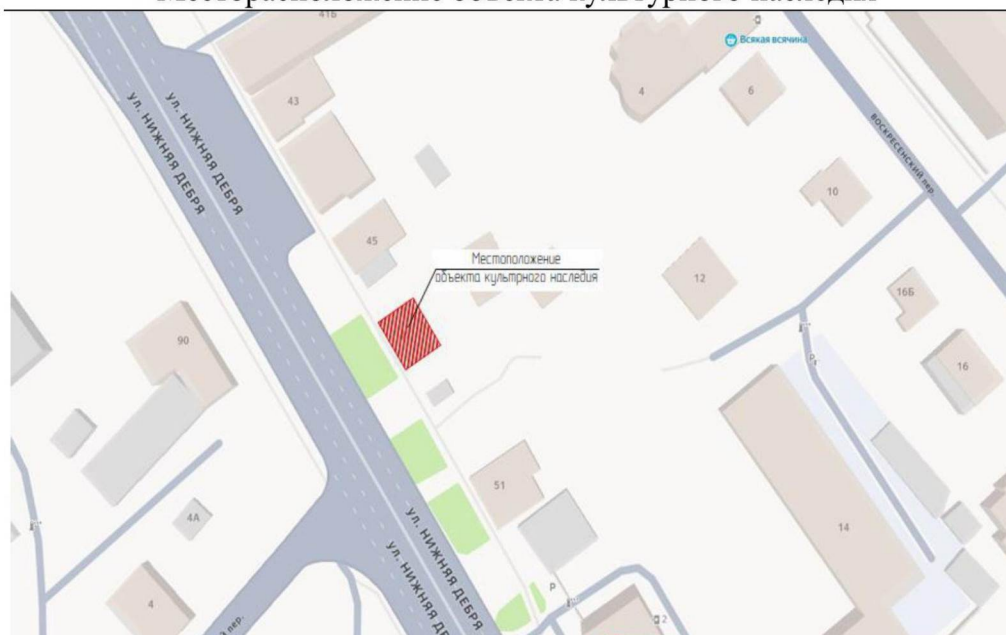
2) наружная отделка стен - калеванный тес;

- 3) чердачное перекрытие - плоское, деревянное;
- 4) конструкции стропильной системы крыши - дерево;
- 5) форма крыши: двускатная объема сруба; односкатная форма крыши сеней; покрытие - металл, с фальцевым соединением листов; материал подшива - дерево;
- 6) оконные заполнения - деревянные столярные заполнения, расстекловка в соответствии с историческими аналогами; внешний облик наружных дверных заполнений в соответствии с исторической стилистикой объекта культурного наследия.

8. Предмет охраны может быть изменен на основании документов или результатов историко-культурных исследований, отсутствующих при подготовке предмета охраны объекта культурного наследия, дающих основания для изменения предмета охраны объекта культурного наследия.

Приложение №1
к предмету охраны объекта культурного наследия
регионального значения
«Дом жилой Аскаронского», 2-я пол. XIX в.
(Костромская область, г. Кострома, ул. Кооперации, 47)

Месторасположение объекта культурного наследия



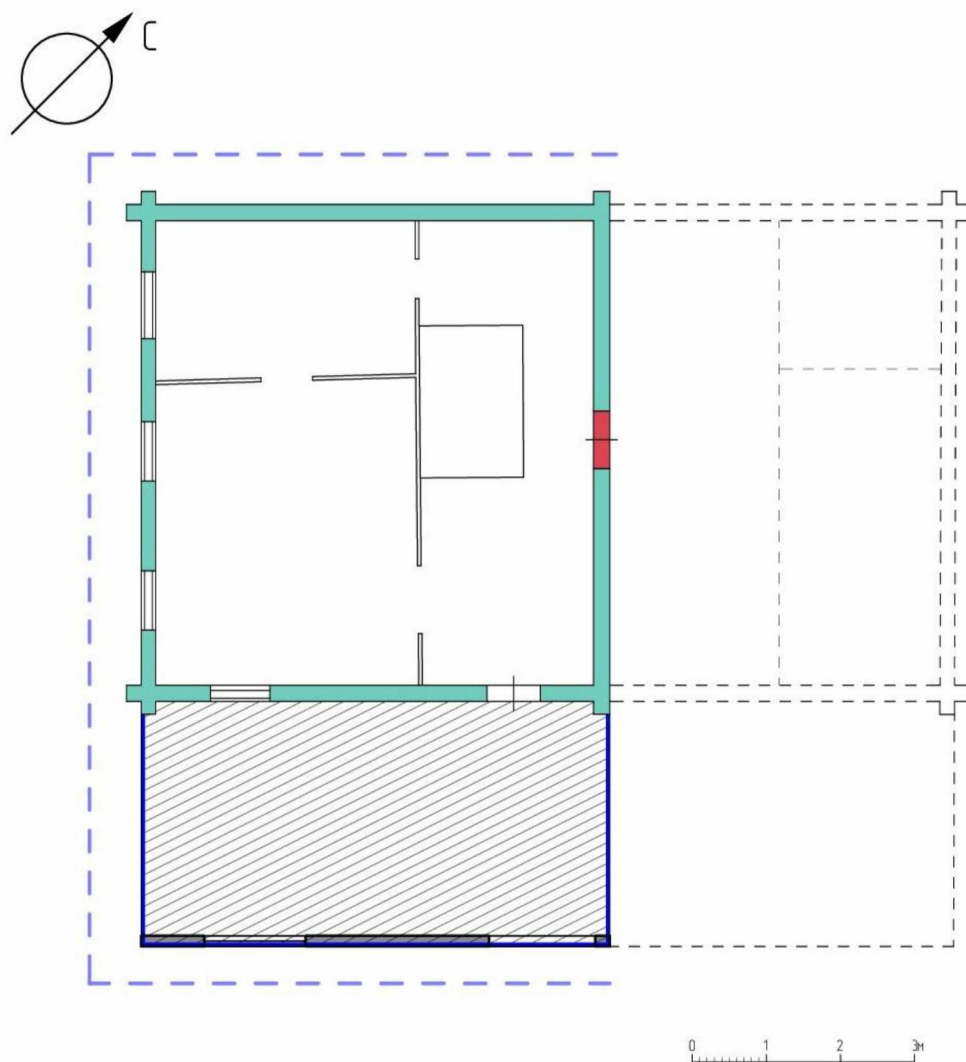
Приложение №2
к предмету охраны объекта культурного наследия
регионального значения
«Дом жилой Аскаронского», 2-я пол. XIX в.
(Костромская область, г. Кострома, ул. Кооперации, 47)

Стилистические особенности объекта: пример деревянного жилого зодчества второй половины XIX века







Приложение №3
к предмету охраны объекта культурного наследия
регионального значения
«Дом жилой Аскаронского», 2-я пол. XIX в.
(Костромская область, г. Кострома, ул. Кооперации, 47)




Объемно-пространственные характеристики
План 1 этажа



Предметом охраны является:

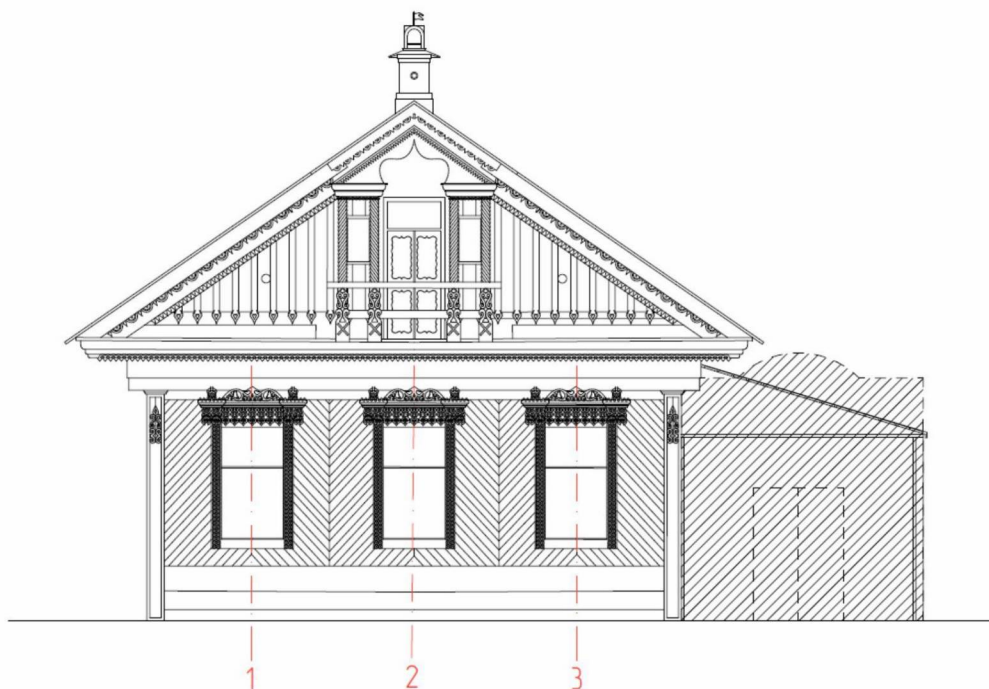
-  - конструкции стен сруба
-  - форма и габариты сеней
-  - декоративное оформление фасада
-  - сохранившийся участок стены сеней

Условные обозначения


-  - утраченные конструкции объекта
-  - габариты сеней
-  - заделанный дверной проем

Приложение №4
к предмету охраны объекта культурного наследия
регионального значения
«Дом жилой Аскаронского», 2-я пол. XIX в.
(Костромская область, г. Кострома, ул. Кооперации, 47)

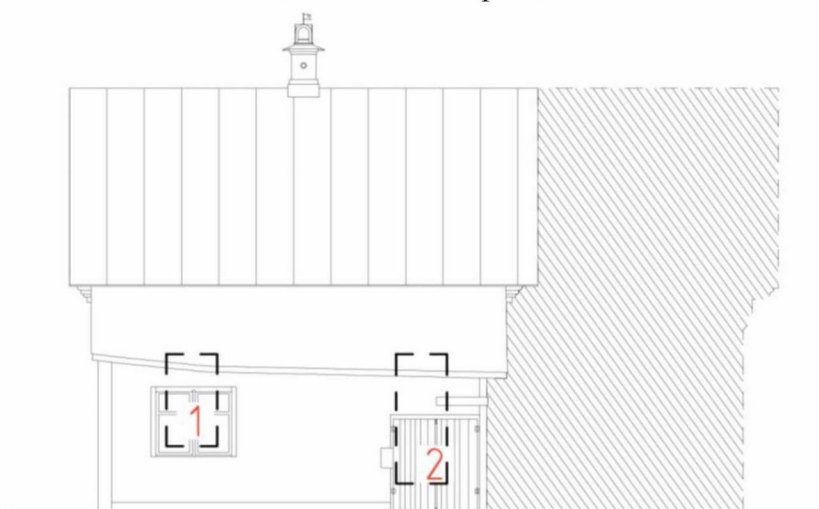
Членение фасадов.
Юго-западный фасад



Условные обозначения

 - утраченный декор и конструкции сени

Юго-восточный фасад

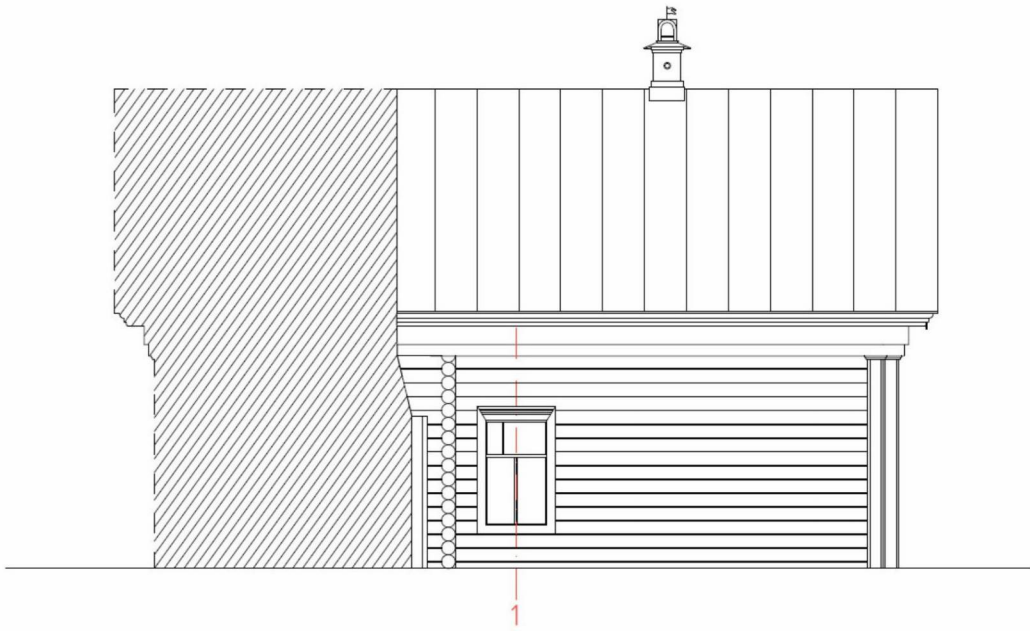


Условные обозначения

 - утраченная часть объекта

 - местоположение проемов основного объема

Северо-западный фасад



Условные обозначения

 - утраченная часть объекта

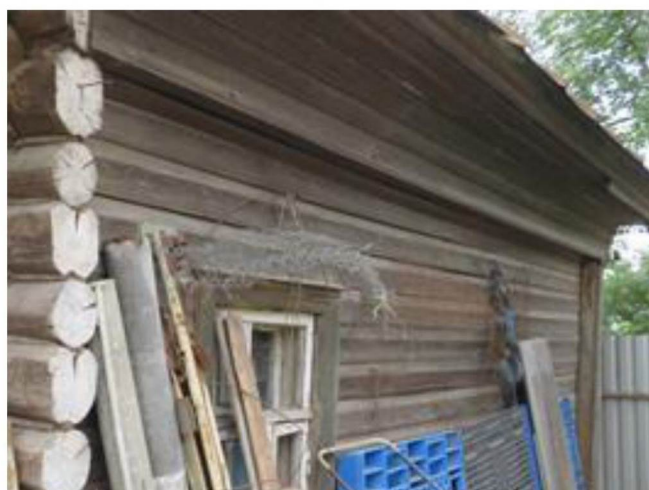
Приложение №5
к предмету охраны объекта культурного наследия
регионального значения
«Дом жилой Аскаронского», 2-я пол. XIX в.
(Костромская область, г. Кострома, ул. Кооперации, 47)

Декоративно-пластическое оформление фасадов

- 1) выступающий цоколь по юго-западному фасаду основного объема



- 2) профилированный тес в обшивке фасадов;
- укладкой «в елочку» в основной плоскости, горизонтальной укладки под оконными проемами и вертикальной укладки с резным декором в нижней части во фронте по юго-западному фасаду;
- горизонтальной укладки по северо-западному фасаду;



- 3) перерубы фасадов основного объема здания оформлены пилястрами; украшенными профилированными филенками и накладной резьбой по юго-западному (главному) фасаду;



-
- 4) широкий фриз, состоящий из трех рядов профилированного теса по юго-западному, юго-восточному и северо-западному фасадам;



- 5) профилированная тяга под оконными проемами юго-западного фасада;



- 6) наличники оконных проемов юго-западного фасада: ажурная пропильная резьба и накладные элементы в верхней части, завершенные короной с пропильной резьбой растительного орнамента, опирающиеся на профилированные полочки



- 7) профилированная лобовая доска, дополненная подзорами с пропильной резьбой на выносах карниза и по скатам кровли по юго-западному и северо-западному фасадам.



- 8) декоративное оформление выносного балкона: ограждения балкона, украшенное прорезной резьбой; витые колонки сгруппированные попарно и поддерживающие треугольный фронтончик, который прорезан фигурной нишей; по скатам и в основании проходит резьба;



- 9) декоративное оформление дымника: кокошники из листового металла с пропиленной резьбой, дополненные декором в углах и небольшим флагштоком в завершении; дымоход обшит жестью, декоративные розетки по четырем сторонам дымохода.



Приложение №6
к предмету охраны объекта культурного наследия
регионального значения
«Дом жилой Аскаронского», 2-я пол. XIX в.
(Костромская область, г. Кострома, ул. Кооперации, 47)

2) декоративное оформление дверного проема между помещениями: декоративные полуколонки на пьедесталах по флангам проема.

