



## **ИНСПЕКЦИЯ ПО ОХРАНЕ ОБЪЕКТОВ КУЛЬТУРНОГО НАСЛЕДИЯ КОСТРОМСКОЙ ОБЛАСТИ**

### **ПРИКАЗ**

№ 51-НПА от 23.06.2025

г. Кострома

#### **Об утверждении предмета охраны объекта культурного наследия федерального значения «Дом Красильникова», начало XIX в. (Костромская область, г. Кострома, ул. Свердлова, 11)**

В соответствии с Федеральным законом от 25 июня 2002 года № 73-ФЗ «Об объектах культурного наследия (памятниках истории и культуры) народов Российской Федерации», положением об инспекции по охране объектов культурного наследия Костромской области, утвержденным постановлением губернатора Костромской области от 16 ноября 2015 года №206 «Об инспекции по охране объектов культурного наследия Костромской области», на основании проекта предмета охраны объекта культурного наследия федерального значения «Дом Красильникова», начало XIX в. (Костромская область, г. Кострома, ул. Свердлова, 11),

#### **ПРИКАЗЫВАЮ:**

1. Утвердить предмет охраны объекта культурного наследия федерального значения «Дом Красильникова», начало XIX в. (адрес в соответствии с актом о постановке на государственную охрану: Костромская область, г. Кострома, ул. Свердлова, 11; адрес в соответствии с Федеральной информационной адресной системой: Костромская область, городской округ город Кострома, город Кострома, улица Свердлова, дом 11), согласно приложению.

2. Настоящий приказ вступает в силу со дня его официального опубликования.



ДОКУМЕНТ ПОДПИСАН  
ЭЛЕКТРОННОЙ ПОДПИСЬЮ

Подписант: Голикова Светлана Евгеньевна  
Дата и время подписания: 23.06.2025 17.47  
Должность: Начальник инспекции

Начальник инспекции

С.Е. Голикова

УТВЕРЖДЕН  
приказом инспекции по охране  
объектов культурного наследия  
Костромской области

№ 51-НПА от 23.06.2025

### ПРЕДМЕТ ОХРАНЫ

объекта культурного наследия федерального значения  
«Дом Красильникова», начало XIX в.  
(Костромская область, г. Кострома, ул. Свердлова, 11)

1. Местоположение объекта культурного наследия «Дом Красильникова», входящего в структуру городской усадьбы Красильникова, выстроенного, наряду с флигелем и воротами, по красной линии застройки ул. Свердлова, формирующего фронт одной из главных улиц центральной части города Костромы первой половины XIX в.

1.2. Стилистические особенности - классицизм.

2. Объемно-пространственная и планировочная структура объекта культурного наследия.

2.1. Объемно-пространственные характеристики, габариты:

трехэтажный дом с подвалом в северной части основного объема, П-образный в плане, завершен вальмовой кровлей; со стороны дворового (северного) фасада имеет два ризалита, чуть меньшие по высоте основного объема с самостоятельными вальмовыми кровлями на три ската;

ризалит главного (южного) фасада, небольшого выступа, расположенный по центру с тремя световыми осями;

самостоятельный вход в подвал дворового (северного) фасада, расположенный между двумя колоннами в восточной части фасада;

деревянный переходной тамбур-лоджия на уровне второго этажа дворового фасада, поддерживаемый четырьмя колоннами квадратного сечения и двумя круглыми полуколоннами по бокам.

2.2. Осевое членение фасадов, композиционное решение:

1) главный (южный) фасад основного объема сформирован девятью осями, из которых:

в уровне первого этажа - восемь образуют оконные проемы и одна - дверной проем по 1-ой оси; в уровне второго и третьего этажа - девятью световыми осями;

2) западный фасад основного объема сформирован шестью осями, из которых:

в уровне первого этажа - пять осей образуют оконные проемы и одна по 1-й оси - дверной проем;

3) восточный фасад основного объема сформирован шестью осями, из которых: в уровне первого этажа - четыре формируют оконные проемы, 1-я и 6-я оси - дверные проемы; в уровне второго и третьего этажей - по шесть световых осей;

4) дворовый (северный) фасад основного объема сформирован семью осями, из которых:

в уровне первого этажа - семь световых осей; в уровне второго этажа - шесть осей формируют оконные проемы и одна, 4-я ось - дверной проем; в уровне третьего этажа - семь световых осей;

ризалиты: в уровне первого этажа (западная и восточная часть) - по одной световой оси со смещением в сторону основного объема здания; в уровне второго этажа (западная и восточная часть) - по одной световой оси со смещением в сторону основного объема здания и по одному дверному проему, соединяющему переходной тамбур-лоджию с ризалитами; в уровне третьего этажа (западная и восточная часть) - по одной световой оси со смещением в сторону основного объема здания.

2.3. Сохранившиеся элементы планировки внутренних помещений, местоположение оконных и дверных проемов в пределах ограждающих капитальных стен, состоящих из:

одной продольной капитальной кирпичной стены, формирующей структуру подвала, 1, 2 и 3-го этажей;

двух поперечных и одной продольной капитальных кирпичных стен, а также двух ограждающих стен лестничных маршей, формирующих структуру помещений 1-го этажа;

одной продольной и одной поперечной капитальных стен, а также двух ограждающих стен лестничных маршей, формирующих структуру помещений второго этажа;

одной продольной капитальной стены, а также двух ограждающих стен лестничных маршей, формирующей структуру помещений третьего этажа;

межэтажных лестниц - прямых, двухмаршевых, расположенных в ризалитах на первом, втором и третьих этажах.

3. Архитектурно-художественное оформление фасадов, местоположение:

1) слабо выступающий невысокий кирпичный цоколь, завершенный карнизом (форма сечения уточняется в процессе реставрационных работ);

2) ризалит главного (южного) фасада, оформленный «квадровым» кирпичным рустом с белеными швами в уровне первого этажа;



3) межэтажные профилированные карнизы в уровне первого, второго и третьего этажей (форма сечения уточняется в процессе реставрационных работ);

4) широкий венчающий карниз, украшенный лепным орнаментом растительного сюжета по главному и боковым фасадам основного объема; со стороны дворового (северного) фасада венчающий карниз - без лепного декора; венчающий карниз ризалитов без лепного декора (форма сечения уточняется в процессе реставрационных работ);

5) характер отделки фасадов и архитектурно-художественных элементов:

- кирпичная кладка окрашена;
- архитектурно-художественные элементы - белый цвет;

6) характер отделки переходного тамбура-лоджии дворового (северного) фасада - тёс.

4. Архитектурно-художественное оформление оконных и дверных проемов.

4.1. Главный (южный) фасад:

оформление оконных проёмов:

первого и третьего этажа - профилированные наличники;

второго этажа - профилированные наличники, завершённые прямыми, профилированными сандриками, опирающимися на усложнённые кронштейны с расположенным между ними фризом с лепным орнаментом;

двух оконных проёмов второго этажа слабо выступающего ризалита - профилированные наличники, завершённые треугольными профилированными сандриками, опирающимися на усложнённые кронштейны, с расположенным между ними фризом с лепным орнаментом;

одного оконного проёма - профилированный наличник, завершённый лучковым профилированным сандриком, опирающимся на усложнённые кронштейны, с расположенным между ними фризом с лепным орнаментом;

третьего этажа слабо выступающего ризалита - профилированные наличники с прямыми сандриками, опирающимися на усложнённые кронштейны.

4.2. Западный фасад:

оформление оконных проёмов:

первого и третьего этажей - профилированные наличники;

второго этажа - профилированные наличники, завершённые прямыми, профилированными сандриками, опирающимися на усложнённые кронштейны с расположенным между ними фризом с лепным орнаментом.

4.3. Восточный фасад:

оформление оконных проёмов:

первого и третьего этажей - профилированные наличники;

второго этажа - профилированные наличники, завершенные прямыми, профилированными сандриками, опирающимися на усложненные кронштейны с расположенным между ними фризом с лепным орнаментом.

#### 4.4. Дворовый (северный) фасад:

оформление оконных проёмов первого, второго и третьего этажей - профилированные наличники.

#### 4.5. Ризалиты:

оформление оконных проёмов первого, второго и третьего этажей - профилированные наличники.

4.6. Техника исполнения декоративных элементов на фасадах: рельефные кирпичная кладка, оштукатуренные и окрашенные элементы, гипсовые элементы.

#### 4.7. Оформление дверных проемов:

главного входа южного фасада - деревянный профилированный наличник с геометрическим орнаментом, окрашенный в цвет дверного заполнения;

западного входа - деревянный профилированный наличник, окрашенный в цвет дверного заполнения.

#### 5. Заполнения оконных и дверных проемов:

1) стилистика заполнений оконных проемов - двустворчатые, с фрамугой и двустворчатые с фрамугой и форточкой; материал заполнения проемов - дерево;

2) стилистика заполнений оконных проемов переходного тамбура-лоджии дворового (северного) фасада - террасного типа: в три секции посередине, в две сверху, в три снизу; материал заполнения проемов - дерево;

3) оформление наружного заполнения дверного проема главного (южного) фасада - двупольное, с филенчатыми накладками;

4) оформление наружного заполнения дверного проема западного фасада - однопольное, с филенчатыми накладками;

#### 5) внутренние дверные заполнения, их стилистика:

тип дверных заполнений - филенчатые, столярные, с раскладками, однопольные и двупольные без фрамуги, с фрамугой (местоположение согласно приложению к настоящему предмету охраны);

6) отделка сквозных внутренних проемов второго этажа, их стилистика - филенчатые накладные панели; материал отделки сквозных внутренних проемов - дерево.

#### 6. Оформление навесов:

местоположение, характер оформления, материал: навесы входных групп главного (южного) и восточного фасадов - кованые, с металлическим окрытием, с характерным узорчатым рисунком, соответствующим периоду конца XVIII - началу XIX исторической застройки Костромы.

#### 7. Инженерно-конструктивные особенности:

1) материал стен: материал ограждающих и внутренних капитальных стен здания - красный полнотелый кирпич;

2) материал цоколя: красный полнотелый кирпич;

3) конструкция и материал перекрытий подвала: перекрытия подвального помещения - армокирпичные - «своды Монье»;

4) конструкция, форма и габариты крыши основного объема и ризалитов, материал ее покрытия:

основной объем здания перекрыт вальмовой крышей, покрытие кровли - металлические листы, способ укладки в «фальц»;

ризалиты покрыты вальмовой кровлей на три ската, покрытие кровли - металлические листы, способ укладки в «фальц»;

5) вынос кровли - широкий, подшит деревом.

8. Предмет охраны может быть изменен на основании документов или результатов историко-культурных исследований, отсутствующих при подготовке проекта предмета охраны объекта культурного наследия, дающих основание для изменения предмета охраны объекта культурного наследия.

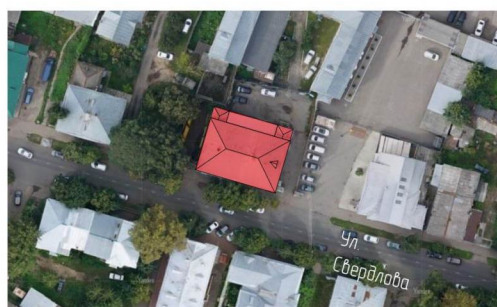
Приложение  
к предмету охраны объекта культурного наследия  
федерального значения  
«Дом Красильникова», начало XIX в.  
(Костромская область, г. Кострома, ул. Свердлова, 11)

**Графическое отображение предмета охраны.**

**1. Местоположение объекта культурного наследия, стилистическая характеристика.**

1.1 Местоположение объекта культурного наследия «Дом Красильникова», входящего в структуру городской усадьбы Красильникова, выстроенного, наряду с флигелем и воротами, по красной линии застройки ул. Свердлова, формирующего фронт одной из главных улиц центральной части города Костромы первой половины XIX в.

1.2 Стилль - классицизм.



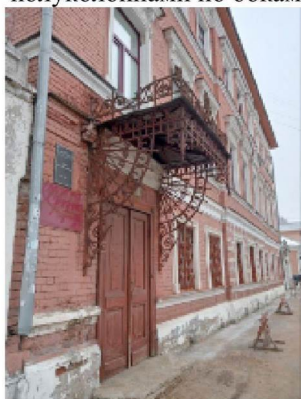
Условные обозначения:

Объект культурного наследия, ул. Свердлова, 11 А

**2. Объемно-пространственная и планировочная структура объекта культурного наследия.**

2.1 Объемно-пространственные характеристики, габариты:

- трехэтажный дом с подвалом в северной части основного объема, П-образный в плане, завершен вальмовой кровлей; со стороны северного (дворового) фасада имеет два ризалита, чуть меньшие по высоте основного объема с самостоятельными вальмовыми кровлями на три ската;
- ризалит главного (южного) фасада небольшого выступа, расположенный по центру с тремя световыми осями;
- самостоятельный вход в подвал северного (дворового) фасада, расположенный между двумя колоннами в восточной части фасада;
- деревянный переходной тамбур-лоджия на уровне второго этажа северного, дворового, фасада, поддерживаемый четырьмя колоннами квадратного сечения и двумя круглыми полуколоннами по бокам.



Южный фасад

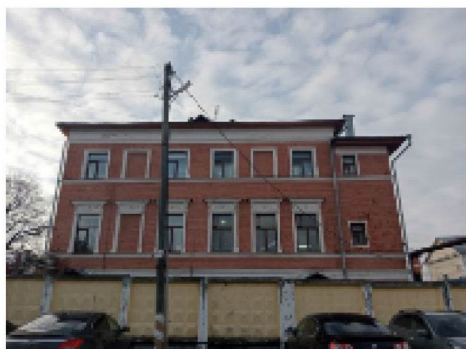


Южный фасад. Центральная часть.



Западный фасад.





Восточный фасад.



Восточный фасад.



Северный фасад.

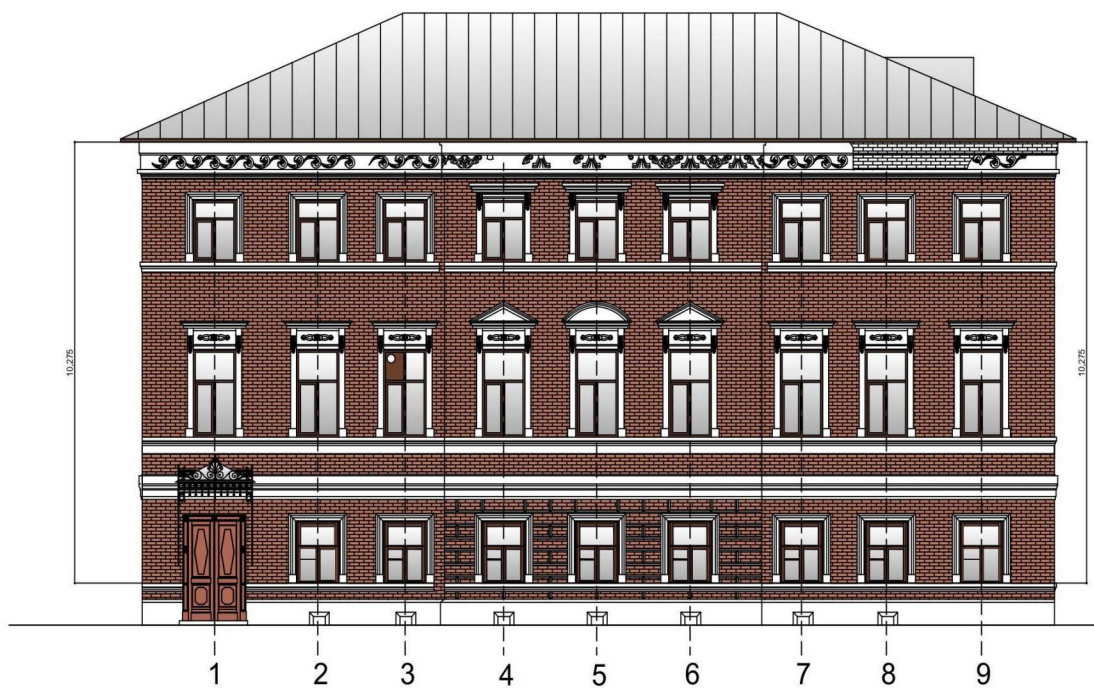


Северный фасад.

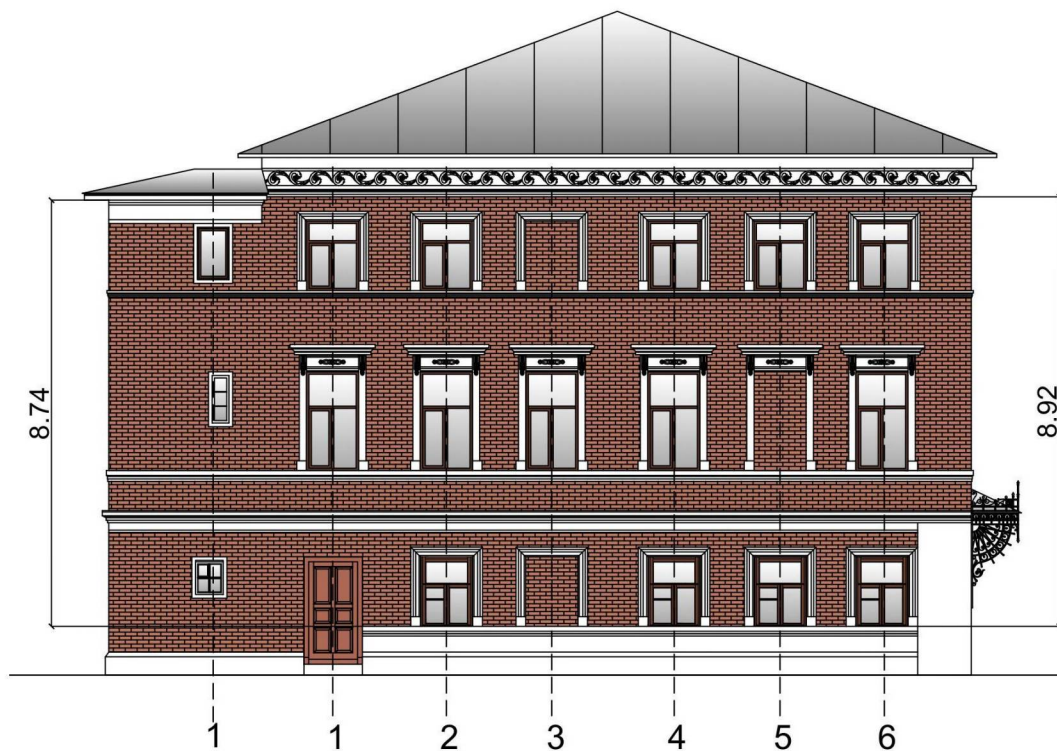
## 2.2 Осевое членение фасадов, композиционное решение:

- главный (южный) фасад основного объема сформирован девятью осями, из которых:
- в уровне первого этажа - восемь образуют оконные проемы и одна – дверной проем по 1-ой оси; в уровне второго и третьего этажа - девятью световыми осями;
- западный фасад основного объема сформирован шестью осями, из которых: в уровне первого этажа – пять осей образуют оконные проемы и одна по 1-й оси - дверной проем;
- восточный фасад основного объема сформирован шестью осями, из которых: в уровне первого этажа – четыре формируют оконные проемы, 1-я и 6-я оси – дверные проемы; в уровне второго и третьего этажей - по шесть световых осей;
- северный (дворовый) фасад основного объема сформирован семью осями, из которых:
- в уровне первого этажа – семь световых осей; в уровне второго этажа – шесть осей формируют оконные проемы и одна, 4-я ось – дверной проем; в уровне третьего этажа – семь световых осей;
- ризалиты:
- в уровне первого этажа (западная и восточная часть) – по одной световой оси со смещением в сторону основного объема здания; в уровне второго этажа (западная и восточная часть) - по одной световой оси со смещением в сторону основного объема здания и по одному дверному проему, соединяющему переходной тамбур-лоджию с ризалитами; в уровне третьего этажа - (западная и восточная часть) – по одной световой оси со смещением в сторону основного объема здания.

Южный фасад



Западный фасад



Фасад ризалита

Фасад основного объема



Восточный фасад



Фасад основного объема

Фасад ризалита

Северный фасад

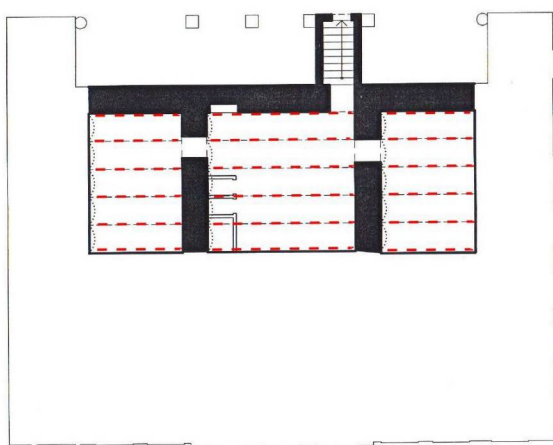




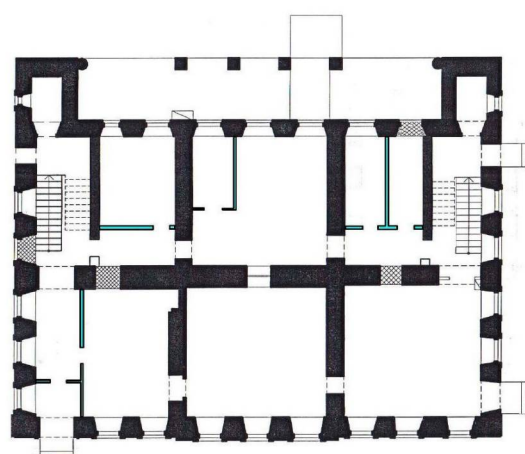
2.3 Сохранившиеся элементы планировки внутренних помещений, местоположение оконных и дверных проемов в пределах ограждающих капитальных стен, состоящих из:

- одной продольной капитальной кирпичной стены, формирующей структуру подвала, 1, 2 и 3-го этажей;
- двух поперечных и одной продольной капитальных кирпичных стен, а также двух ограждающих стен лестничных мершей, формирующих структуру помещений 1-го этажа;
- одной продольной и одной поперечной капитальных стен, а также двух ограждающих стен лестничных мершей, формирующих структуру помещений второго этажа;
- одной продольной капитальной стены, а также двух ограждающих стен лестничных мершей, формирующей структуру помещений третьего этажа;
- межэтажных лестниц – прямых, двухмаршевых, расположенных в ризалитах на первом, втором и третьих этажах.

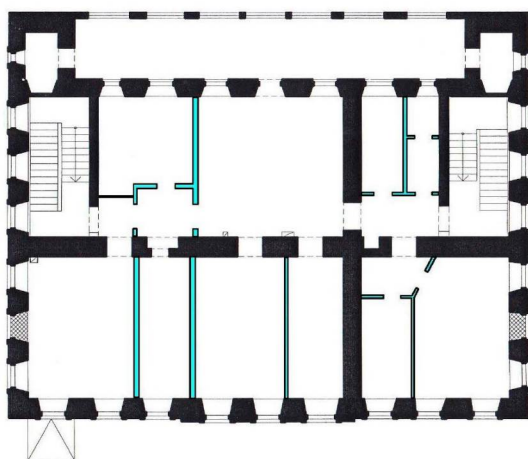
План подвала.



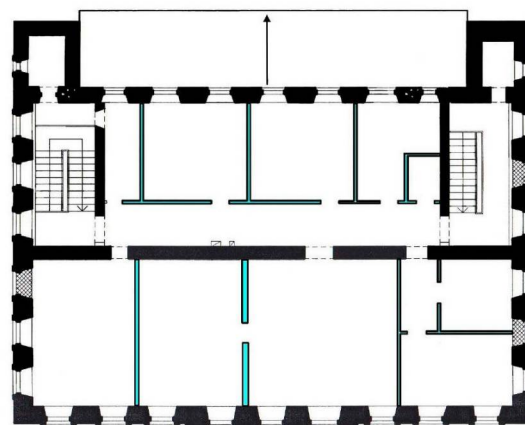
План первого этажа.







План второго этажа.



План третьего этажа.



Условные обозначения.

- |   |  |
|---|--|
|  | Внешние и внутренние капитальные стены, представляющие историческую ценность, подлежащие сохранению. |
|  | Современные перегородки середины XX – начала XXI в.  |
|  | Заложенные оконные и дверные проемы.   |
|  | Своды "Монье"  |

### 3. Архитектурно-художественное оформление фасадов, местоположение.

.1 Слабо выступающий невысокий кирпичный цоколь, завершенный карнизом (форма сечения уточняется в процессе реставрационных работ).



3.2 Ризалит главного, южного, фасада, оформленный «квадровым» кирпичным рустом с белеными швами в уровне первого этажа.



3.3 Межэтажные профилированные карнизы в уровне первого, второго и третьего этажей (форма сечения уточняется в процессе реставрационных работ)



1-й этаж. Профилированный карниз над цоколем.



Профилированный карниз над окнами первого этажа.



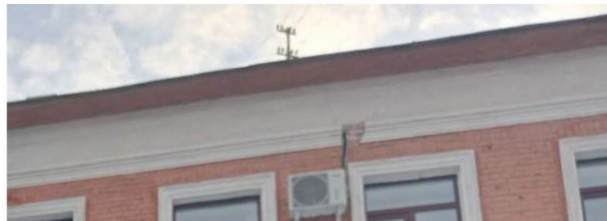
Профилированный карниз, проходящий под окнами второго и третьего этажей.



3.4 Широкий венчающий карниз, украшенный лепным орнаментом растительного сюжета по главному и боковым фасадам основного объема; со стороны северного (дворового) фасада венчающий карниз – без лепного декора; венчающий карниз ризалитов без лепного декора (форма сечения уточняется в процессе реставрационных работ).



Венчающий карниз южного, западного и восточного фасадов.



Венчающий карниз северного фасада.



Венчающий карниз ризалитов.

3.5 Характер отделки фасадов и архитектурно-художественных элементов:

- кирпичная кладка окрашена;
- архитектурно-художественные элементы – белый цвет.

3.6 Характер отделки переходного тамбура-лоджии северного (дворового) фасада – тёс.

#### **4. Архитектурно-художественное оформление оконных и дверных проемов.**

4.1 Главный (южный) фасад:

оформление оконных проёмов:

- первого и третьего этажа – профилированные наличники;
- второго этажа – профилированные наличники, завершенные прямыми, профилированными сандриками, опирающимися на усложненные кронштейны с расположенным между ними фризом с лепным орнаментом; - двух оконных проемов второго этажа слабо выступающего ризалита – профилированные наличники, завершенные треугольными профилированными сандриками, опирающимися на усложненные кронштейны, с расположенным между ними фризом с лепным орнаментом; одного оконного проема – профилированный наличник, завершенный лучковым профилированным сандриком, опирающимся на усложненные кронштейны, с расположенным между ними фризом с лепным орнаментом; - третьего этажа слабо выступающего ризалита – профилированные наличники с прямыми сандриками, опирающимися на усложненные кронштейны.

4.2 Западный фасад:

оформление оконных проёмов:

- первого и третьего этажей – профилированные наличники;
- второго этажа – профилированные наличники, завершенные прямыми, профилированными сандриками, опирающимися на усложненные кронштейны с расположенным между ними фризом с лепным орнаментом.

#### 4.3 Восточный фасад:

оформление оконных проёмов:

- первого и третьего этажей – профилированные наличники;
- второго этажа – профилированные наличники, завершенные прямыми, профилированными сандриками, опирающимися на усложненные кронштейны с расположенным между ними фризом с лепным орнаментом.

оформление оконных проёмов:

- первого, второго и третьего этажей – профилированные наличники.

#### 4.5 Ризалиты:

оформление оконных проёмов:

- первого, второго и третьего этажей – профилированные наличники.

4.6. Техника исполнения декоративных элементов на фасадах: рельефные кирпичная кладка, оштукатуренные и окрашенные элементы, гипсовые элементы.

#### 4.7 Оформление дверных проемов:

- главного входа южного фасада – деревянный профилированный наличник с геометрическими орнаментом, окрашенный в цвет дверного заполнения;
- западного входа – деревянный профилированный наличник, окрашенный в цвет дверного заполнения.



Оформление оконных проемов первых и третьих этажей.



Оформление оконных проемов третьего этажа слабо выступающего ризалита главного (южного) фасада.



Оформление оконных проемов второго этажа южного, западного и восточного фасадов.



Оформление оконных проемов второго этажа слабо выступающего ризалита главного (южного) фасада.





Оформление оконного проема второго этажа слабо выступающего ризалита главного (южного) фасада.



Кронштейн сандрика.



Фриз между кронштейнами сандрика.



Оформление дверного проема входа главного (южного) фасада.



Оформление дверного проема входа западного фасада.

## 5. Заполнения оконных и дверных проемов.

5.1 Стилистика заполнений оконных проемов – двустворчатые, с фрамугой и двустворчатые с фрамугой и форточкой; материал заполнения проемов – дерево.

5.2 Стилистика заполнений оконных проемов переходного тамбура-лоджии северного, дворового фасада – террасного типа: в три секции посередине, в две сверху, в три снизу; материал заполнения проемов – дерево.

5.3 Оформление наружного заполнения дверного проема главного (южного) фасада - с филенчатыми накладками;

5.4 Оформление наружного заполнения дверного проема западного фасада - с филенчатыми накладками.

5.5 Внутренние дверные заполнения, их стилистика:

- тип дверных заполнений – филенчатые, столярные, с раскладками, однопольные и двупольные без фрамуги, с фрамугой (местоположение согласно приложению к настоящему предмету охраны).

5.6 Отделка сквозных внутренних проемов второго этажа, их стилистика – филенчатые накладные панели; материал отделки сквозных внутренних проемов - дерево.

Стилистика заполнения оконных проемов.



Оконное заполнение двустворчатое, с фрамугой.

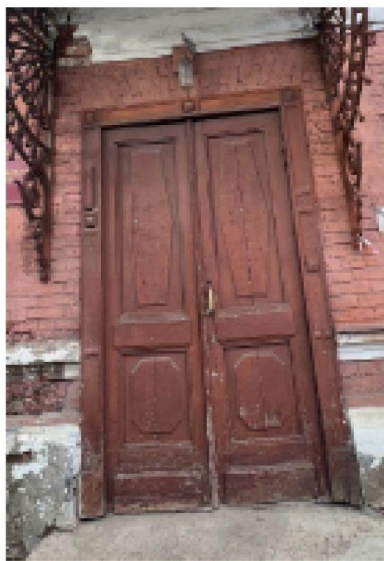


Оконное заполнение двустворчатое, с фрамугой и форточкой



Оконное заполнение переходного тамбура-лоджии.

Стилистика заполнения дверных проемов  
южного (главного) и западного фасада.



1. Дверное заполнение  
входа главного, южного фасада.

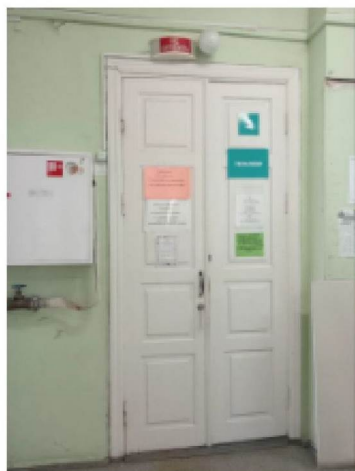


2. Дверное заполнение  
входа западного фасада.

Стилистика заполнения и оформления дверных проемов второго этажа.



3



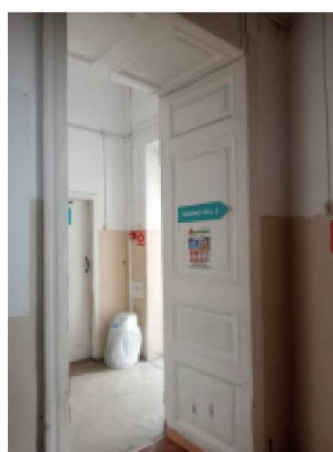
4



5



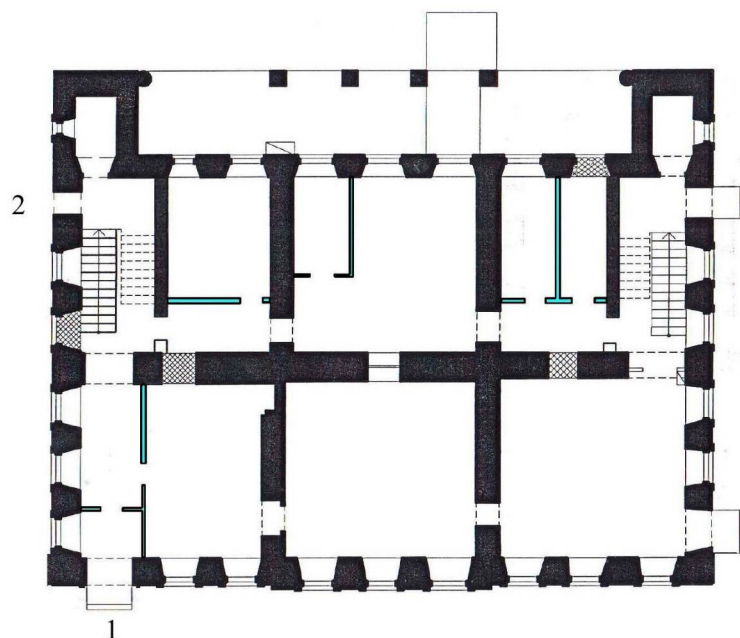
6



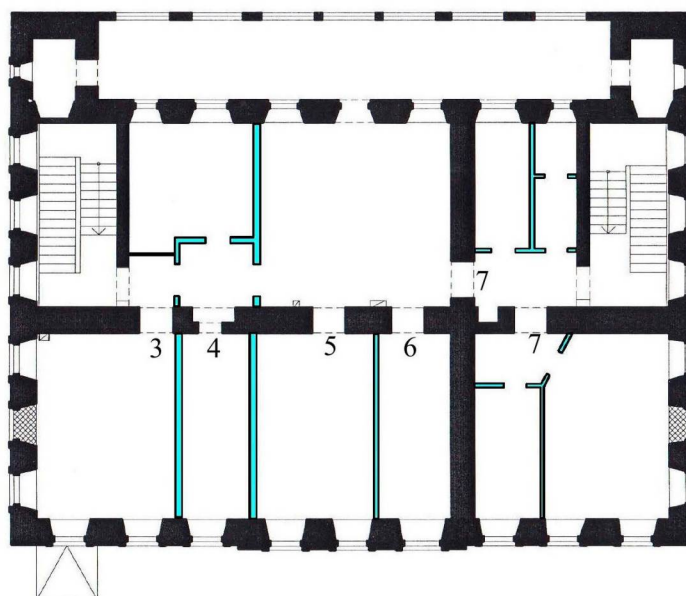
7



План первого этажа.



План второго этажа.



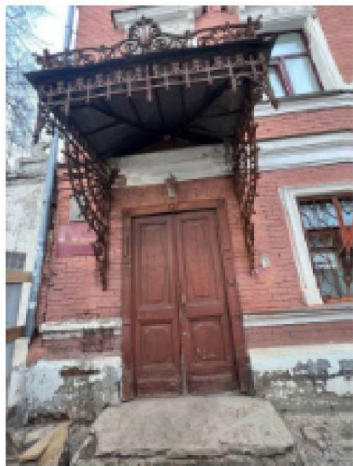
Условные обозначения.

- Внешние и внутренние капитальные стены, представляющие историческую ценность, подлежащие сохранению.
- Современные перегородки середины XX – начала XXI в.
- Заложенные оконные и дверные проемы.

1,2,3,4,5,6,7 Стилистика оформления дверных проемов.

## 6. Оформление навесов.

6.1 Местоположение, характер оформления, материал: навесы входных групп южного (главного) и восточного фасада -кованные, с металлическим окрытием, с характерным узорчатым рисунком, соответствующим периоду конца XVIII- началу XIX исторической застройки Костромы.



Навес 1. крыльцо входа главного, южного, фасада.



Навес 2. крыльцо входа восточного, фасада.

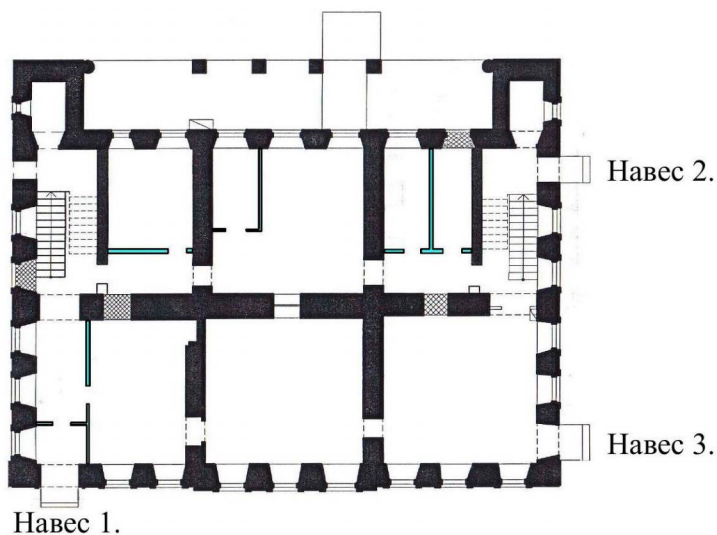


Навес 2. крыльцо входа восточного, фасада.



Навес 3. крыльцо входа восточного, фасада.

План первого этажа,  
местоположение навесов.

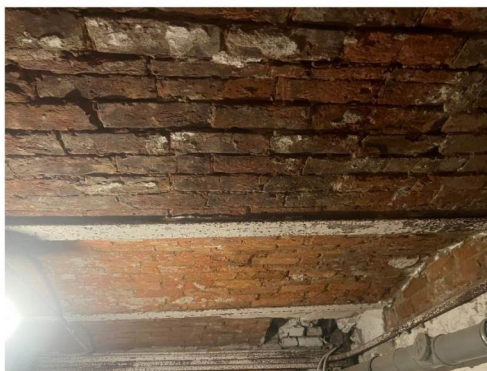


## **7. Инженерно-конструктивные особенности.**

7.1 Материал стен: материал ограждающих и внутренних капитальных стен здания - красный полнотелый кирпич.

7.2 Материал цоколя: красный полнотелый кирпич.

7.3 Конструкция и материал перекрытий подвала: перекрытия подвального помещения – армокирпичные – «своды Монье».



Своды "Монье".

7.4 Конструкция, форма и габариты крыши основного объема и ризалитов, материал ее покрытия:

- основной объем здания перекрыт вальмовой крышей, покрытие кровли – металлические листы, способ укладки в «фальц».

- ризалиты покрыты вальмовой кровлей на три ската, покрытие кровли – металлические листы, способ укладки в «фальц».

7.5 Вынос кровли – широкий, подшит деревом.



Вид в плане крыши здания и ризалитов.



Вид кровли ризалитов.



Вид выноса крыши.

**8. Предмет охраны может быть изменен на основании документов или результатов историко-культурных исследований, отсутствующих при подготовке проекта предмета охраны объекта культурного наследия, дающих основание для изменения предмета охраны объекта культурного наследия.**