



## **ИНСПЕКЦИЯ ПО ОХРАНЕ ОБЪЕКТОВ КУЛЬТУРНОГО НАСЛЕДИЯ КОСТРОМСКОЙ ОБЛАСТИ**

### **ПРИКАЗ**

№ 46-НПА от 10.06.2025

г. Кострома

#### **Об утверждении предмета охраны объекта культурного наследия регионального значения «Дом жилой Колодкиных», XVIII-XIX вв. (Костромская область, г. Кострома, ул. Советская, 3)**

В соответствии с Федеральным законом от 25 июня 2002 года № 73-ФЗ «Об объектах культурного наследия (памятниках истории и культуры) народов Российской Федерации», положением об инспекции по охране объектов культурного наследия Костромской области, утвержденным постановлением губернатора Костромской области от 16 ноября 2015 года №206 «Об инспекции по охране объектов культурного наследия Костромской области», на основании проекта предмета охраны объекта культурного наследия регионального значения «Дом жилой Колодкиных», XVIII-XIX вв. (Костромская область, г. Кострома, ул. Советская, 3),

#### **ПРИКАЗЫВАЮ:**

1. Утвердить предмет охраны объекта культурного наследия регионального значения «Дом жилой Колодкиных», XVIII-XIX вв. (адрес в соответствии с актом о постановке на государственную охрану: Костромская область, г. Кострома, ул. Советская, 3; адрес в соответствии с Федеральной информационной адресной системой: Костромская область, городской округ город Кострома, город Кострома, ул. Советская, д. 3), согласно приложению.

2. Настоящий приказ вступает в силу со дня его официального опубликования.



ДОКУМЕНТ ПОДПИСАН  
ЭЛЕКТРОННОЙ ПОДПИСЬЮ

Подписант: Голикова Светлана Евгеньевна

Дата и время подписания: 10.06.2025 16.03

Должность: Начальник инспекции

Начальник инспекции

С.Е. Голикова

УТВЕРЖДЕН  
приказом инспекции по охране  
объектов культурного наследия  
Костромской области

№ 46-НПА от 10.06.2025

### ПРЕДМЕТ ОХРАНЫ

объекта культурного наследия регионального значения  
«Дом жилой Колодкиных», XVIII-XIX вв.  
(Костромская область, г. Кострома, ул. Советская, 3)

1. Месторасположение, роль и градостроительные характеристики (приложение №1 к настоящему предмету охраны):

1) важное градостроительное значение в формировании исторической центральной части города Костромы;

2) главным фасадом обращен в сторону Советской (Воскресенской) площади.

2. Стилистические особенности объекта (приложение №2 к настоящему предмету охраны): пример жилого дома гостиничного типа в застройке Костромы рубежа XVIII-XIX вв. в стиле классицизм.

3. Объемно-пространственная и планировочная композиция здания (приложение №3 к настоящему предмету охраны):

1) двухэтажный Г-образный в плане объем с сильно вытянутой вдоль улицы основной частью и повышенной трехэтажной центральной частью под вальмовой крышей.

2) планировочная структура, образованная капитальными стенами; местоположение, форма и габариты проемов в капитальных стенах; коридорная структура здания;

3) месторасположение, размер и конфигурация исторических междуэтажных лестниц.

4. Архитектурное решение фасадов (приложение №4 к настоящему предмету охраны):

1) трехчастная композиция юго-западного (главного) фасада: возвышающийся центральный трехэтажный объем в десять осей: в уровне второго и третьего этажа 10 проемов в осях (по 5-й и 6-й осям в уровне второго этажа дверные проемы, остальные проемы - оконные); в уровне первого этажа по 1-й и 2-й осям - проездная арка, по 9-й и 10-й осям - дверные проемы;

двухэтажный объем северо-западного крыла: местоположение первоначальных проемов в уровне первого этажа (три оконных проема по правому флангу); восемь проемов в уровне второго этажа (по 4-й оси - дверной проем, остальные - оконные проемы);

двухэтажный объем юго-восточного крыла: семь оконных проемов в уровне первого этажа и 1 ниша (между вторым и третьим проемом); девять оконных проемов в уровне второго этажа;

2) композиция юго-восточного фасада:

торцевой фасад протяженного объема: месторасположение трех проемов в уровне первого этажа; один оконный проем в уровне второго этажа, по две ниши по флангам проема;

двухэтажный объем северо-западного крыла: по четыре проема в уровне каждого этажа;

3) северо-западный фасад: десять осей проемов (в уровне первого этажа по 10-й оси - ниша, местоположение проемов по 7-й и 8-й осям в уровне обоих этажей; остальные - оконные проемы);

4) композиция северо-восточного фасада:

возвышающийся центральный трехэтажный объем в 10 композиционных осей (проездная арка по правому флангу; десять оконных проемов в уровне третьего этажа; семь оконных проемов в уровне второго этажа; местоположение проемов по 3-й, 4-й, 5-й, 6-й, 7-й, 8-й, осям в уровне первого этажа);

двухэтажный объем юго-восточного крыла: семь композиционных осей;

двухэтажный объем северо-западного крыла: два проема в уровне второго этажа (в основной плоскости фасада); торцевой фасад в пять композиционных осей (1-я и 2-я оси в уровне первого этажа - оконные проемы; 3-я ось в уровне второго этажа ниша, 1-я, 2-я, 4-я, и 5-я оси в уровне второго этажа - оконные проемы).

5. Декоративно-пластическое оформление экстерьера (приложение №5 к настоящему предмету охраны):

1) горизонтальное членение здания:

невысокий выступающий гладкий цоколь по юго-западному фасаду;

профилированный междуэтажный карниз между первым и вторым этажом по юго-западному фасаду; местоположение и профиль междуэтажного карниза по юго-восточному, северо-восточному и северо-западному фасадам;

профилированная подоконная полочка под оконными проемами второго этажа центрального ризалита в десять осей;

венчающий двухэтажные крылья профилированный карниз с гладким фризом по периметру объемов;

венчающий трехэтажную часть профилированный карниз с гладким фризом по периметру объема;

2) вертикальное членение юго-западного фасада:

ризалит небольшого выступа, выделяющий трехэтажную часть юго-западного фасада в десять композиционных осей;

ризалит небольшого выступа в шесть осей проемов (с 3-ю по 8-ю композиционные оси);



3) декоративное оформление оконных проемов второго этажа юго-западного фасада: рамочные профилированные наличники, опирающиеся на подоконную профилированную тягу в трехэтажной части и опирающиеся на подоконную полку в двухэтажных частях; профилированные сандрики над оконными проемами в плоскости трехэтажного объема;

4) подоконные полки со свесами под оконными проемами третьего этажа юго-западного фасада;

5) литой чугунный навес на четырех колонках: местоположение - по правому флангу трехэтажного центрального объема, размер, форма, материал исполнения, рисунок литья;

6) кованый балкон, опирающийся на четыре колонки в уровне второго этажа по 1-5 осям северо-западного крыла двухэтажного объема: местоположение, размер, конфигурация, наличие кованого ограждения с колонками, поддерживающими односкатное покрытие крыши;

7) кованый балкон на кронштейнах в уровне второго этажа по 5-6 осям трехэтажного объема: местоположение, размер, форма, материал исполнения, рисунок;

8) декоративное оформление ниш по юго-восточному фасаду: рамочные профилированные наличники, упирающиеся в гладкие пьедесталы;

9) декоративное оформление оконных проемов второго этажа северо-западного фасада: профилированные тяги по боковым и верхним граням проемов.

6. Декоративно-пластическое оформление интерьера (приложение №6 к настоящему предмету охраны):

1) декоративное оформление арочного проема помещения второго этажа: профилированный архивольт, опирающийся на профилированные тяги в завершении гладких пилястр.

7. Конструктивная система, материал:

1) материал конструкции капитальных стен - керамический кирпич на известковом растворе; известковая штукатурка фасадов с последующей окраской;

2) форма перекрытий: плоские междуэтажные перекрытия этажей; коробовый свод проезда с распалубками над проемами; коробовый свод помещений первого этажа с распалубками над проемами (местоположение сводов - приложение №7 к настоящему предмету охраны);

3) форма крыш: центрального трехэтажного объема - вальмовая четырехскатная; боковых крыльев - вальмовая трехскатная; материал стропильных конструкций крыши - дерево; материал покрытия кровли - металл с фальцевым соединением листов; наличие слуховых окон;

4) материал ограждений балконов - кованый металл;

5) материал навеса, столбиков крыльца - чугун; трехскатная форма навеса;

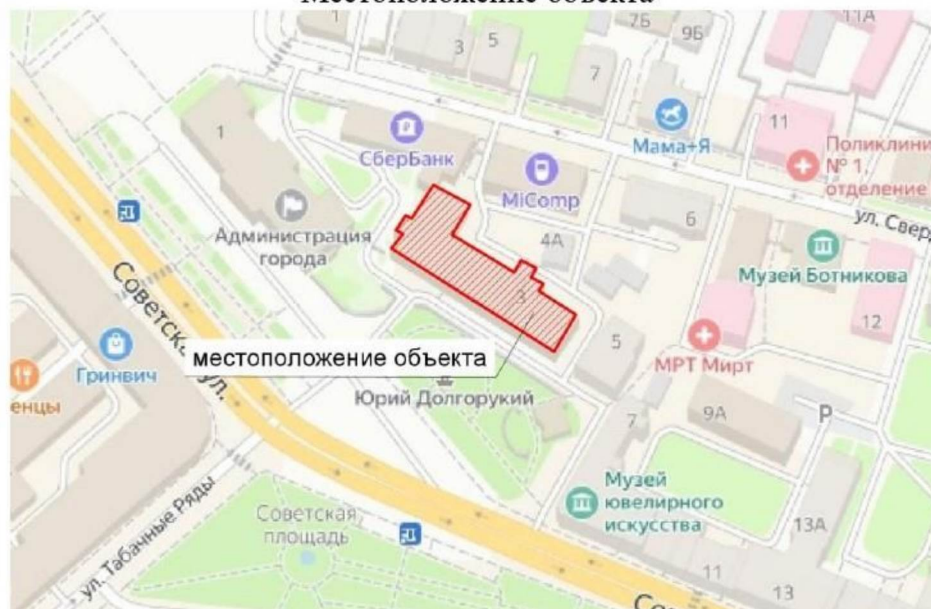
6) материал заполнения оконных проемов - дерево, рисунок расстекловки - в соответствии с историческими образцами;

7) конфигурация Г-образной междуэтажной лестницы; форма конструкций, поддерживающих марши.

8. Предмет охраны может быть изменен на основании документов или результатов историко-культурных исследований, отсутствующих при подготовке предмета охраны объекта культурного наследия, дающих основания для изменения предмета охраны объекта культурного наследия.

Приложение №1  
к предмету охраны объекта культурного наследия регионального  
«Дом жилой Колодкиных», XVIII-XIX вв.  
(Костромская область, г. Кострома, ул. Советская, 3)

Местоположение объекта



Приложение №2  
к предмету охраны объекта культурного наследия регионального  
«Дом жилой Колодкиных», XVIII-XIX вв.  
(Костромская область, г. Кострома, ул. Советская, 3)

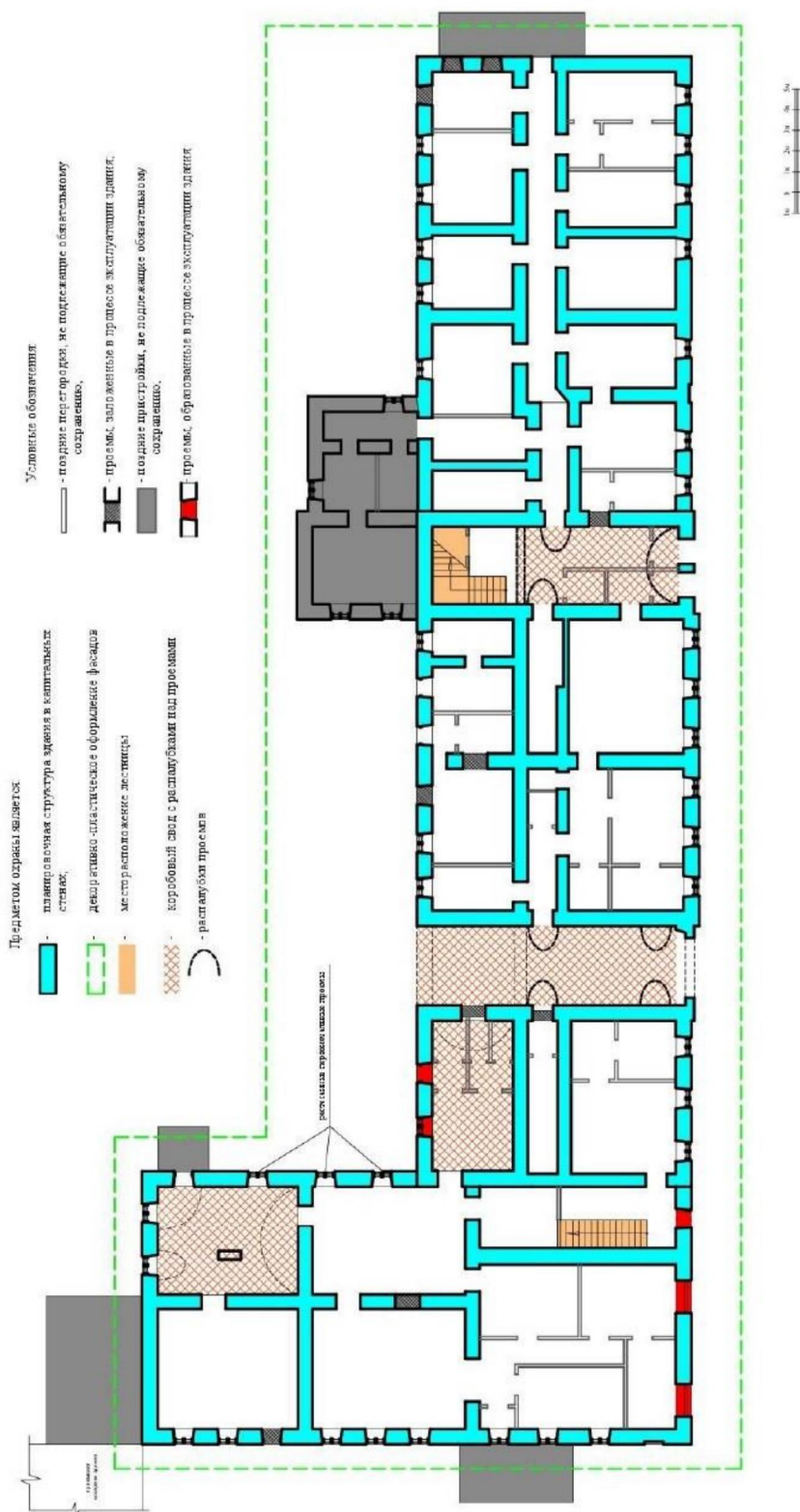
Стилистические особенности объекта: пример жилого дома гостиничного типа в застройке  
Костромы рубежа XVIII-XIX вв. в стиле классицизма



Приложение №3

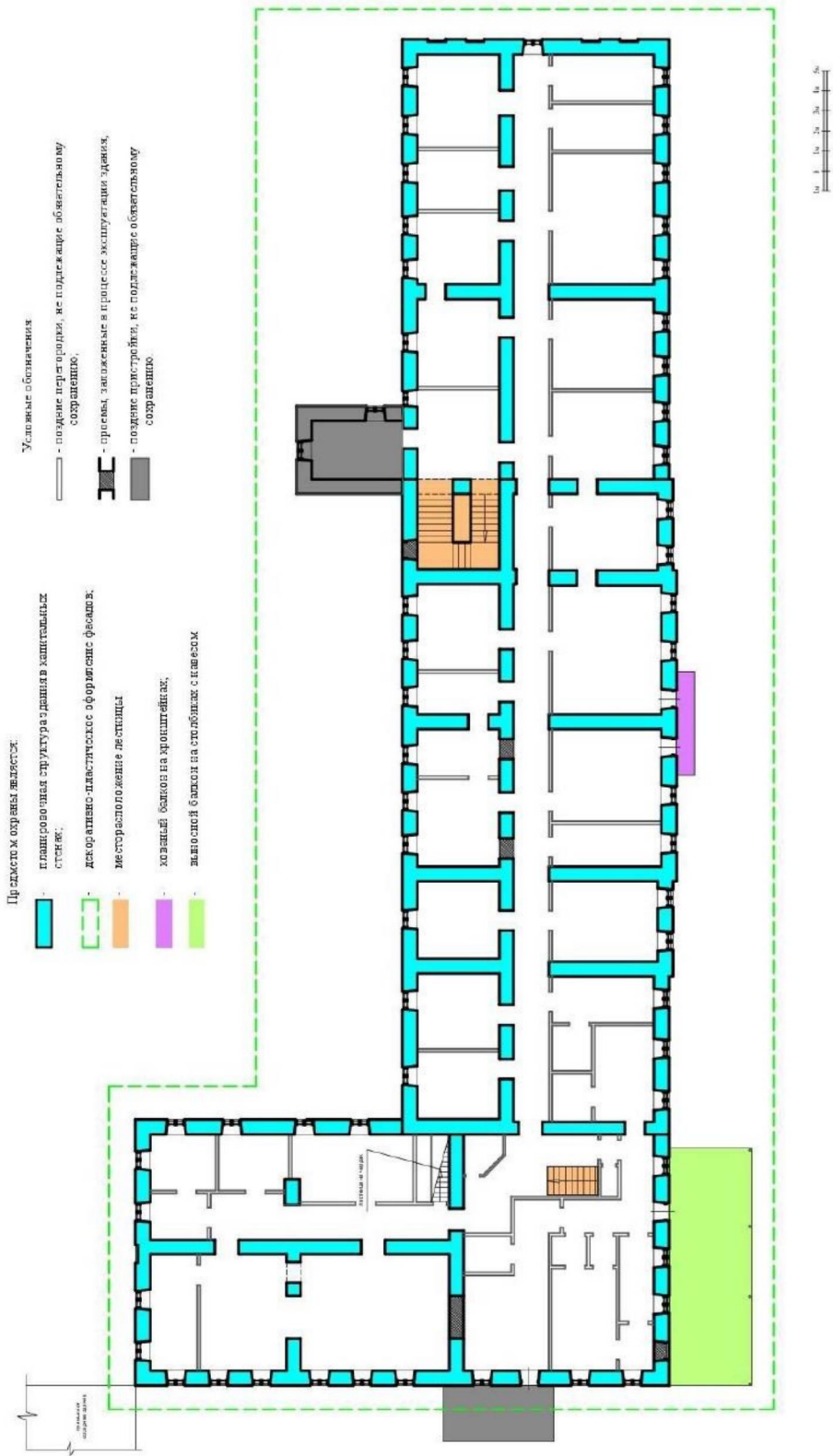
к предмету охраны объекта культурного наследия регионального  
«Дом жилой Колодкиных», XVIII-XIX вв.  
(Костромская область, г. Кострома, ул. Советская, 3)

Объемно-пространственные характеристики здания  
1 этаж

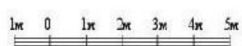
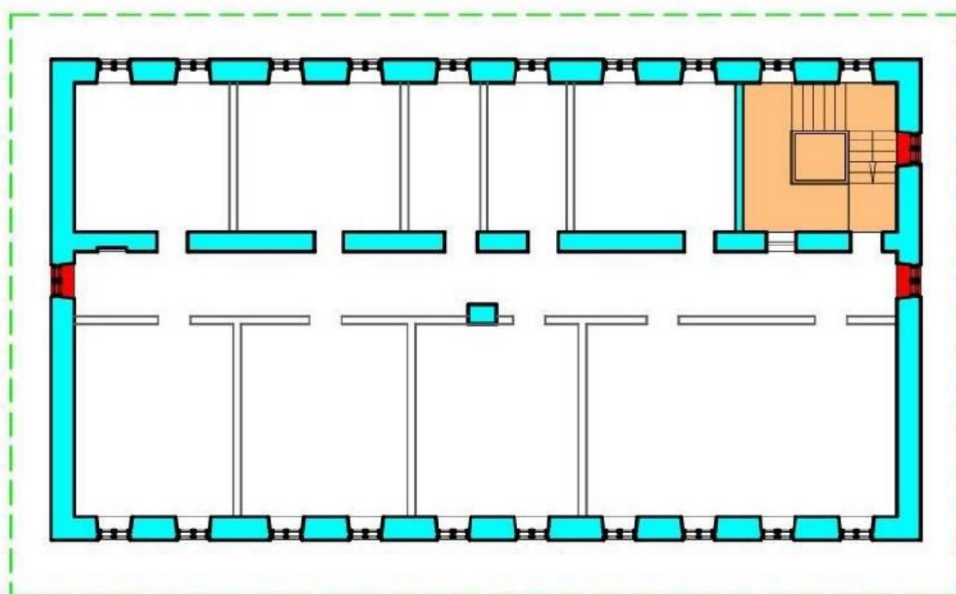







2 этаж





### 3 этаж



Предметом охраны является:

-  - планировочная структура здания в капитальных стенах,
-  - декоративно-пластическое оформление фасадов,
-  - месторасположение лестницы

Условные обозначения:

-  - поздние перегородки, не подлежащие обязательному сохранению,
-  - проемы, образованные в процессе эксплуатации здания



Приложение №4  
к предмету охраны объекта культурного наследия регионального  
«Дом жилой Колодкиных», XVIII-XIX вв.  
(Костромская область, г. Кострома, ул. Советская, 3)

Архитектурное решение фасадов (\* - на схемах обозначены композиционные оси)

Юго-западный фасад северо-западного крыла



Юго-западный фасад трехэтажного объема



Юго-западный фасад юго-восточного крыла



Юго-восточный фасад





Юго-восточный фасад северо-западного крыла

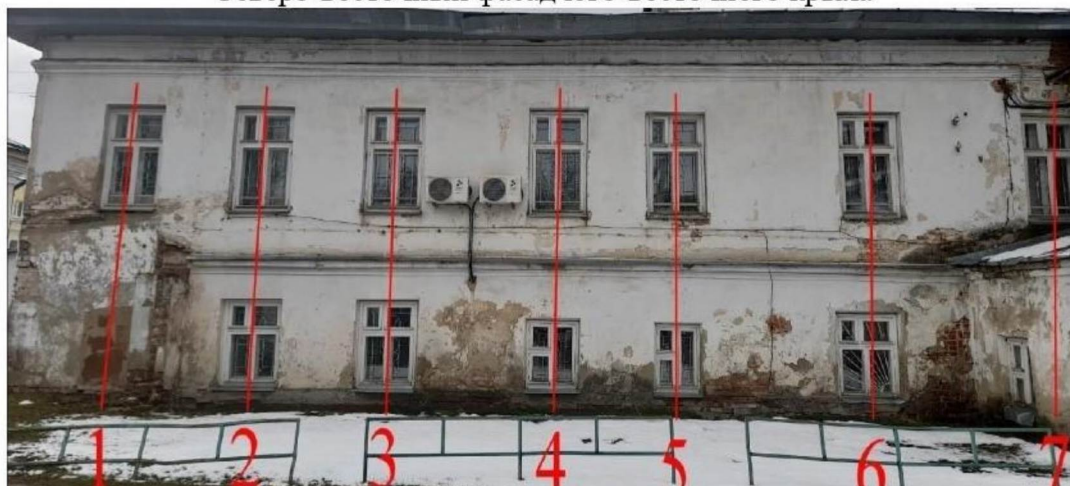


Северо-западный фасад



Северо-восточный фасад

Северо-восточный фасад юго-восточного крыла



Северо-восточный фасад центрального трехэтажного объема



Северо-восточный фасад северо-западного крыла



Торцевой северо-восточный фасад северо-западного крыла





Приложение №5  
к предмету охраны объекта культурного наследия регионального  
«Дом жилой Колодкиных», XVIII-XIX вв.  
(Костромская область, г. Кострома, ул. Советская, 3)

Декоративное оформление фасадов

1) горизонтальное членение здания:

- невысокий выступающий гладкий цоколь по юго-западному фасаду



- профилированный междуэтажный карниз между первым и вторым этажом по юго-западной фасаду; местоположение и профиль междуэтажного карниза по юго-восточному, северо-восточному и северо-западному фасадам;



Главный (юго-западный) фасад



Северо-восточный фасад

- профилированная подоконная полочка под оконными проемами второго этажа центрального ризалита в десять осей



- венчающий двухэтажные крылья профилированный карниз с гладким фризом по периметру объемов



- венчающий трехэтажную часть профилированный карниз с гладким фризом по периметру объема





2) вертикальное членение юго-западного фасада:

- ризалит небольшого выступа, выделяющий трехэтажную часть юго-западного фасада в десять осей проемов;
- ризалит небольшого выступа в шесть осей проемов (с 3-ю по 8-ю композиционные оси) юго-западного фасада





3) декоративное оформление оконных проемов второго этажа юго-западного фасада: рамочные профилированные наличники, опирающиеся на подоконную профилированную тягу в трехэтажной части и опирающиеся на подоконную полку в двухэтажных частях; профилированные сандрики над оконными проемами в плоскости трехэтажного объема



---

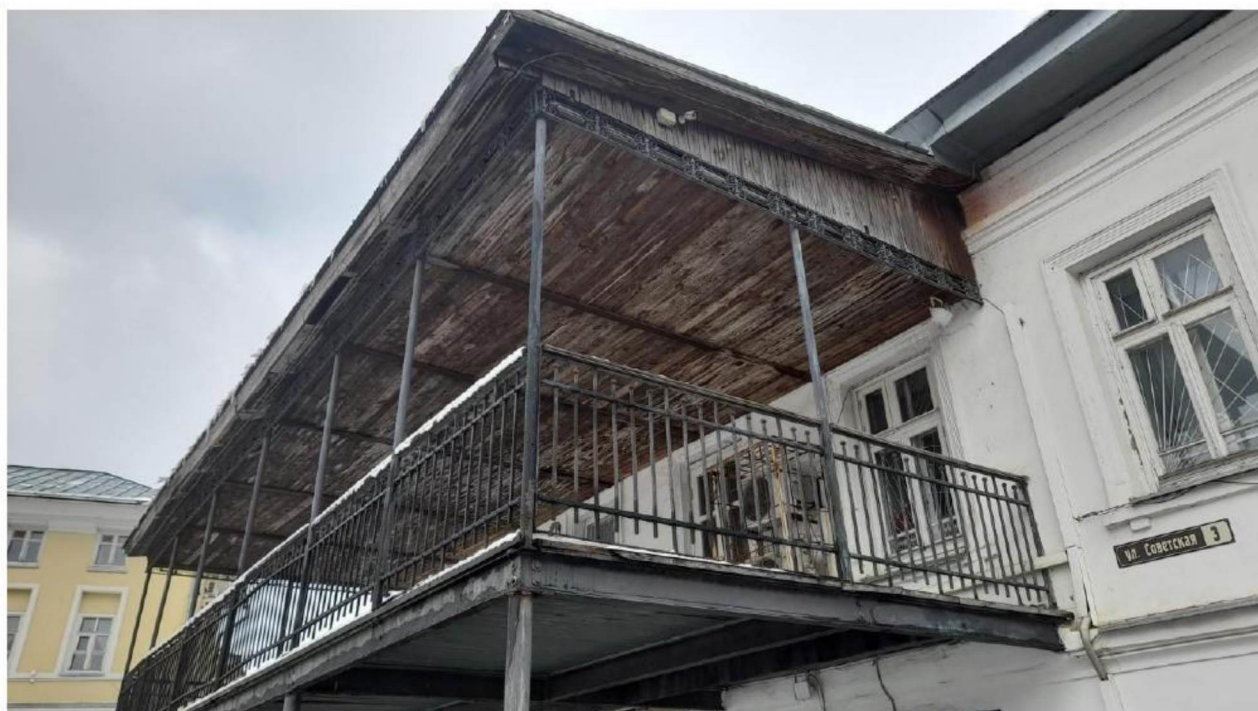
4) подоконные полки со свесами под оконными проемами третьего этажа юго-западного фасада



5) литой чугунный навес на четырех колонках: местоположение – по правому флангу трехэтажного центрального объема, размер, форма, материал исполнения, рисунок литья



6) кованый балкон, опирающийся на четыре колонки в уровне второго этажа по 1-5 осям северо-западного крыла двухэтажного объема: местоположение, размер, конфигурация, наличие кованого ограждения с колонками, поддерживающими односкатное покрытие крыши





7) кованый балкон на кронштейнах в уровне второго этажа по 5-6 осям трехэтажного объема: местоположение, размер, форма, материал исполнения, рисунок



8) декоративное оформление ниш по юго-восточному фасаду: рамочные профилированные наличники, упирающиеся в гладкие пьедесталы

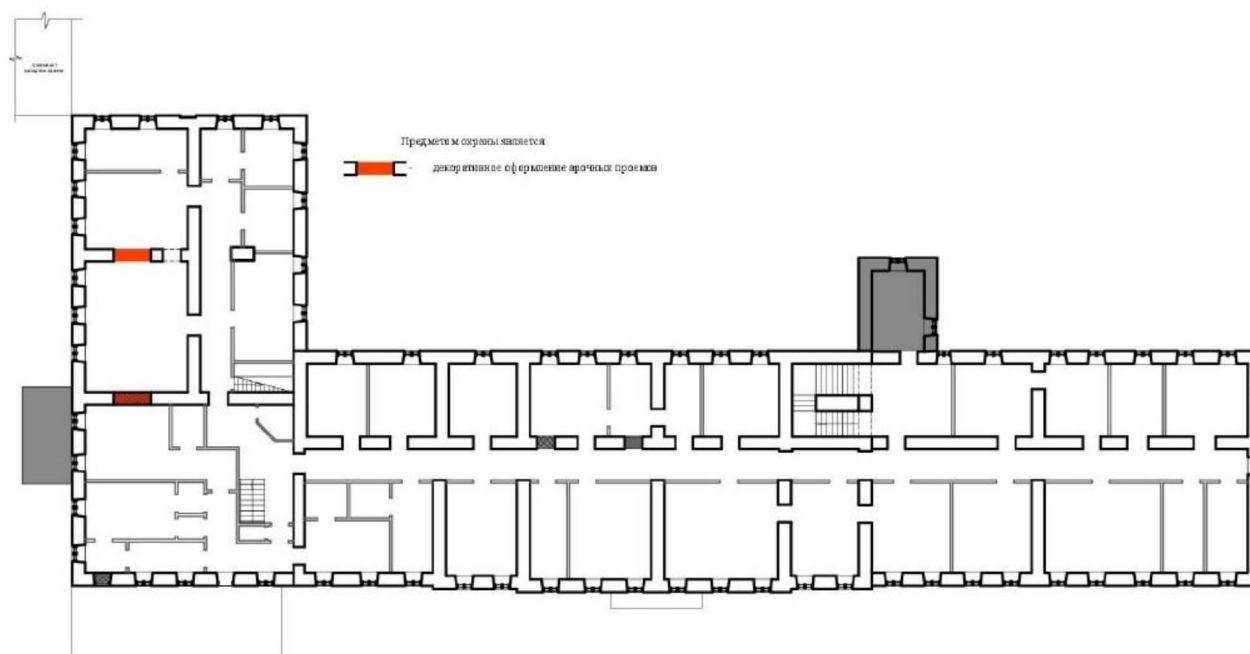


9) декоративное оформление оконных проемов второго этажа северо-западного фасада: профилированные тяги по боковым и верхним граням проемов



Приложение №6  
к предмету охраны объекта культурного наследия регионального  
«Дом жилой Колодкиных», XVIII-XIX вв.  
(Костромская область, г. Кострома, ул. Советская, 3)

Декоративное оформление интерьеров

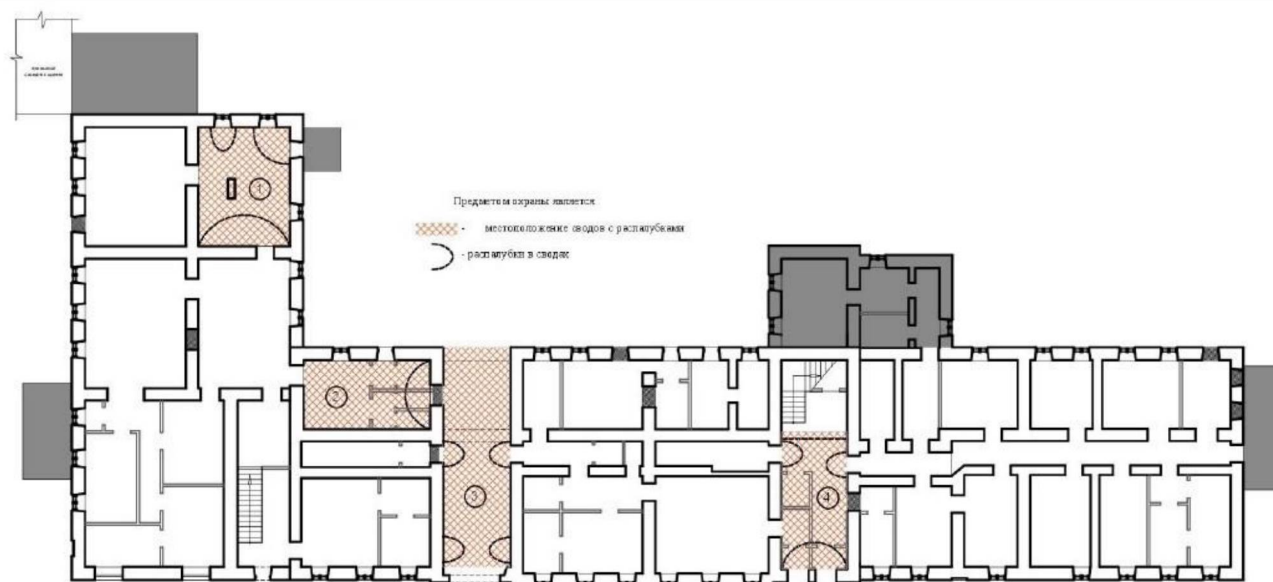


*Схема расположения арочных проемов с декоративным оформлением*



Приложение №7  
к предмету охраны объекта культурного наследия регионального  
«Дом жилой Колодкиных», XVIII-XIX вв.  
(Костромская область, г. Кострома, ул. Советская, 3)

Конструктивные особенности



*Схема расположения коробовых сводов с распалубками над проемами*





2.



3.



4.

