



ИНСПЕКЦИЯ ПО ОХРАНЕ ОБЪЕКТОВ КУЛЬТУРНОГО НАСЛЕДИЯ КОСТРОМСКОЙ ОБЛАСТИ

ПРИКАЗ

№ 3-НПА от 13.01.2025

г. Кострома

Об утверждении предмета охраны объекта культурного наследия регионального значения «Церковь Рождества Христова», 1825-1838 гг. (Костромская область, Красносельский район, с. Прискоково)

В соответствии с Федеральным законом от 25 июня 2002 года № 73-ФЗ «Об объектах культурного наследия (памятниках истории и культуры) народов Российской Федерации», положением об инспекции по охране объектов культурного наследия Костромской области, утвержденным постановлением губернатора Костромской области от 16 ноября 2015 года №206 «Об инспекции по охране объектов культурного наследия Костромской области», на основании проекта предмета охраны объекта культурного наследия регионального значения «Церковь Рождества Христова», 1825-1838 гг. (Костромская область, Красносельский район, с. Прискоково),

ПРИКАЗЫВАЮ:

1. Утвердить предмет охраны объекта культурного наследия регионального значения «Церковь Рождества Христова», 1825-1838 гг. (адрес в соответствии с актом о постановке на государственную охрану: Костромская область, Красносельский район, с. Прискоково; адрес в соответствии с Федеральной информационной адресной системой: Костромская область, муниципальный район Красносельский, сельское поселение Прискоковское, деревня Прискоково), согласно приложению.

2. Настоящий приказ вступает в силу со дня его официального опубликования.



ДОКУМЕНТ ПОДПИСАН
ЭЛЕКТРОННОЙ ПОДПИСЬЮ

Подписант: Голикова Светлана Евгеньевна
Дата и время подписания: 13.01.2025 14.26
Должность: Начальник инспекции

Начальник инспекции

С.Е. Голикова

Приложение

УТВЕРЖДЕН
приказом инспекции по охране
объектов культурного наследия
Костромской области

№ 3-НПА от 13.01.2025

ПРЕДМЕТ ОХРАНЫ

объекта культурного наследия регионального значения
«Церковь Рождества Христова», 1825-1838 гг.
(Костромская область, Красносельский район, с. Прискоково)

1. Месторасположение, роль и градостроительные характеристики (приложение №1 к настоящему предмету охраны):

- 1) здание располагается в центральной части села;
- 2) доминантное значение в планировочной структуре села.

2. Стилистические особенности объекта (приложение №2 к настоящему предмету охраны): пример культовой архитектуры в стиле классицизм.

3. Объемно-пространственная композиция здания (приложение №3 к настоящему предмету охраны):

1) продольно осевая схема построения храма с запада на восток: колокольня, трапезная, четверик, алтарь;

2) разная высотность составляющих композицию объемов: доминирующий объем трехъярусной колокольни, завершенной криволинейной кровлей с высоким шпилем на восьмигранном барабане; пониженный объем двусветной трапезной; квадратный в плане двусветный объем четверика, возвышающийся за счет надстроенного объема светового восьмерика с одноглавым завершением; прямоугольный в плане объем алтаря, близкий по высоте к объему трапезной;

4. Архитектурные характеристики (приложение №4 к настоящему предмету охраны):

1) композиция южного фасада построена на продольно-осевой схеме с запада на восток:

трехъярусная колокольня в 1 композиционную ось (в уровне первого яруса дверные проемы), завершенная крышей криволинейной формы, увенчанная глухим восьмигранным барабаном;

двусветная трапезная в пять осей оконных проемов, завершенная двускатной крышей;

двусветный четверик (три оси проемов: по второй оси - дверной проем в уровне 1-го яруса; остальные - оконные проемы), возвышающийся за счет восьмерика, прорезанного оконными проемами (в каждой грани, кроме западной), завершенного куполом, увенчанным луковичной главой с крестом на глухом барабане;

одноэтажный двусветный объем алтаря, в одну ось оконных проемов под скатной кровлей;

2) композиция северного фасада:

одноэтажный двусветный объем алтаря, в одну ось оконных проемов под скатной кровлей;

двусветный четверик (три оси проемов; по второй оси - дверной проем в уровне 1-го яруса, остальные - оконные проемы), возвышающийся за счет восьмерика, завершенного куполом, увенчанным луковичной главой с крестом на глухом барабане;

двусветная трапезная в пять осей (с 1-й по 4-ю ось - оконные проемы; 5-я ось - ниши), завершенная двускатной крышей;

трехъярусная колокольня, завершенная крышей криволинейной формы, увенчанная глухим восьмигранным барабаном;

3) композиция западного фасада:

трехъярусная колокольня столпообразного типа, с открытыми ярусами (вторым и третьим) на фоне трапезной и восьмерика храма;

4) композиция восточного фасада:

выступающий одноэтажный объем двусветного алтаря по центральной оси храма в одну ось оконных проемов по центру, под скатной кровлей на фоне двусветного четверика храма, на который поставлен восьмерик, завершенный куполом и одной луковичной главкой на глухом барабане.

5. Декоративно-пластическое оформление экстерьера (приложение №5 к настоящему предмету охраны):

1) колокольня:

высокий гладкий цоколь;

огнивающие лопатки первого яруса; карниз, состоящий из полки и полувалика с широким гладким фризом, ограниченным валиком, в верхней части плоскости лопаток; карниз кирпичного декора в завершении лопаток;

двухколонный портик тосканского ордера, завершенный треугольным фронтоном с профилированным антаблементом, гладким фризом и профилированными тягами по скатам фронтона, по западному, северному и южному фасадам первого яруса;

карниз в завершении первого яруса, дополненный двухрядными сухариками, по всем фасадам;

клинчатый замковый камень арочных проемов первого яруса;

гладкая полка в основании стилобата второго яруса;

арочный проем второго яруса украшен трехчастным клинчатым замковым камнем, помещен в прямоугольную нишу;

карниз, состоящий из полочки и полувалика, с широким гладким фризом, ограниченным валиком, проходящий в основании арок по периметру столбов второго яруса;

двухколонный ложный портик, завершенный треугольным фронтоном, по западному, северному, восточному и южному фасадам второго яруса: полуколонны тосканского ордера, поставленные по флангам проема на невысокие пьедесталы, поддерживают антаблемент, состоящий из гладкого фриза и карниза, дополненного двухрядными сухариками; аналогичный профиль по скатам фронтона; фигурные треугольные ниши в плоскости четверика яруса, устроенные в ризалитах по флангам фронтонов;

арочные проемы в основных гранях восьмерика третьего яруса украшены клинчатым замковым камнем и гладким однорядным архивольтом;

карниз, состоящий из полочки, полувалика и полочки, с широким гладким фризом (в 4 ряда кирпича), проходящий в основании арок по периметру столбов третьего яруса;

двухколонный ложный портик тосканского ордера, завершенный треугольным фронтоном, с гладким фризом, усложненным аркой, перекинутой между капителями, и завершенным трехступенчатым карнизом; профилированный карниз по граням фронтона - по диагональным граням восьмерика третьего яруса;

венчающий карниз третьего яруса, состоящий из профилированного архитрава, широкого (в 4 ряда кирпича) гладкого фриза и многоступенчатого карниза, дополненного двухступенчатыми сухариками;

гладкий аттик, увенчанный однополочным карнизом в завершении третьего яруса;

восьмигранный глухой барабан: узкие арочные ниши в основных гранях, украшенные клинчатым замковым камнем; арочная кирпичная перемычка опирается на двухрядную тягу; венчающий карниз барабана с широким гладким фризом, ограниченным однорядной полкой; волютообразные основания диагональных граней;

2) трапезная:

высокий гладкий цоколь, выступающий от плоскости фасада;

подоконная однорядная полка по фасадам трапезной;

венчающий карниз, состоящий из трех полок архитрава, широкого гладкого фриза, и ступенчатого карниза, дополненного двухрядными сухариками по фасадам трапезной;

3) четверик:

наличие крылец по северному и южному фасадам четверика;

четырёхколонный портик тосканского ордера, завершенный треугольным фронтоном северного и южного фасадов;

межэтажный карниз четверика, антаблемента портика, состоящий из трех полок архитрава, широкого гладкого фриза, и ступенчатого карниза, дополненного двухрядными сухариками;

ступенчатый карниз с сухариками по ската фронтона;
двухступенчатый массивный квадратный в плане стилобат в основании восьмерика;
подоконная полка под арочными проемами восьмерика;
клинчатый замковый камень арочных оконных проемов восьмерика, упирающийся в плоскую тягу;
венчающий карниз восьмерика с широким гладким фризом, ограниченным полкой;
глухой круглый в плане барабан;
венчающий ступенчатый карниз барабана;
луковичная главка с восьмиконечным крестом;
4) алтарь:
высокий гладкий цоколь;
подоконная однорядная полка по фасадам алтаря;
четырёхколонный портик тосканского ордера по восточному фасаду; колонны, сгруппированные попарно и поставленные на высокие пьедесталы;
венчающий карниз, состоящий из трех полок архитрава, широкого гладкого фриза, и карниза, дополненного двухрядными сухариками по фасадам алтаря.

6. Конструктивная система, материал:

- 1) конструкции и материал стен - керамический красный кирпич на известковом растворе;
- 2) материал наружной отделки - обмазка, декор фасадов - кладочный;
- 3) конструкции и материал перекрытий:
первый ярус колокольни - крестовые своды, материал - керамический красный кирпич; тип перекрытий верхних ярусов колокольни - плоские;
трапезная - плоская форма перекрытия;
восьмерик - сомкнутый свод; материал - керамический красный кирпич;
- алтарь - плоская форма перекрытий;
- 4) материал конструкций крыши, стропильной системы - дерево;
- 5) форма покрытия кровли: колокольня - криволинейная форма купола; трапезная - двускатная; храм - купол; алтарь - скатная форма крыши;
материал покрытия кровель, отливов - металл;
тип покрытия: трапезная, четверик, алтарь - рядовое покрытие с фальцевым соединением листов; криволинейное покрытие завершения колокольни, купола восьмерика - гладким листом; главка - чешуйчатое покрытие;
- 6) воздушные связи - кованый металл;
- 7) материал заполнений оконных проемов - дерево; разрезка оконных проемов по историческому образцу (мелкая расстекловка окон трапезной и четверика; веерная расстекловка окон восьмерика); материал заполнений

наружных дверных заполнений колокольни - дерево; материал заполнения проема между колокольной и трапезной - кованый металл;

8) тип перемычек наружных проемов:

дверных проемов первого яруса колокольни, проемов верхних ярусов колокольни, оконных проемов восьмерика - арочные, кирпичные; оконных проемов трапезной, четверика, алтаря, дверных проемов четверика - клинчатые кирпичные;

тип перемычек в толще внутренних стен: дверной проем между трапезной и четвериком, проемы между четвериком и алтарем - арочные, кирпичные; дверного проема между колокольной и трапезной - клинчатая кирпичная;

9) материал ограждения ярусов колокольни - кованый металл;

10) наличие решеток оконных проемов трапезной и четверика; материал исполнения - кованый металл;

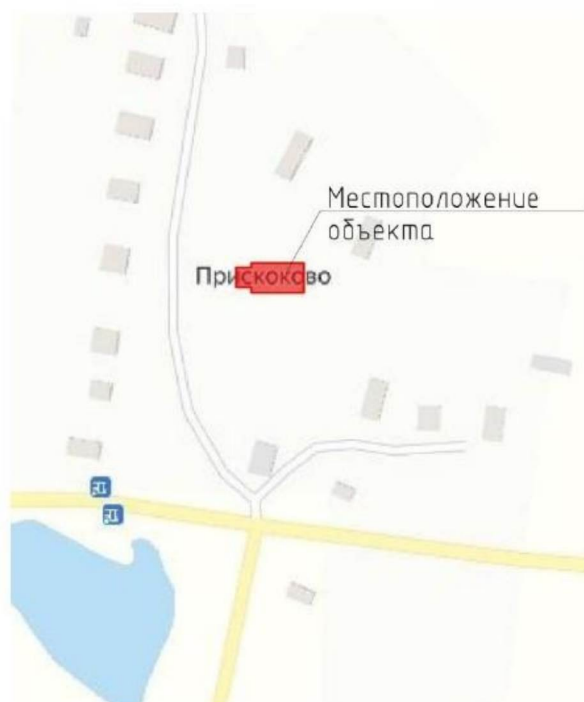
11) материал крестов - кованый металл;

12) наличие, местоположение лестницы на колокольню.

7. Предмет охраны может быть изменен на основании документов или результатов историко-культурных исследований, отсутствующих при подготовке предмета охраны объекта культурного наследия, дающих основания для изменения предмета охраны объекта культурного наследия.

Приложение №1
к предмету охраны объекта культурного наследия
регионального значения
«Церковь Рождества Христова», 1825-1838 гг.
(Костромская область, Красносельский район, с. Прискоково)

Месторасположение объекта культурного наследия на территории Ансамбля



Приложение №2
к предмету охраны объекта культурного наследия
регионального значения
«Церковь Рождества Христова», 1825-1838 гг.
(Костромская область, Красносельский район, с. Прискоково)

Стилистические особенности объекта:

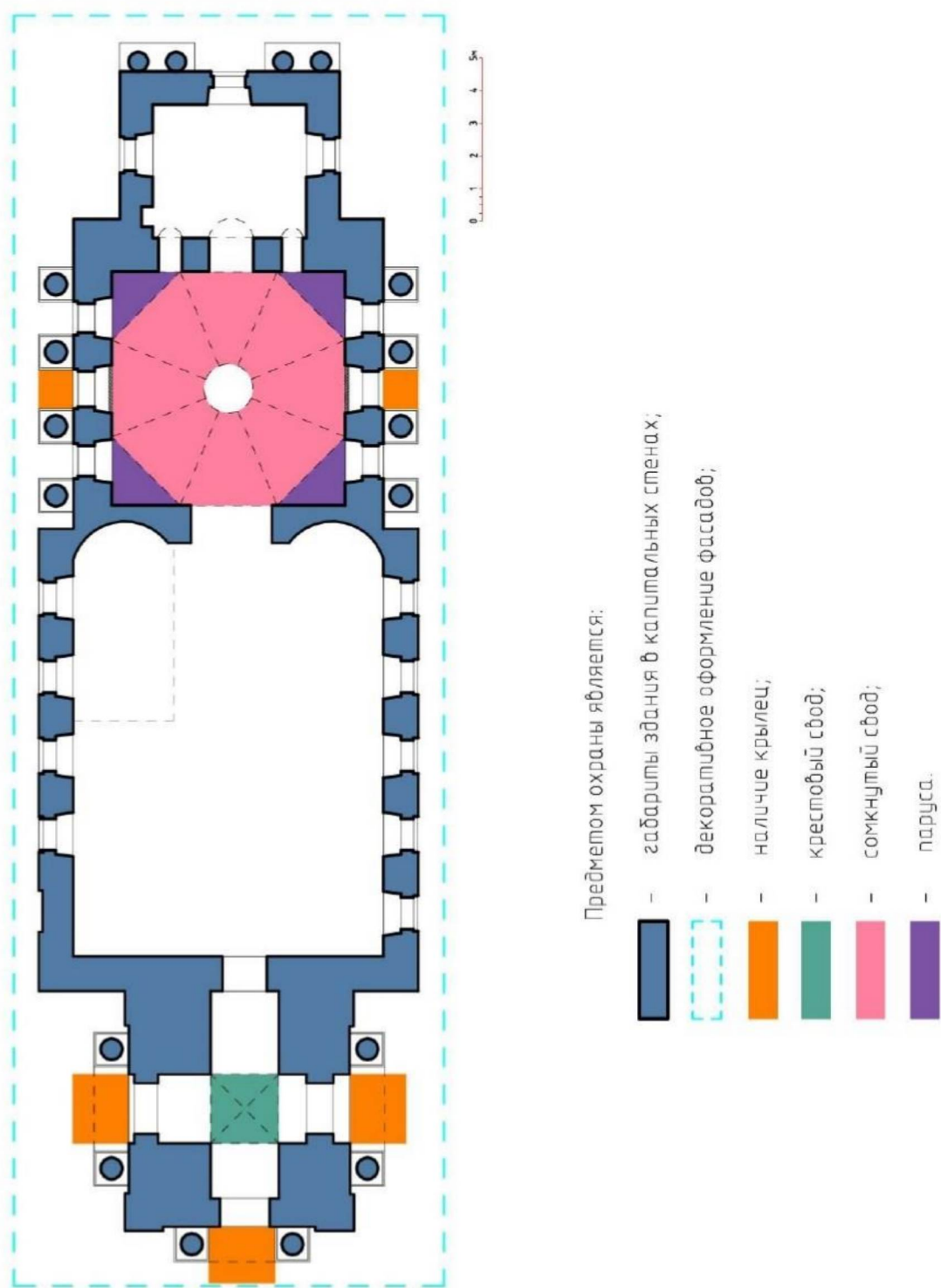
пример культовой архитектуры в стиле классицизм



Приложение №3

к предмету охраны объекта культурного наследия
регионального значения
«Церковь Рождества Христова», 1825-1838 гг.
(Костромская область, Красносельский район, с. Прискоково)

Объемно-пространственные характеристики



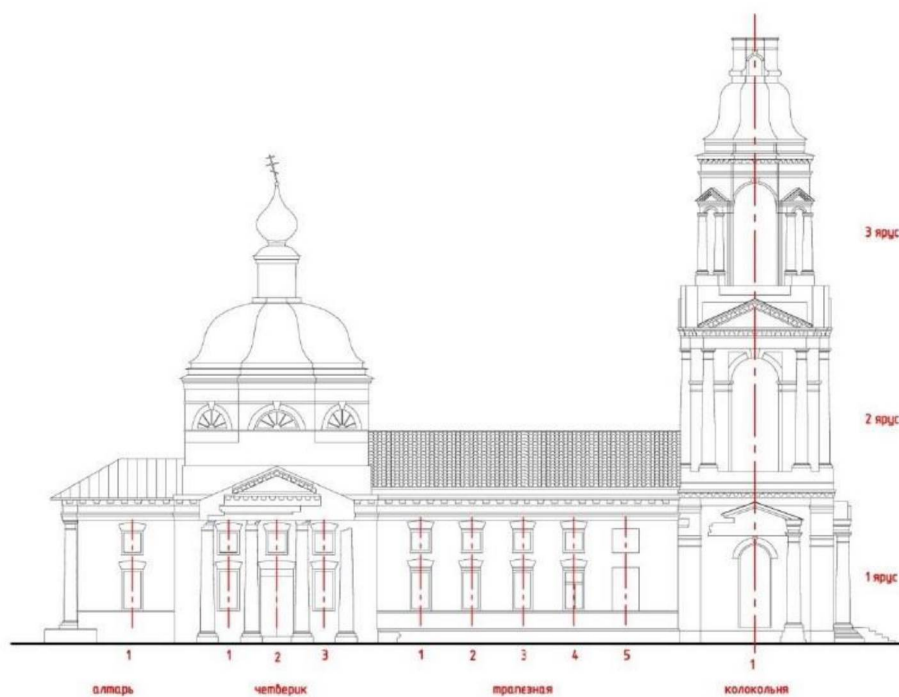
Приложение №4
к предмету охраны объекта культурного наследия
регионального значения
«Церковь Рождества Христова», 1825-1838 гг.
(Костромская область, Красносельский район, с. Прискоково)

Членение фасадов

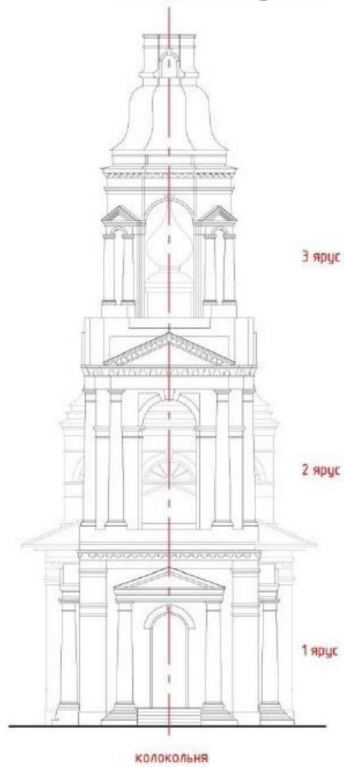
Южный фасад



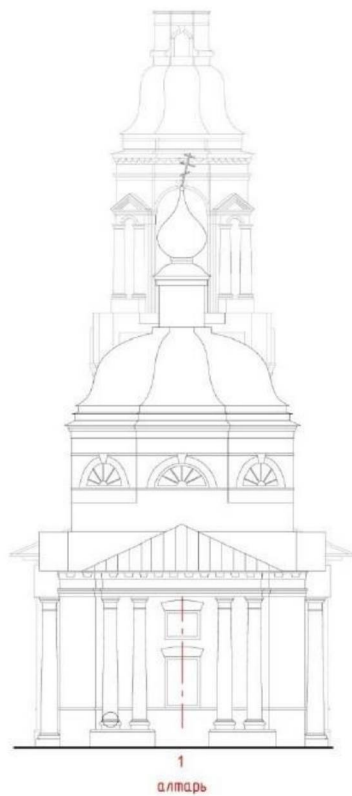
Северный фасад



Западный фасад



Восточный фасад



Приложение №5

к предмету охраны объекта культурного наследия
регионального значения
«Церковь Рождества Христова», 1825-1838 гг.
(Костромская область, Красносельский район, с. Прискоково)

Декоративно-пластическое оформление фасадов

КОЛОКОЛЬНЯ:

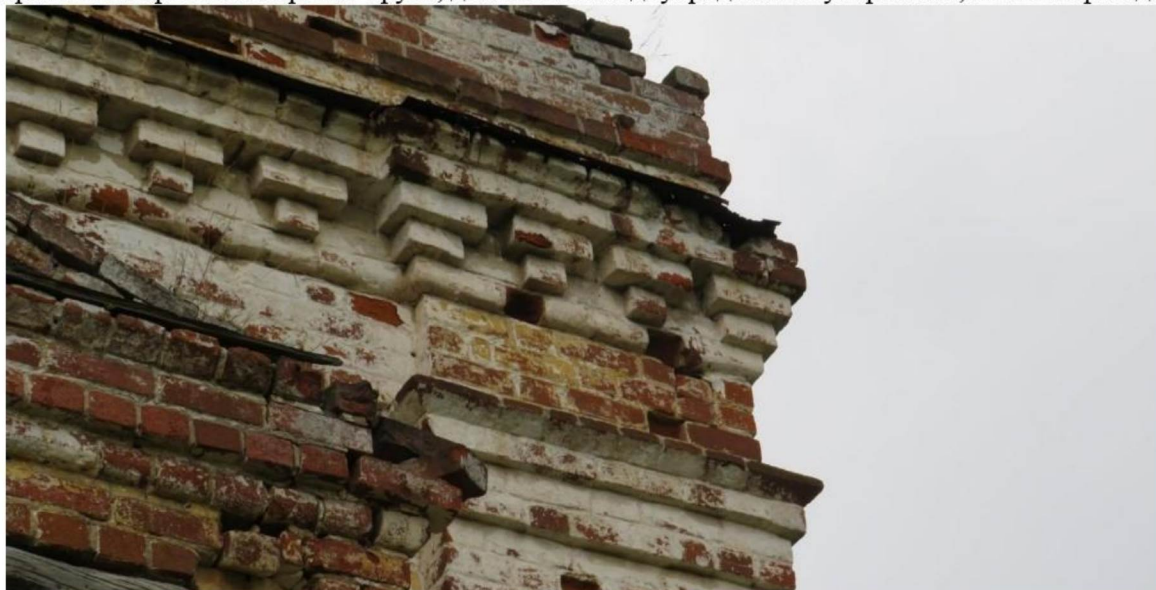
- высокий гладкий цоколь;
- огибающие лопатки первого яруса; карниз, состоящий из полки и полувалика с широким гладким фризом, ограниченном валиком, в верхней части плоскости лопаток; карниз кирпичного декора в завершении лопаток;



- двухколонный портик тосканского ордера, завершенный треугольным фронтоном с профилированным антаблементом, гладким фризом и профилированными тягами по скатам фронтона, по западному, северному и южному фасадам первого яруса;



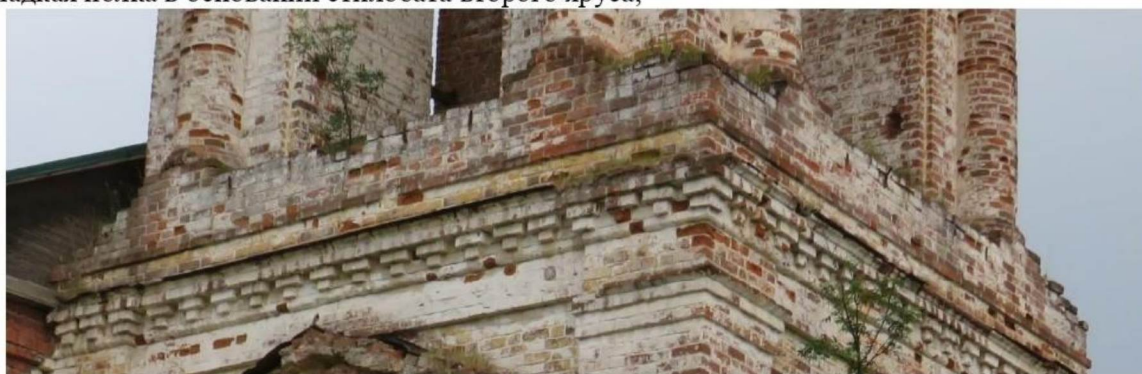
- карниз в завершении первого яруса, дополненный двухрядными сухариками, по всем фасадам;



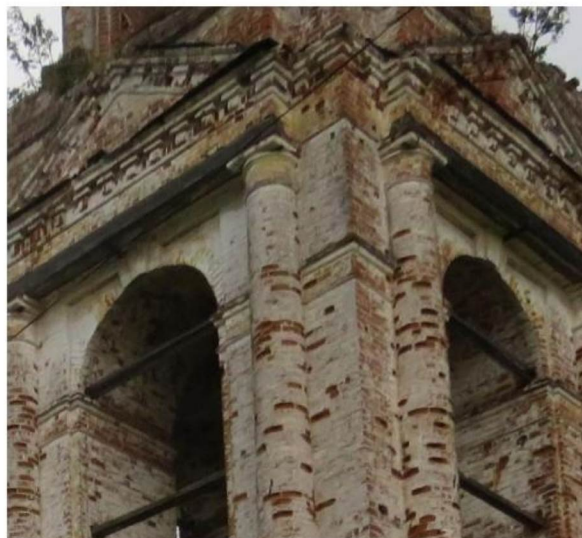
- клинчатый замковый камень арок первого яруса;



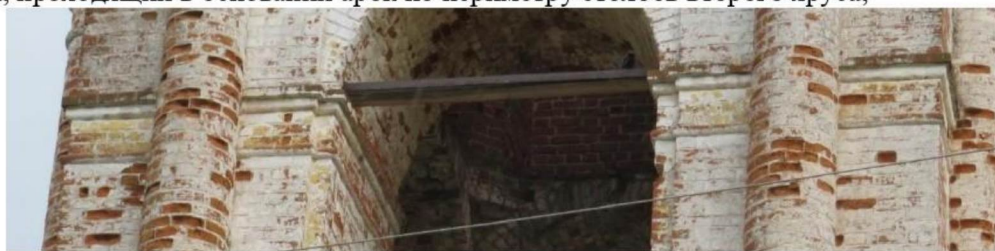
- гладкая полка в основании стилобата второго яруса;



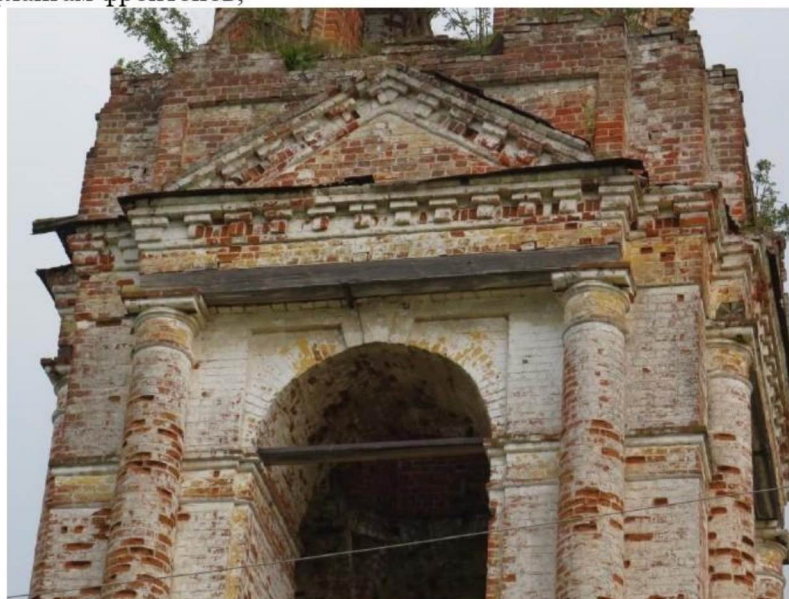
- арочный проем второго яруса украшен трехчастным клинчатым замковым камнем, помещен в прямоугольную нишу;



- карниз, состоящий из полочки и полувалика, с широким гладким фризом, ограниченным валиком, проходящий в основании арок по периметру столбов второго яруса;



- двухколонный ложный портик, завершенный треугольным фронтоном, по западному, северному, восточному и южному фасадам второго яруса: полуколонны тосканского ордера, поставленные по флангам проема на невысокие пьедесталы, поддерживают антаблемент, состоящий из гладкого фриза и карниза, дополненного двухрядными сухариками; аналогичный профиль по скатам фронтона; фигурные треугольные ниши в плоскости четверика, устроенные в ризалитах по флангам фронтонов;



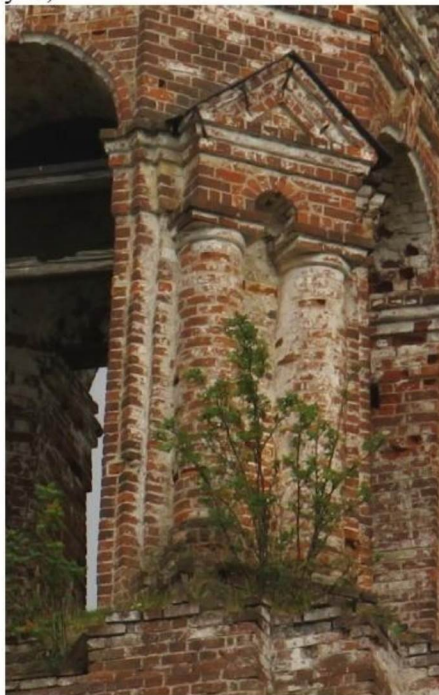
- арочные проемы в основных гранях восьмерика третьего яруса украшены клинчатым замковым камнем и гладким однорядным архивольтом;



- карниз, состоящий из полочки, полувалика и полочки, с широким гладким фризом (в 4 ряда кирпича), проходящий в основании арок по периметру столбов третьего яруса;



- двухколонный ложный портик тосканского ордера, завершенный треугольным фронтоном, с гладким фризом, усложненным аркой, перекинутой между капителями, и завершенным трехступенчатым карнизом; профилированный карниз по граням фронтона - по диагональным граням восьмерика третьего яруса;



- венчающий карниз третьего яруса, состоящий из профилированного архитрава, широкого гладкого фриза (в 4 ряда кирпича) и многоступенчатого карниза, дополненного двухступенчатыми сухариками;
- гладкий аттик, увенчанный однополочным карнизом в завершении третьего яруса;



- восьмигранный глухой барабан: узкие арочные ниши в основных гранях, украшенные клинчатым замковым камнем; арочная кирпичная перемычка опирается на двухрядную тягу; венчающий карниз барабана с широким гладким фризом, ограниченным однорядной полкой; волнитообразные основания диагональных граней;



трапезная:

- высокий гладкий цоколь, выступающий из плоскости фасада;
- подоконная однорядная полка по фасадам трапезной;



- венчающий карниз, состоящий из трех полок архитрава, широкого гладкого фриза, и ступенчатого карниза, дополненного двухрядными сухариками по фасадам трапезной;



четверик:

- четырехколонный портик тосканского ордера, завершенный треугольным фронтоном северного и южного фасадов;



- межэтажный карниз четверика, антаблемента портика, состоящий из трех полок архитрава, широкого гладкого фриза, и ступенчатого карниза, дополненного двухрядными сухариками;



- ступенчатый карниз с сухариками по ската фронтона;



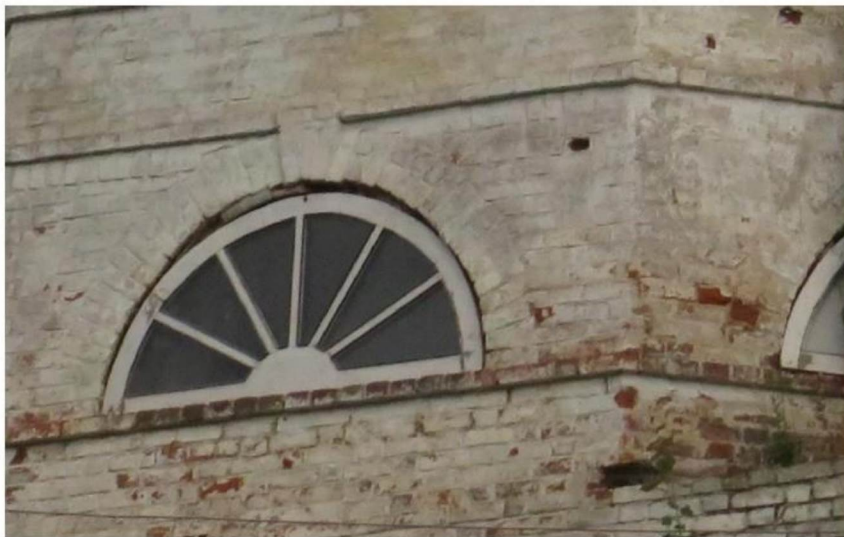
- двухступенчатый массивный квадратный в плане стилобат в основании восьмерика;



- подоконная полка под арочными проемами восьмерика;



- клинчатый замковый камень арочных оконных проемов восьмерика, упирающийся в плоскую тягу;



- венчающий карниз восьмерика с широким гладким фризом, ограниченным полкой;

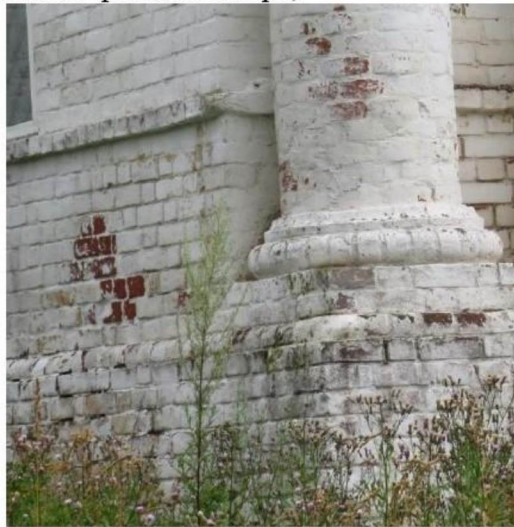


- глухой круглый в плане барабан; венчающий ступенчатый карниз барабана;
- луковичная главка с восьмиконечным крестом;



алтарь:

- высокий гладкий цоколь;
- подоконная однорядная полка по фасадам алтаря;



- четырехколонный портик тосканского ордера по восточному фасаду; колонны, сгруппированные попарно и поставленные на высокие пьедесталы;



- венчающий карниз, состоящий из трех полок архитрава, широкого гладкого фриза, и карниза, дополненного двухрядными сухариками по фасадам алтаря;

