

ИНСПЕКЦИЯ ПО ОХРАНЕ ОБЪЕКТОВ КУЛЬТУРНОГО НАСЛЕДИЯ КОСТРОМСКОЙ ОБЛАСТИ

ПРИКАЗ

№ 68-НПА от 23.09.2024

г. Кострома

**Об утверждении предмета охраны объекта культурного наследия
федерального значения «Дом усадьба «Денисово», конец XVIII в.
(Костромская область, Костромской район,
бывшая усадьба «Денисово»)**

В соответствии с Федеральным законом от 25 июня 2002 года № 73-ФЗ «Об объектах культурного наследия (памятниках истории и культуры) народов Российской Федерации», положением об инспекции по охране объектов культурного наследия Костромской области, утвержденным постановлением губернатора Костромской области от 16 ноября 2015 года №206 «Об инспекции по охране объектов культурного наследия Костромской области», на основании проекта предмета охраны объекта культурного наследия федерального значения «Дом усадьба «Денисово», конец XVIII в. (Костромская область, Костромской район, бывшая усадьба «Денисово»),

ПРИКАЗЫВАЮ:

1. Утвердить предмет охраны объекта культурного наследия федерального значения «Дом усадьба «Денисово», конец XVIII в. (адрес в соответствии с актом о постановке на государственную охрану: Костромская область, Костромской район, бывшая усадьба «Денисово»; адрес в соответствии с Федеральной информационной адресной системой: Костромская область, муниципальный район Костромской, сельское поселение Апраксинское, деревня Денисово), согласно приложению.

2. Настоящий приказ вступает в силу со дня его официального опубликования.



ДОКУМЕНТ ПОДПИСАН
ЭЛЕКТРОННОЙ ПОДПИСЬЮ

Подписант : Голикова Светлана Евгеньевна
Дата и время подписания : 23.09.2024 16:53:00

Начальник инспекции

С.Е. Голикова

Приложение

УТВЕРЖДЕН

приказом инспекции по охране
объектов культурного наследия
Костромской области

от « 23 » 09 2024 г. № 68-НПА

ПРЕДМЕТ ОХРАНЫ

объекта культурного наследия федерального значения
«Дом усадьба «Денисово», конец XVIII в.
(Костромская область, Костромской район, бывшая усадьба «Денисово»)

1. Предметом охраны является, двухэтажное с подвалом здание, сложной конфигурации в плане, под вальмовой крышей.

2. Связь с ландшафтом и архитектурно-художественным ансамблем окружающих построек (приложение №1 к настоящему предмету охраны):

1) объект находится на территории деревни Денисово, в 12 км от г. Костромы по трассе Кострома - Сушево;

2) участок имеет понижение рельефа в юго-западном направлении;

3) здание расположено северным фасадом вдоль внутрипоселковой дороги.

3. Стилистические особенности объекта (приложение №1 к настоящему предмету охраны): усадебный дом в стиле позднего классицизма.

4. Объемно-пространственная и планировочная композиция (приложение №1 к настоящему предмету охраны):

1) объект представляет собой двухэтажный объем здания с 2-мя ризалитами на северном фасаде и портиком на южном фасаде;

2) основной объем под общей вальмовой кровлей сложной конфигурации;

3) общий габарит здания в капитальных стенах на уровне 1-го этажа по северному фасаду - 24,8 м, по восточному фасаду - 21,4 м, по южному фасаду - 24,6 м, по западному фасаду - 21,4 м;

4) высотная отметка здания в уровне 2-х этажей от верхнего уровня цоколя до кровли венчающего карниза по северо-восточному углу здания - 10,03 м, по северо-западному углу - 10,06 м, по юго-западному углу - 10,00 м, по юго-восточному углу - 10,08 м, юго-западный угол портика 10,07 м, юго-восточный угол портика 10,14 м.

5. Композиционное решение фасадов (приложение №1 к настоящему предмету охраны):

5.1. Северный фасад:

1) композиция фасада трехчастная в 11 осей проемов и ниш в уровне 1-го и 2-го этажей;

2) ризалиты с 1-й по 3-ю и с 9-й по 11-ю оси проемов;

3) дверной проем по 6-й оси в уровне 1-го этажа, остальные проемы по фасаду - оконные;

4) проемы ризалитов сгруппированы по 3 с 1-й по 3-ю и с 9-й по 11-ю оси, в уровне 2-го этажа объединены общим сандриком;

5) проемы ризалита с 1-й по 3-ю оси в уровне антресольного этажа объединены неглубокой нишей;

6) в уровне 1-го и 2-го этажа проемы с 5-й по 7-ю оси сгруппированы по 3 и объединены четырехпилястровым портиком с фронтоном.

5.2. Западный фасад:

1) композиция фасада в 7 осей проемов.

5.3. Южный фасад:

1) композиция фасада симметричная, трехчастная в 9 осей проемов;

2) проемы с 4-й по 6-ю оси объединены выступающим портиком в уровне 1-го и 2-го этажей;

3) дверные проемы по 5-й оси в уровне 1-го и 2-го этажей, остальные проемы по фасаду - оконные;

4) в уровне цоколя проем по 2-й оси.

5.4. Западный и восточный фасад портика:

1) композиция фасада в 1 ось проемов.

5.5. Восточный фасад:

1) композиция фасада в 7 осей оконных проемов;

2) в уровне цоколя проемы по 2-й, 4-й, 6-й осям.

6. Архитектурно-художественное оформление фасадов, включая форму, размер, расстекловку и оформление оконных и дверных проемов (приложение №1 к настоящему предмету охраны):

1) высокий гладкий цоколь;

2) междуэтажный карниз в виде упрощенного антаблемента из многообломного нижнего ряда, широкого гладкого фриза и узкой крепованной подоконной тяги с полницей (приложение №2 к настоящему предмету охраны - рисунки 5, 6);

3) венчающий профилированный карниз с большим выносом декорирован лепными розетками и модульонами (приложение №2 к настоящему предмету охраны - рисунок 7);

4) прямоугольные оконные проемы 1-го этажа декорированы клинчатым замком (за исключением окон северного фасада по осям - 2, 5, 7, 10 и южного фасада по осям - 4, 6);

5) прямоугольные оконные проемы (ниши) 2-го этажа обрамлены профилированными наличниками (все кроме проемов северного фасада - оси 5-7) и дополнены сандриками-полочками с лепными кронштейнами

(все кроме проемов северного фасада - оси 4-8 и южного фасада - оси 4-6) (приложение №2 к настоящему предмету охраны - рисунок 4);

6) квадратный руст в уровне 1-го этажа по фасадам основного объема (приложение №2 к настоящему предмету охраны - рисунок 5);

7) центральные оконные проемы 1-го и 2-го этажей северного фасада оформлены четырехпилястровым портиком-эдикулой с треугольным фронтоном в уровне 2-го этажа;

8) прямоугольное очертание проемов в уровне цоколя;

9) окна ризалитов в уровне 1-го этажа находятся в общей неглубокой нише и разделены лопатками;

10) под окнами 1-го этажа ризалитов прямоугольные ниши и профилированные подоконные полочки;

11) окна ризалитов в уровне 2-го этажа объединены общим профилированным сандриком-полочкой с парами кронштейнов над каждым проемом, наличники этих проемов со свесами (по осям 1-3 и 9-11 северного фасада);

12) на северном фасаде левого ризалита вытянутые по горизонтали прямоугольные окна антресольного этажа в общей неглубокой нише;

13) в уровне нижнего яруса портика две дорические колонны между массивными угловыми пилонами;

14) в уровне верхнего яруса портика аркада - высокие полуциркульные арки опираются на одиночные и сдвоенные (на углах) колонны;

импосты арок украшены фризами с лепными овами, а внутренние поверхности арок - сочными цветочными розетками (приложение №2 к настоящему предмету охраны - рисунок 1);

15) в портике пристенные колонны с капителями, вторящие внешним колоннам портика (приложение №2 к настоящему предмету охраны - рисунок 8);

16) декоративные композиции на отрезках антаблемента портика, включающие вазоны, цветочные гирлянды и листья аканта (приложение №2 к настоящему предмету охраны - рисунок 2, 3);

17) многообломный междуэтажный карниз портика (продолжающий междуэтажный карниз здания) (приложение №2 к настоящему предмету охраны - рисунок 5);

18) венчающий карниз портика (продолжающий венчающий карниз здания) (приложение №2 к настоящему предмету охраны - рисунок 7);

19) арочное очертание ниш в уровне цоколя портика;

20) карниз фронтона портика крепован, тимпан гладкий;

21) ажурное металлическое ограждение в уровне верхнего яруса портика (наличие).

7. Внутренняя планировка и оформление интерьеров (приложение №1 к настоящему предмету охраны):

1) зальный тип внутренней планировки в капитальных стенах;

2) местоположение междуэтажных лестниц;

3) тянутые потолочные карнизы в помещениях 1-го и 2-го этажей (местоположение, профиль элементов - приложение №2 к настоящему предмету охраны, фото 1-8);

4) элемент - печи в помещениях 1-го и 2-го этажей (местоположение, облик, наличие облицовки, приложение №2 к настоящему предмету охраны, фото 14-16: тип 1 - местоположение, фигурный в плане, облицован керамической плиткой; тип 2 - местоположение, прямоугольный в плане, оштукатурен; тип 3 - местоположение, прямоугольный в плане, облицован керамической плиткой);

5) элемент - двери (местоположение, заполнение дверного проема, приложение №2 к настоящему предмету охраны, фото 9-13).

8. Конструктивная система и материалы строительства (приложение №1 к настоящему предмету охраны):

1) тип фундамента - ленточный;

2) капитальные стены - кладка из глиняного кирпича на известково-песчаном растворе с оштукатуриванием и окрашиванием стен по фасадам;

3) перемычки наружных проемов клинчатые, перемычки ниш в подвале лучковые;

4) форма междуэтажных перекрытий - над подвалом коробовые своды кладкой из керамического кирпича, над 1 и 2 этажами - плоские деревянные по балкам;

5) конфигурация крыши - усложненная вальма, наличие слуховых окон; покрытие крыши - кровельная сталь (листовая) с фальцевым соединением, в соответствии с историческими образцами;

материал отливов - кровельная сталь (листовая);

6) заполнение оконных проемов - индивидуальное столярное, расстекловка в соответствии с историческими образцами;

наружные двери со стороны южного фасада - деревянные филенчатые двустворчатые остекленные с остекленной фрамугой, в соответствии с историческими образцами;



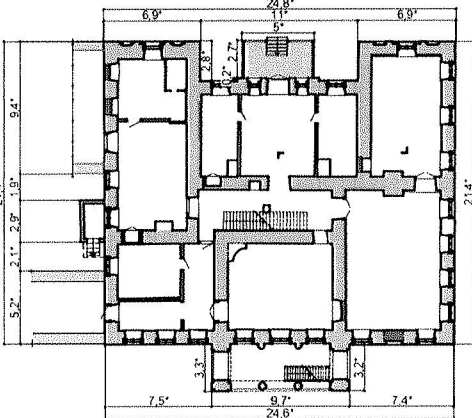
наружные двери со стороны северного и западного фасадов - с декоративным оформлением деревянными филенками, в соответствии с историческими образцами;

внутренние двери с декоративным оформлением деревянными филенками в соответствии с историческими образцами (местоположение согласно приложению №1, декоративное оформление согласно приложению №2 настоящего предмета охраны).

9. Предмет охраны может быть изменен на основании документов или результатов историко-культурных и натурных исследований, отсутствующих при подготовке проекта предмета охраны объекта культурного наследия, дающих основания для его изменения.

Приложение №1

к предмету охраны объекта культурного наследия
федерального значения «Дом усадьба
«Денисово», конец XVIII в.
(Костромская область, Костромской район,
бывшая усадьба «Денисово»)

1. Предметом охраны является, двухэтажное с подвалом здание, сложной конфигурации в плане, под вальмовой крышей.	
2. Связь с ландшафтом и архитектурно-художественным ансамблем окружающих построек:	<p>1) объект находится на территории деревни Денисово в 12 км от г. Костромы по трассе Кострома - Сузехово;</p> <p>2) участок имеет понижение рельефа в юго-западном направлении;</p> <p>3) здание расположено северным фасадом вдоль внутрипоселковой дороги;</p> <div style="text-align: center;">  <p>Объект культурного наследия федерального значения «Дом усадьба «Денисово»», конец XVIII в</p> </div>
3. Стилистические особенности объекта:	<p>усадьбинный дом в стиле позднего классицизма.</p> <div style="display: flex; align-items: center;">  <div style="margin-left: 20px;"> <p><u>Условные обозначения:</u></p> <p>——— - основной объем здания включенный в предмет охраны</p> <p>——— - конструкции, не подлежащие включению в предмет охраны</p> </div> </div>
4. Объемно-пространственная и планировочная композиция:	<p>1) объект представляет собой двухэтажный объем здания с 2-мя ризалитами на северном фасаде и портиком на южном фасаде;</p> <p>2) основной объем под общей вальмовой кровлей сложной конфигурации;</p> <p>3) общий габарит здания в капитальных стенах на уровне 1-го этажа по северному фасаду - 24,8 м, по восточному фасаду - 21,4 м, по южному фасаду - 24,6 м, по западному фасаду - 21,4 м;</p> <div style="text-align: center;"> <p>План 1-го этажа</p>  </div> <div style="margin-top: 20px;"> <p><u>Условные обозначения:</u></p> <p>— линия сечения по границе примыкания современной пристройки</p> <p>■ - капитальные стены</p> <p>▨ - конструкции, не подлежащие включению</p> <p>▤ - поздняя закладка проемов</p> <p>* допустимая погрешность в габаритных размерах 0,1 м</p> </div>

4. Объемно-пространственная и планировочная композиция:

4) высотная отметка здания в уровне 2-х этажей от верхнего уровня цоколя до кровли венчающего карниза по северо-восточному углу здания - 10,03 м, по северо-западному углу - 10,06 м, по юго-западному углу - 10,00 м, по юго-восточному углу - 10,08 м, юго-западный угол портика 10,07 м, юго-восточный угол портика 10,14 м.



Условные обозначения:

— - уровень цоколя

* допускаемая погрешность в габаритных размерах 0,1м

5. Композиционное решение фасадов:

5.1 Северный фасад:

- 1) композиция фасада трехчастная в 11 осях проемов и ниш в уровне 1-го и 2-го этажей;
- 2) ризалиты с 1-й по 3-ю и с 9-й по 11-ю оси проемов;
- 3) дверной проем по 6-й оси в уровне 1-го этажа, остальные проемы по фасаду оконные;
- 4) проемы ризалитов сгруппированы по 3 с 1-й по 3-ю и с 9-й по 11-ю оси, в уровне 2-го этажа объединены общим сандриком.
- 5) проемы ризалита с 1-й по 3-ю оси в уровне антресольного этажа объединены неглубокой нишей;
- 6) в уровне 1-го и 2-го этажа проемы с 5-й по 7-ю оси сгруппированы по 3 и объединены четырехпиластровым портиком с фронтоном.

Северный фасад



Условные обозначения:

1 - ось проемов

5.2. Западный фасад:

- 1) композиция фасада в 7 осях проемов;

Западный фасад

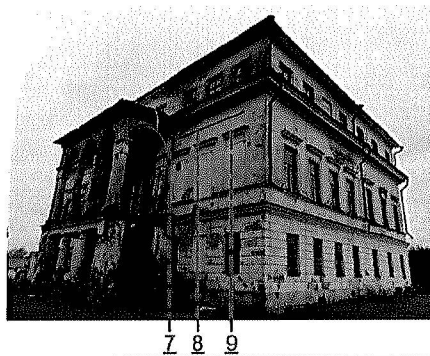
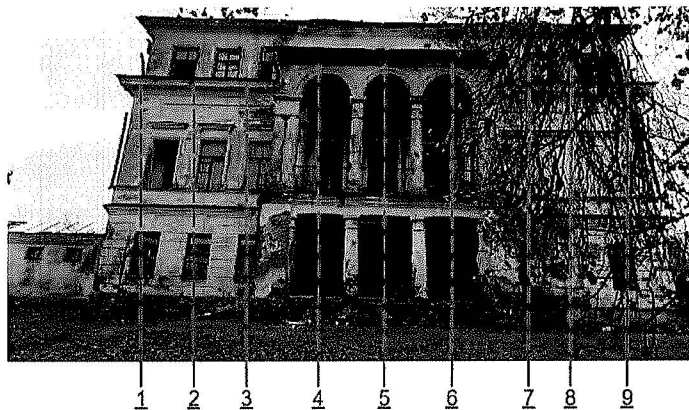


5. Композиционное решение фасадов:

5.3 Южный фасад:

- 1) композиция фасада симметричная, трехчастная в 9 осей проемов;
- 2) проемы с 4-й по 6-ю оси объединены выступающим портиком в уровне 1-го и 2-го этажей;
- 3) дверные проемы по 5-й оси в уровне 1-го и 2-го этажей, остальные проемы по фасаду оконные;
- 4) в уровне цоколя проем по 2-й оси;

Южный фасад



Условные обозначения:

1 - ось проемов

5.4 Западный и восточный фасад портика:

- 1) композиция фасада в 1 ось проемов;

Западный фасад портика



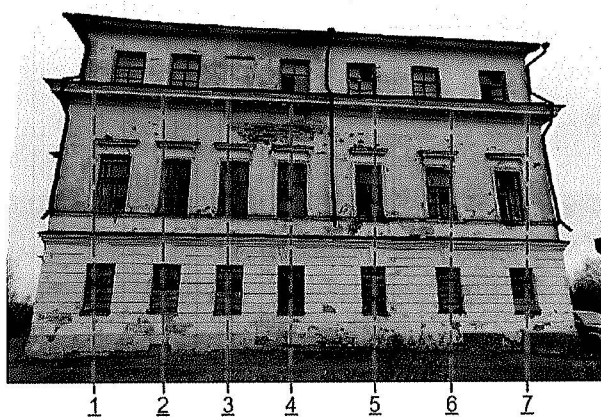
Восточный фасад портика



5.5 Восточный фасад:

- 1) композиция фасада в 7 осей оконных проемов;
- 2) в уровне цоколя проемы по 2-й, 4-й, 6-й осям;

Восточный фасад



6. Архитектурно-художественное оформление фасадов, включая форму, размер, расстекловку и оформление оконных и дверных проемов:

- 1) высокий гладкий цоколь;
- 2) междуэтажный карниз в виде упрощенного антаблемента из многообломного нижнего ряда, широкого гладкого фриза и узкой крепованной подоконной тяги с полицей (приложение №2 к настоящему предмету охраны - рисунки 5,6);
- 3) венчающий профилированный карниз с большим выносом декорирован лепными розетками и модульонами (приложение №2 к настоящему предмету охраны - рисунок 7);
- 4) прямоугольные оконные проемы 1-го этажа декорированы клинчатым замком (за исключением окон северного фасада по осям - 2, 5, 7, 10 и южного фасада по осям - 4, 6);
- 5) прямоугольные оконные проемы (ниши) 2-го этажа обрамлены профилированными наличниками (все кроме проемов северного фасада - оси 5-7) и дополнены сандриками-полочками с лепными кронштейнами (все кроме проемов северного фасада - оси 4-8 и южного фасада - оси 4-6), (приложения №2 к настоящему предмету охраны - рисунок 4);
- 6) квадратный руст в уровне 1-го этажа по фасадам основного объема (приложения №2 к настоящему предмету охраны - рисунок 5);
- 7) центральные оконные проемы 1-го и 2-го этажей северного фасада оформлены четырехпилястровым портиком-эдикулой с треугольным фронтоном в уровне 2-го этажа;
- 8) прямоугольное очертание проемов в уровне цоколя;

Северный фасад



1 6 4 2 10

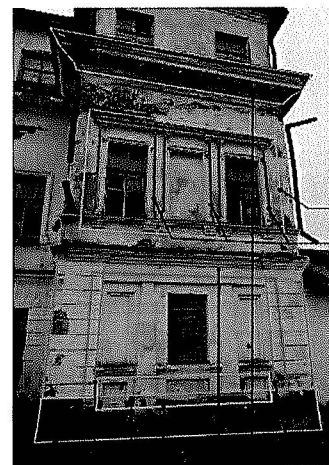
7 3 4 6 2 1 10

Северный фасад. Фрагмент



6 1 10 2 3 9 6

Северный фасад. Фрагмент



1 6 9 10 2 3 6

Восточный фасад

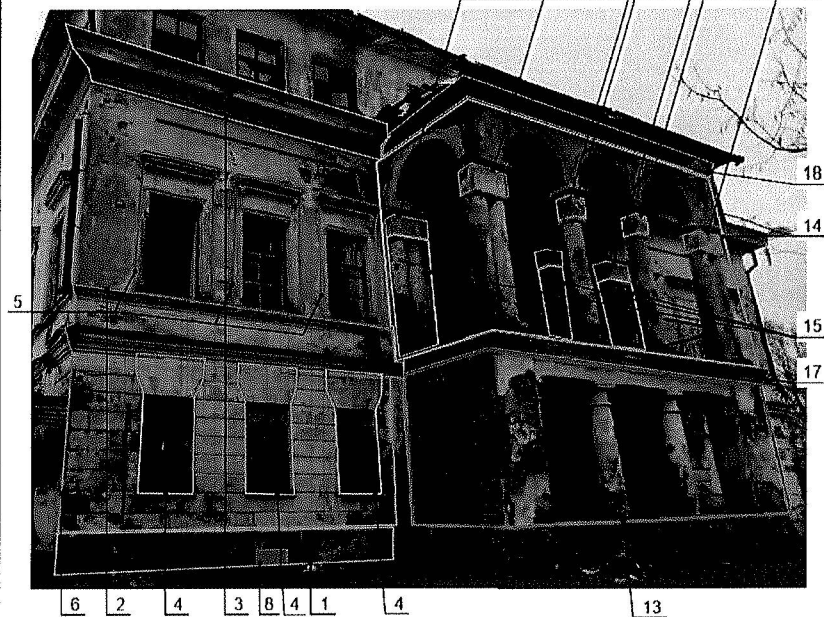


2 4 1 8 4 3 4 8 4 4 4 8 4 6

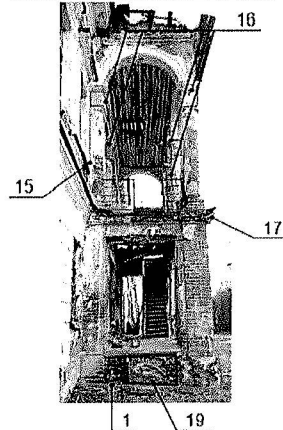
6. Архитектурно-художественное оформление фасадов, включая форму, размер, расстекловку и оформление оконных и дверных проемов:

9) окна ризалитов в уровне первого этажа находятся в общей неглубокой нише и разделены лопатками;
 10) под окнами первого этажа ризалитов прямоугольные ниши и профилированные подоконные полочки;
 11) окна ризалитов в уровне 2-го этажа объединены общим профилированным сандриком-полочкой с парами кронштейнов над каждым проемом, наличники этих проемов со свесами (по осям 1-3 и 9-11 северного фасада);
 12) на северном фасаде левого ризалита вытянутые по горизонтали прямоугольные окна антресольного этажа в общей неглубокой нише;
 13) в уровне нижнего яруса портика две дорические колонны между массивными угловыми пилонами;
 14) в уровне верхнего яруса портика аркада - высокие полуциркульные арки опираются на одиночные и сдвоенные (на углах) колонны.
 Импосты арок украшены фризами с лепными овами, а внутренние поверхности арок - сочными цветочными розетками (приложения №2 к настоящему предмету охраны - рисунок 1);
 15) в портике пристенные колонны с капителями, вторящие внешним колоннам портика (приложения №2 к настоящему предмету охраны - рисунок 8);
 16) декоративные композиции на отрезках антаблемента портика, включающие вазоны, цветочные гирлянды и листья аканта (приложения №2 к настоящему предмету охраны - рисунок 2, 3);

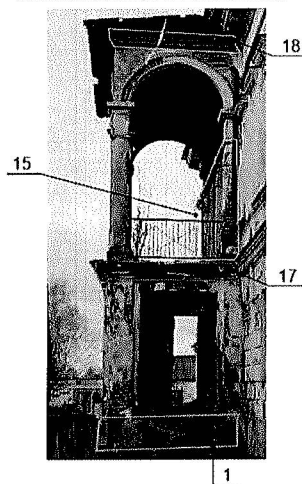
Южный фасад



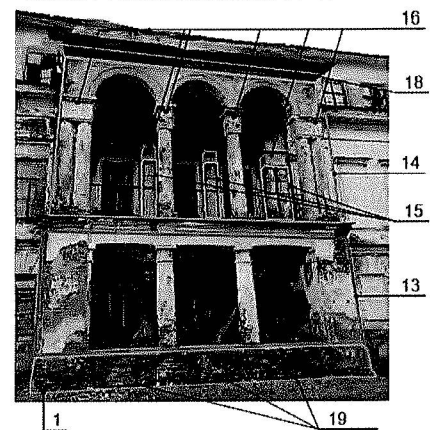
Западный фасад портика



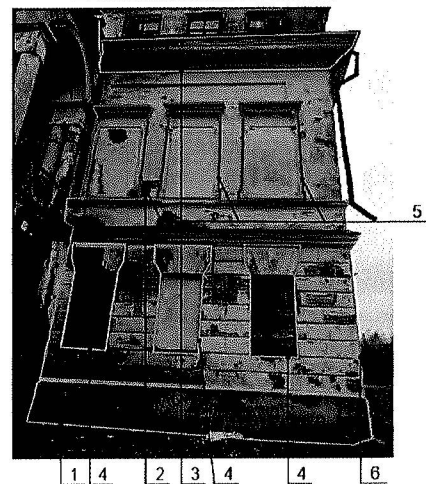
Восточный фасад портика



Южный фасад. Фрагмент. Портик



Южный фасад. Фрагмент



6. Архитектурно-художественное оформление фасадов, включая форму, размер, расстекловку и оформление оконных и дверных проемов:

17) многообломный междуэтажный карниз портика (продолжающий междуэтажный карниз здания) (приложения №2 к настоящему предмету охраны - рисунок 5);
18) венчающий карниз портика (продолжающий венчающий карниз здания) (приложения №2 к настоящему предмету охраны - рисунок 7);
19) арочное очертание ниш в уровне цоколя портика;
20) карниз фронтона портика крепован, тимпан гладкий;
21) ажурное металлическое ограждение в уровне верхнего яруса портика (наличие).

Западный фасад



7. Внутренняя планировка, оформление интерьера:

1) зальный тип внутренней планировки в капитальных стенах;
2) местоположение междуэтажных лестниц;
3) тянутые потолочные карнизы в помещениях 1-го и 2-го этажей (местоположение и профиль элементов - приложение 2 к настоящему предмету охраны, см. фото 1-8).

4) элемент - печи в помещениях 1-го и 2-го этажей (местоположение, облик, наличие облицовки - приложение 2 к настоящему предмету охраны, см. фото 14-16).

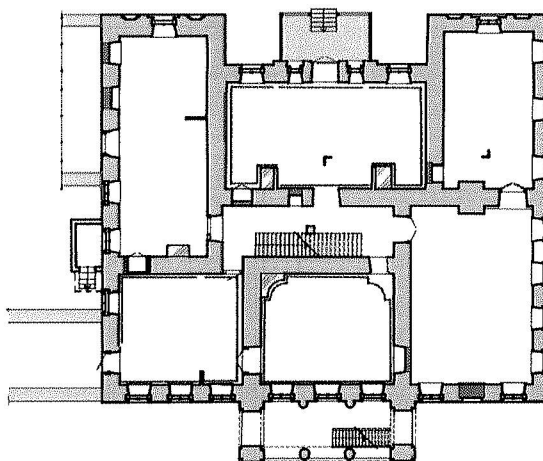
Тип 1-местоположение, фигурный в плане, облицован керамической плиткой.

Тип 2-местоположение, прямоугольный в плане, оштукатурен.

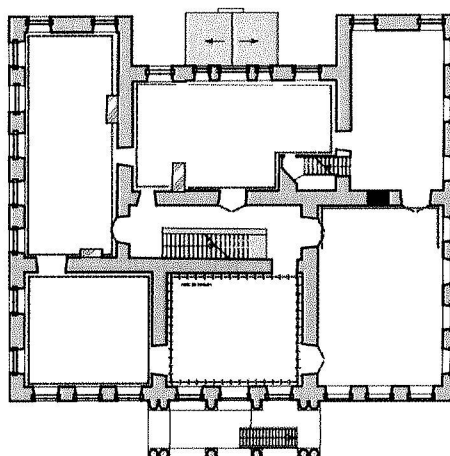
Тип 3-местоположение, прямоугольный в плане, облицован керамической плиткой);

5) элемент - двери (местоположение, заполнение дверного проема) - приложение 2 к настоящему предмету охраны, см. фото 9-13).

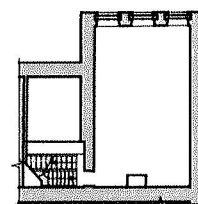
План 1-го этажа



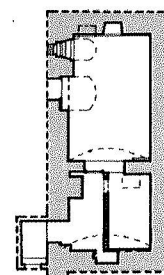
План 2-го этажа



План антресольного этажа



План подвала



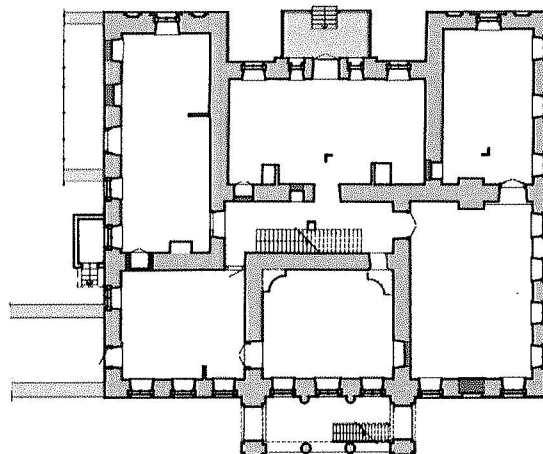
Условные обозначения:

- — — — — линия сечения по современной пристройки
- — — — — — капитальные стены
- ▨ — — — — — конструкции, не подлежащие включению в предмет охраны
- - - - - тянутый потолочный карниз
- - - - - тянутый настенный карниз
- - - - - дверные проемы включенные в предмет охраны
- ▤ — — — — — поздняя закладка проемов
- ▥ — — — — — печь
- — — — — коробовый свод

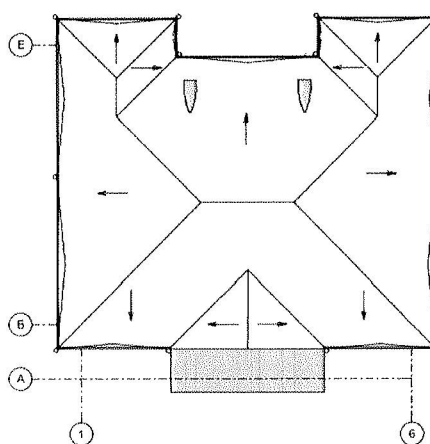
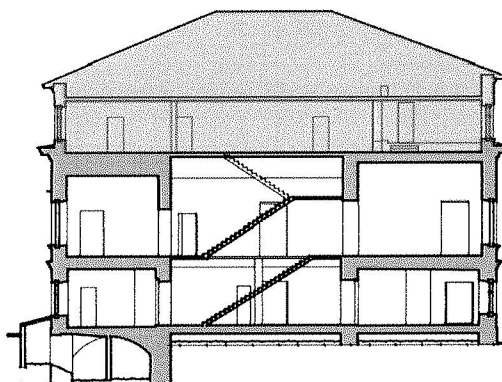
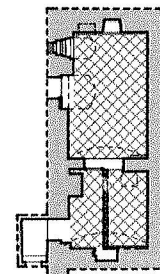
8. Конструктивная система и материалы строительства:

- 1) тип фундамента - ленточный;
- 2) капитальные стены - кладка из глиняного кирпича на известково-песчаном растворе с оштукатуриванием и окрашиванием стен по фасадам;
- 3) перемычки наружных проемов клинчатые, перемычки ниш в подвале лучковые;
- 4) междуэтажные перекрытия - над подвалом коробовые своды кладкой из керамического кирпича, над 1-м и 2-м этажами - плоские деревянные по балкам;
- 5) конфигурация крыши - усложненная вальма, наличие слуховых окон; покрытие крыши - кровельная сталь (листовая) с фальцевым соединением, в соответствии с историческими образцами;
- материал отливов - кровельная сталь (листовая);
- 6) Заполнение оконных проемов - индивидуальное столярное, расстекловка в соответствии с историческими образцами;
- наружные двери со стороны южного фасада - деревянные филленчатые двустворчатые остекленные с остекленной фрамугой, в соответствии с историческими образцами;
- наружные двери со стороны северного и западного фасадов - с декоративным оформлением деревянными филенками, в соответствии с историческими образцами;
- внутренние двери с декоративным оформлением деревянными филенками в соответствии с историческими образцами (местоположение согласно приложению №1, декоративное оформление согласно приложению №2 настоящего предмета охраны).

План 1-го этажа



План подвала



Условные обозначения:

- линия сечения по современной пристройке
- — капитальные стены
- ▨ — утраченная конструкция фронтона
- ▩ — конструкции, не подлежащие включению в предмет охраны
- ▤ — поздняя закладка проемов
- ▥ — коробовые своды

9. Предмет охраны может быть изменен на основании документов или результатов историко-культурных исследований, отсутствующих при подготовке проекта предмета охраны объекта культурного наследия, дающих основания для изменения предмета охраны объекта культурного наследия

Приложение №2
к предмету охраны объекта культурного наследия
федерального значения «Дом усадьба
«Денисово», конец XVIII в.
(Костромская область, Костромской район,
бывшая усадьба «Денисово»)

Рисунок 1
Декоративные элементы портика.

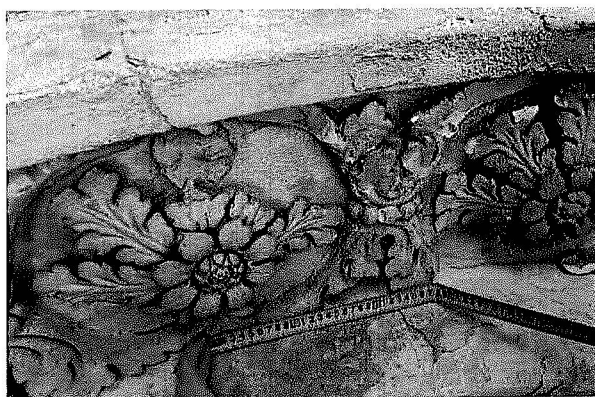
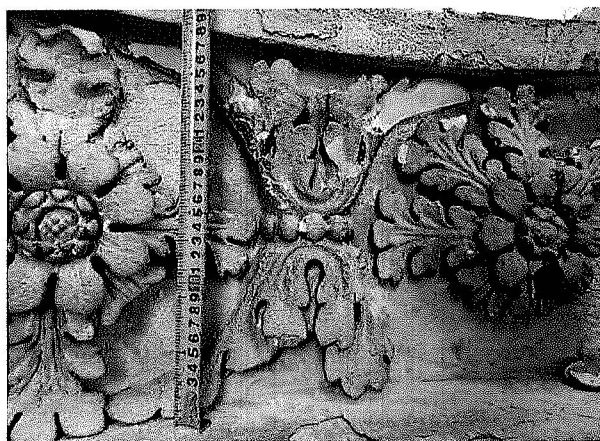
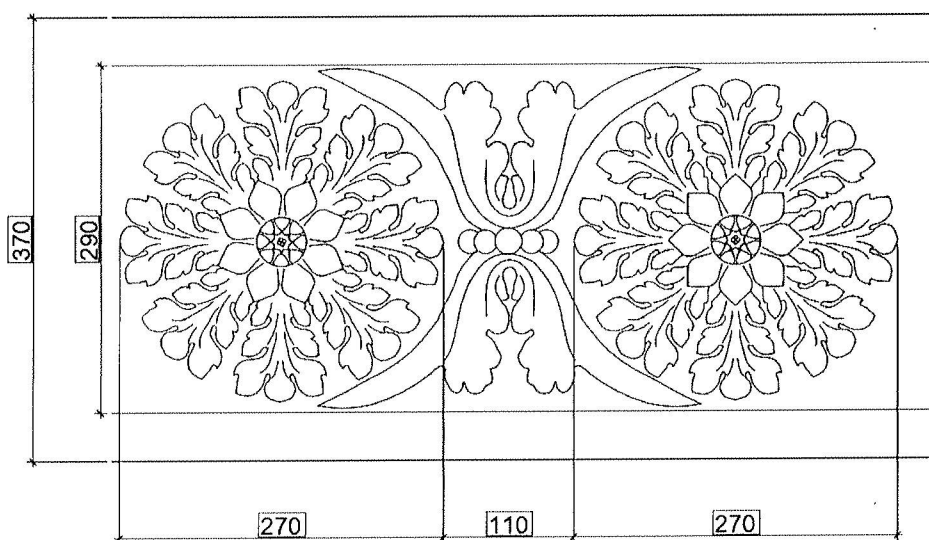


Рисунок 2
Декоративные элементы портика.

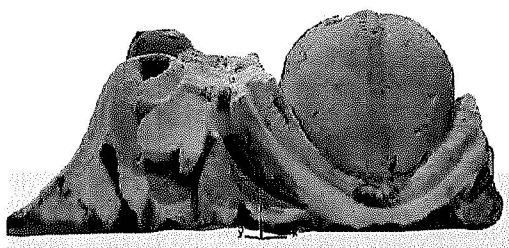
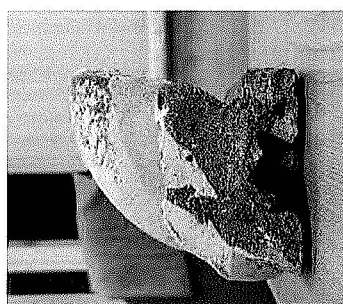
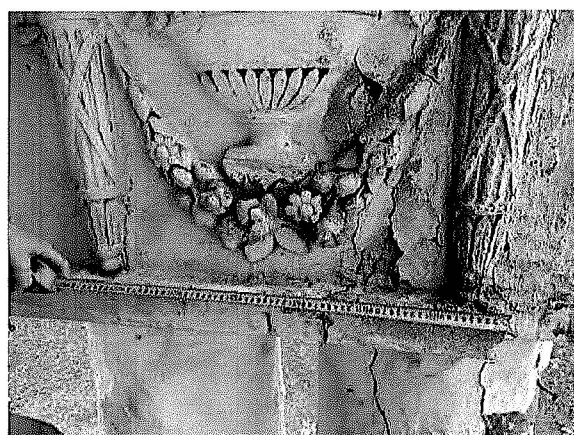
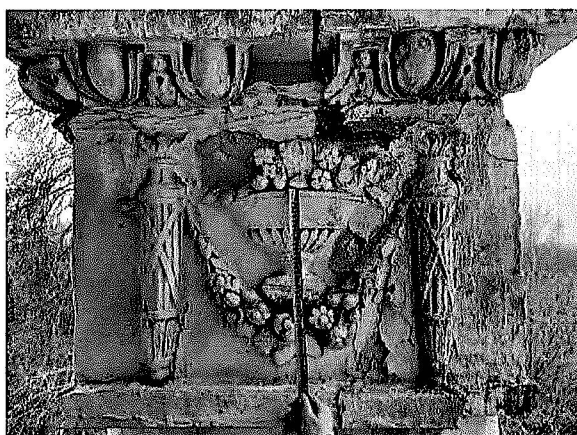
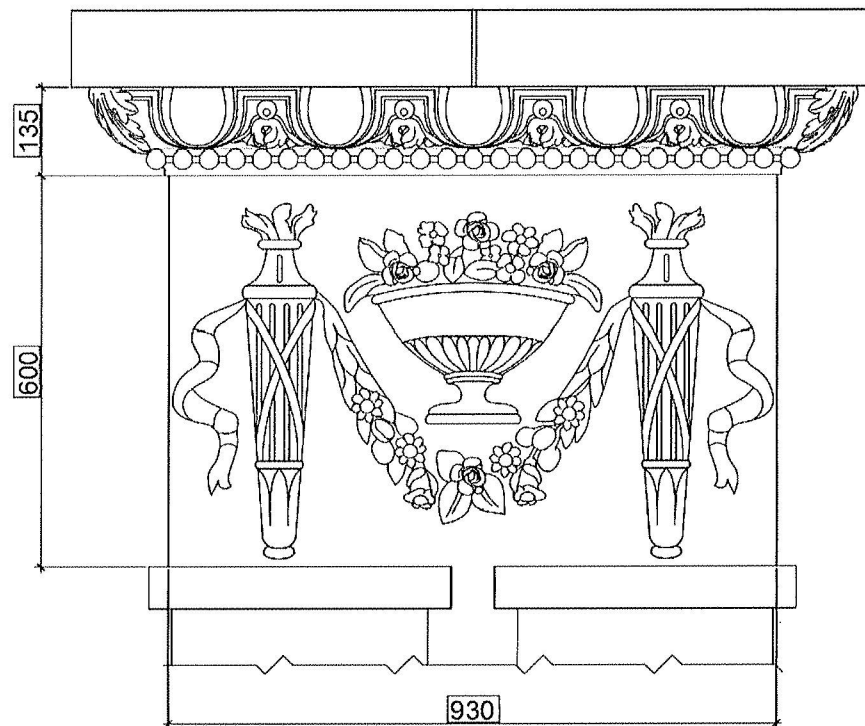


Рисунок 3.
Декоративные элементы портика.

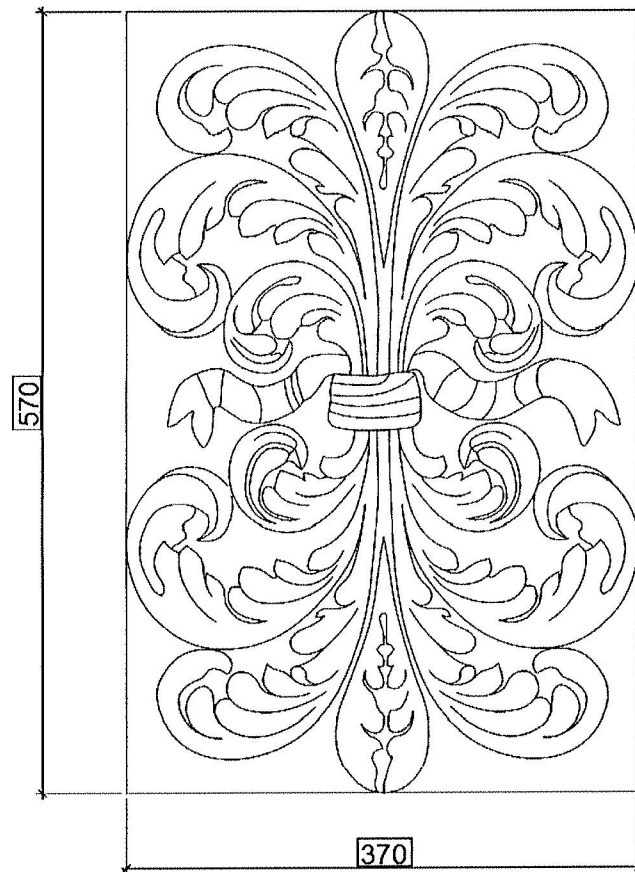


Рисунок 4.
Кронштейн над окнами.

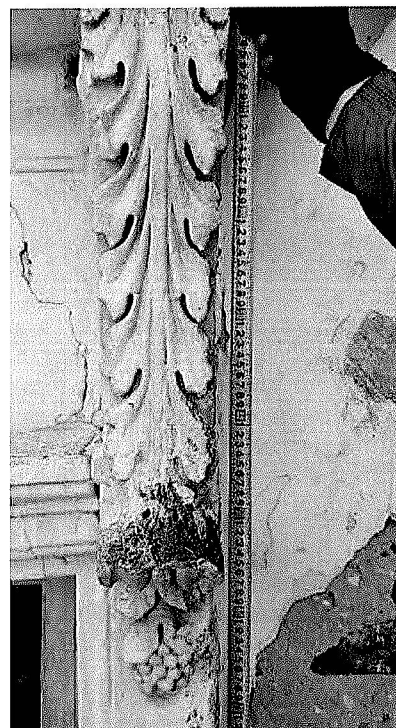
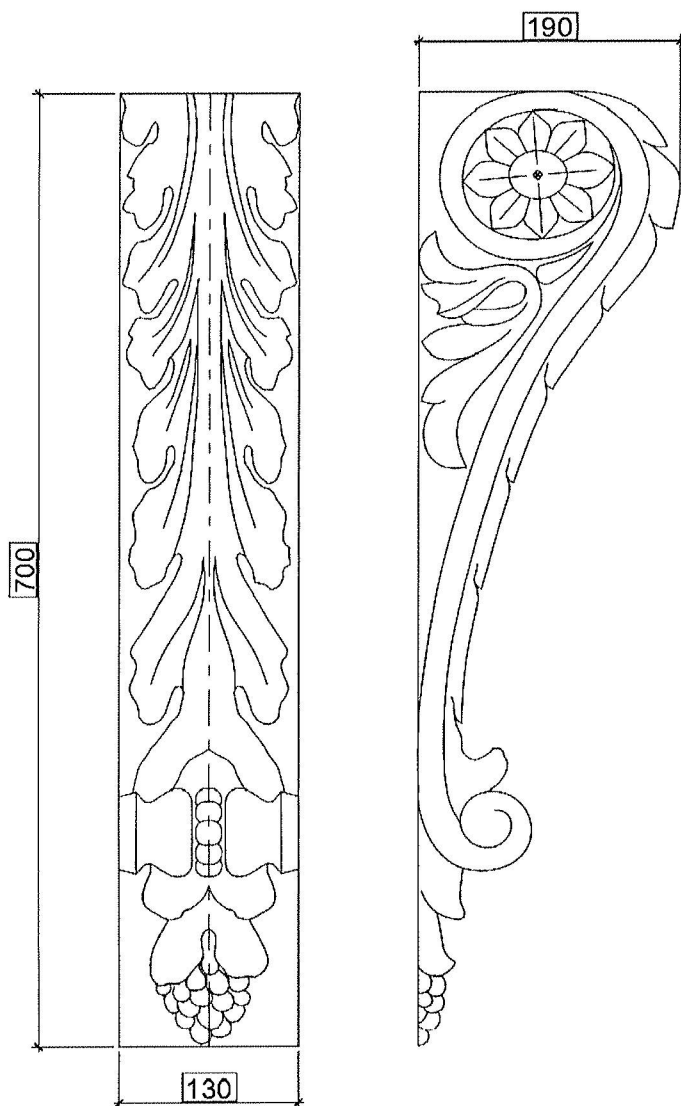


Рисунок 5. Междуетажный карниз, квадратный руст.

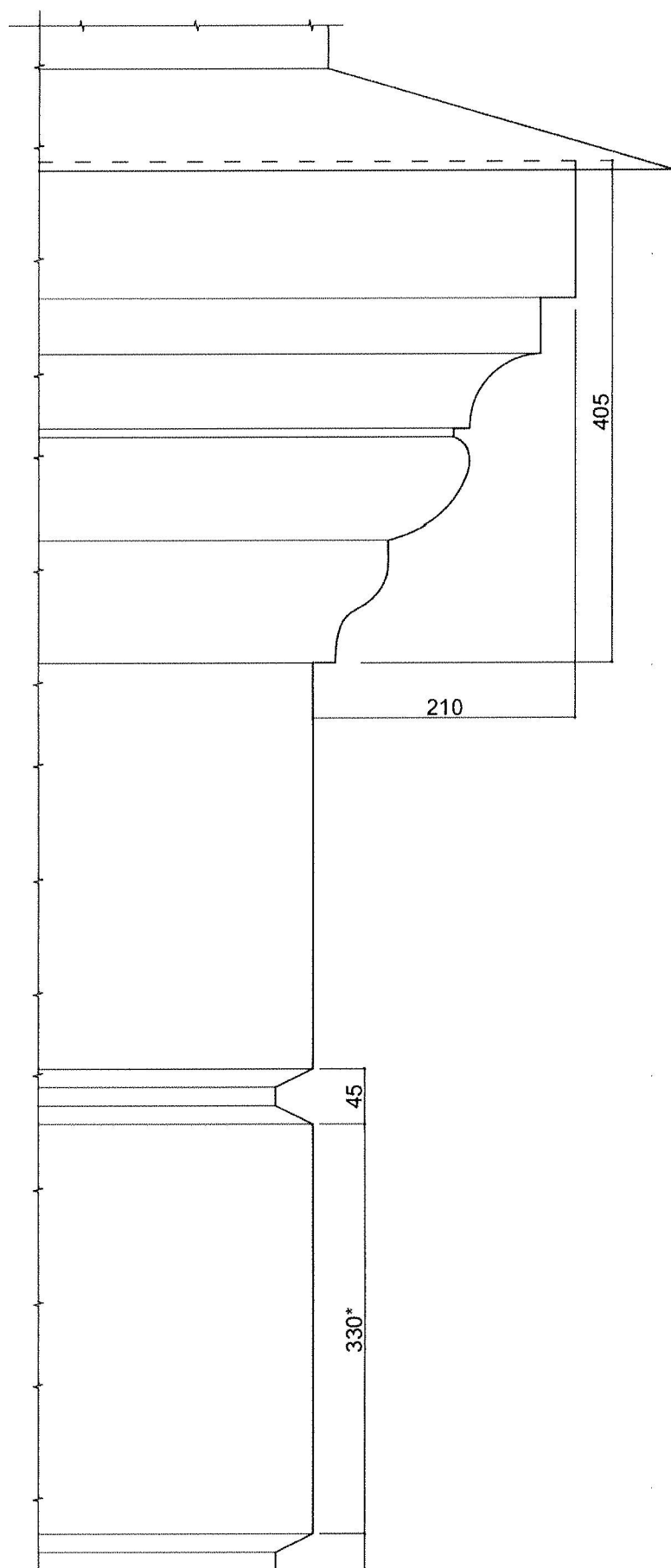


Рисунок 6. Подоконная тяга.

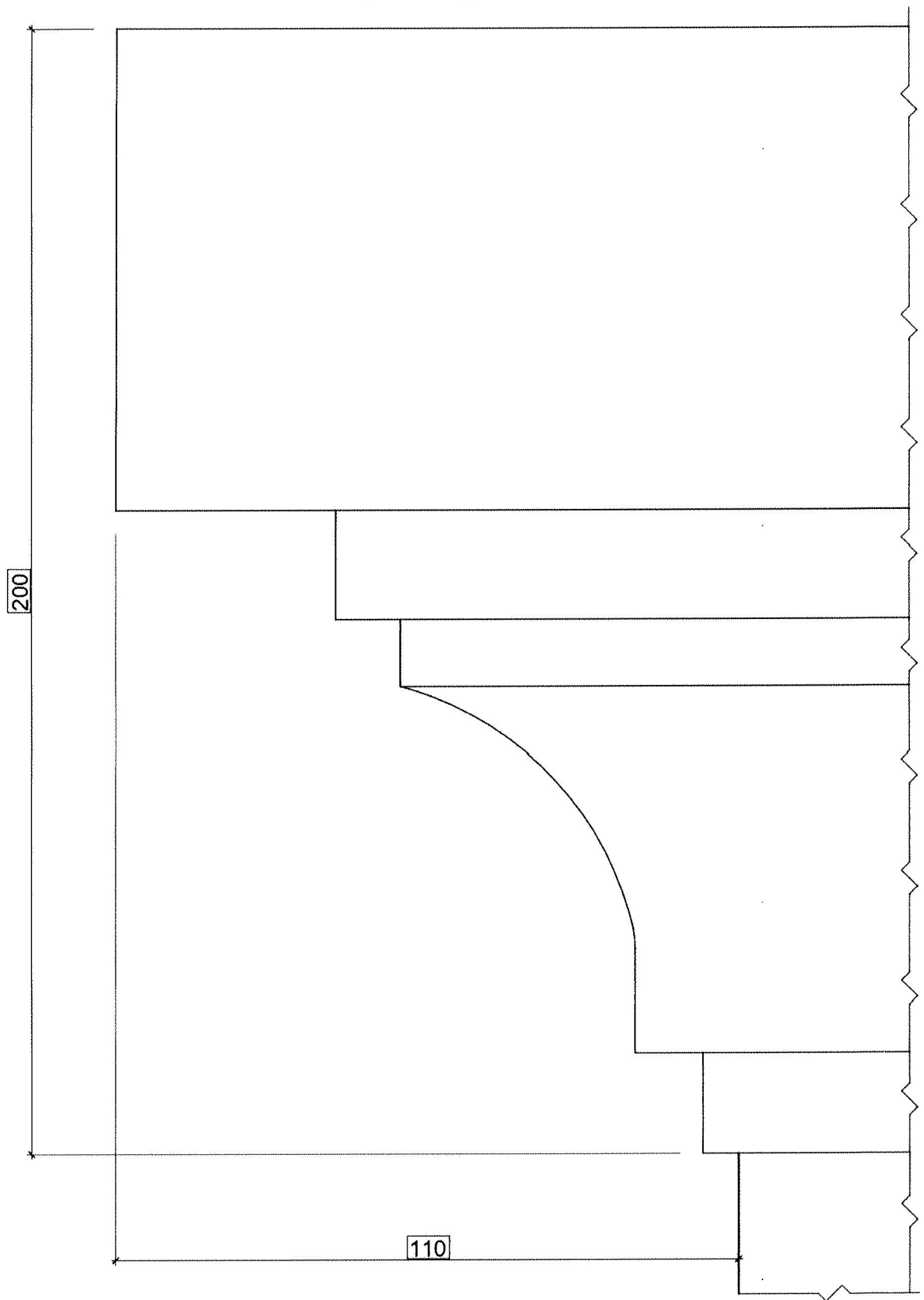


Рисунок 7. Венчающий карниз

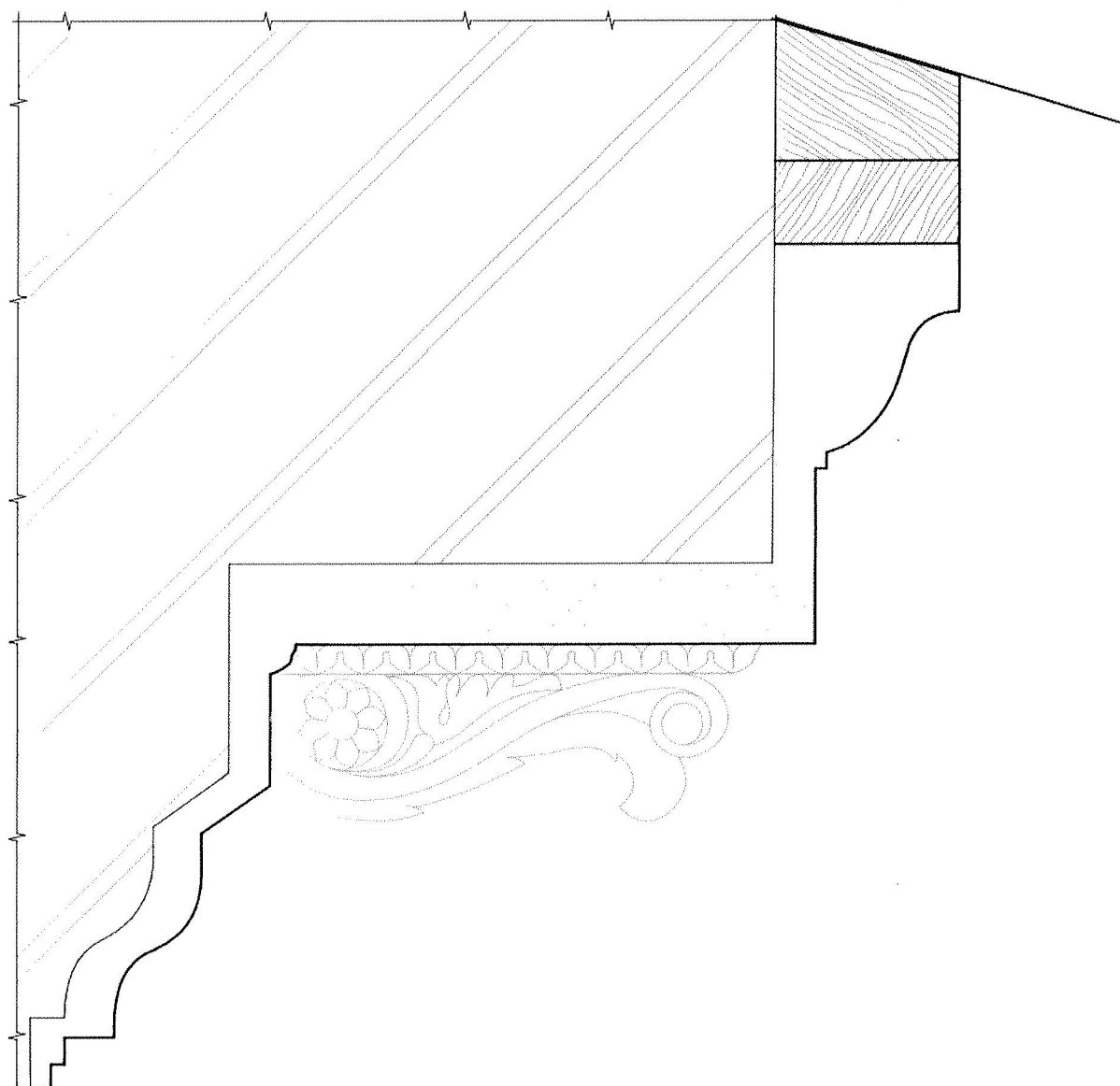


Рисунок 8. Колонна с капителью



План 1-го этажа

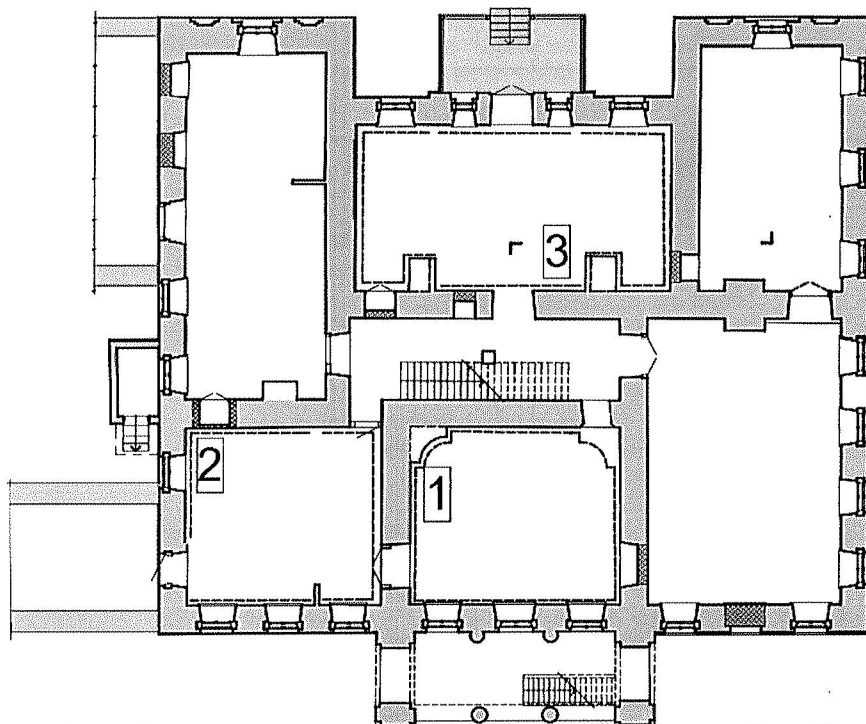


Фото 1.

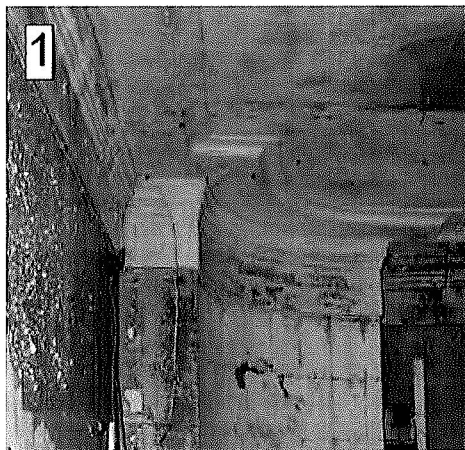


Фото 2.

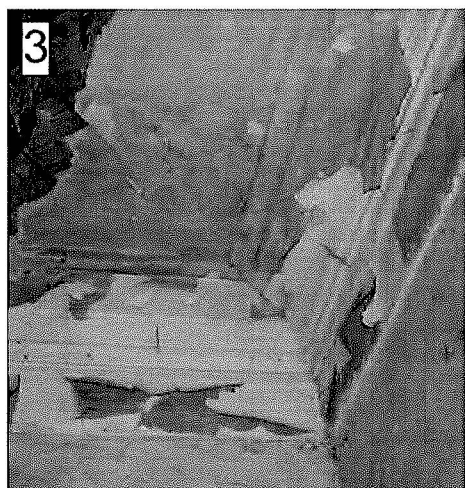
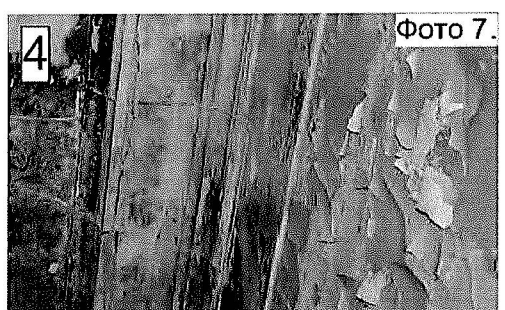
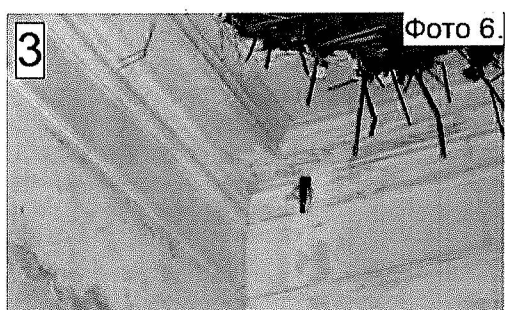
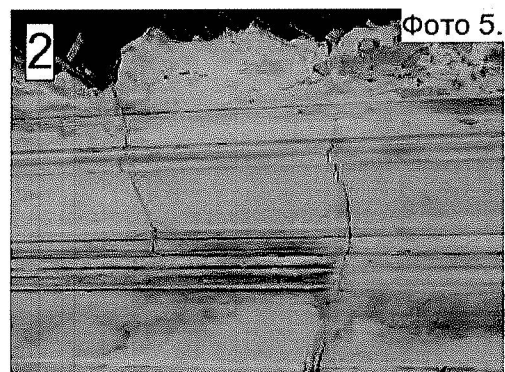
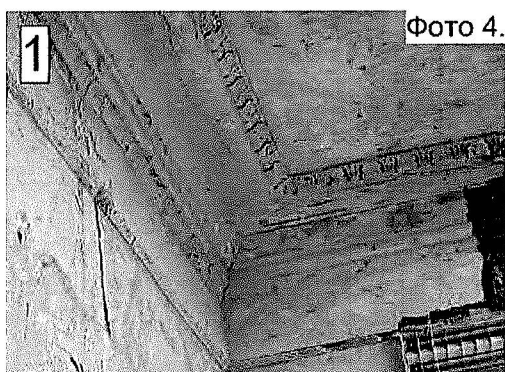
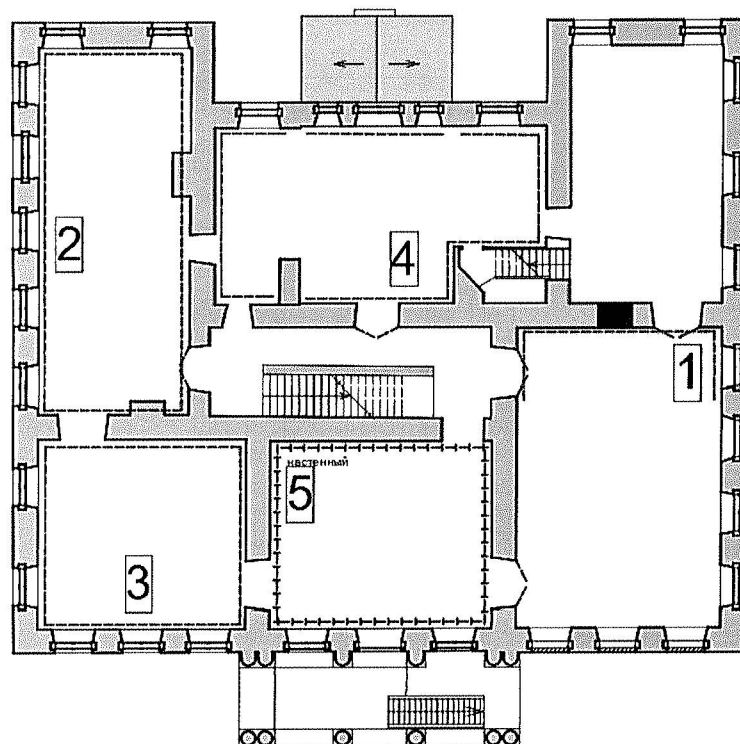
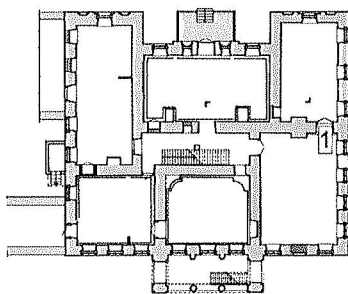


Фото 3.

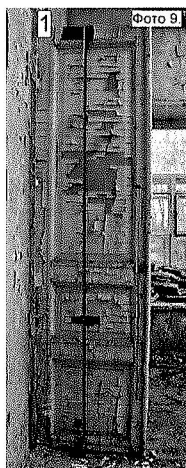
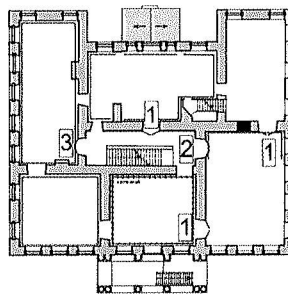
План 2-го этажа



План 1-го этажа



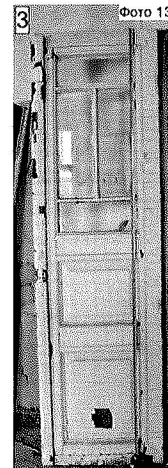
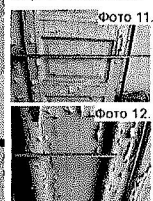
План 2-го этажа



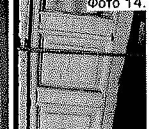
Тип 1.
Высота полотна 200 см.
Ширина дверей 155 см.



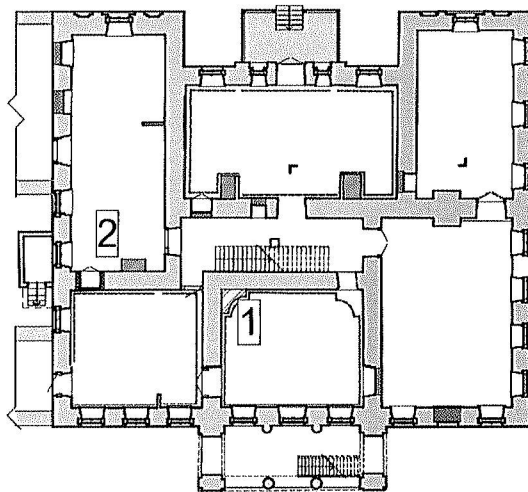
Тип 2.
Высота полотна 290 см.
Ширина дверей 155 см.
Ширина полотна 76 см.



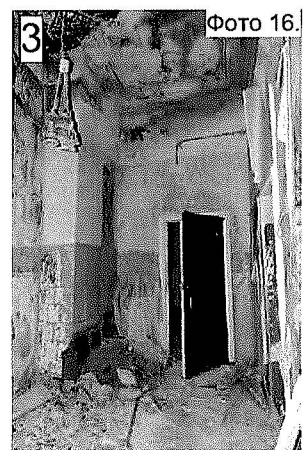
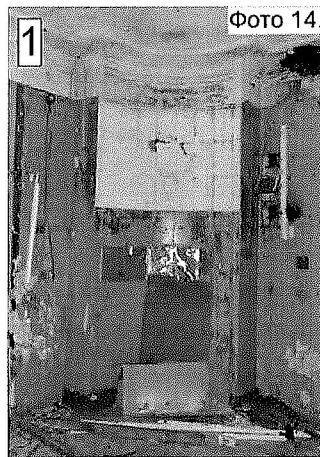
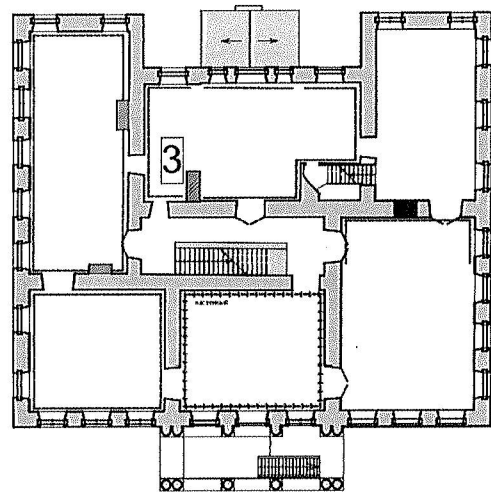
Тип 3.
Высота полотна 250 см.
Ширина дверей 140 см.
Ширина полотна 70 см.



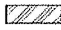



План 1-го этажа



План 2-го этажа



Условные обозначения:

-  - печь тип 1
-  - печь тип 2
-  - печь тип 3
-  - заложенный проем