



ПРАВИТЕЛЬСТВО  
КЕМЕРОВСКОЙ ОБЛАСТИ – КУЗБАССА

**ПОСТАНОВЛЕНИЕ**

от 19 мая 2026 г. № 281  
г. Кемерово

**О внесении изменений в постановление Коллегии  
Администрации Кемеровской области от 12.07.2017  
№ 353 «Об утверждении правил землепользования  
и застройки Шерегешского городского поселения  
Таштагольского муниципального района Кемеровской  
области – Кузбасса»**

В соответствии с Градостроительным кодексом Российской Федерации, Законом Кемеровской области от 28.12.2016 № 102-ОЗ «О перераспределении отдельных полномочий в области градостроительной деятельности и земельных отношений между органами местного самоуправления Таштагольского муниципального округа Кемеровской области – Кузбасса и органами государственной власти Кемеровской области – Кузбасса», статьей 3 Закона Кемеровской области – Кузбасса от 26.12.2025 № 184-ОЗ «О внесении изменений в некоторые законодательные акты в сфере градостроительства», постановлением Правительства Кемеровской области – Кузбасса от 23.01.2026 № 27 «Об установлении случаев подготовки проектов генеральных планов, проектов правил землепользования и застройки, проектов, предусматривающих внесение изменений в один из указанных утвержденных документов, утверждения проектов планировки территории и проектов межевания территории, изменений в такие проекты планировки территории и проекты межевания территории без проведения общественных обсуждений или публичных слушаний на территории Кемеровской области – Кузбасса», приказом Главного управления архитектуры и градостроительства Кузбасса от 03.02.2026 № 10-25-3 «О подготовке проекта о внесении изменений в правила землепользования и застройки Шерегешского городского поселения Таштагольского муниципального района Кемеровской области – Кузбасса» Правительство Кемеровской области – Кузбасса постановляет:

1. Внести в постановление Коллегии Администрации Кемеровской области от 12.07.2017 № 353 «Об утверждении правил землепользования и застройки Шерегешского городского поселения Таштагольского муниципального района Кемеровской области – Кузбасса» (в редакции постановления Коллегии Администрации Кемеровской области от 21.12.2018

№ 597, постановлений Правительства Кемеровской области – Кузбасса от 29.10.2019 № 627, от 17.11.2021 № 680, от 19.08.2022 № 544, от 29.03.2023 № 192, от 12.04.2024 № 181, от 01.10.2024 № 644) (далее – постановление) следующие изменения:

1.1. В преамбуле слова «подпунктом 2 пункта 1 статьи 2 Закона Кемеровской области от 28.12.2016 № 102-ОЗ «О перераспределении отдельных полномочий в области градостроительной деятельности и земельных отношений между органами местного самоуправления Таштагольского муниципального района Кемеровской области – Кузбасса, Шерегешского городского поселения Таштагольского муниципального района Кемеровской области – Кузбасса и органами государственной власти Кемеровской области – Кузбасса» заменить словами «Законом Кемеровской области от 28.12.2016 № 102-ОЗ «О перераспределении отдельных полномочий в области градостроительной деятельности и земельных отношений между органами местного самоуправления Таштагольского муниципального округа Кемеровской области – Кузбасса и органами государственной власти Кемеровской области – Кузбасса».

1.2. В правилах землепользования и застройки Шерегешского городского поселения Таштагольского муниципального района Кемеровской области – Кузбасса (далее – правила землепользования и застройки), утвержденных постановлением:

1.2.1. В пункте 1.1.1 слова «органами местного самоуправления Таштагольского муниципального района Кемеровской области – Кузбасса, Шерегешского городского поселения Таштагольского муниципального района Кемеровской области – Кузбасса» заменить словами «органами местного самоуправления Таштагольского муниципального округа Кемеровской области – Кузбасса».

1.2.2. В пункте 1.7.2 слова «органами исполнительной власти субъектов Российской Федерации» заменить словами «исполнительными органами Кемеровской области – Кузбасса».

1.2.3. В пункте 1.7.3 слова «уполномоченный орган исполнительной власти Кемеровской области – Кузбасса» заменить словами «уполномоченный исполнительный орган Кемеровской области – Кузбасса».

1.2.4. В пункте 3.1.7 слова «уполномоченными органами исполнительной власти субъектов Российской Федерации» заменить словами «уполномоченными исполнительными органами Кемеровской области – Кузбасса».

1.2.5. Таблицу подраздела 2.2 после строки ЖЗ 2 дополнить строкой ЖЗ 2-1 следующего содержания:

«

ЖЗ 2-1	Зона комплексного развития территории для размещения среднеэтажных многоквартирных домов
--------	--

».

1.2.6. Пункт 3.2.32 дополнить подпунктом 3.2.32.1-2 следующего содержания:

«3.2.32.1-2. Зона комплексного развития территории для размещения среднеэтажных многоквартирных домов (ЖЗ 2-1).

#### Основные виды разрешенного использования

№ п/п	Наименование вида разрешенного использования земельного участка и объекта капитального строительства	Код вида	Описание вида разрешенного использования земельного участка и объекта капитального строительства
1	Среднеэтажная жилая застройка	2.5	Размещение многоквартирных домов этажностью не выше восьми этажей; благоустройство и озеленение; размещение подземных гаражей и автостоянок; обустройство спортивных и детских площадок, площадок для отдыха; размещение объектов обслуживания жилой застройки во встроенных, пристроенных и встроенно-пристроенных помещениях многоквартирного дома, если общая площадь таких помещений в многоквартирном доме не составляет более 20% общей площади помещений дома

Предельные (минимальные и (или) максимальные) размеры земельных участков и предельные параметры разрешенного строительства, реконструкции объектов капитального строительства

№ п/п	Наименование вида разрешенного использования земельного участка и объекта капитального строительства	Код вида	Предельные размеры земельных участков, в том числе их площадь, кв. м		Минимальные отступы от границ земельных участков в целях определения мест допустимого размещения зданий, строений, сооружений, за пределами которых запрещено строительство зданий, строений, сооружений, м	Предельное количество этажей или предельная высота зданий, строений, сооружений	Максимальный процент застройки в границах земельного участка, определяемый как отношение суммарной площади земельного участка, которая может быть застроена, ко всей площади земельного участка, процентов
			минимальные	максимальные			
1	Среднеэтажная жилая застройка	2.5	Не подлежат установлению		0 <*>	8 этажей	100 <*>

<\*> При соблюдении требований технических регламентов, санитарно-эпидемиологических и противопожарных требований, нормативов градостроительного проектирования.

Расчетные показатели минимально допустимого уровня обеспеченности территории объектами коммунальной инфраструктуры и расчетные показатели максимально допустимого уровня территориальной доступности указанных объектов для населения

Объекты коммунальной инфраструктуры	Расчетные показатели минимально допустимого уровня обеспеченности		Расчетные показатели максимально допустимого уровня территориальной доступности	
	Единица измерения	Расчетный показатель	Единица измерения	Расчетный показатель
Объекты водоснабжения, водоотведения для населения	л/сут	180,0	Не подлежит установлению	
Объекты электроснабжения для населения	кВт на квартиру	1,8	Не подлежит установлению	
Объекты теплоснабжения для отопления жилищного фонда	Вт/кв. м	75,0	Не подлежит установлению	

Расчетные показатели минимально допустимого уровня обеспеченности территории объектами транспортной инфраструктуры и расчетные показатели максимально допустимого уровня территориальной доступности указанных объектов для населения

Объекты транспортной инфраструктуры	Расчетные показатели минимально допустимого уровня обеспеченности		Расчетные показатели максимально допустимого уровня территориальной доступности	
	Единица измерения	Расчетный показатель	Единица измерения	Расчетный показатель
Внутриквартальные проезды	ширина, м	5,5	Не подлежит установлению	
Объекты хранения автомобилей для населения	машино-мест	по расчету*	м	800

\* В соответствии с подпунктом 1.2.1 нормативов градостроительного проектирования Кемеровской области – Кузбасса, утвержденных постановлением Коллегии Администрации Кемеровской области от 14.10.2009 № 406.

Расчетные показатели минимально допустимого уровня  
обеспеченности территории объектами социальной  
инфраструктуры и расчетные показатели максимально  
допустимого уровня территориальной доступности  
указанных объектов для населения

Объекты социальной инфраструктуры		Расчетные показатели минимально допустимого уровня обеспеченности		Расчетные показатели максимально допустимого уровня территориальной доступности	
Наименование вида объекта		Единица измерения	Расчетный показатель	Единица измерения	Расчетный показатель
Объекты образования	Дошкольные образовательные организации	мест на 1000 жителей	35	м	500
	Общеобразовательные организации		100		800*
	Организации дополнительного образования		60	мин	30
Объекты физической культуры и спорта	Физкультурно-спортивные залы	кв. м площади пола на 1 тыс. человек	350	мин	30
	Бассейны		20		
	Плоскостные сооружения		1950		

\* При расстоянии свыше указанного организуется транспортное обслуживание (до организации и обратно). Расстояние транспортного обслуживания не должно превышать 5 км в одну сторону. Пешеходный подход обучающихся от жилых зданий к месту сбора на остановке должен быть не более 500 м».

1.2.7. В подпункте 3.2.32.2-2:

1.2.7.1. Таблицу «Основные виды разрешенного использования» дополнить строкой 21 следующего содержания:

«

21	Бытовое обслуживание	3.3	Размещение объектов капитального строительства, предназначенных для оказания населению или организациям бытовых услуг (мастерские мелкого ремонта, ателье, бани, парикмахерские, прачечные, химчистки, похоронные бюро)
----	----------------------	-----	---

».

1.2.7.2. Таблицу «Предельные (минимальные и (или) максимальные) размеры земельных участков и предельные параметры разрешенного строительства, реконструкции объектов капитального строительства» дополнить строкой 21 следующего содержания:

«

21	Бытовое обслуживание	3.3	Не подлежат установлению	Не подлежат установлению	0 <*>	0 <*>	100 <*>
----	----------------------	-----	--------------------------	--------------------------	-------	-------	---------

».

1.2.8. Раздел 1 «Карта градостроительного зонирования Шерегешского городского поселения Таштагольского муниципального района Кемеровской области – Кузбасса», раздел 2 «Карта градостроительного зонирования пгт Шерегеш» приложения № 1 к правилам землепользования и застройки изложить в новой редакции согласно приложению к настоящему постановлению.

2. Настоящее постановление подлежит опубликованию в сетевом издании «Электронный бюллетень Правительства Кемеровской области – Кузбасса».

3. Контроль за исполнением настоящего постановления возложить на начальника Главного управления архитектуры и градостроительства Кузбасса Ярополову Т.А.

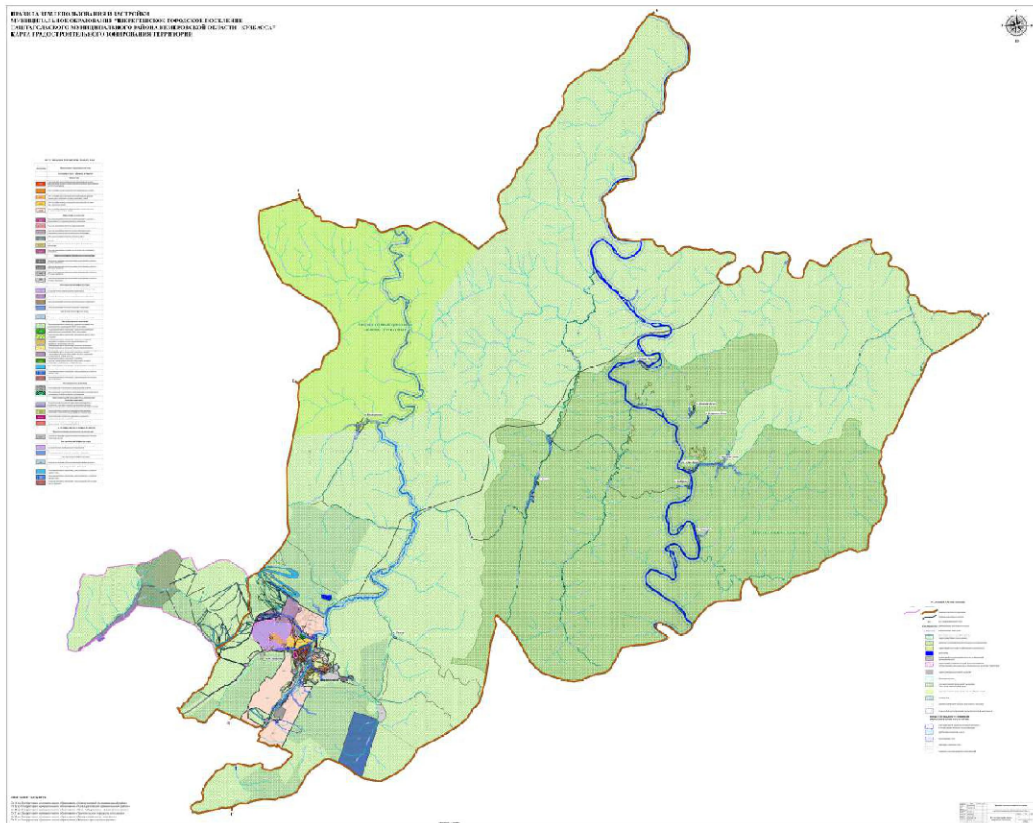
Первый заместитель Губернатора  
Кемеровской области – Кузбасса –  
председатель Правительства  
Кемеровской области – Кузбасса



А.А. Панов

Приложение  
к постановлению Правительства  
Кемеровской области – Кузбасса  
от 19 мая 2026 г. № 281

**1. Карта градостроительного зонирования  
Шерегешского городского поселения Таштагольского  
муниципального района Кемеровской области – Кузбасса**



## 2. Карта градостроительного зонирования пгт Шерегеш

