

**УПРАВЛЕНИЕ ПО ОХРАНЕ ОБЪЕКТОВ КУЛЬТУРНОГО НАСЛЕДИЯ
КАЛУЖСКОЙ ОБЛАСТИ**

ПРИКАЗ

14 февраля 2025 года

№ 21

**О включении в единый
государственный реестр
объектов культурного наследия
(памятников истории и
культуры) народов Российской
Федерации выявленного
объекта культурного наследия
«Сельская усадьба Барыкова»,
1870 г., (Калужская область,
Бабынинский район, с.
Кумовское)**

В соответствии с Федеральным законом «Об объектах культурного наследия (памятниках истории и культуры) народов Российской Федерации», Законом Калужской области «Об объектах культурного наследия (памятниках истории и культуры) народов Российской Федерации, расположенных на территории Калужской области», постановлением Правительства Калужской области от 26.08.2015 № 481 «О создании управления по охране объектов культурного наследия Калужской области», (в ред. постановлений Правительства Калужской области от 31.08.2017 № 499, от 29.01.2018 № 56, от 10.10.2018 № 624, от 14.05.2020 № 378, от 28.05.2021 № 336, от 30.08.2021 № 568, от 13.06.2023 № 393, от 11.11.2024 № 686, от 17.12.2024 № 778), постановлением Правительства Калужской области от 22.01.2018 № 36 «Об утверждении Порядка принятия решения о включении объекта культурного наследия регионального значения или объекта культурного наследия местного (муниципального) значения в единый государственный реестр объектов культурного наследия (памятников истории и культуры) народов Российской Федерации», актом государственной историко-культурной экспертизы по обоснованию включения в единый государственный реестр и определению категории историко-культурного значения выявленного объекта культурного наследия «Сельская усадьба Барыкова», расположенного по адресу: Калужская область, Бабынинский район, с. Кумовское, (подготовлен экспертом, аттестованным Министерством культуры Российской Федерации, А.А. Найденовым) **ПРИКАЗЫВАЮ:**

1. Включить выявленный объект культурного наследия «Сельская усадьба Барыкова», 1870 г., (Калужская область, Бабынинский район, с. Кумовское), в единый государственный реестр объектов культурного наследия (памятников истории и культуры) народов Российской Федерации в качестве объекта культурного наследия регионального значения, утвердив его состав согласно приложению № 1 к настоящему приказу.

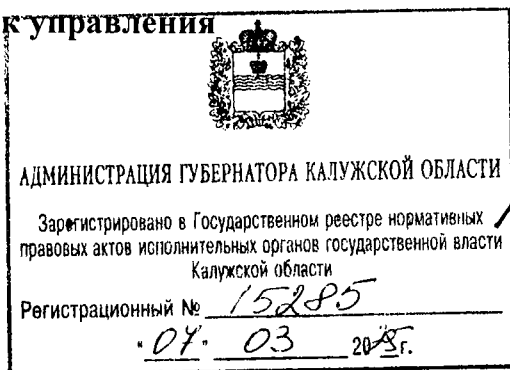
2. Утвердить предмет охраны объектов культурного наследия, указанных в приложении № 1, согласно приложениям 2, 2.1, 2.2, 2.3 к настоящему приказу.

3. Утвердить границы территории объектов культурного наследия, указанных в приложении № 1, согласно приложению № 3 (графическое описание) и приложению № 4 (перечень координат характерных точек) к настоящему приказу.

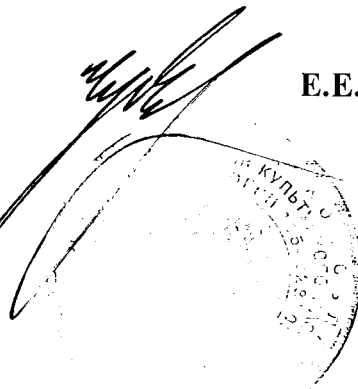
4. Утвердить режим использования территории объектов культурного наследия, указанных в приложении № 1, согласно приложению № 5 к настоящему приказу.

5. Настоящий приказ вступает в силу по истечении десяти дней после его официального опубликования.

Начальник управления



Е.Е. Чудаков



**Выявленный объект культурного наследия «Сельская усадьба Барыкова»,
1870 г., и выявленные объекты культурного наследия в его составе,
включаемые в единый государственный реестр объектов культурного
наследия (памятников истории и культуры) народов Российской Федерации**

Наименование	Дата	Адрес	Категория	Вид
«Усадьба Барыковых»	1870-е гг.	Калужская область, Бабынинский район, с. Кумовское, ул. Сельская, д. 1	Регионального значения	Ансамбль
«Главный дом»	1870-е гг.	Калужская область, Бабынинский район, с. Кумовское, ул. Сельская, д. 1	Регионального значения	Памятник
«Флигель»	1870-е гг.	Калужская область, Бабынинский район, с. Кумовское, ул. Сельская, д. 1	Регионального значения	Памятник
«Каретный сарай»	1870-е гг.	Калужская область, Бабынинский район, с. Кумовское, ул. Сельская, д. 1	Регионального значения	Памятник

**Описание особенностей объекта культурного наследия
регионального значения «Усадьба Барыковых», 1870-е гг., являющихся
основаниями для включения его в реестр и подлежащих обязательному
сохранению (предмет охраны)**

Местоположение: территория Объекта расположена в центральной части с. Кумовское Бабынинского района Калужской области, в северной и северо-восточной сторонах от жилой малоэтажной застройки села, в северо-западном направлении от здания храма св. Параскевы Пятницы, на расстоянии около 150 м от него. Территорию, на которой расположены объекты, входящие в состав усадебного комплекса, с северной и восточной сторон огибает автодорога (ул. Сельская), с западной стороны – р. Бизика.

Объемно-пространственная композиция усадебного комплекса, включающая следующие элементы: (силуэтные характеристики зданий и сооружений):

Главный дом – одноэтажное краснокирпичное прямоугольное в плане здание с вальмовой крышей, ориентированное в направлении юго-запад/северо-восток;

Флигель – одноэтажное краснокирпичное прямоугольное в плане здание с вальмовой крышей, ориентированное в направлении северо-запад/юго-восток;

Каретный сарай – одноэтажное краснокирпичное «Т»-образное в плане здание с двускатной крышей и двускатной врезкой в южном скате, ориентированное в направлении юго-запад/северо-восток.

Планировочная структура: соотношение застроенных и незастроенных пространств, система открытых и закрытых пространств.

Взаимное расположение зданий и сооружений:

Главный дом, одноэтажное здание, юго-восточный, юго-западный и северо-западный фасады которого выходят на открытое озелененное пространство усадебной территории, северо-восточным фасадом обращен в сторону здания людской, находящейся в восточной стороне на расстоянии около 12 м, северо-западным фасадом обращен в сторону здания каретного сарая, расположенного в северной стороне на расстоянии около 40 м, является композиционной доминантой усадебного комплекса;

Флигель, одноэтажное здание, юго-западным фасадом обращено в сторону здания главного дома, расположенного в западной стороне на расстоянии около 12 м от него, северо-западным фасадом обращено в сторону здания каретного сарая, расположенного в северной стороне на расстоянии около 42 м от него;

Каретный сарай, одноэтажное здание, находящийся в северной части усадебной территории, юго-восточным фасадом обращенное в сторону здания главного дома, расположенного в южном направлении на расстоянии около 40 м от него.

Графическое отображение предмета охраны



Условные обозначения:



- объекты культурного наследия, входящие в состав ансамбля «Усадьба Барыковых»

1

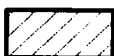
- объект культурного наследия «Главный дом», входящий в состав ансамбля «Усадьба Барыковых»

2

- объект культурного наследия «Флигель», входящий в состав ансамбля «Усадьба Барыковых»

3

- объект культурного наследия «Каретный сарай», входящий в состав ансамбля «Усадьба Барыковых»



- планировочная структура

Описание особенностей объекта культурного наследия регионального значения «Главный дом», 1870-е гг., входящего в состав объекта культурного наследия регионального значения «Усадьба Барыковых», 1870-е гг., являющихся основаниями для включения его в реестр и подлежащих обязательному сохранению (предмет охраны)

Местоположение: здание находится в исторической части села, северо-восточным фасадом обращено в сторону здания флигеля, находящегося в восточной стороне на расстоянии около 12 м, северо-западным фасадом обращено в сторону здания каретного сарая, расположенного в северной стороне на расстоянии около 40 м, является композиционной доминантой усадебного комплекса.

Объёмно-пространственная композиция: одноэтажное прямоугольное в плане здание с подвалом с вальмовой крышей со слуховым окном.

Композиция фасадов:

юго-восточного (главного) – симметричная, трёхчастная, в одиннадцать оконных проемов, расположенных в мерном ритме по схеме 4:3:4, где средняя часть в три окна выделена пилястрами;

северо-западного – симметричная, трёхчастная, в девять оконных проемов, расположенных по схеме 1:2:3:2:1, где средняя часть в три оси выделена лопатками;

северо-восточного – асимметричная, асимметричная, асимметричная, которая определяется расположением дверного проема, фланкируемого узкими оконными проемами, со смещением к северу от средней части; с южной стороны от входа расположены в мерном ритме оконные проемы, с северной стороны ниша;

юго-западного фасада – асимметричная, которая определяется расположением дверного проема, фланкируемого с одной стороны узкой нишей, а с другой - узким окном, со смещением к северу от средней части; с южной стороны от входа расположены в мерном ритме окно и две ниши, с северной стороны ниша; под крайней северной нишей устроен в уровне цоколя дверной проем в подвал.

Архитектурно-художественное оформление фасадов:

- карниз ступенчатый венчающий по периметру здания;
- пояс аркатурный в поле фриза по периметру здания;
- пояс подоконный широкий, под которым соответственно оконным проемам расположены прямоугольные филенчатые ниши по периметру здания;
- оконный проём/ниша прямоугольные с клинчатой перемычкой юго-восточного, северо-западного, юго-западного, северо-восточного фасадов и с замковым камнем юго-восточного и северо-западного фасадов;
- оконный проём/ниша прямоугольные узкий с клинчатой перемычкой юго-западного и северо-восточного фасадов;
- проём оконный прямоугольный с полуциркульным завершением, оформлен профилированным архивольтом, опирающийся на лопатки и декорирован веерным замковым камнем, поле которого имеет геометрический орнамент, на юго-восточном фасаде;

- проёмы оконные прямоугольные с полуциркульным завершением, оформленные профилированными архивольтами, опирающимися на импосты и декорированными замковым камнем, на юго-восточном фасаде;
- проём дверной прямоугольный с клинчатой перемычкой юго-западного и северо-восточного фасадов;
- местоположение входа в подвал северо-восточного фасада;
- пилястра, украшенная в верхней трети вертикальным фигурным кронштейном, вертикальной филёнкой декорированной профилированной круглой розеткой и ступенчатым поясом под ней юго-восточного фасада;
- лопатка плоская фланкирующая юго-восточный, северо-западный, юго-западный, северо-восточный фасады;
- кронштейны фигурный в средней части юго-восточного фасада;
- сандрик лучковый декоративный над оконными проемами средней части юго-восточного фасада.

Архитектурно-художественное оформление интерьеров:

- тянутый штукатурный карниз, его профиль;
- зеркала печей;
- изразцы печей;

Конструкции здания:

- стены из глиняного кирпича на известковом растворе, сложены фламандкой кладкой;
- оконные заполнения деревянные.

Графическое отображение предмета охраны объекта культурного наследия

Юго-восточный фасад



Фрагмент юго-восточного фасада



Северо-западный фасад





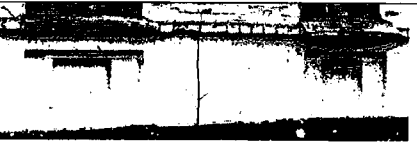


Юго-западный фасад


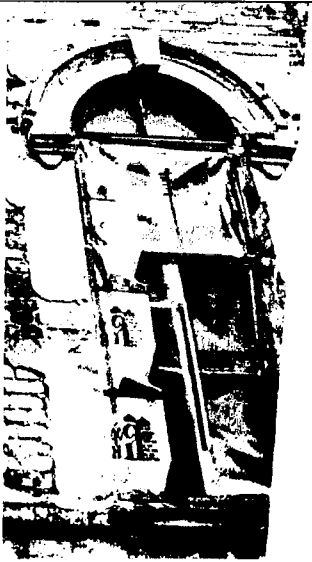

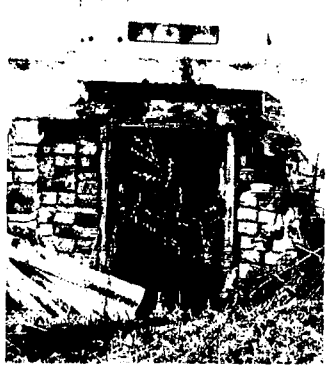



Северо-восточный фасад




Архитектурно-художественное оформление фасадов

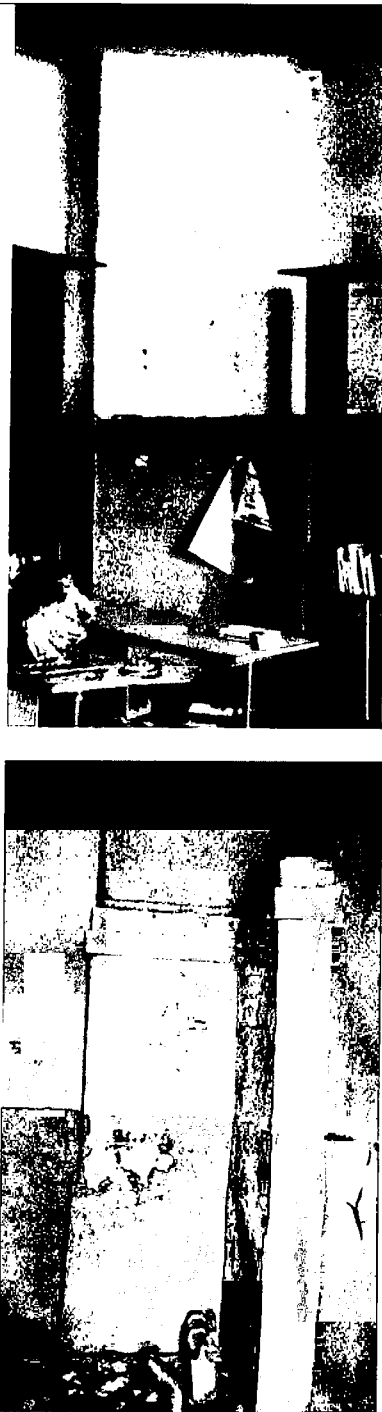
1.		Карниз ступенчатый венчающий по периметру здания
2.		Пояс аркатурный в поле фриза по периметру здания
3.		Пояс подоконный широкий, под которым соответственно оконным проемам расположены прямоугольные филенчатые ниши по периметру здания
4.		Оконный проём/ниша прямоугольные с клинчатой перемычкой юго-восточного, северо-западного, юго-западного, северо-восточного фасадов и с замковым камнем юго-восточного и северо-западного фасадов
5.		Оконный проём/ниша прямоугольные узкие с клинчатой перемычкой юго-западного и северо-восточного фасадов

6.		<p>Проём оконный прямоугольный с полуциркульным завершением, оформлен профилированным архивольтом, опирающийся на лопатки и декорирован веерным замковым камнем, поле которого имеет геометрический орнамент, на юго-восточном фасаде</p>
7.		<p>Проёмы оконные прямоугольные с полуциркульным завершением, оформленные профилированными архивольтами, опирающимися на импосты и декорированными замковым камнем, на юго-восточном фасаде</p>
8.		<p>Проём дверной прямоугольный с клинчатой перемычкой юго-западного и северо-восточного фасадов</p>
9.		<p>Местоположение входа в подвал северо-восточного фасада</p>

10.		<p>Пилястра, украшенная в верхней трети вертикальным фигурным кронштейном, вертикальной филёнкой декорированной профилированной круглой розеткой и ступенчатым поясом под ней юго-восточного фасада</p>
11.		<p>Лопатка плоская фланкирующая юго-восточный, северо-западный, юго-западный, северо-восточный фасады</p>
12.		<p>Кронштейн фигурный в средней части юго-восточного фасада</p>

13.		<p>Сандрик лучковый декоративный над оконными проемами средней части юго-восточного фасада</p>
-----	---	--

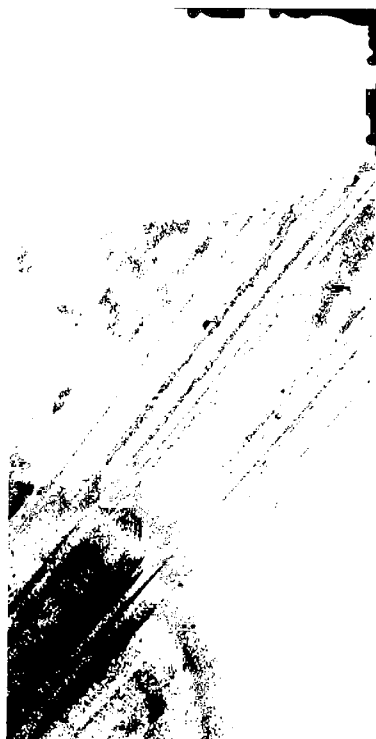
Архитектурно-художественное оформление интерьеров

1.		<p>Зеркало печи</p>
----	--	---------------------



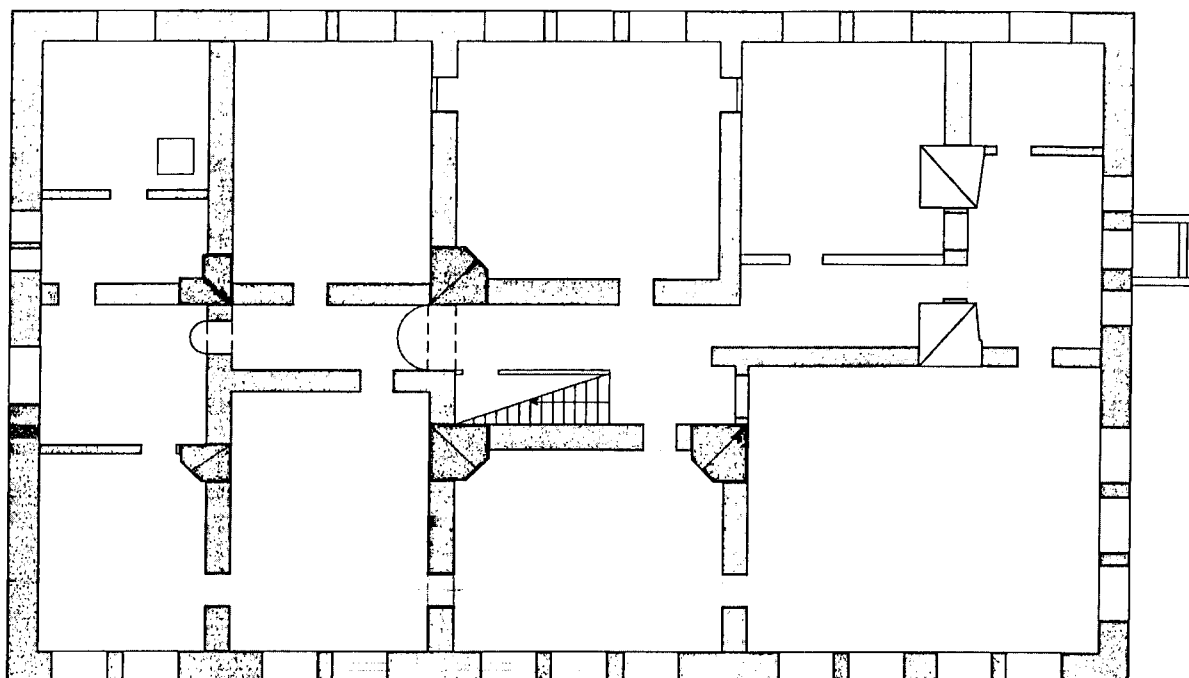


2.

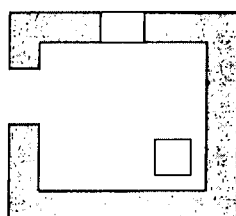


Профиль (схематично)
тянутого штукатурного карниза

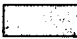

План первого этажа



План подвального этажа



ПРЕДМЕТ ОХРАНЫ

-  - капитальные стены
-  - печи

Описание особенностей объекта культурного наследия регионального значения «Флигель», 1780-е гг., входящего в состав объекта культурного наследия регионального значения «Усадьба Барыковых», 1870-е гг., являющихся основаниями для включения его в реестр и подлежащих обязательному сохранению (предмет охраны)

Местоположение: здание Объекта расположено в центральной части с. Кумовское Бабынинского района Калужской области, в северной и северо-восточной стороне от жилой малоэтажной застройки села, в восточной стороне от р. Бизика, на расстоянии около 90 м от неё, на расстоянии около 10 м в западную сторону от асфальтированного полотна автодороги по ул. Сельская, а также на расстоянии около 30 м в юго-восточной стороне от береговой линии пруда, расположенного с восточной стороны от автодороги по ул. Сельская. Расположено в восточной стороне от здания главного дома, на расстоянии около 12 м от него.

Объемно-пространственная композиция: одноэтажное прямоугольного в плане здания с вальмовой крышей со слуховым окном вытянуто по оси северо-запад/юго-восток.

Композиция фасадов:

- северо-восточного - асимметричная, в два проема света;
- юго-восточного - симметричная, в два оконных проема, где западный заложен;
- юго-западного - асимметричная, определяемая расположением дверного проема как крайнего с северной стороны; южнее дверного проема фасад прорезают три оконных проема; заложен;
- северо-западного - симметричная, в два оконных проема; западной оси, заложен.

Архитектурно-художественное оформление фасадов.

Карниз: венчающий ступенчатый, где кладка верхнего ряда – ряд кирпичей, поставленных на ложок, выполненный по периметру здания.

Лопатки: простые, фланкирующие северный, восточный, южный и западный углы здания).

Оконные проемы: прямоугольные с лучковыми высокими перемычками.

Проемы входов: историческое местоположение юго-западного и северо-восточного фасадов.

Конструкция фундамента, цоколя, капитальных стен:

- фундаменты каменные бутовые;
- цоколь и стены из глиняного кирпича, сложенные на известковом растворе способом верстовой кладки с двухсторонней подрезкой.

Конструктивные элементы:

- конструкция деревянная с двускатной крышей слухового окна северо-западного ската кровли.

Графическое отображение предмета охраны

Юго-восточный фасад

Северо-восточный фасад

1.

2.

3.

5.



Северо-восточный фасад

Северо-западный фасад

1.

2.

3.

4.

5.

6.

1.



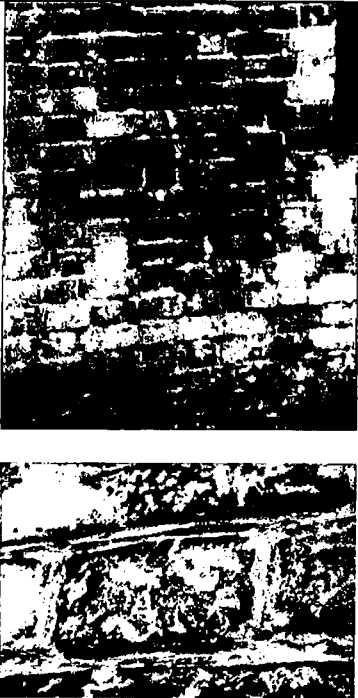
3.

2.





1.		Карниз венчающий ступенчатый, где кладка верхнего ряда – ряд кирпичей, поставленных на ложок, выполненный по периметру здания
2.		Лопатки простые, фланкирующие северный, восточный, южный и западный углы здания

3.		<p>Проемы оконные прямоугольные с лучковыми высокими перемычками</p>
4.		<p>Местоположение исторических проемов входов юго-западного и северо-восточного фасадов</p>
5.		<p>Цоколь и стены из глиняного кирпича, сложенные на известковом растворе способом верстовой кладки с двухсторонней подрезкой.</p>

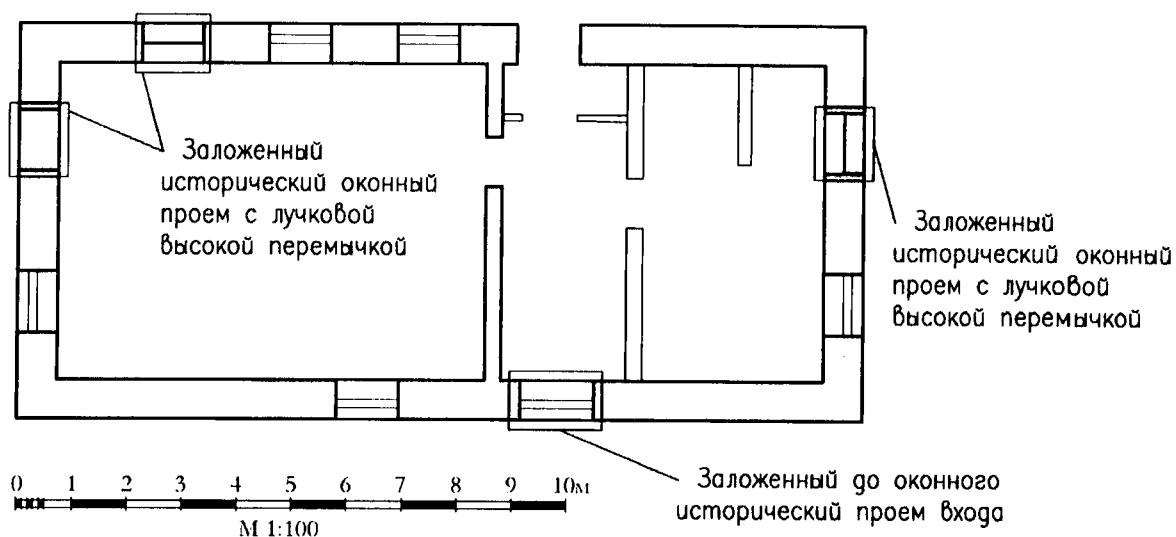
6.



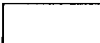
Конструкция деревянная с двускатной
крышей слухового окна северо-западного
ската кровли



ПЛАН 1 ЭТАЖА



УСЛОВНЫЕ ОБОЗНАЧЕНИЯ
ПРЕДМЕТА ОХРАНЫ

 - капитальные стены

Описание особенностей объекта культурного наследия регионального значения «Каретный сарай», 1780-е гг., входящего в состав объекта культурного наследия регионального значения «Усадьба Барыковых», 1870-е гг., являющихся основаниями для включения его в реестр и подлежащих обязательному сохранению (предмет охраны)

Местоположение: здание находится в исторической части села, в северной части усадебной территории, юго-восточным фасадом обращенное в сторону здания главного дома, расположенного в южном направлении на расстоянии около 40 м от него.

Объёмно-пространственная композиция: одноэтажное Т-образное в плане здание с вальмовой крышей.

Композиция фасадов: юго-восточного, северо-западного, юго-западного, северо-восточного – сплошная фасадная плоскость.

Архитектурные элементы:

- простой венчающий карниз юго-западного, юго-восточного, северо-восточного фасадов;

- широкие лопатки на углах здания;

Конструкция здания:

- стены из глиняного кирпича на известковом растворе, сложены фламандкой кладкой.

Графическое отображение предмета охраны

Юго-восточный и северо-восточный фасады





Юго-западный и северо-восточный фасады

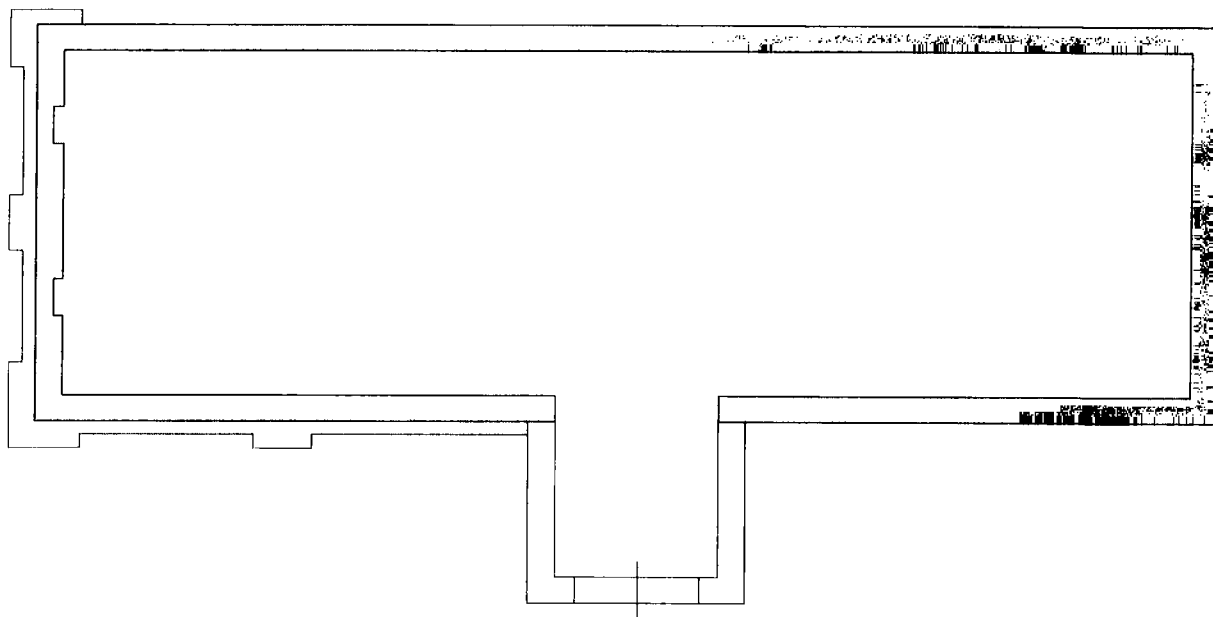


1.



Простой венчающий карниз юго-восточного, северо-восточного фасадов

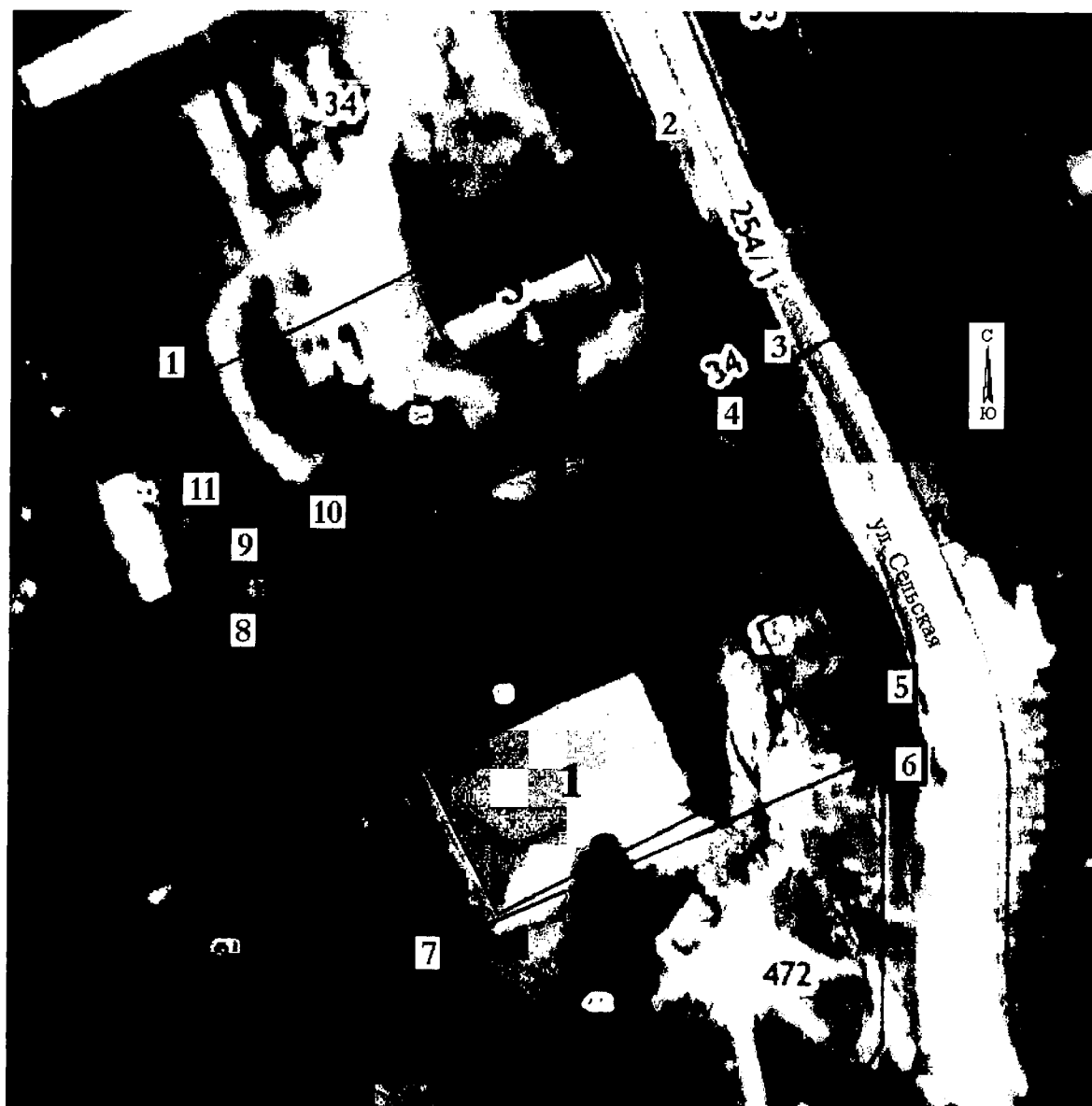
2.		Широкие лопатки на углах здания
3.		Стены из глиняного кирпича на известковом растворе, сложены фламандкой кладкой



ПРЕДМЕТ ОХРАНЫ

 - капитальные стены

**Графическое описание границ территории объекта культурного наследия
регионального значения «Усадьба Барыковых», 1870-е гг. и входящих в его
состав объектов культурного наследия регионального значения «Главный
дом», 1870-е гг., «Флигель», 1870-е гг., «Каретный сарай», 1870-е гг.**



Условные обозначения:

- 1 - объект культурного наследия «Главный дом», входящий в состав ансамбля «Усадьба Барыковых»
- 2 - объект культурного наследия «Флигель», входящий в состав ансамбля «Усадьба Барыковых»
- 3 - объект культурного наследия «Флигель», входящий в состав ансамбля «Усадьба Барыковых»
- 4 - объект культурного наследия, входящий в состав ансамбля «Усадьба Барыковых»
- 5 - объект культурного наследия, входящий в состав ансамбля «Усадьба Барыковых»
- 6 - объект культурного наследия, входящий в состав ансамбля «Усадьба Барыковых»
- 7 - объект культурного наследия, входящий в состав ансамбля «Усадьба Барыковых»
- 8 - объект культурного наследия, входящий в состав ансамбля «Усадьба Барыковых»
- 9 - объект культурного наследия, входящий в состав ансамбля «Усадьба Барыковых»
- 10 - объект культурного наследия, входящий в состав ансамбля «Усадьба Барыковых»
- 11 - объект культурного наследия, входящий в состав ансамбля «Усадьба Барыковых»
- 34 - объект культурного наследия, входящий в состав ансамбля «Усадьба Барыковых»
- 35 - объект культурного наследия, входящий в состав ансамбля «Усадьба Барыковых»
- 472 - объект культурного наследия, входящий в состав ансамбля «Усадьба Барыковых»
- - границы территории объекта культурного наследия
- 1, 2 - характерные точки границ территории объекта культурного наследия

Приложение № 4
к приказу управления по охране объектов
культурного наследия Калужской области
от 14 февраля 2025 года № 21

Перечень координат характерных точек (МСК) границ территории объекта культурного наследия регионального значения «Усадьба Барыковых», 1870-е гг. и входящих в его состав объектов культурного наследия регионального значения «Главный дом», 1870-е гг., «Флигель», 1870-е гг., «Каретный сарай», 1870-е гг.

Наименование характерных точек	Координаты характерных точек, зона I (40.1)	
	X	Y
1	425546,31	1281561,45
2	425572,23	1281618,11
3	425543,99	1281630,29
4	425542,91	1281627,92
5	425521,88	1281638,15
6	425504,76	1281644,67
7	425500,90	1281644,71
8	425478,96	1281595,44
9	425504,16	1281580,38
10	425514,50	1281574,20
11	425521,24	1281572,42
12	425524,28	1281580,17
13	425525,21	1281578,38
14	425530,52	1281569,95

**Режим использования территории объекта культурного наследия
регионального значения «Усадьба Барыковых», 1870-е гг. и входящих в его
состав объектов культурного наследия регионального значения «Главный
дом», 1870-е гг., «Флигель», 1870-е гг., «Каретный сарай», 1870-е гг.**

1. Территория объекта культурного наследия регионального значения «Усадьба Барыковых», 1870-е гг. относится к землям историко-культурного назначения.

2. На территории объекта культурного наследия разрешается:

- ведение хозяйственной деятельности, не противоречащей требованиям обеспечения сохранности объекта культурного наследия и позволяющей обеспечить его функционирование в современных условиях, в том числе:

- проведение работ по сохранению объекта культурного наследия (ремонт, реставрация, консервация, приспособление для современного использования) без изменения особенностей, являющихся основаниями для включения его в единый государственный реестр объектов культурного наследия (памятников истории и культуры) народов Российской Федерации (предмет охраны), на основании документации, выполненной, согласованной и утвержденной в установленном порядке;

- проведение работ по сохранению и воссозданию историко-градостроительной среды объекта культурного наследия на основании документации, согласованной с органом исполнительной власти, уполномоченным в области сохранения, использования, популяризации и государственной охраны объектов культурного наследия;

- капитальный ремонт и реконструкция объектов инженерной инфраструктуры, при условии обеспечения сохранности объекта культурного наследия при проведении указанных работ;

- благоустройство территории с использованием в покрытии пешеходных площадок, тротуаров традиционных или имитирующих натуральные материалы, установка элементов освещения, малых архитектурных форм, стилистически соответствующих архитектуре объекта культурного наследия;

- проведение работ по озеленению при условии обеспечения визуального восприятия объекта культурного наследия, нейтрализация дисгармоничного озеленения путем санации;

- проведение мероприятий по обеспечению мер экологической и пожарной безопасности объекта культурного наследия;

- устройство наружного освещения объекта культурного наследия при условии обеспечения визуального восприятия объекта культурного наследия;

- установка информационных надписей и обозначений, содержащих информацию об объекте культурного наследия;

- размещение временных элементов информационно-декоративного оформления событийного характера (мобильные информационные конструкции),

включая праздничное оформление, при условии обеспечения визуального восприятия объекта культурного наследия.

3. На территории объекта культурного наследия запрещается:

- снос объекта культурного наследия и хозяйственная деятельность любого вида, ведущая к разрушению объекта культурного наследия и (или) изменению особенностей, послуживших основанием для включения его в единый государственный реестр объектов культурного наследия (памятников истории и культуры) народов Российской Федерации (предмет охраны);
- строительство объектов капитального строительства на территории объекта культурного наследия;
- использование строительных технологий, создающих динамические нагрузки и оказывающих негативное воздействие на объект культурного наследия;
- проведение земляных и строительных работ, за исключением работ по сохранению объекта культурного наследия или его отдельных элементов, сохранению и воссозданию историко-градостроительной среды, работ по благоустройству и озеленению территории;
- проведение земляных работ, за исключением посадки деревьев и кустарников, без обеспечения сохранности объектов археологического наследия в установленном порядке;
- прокладка инженерных коммуникаций в наземном и надземном исполнении, кроме временных, необходимых для проведения работ по сохранению объекта культурного наследия;
- размещение в объекте культурного наследия взрывоопасных и экологически вредных производств, складов и временных хранилищ;
- устройство глухих (светонепрозрачных) и сетчатых ограждений (кроме временных, необходимых для проведения работ по сохранению объекта культурного наследия);
- установка всех типов рекламных конструкций, за исключением надписей и обозначений, содержащих информацию об объекте культурного наследия, и временных элементов информационно-декоративного оформления событийного характера;
- размещение отходов производства и потребления;
- размещение стационарных и нестационарных торговых объектов, киосков, павильонов, автостоянок, в том числе парковок.