

**УПРАВЛЕНИЕ ПО ОХРАНЕ ОБЪЕКТОВ КУЛЬТУРНОГО НАСЛЕДИЯ
КАЛУЖСКОЙ ОБЛАСТИ**

ПРИКАЗ

2 июля 2021 года

№ 66

О включении в единый государственный реестр объектов культурного наследия (памятников истории и культуры) народов Российской Федерации выявленных объектов культурного наследия, расположенных по адресу: Калужская область, Жуковский район, с. Никольское

В соответствии с Федеральным законом «Об объектах культурного наследия (памятниках истории и культуры) народов Российской Федерации», Законом Калужской области «Об объектах культурного наследия (памятниках истории и культуры) народов Российской Федерации, расположенных на территории Калужской области», постановлением Правительства Калужской области от 26.08.2015 № 481 «О создании управления по охране объектов культурного наследия Калужской области», (в ред. постановлений Правительства Калужской области от 31.08.2017 № 499, от 29.01.2018 № 56, от 10.10.2018 № 624, от 14.05.2020 № 378), постановлением Правительства Калужской области от 22.01.2018 № 36 «Об утверждении Порядка принятия решения о включении объекта культурного наследия регионального значения или объекта культурного наследия местного (муниципального) значения в единый государственный реестр объектов культурного наследия (памятников истории и культуры) народов Российской Федерации», актом государственной историко-культурной экспертизы от 27 апреля 2021 г. по обоснованию включения в единый государственный реестр и определению категории историко-культурного значения выявленного объекта культурного наследия «Ансамбль усадьбы Никольское (5 объектов)», XVIII в. (Калужская обл., Жуковский р-н, с. Никольское) (подготовлен экспертом, аттестованным Министерством культуры Российской Федерации, И.Ю. Яровым)

ПРИКАЗЫВАЮ:

1. Включить выявленные объекты культурного наследия согласно приложению № 1 к настоящему приказу в единый государственный реестр объектов культурного наследия (памятников истории и культуры) народов Российской Федерации в качестве объектов культурного наследия регионального значения.

2. Утвердить предмет охраны указанных в приложении № 1 к настоящему приказу объектов культурного наследия регионального значения согласно приложениям №№ 2, 2.1, 2.2, 2.3 к настоящему приказу.

3. Утвердить границы территории указанных в приложении № 1 к настоящему приказу объектов культурного наследия регионального значения согласно приложению № 3 к настоящему приказу (графическое описание с перечнем координат характерных точек).

4. Утвердить режим использования территории указанных в приложении № 1 к настоящему приказу объектов культурного наследия регионального значения согласно приложению № 4 к настоящему приказу.

5. Настоящий приказ вступает в силу по истечении десяти дней после его официального опубликования.

Начальник управления

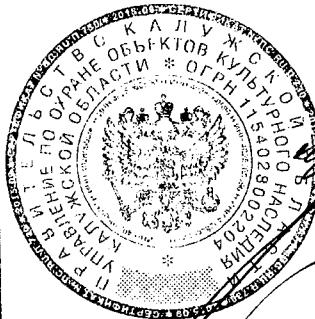


АДМИНИСТРАЦИЯ ГУБЕРНАТОРА КАЛУЖСКОЙ ОБЛАСТИ

Зарегистрировано в Государственном реестре нормативных
правовых актов исполнительных органов государственной власти
Калужской области

Регистрационный № 10683

"15" 06 2024г.



Е.Е. Чудаков

Приложение № 1
к приказу управления по охране объектов
культурного наследия Калужской области
от 04.06. 2021 года № 66

**Выявленные объекты культурного наследия, включаемые
в единый государственный реестр объектов культурного наследия
(памятников истории и культуры) народов Российской Федерации**

Наименование	Дата	Адрес	Категория	Вид
Ансамбль усадьбы Глебовых	сер., кон. XVIII в., 1878 г.	Калужская область, Жуковский район, с. Никольское, д. 9, стр. 1, участок 9, д.12	Регионального значения	Ансамбль
Главный дом	кон. XVIII в.	Калужская область, Жуковский район, с. Никольское, д. 9, стр. 1	Регионального значения	Памятник
Парк	кон. XVIII в.	Калужская область, Жуковский район, с. Никольское, участок 9	Регионального значения	Ансамбль
Церковь Рождества Пресвятой Богородицы	сер. XVIII в., 1878 г.	Калужская область, Жуковский район, с. Никольское, д. 12	Регионального значения	Памятник

**Описание особенностей объекта культурного наследия
регионального значения «Ансамбль усадьбы Глебовых»,
сер., кон. XVIII в., 1878 г., подлежащих обязательному сохранению
(предмет охраны объекта культурного наследия)**

Предметом охраны объекта культурного наследия являются:

- ландшафтно-градостроительная характеристика ансамбля, расположенного на выразительной платообразной возвышенности, господствующей над долиной р. Нары, занимающего близ края этой возвышенности территорию площадью около 8,4 га и являющегося организующей формой обширного ландшафта;

- двухчастная структура ансамбля: первая и основная часть, образованная в основном главным домом и регулярным парком, расположенными на одной оси и формирующими симметричную планировочную и объемно-пространственную композицию, вытянутую с востока на запад, от главного дома, поставленного перед началом склона к долине р. Нары; вторая часть, образованная церковью Рождества Пресвятой Богородицы, поставленной к юго-востоку от главного дома и парка, над склоном к долине р. Нары;

- панорамы, открывающиеся из усадьбы и от церкви Рождества Пресвятой Богородицы на долину р. Нары.

**Описание особенностей объекта культурного наследия
регионального значения «Главный дом», кон. XVIII в.,
являющихся основаниями для включения его в реестр и подлежащих
обязательному сохранению (предмет охраны объекта культурного наследия)**

Предметом охраны объекта культурного наследия являются:

- симметричная объемно-пространственная композиция вытянутого с севера на юг, поперек композиционной оси ансамбля, прямоугольного в плане 2-этажного объема с мезонином и подвалом; габариты плана – 26,4 м х 15,2 м; вальмовые крыши 2-этажного объема и 2-скатная крыша мезонина; высотные отметки по конькам крыши;

- количество, расположение, габариты и прямоугольная форма оконных и входных проемов;

- материал капитальных стен – красный кирпич, включая кирпич размером 27х15х(6,5-7) см в кладке с толщиной шва около 2 см;

- композиционные решения и оформление фасадов: симметричные композиции и плоскостной декор фасадов;

- восточный и западный фасады 2-этажного объема: три ризалита малого выноса – центральный 3-осный и боковые 1-осные; выделяющие ризалиты рустованные лопатками на флангах ризалитов и в простенках центрального ризалита, охватывающие 2 этажа; неглубокие оконные ниши в простенках между ризалитами, охватывающие 2 этажа; помещенные на уровне междуэтажного перекрытия довольно большие накладки в пределах ризалитов и неглубокие ниши в простенках между ризалитами; полный венчающий антаблемент, включающий архитрав, состоящий из полочек, фриз, обработанный на ризалитах нишками – неглубокими над лопатками и глубокими над проемами – и венчающий карниз, профиль которого составляют полочки и обратные каблучки;

- северный и южный фасады 2-этажного объема: фланговые 1-осные ризалиты с рустованными лопатками на флангах, охватывающими 2 этажа; неглубокие оконные ниши в простенках между ризалитами, охватывающие 2 этажа; помещенные на уровне междуэтажного перекрытия довольно большие накладки в пределах ризалитов и неглубокие ниши в простенках между ризалитами; полный венчающий антаблемент, включающий архитрав, состоящий из полочек, фриз, обработанный на ризалитах нишками – неглубокими над лопатками и глубокими над проемами – и венчающий карниз, профиль которого составляют полочки и обратные каблучки;

- восточный и западный фасады мезонина: подоконный пояс; вертикальные накладки, вписанные между этим поясом и венчающим карнизом, состоящим из полочек и обратных каблучков; украшающие окна замки и своеобразные сандрики с опущенными краями; треугольный фронтон с карнизами, состоящими из полочек и обратных каблучков;

– северный и южный фасады мезонина: переходящие с восточного и западного фасадов подоконный пояс и венчающий карниз;

- поверхности наружных стен: штукатурка и окраска стен в песочно-бежевый (возможно, в охристый) цвет с выделением деталей декора кремовым (возможно, светло-охристым) цветом;

- пространственно-планировочная структура и оформление интерьера 2-этажного объема: продольный коридор, разделяющий объем на большую западную и меньшую восточную части, и связанные с коридором примерно равные помещения в этих частях, образованные стенами коридора и поперечными стенами; круглый в плане вестибюль при главном западном входе, вписанный в поперечные стены, которые соответствуют центральному ризалиту; ниши в простенках вестибюля напротив главного входа; расположение междуэтажной лестницы в помещении, смежном с севера с вестибюлем; коробовые своды в двух северо-восточных комнатах 1-го этажа (в угловой северо-восточной комнате – распалубки над проемами); в продольном коридоре – арки, соответствующие поперечным стенам; в подвале – продольный коридор, тянущийся под коридорами на этажах, и помещение под угловой комнатой со сводом 1-го этажа.

**Описание особенностей объекта культурного наследия
регионального значения «Парк», кон. XVIII в.,
являющихся основаниями для включения его в реестр и подлежащих
обязательному сохранению (предмет охраны объекта культурного наследия)**

Предметом охраны объекта культурного наследия являются:

- двухчастная структура общей площадью 5,6 га, состоящая из липового массива к западу от главного дома и партера к востоку от главного дома;
- основа липового массива в виде регулярной композиции, занимающей прямоугольный участок с размерами 300 м x 150 м и площадью 4,5 га;
- симметричная осевая планировка регулярной композиции с центральной аллеей на оси ансамбля;
- прямые липовые аллеи, образующие планировочную и объемно-пространственную композицию;
- 10 прямоугольных в плане боскетов, сформированных центральной, двумя продольными периметральными и шестью поперечными аллеями, включая ближнюю к главному дому восточную поперечную аллею, отступающую изгибом перед парковым фасадом главного дома;
- остатки диагональных аллей в четырех средних боскетах;
- в середине территории на центральной аллее – площадка, образованная скосами углов боскетов;
- частый шаг посадки лип в аллеях, узкие размеры периметральных и диагональных аллей;
- фрагменты водно-дренажной системы: ложе небольшого канала, вписанное в аллею, которая отходит к северу от площадки на центральной аллее; в северо-западном боскете – копаный прудик, близкий по конфигурации к прямоугольному; ров, отходящий от копаного прудика к ложу бывшего прудика за северной продольной аллеей парка; ров, начинающийся вблизи площадки на центральной аллее и тянущийся к северо-востоку по боскету за северную продольную аллею до рва с обваловкой; рвы с обваловками, проложенные вплотную к периметральным аллеям, тянущиеся вдоль западной и южной сторон регулярной планировочной композиции; ров с обваловкой, тянущийся с отступом параллельно южной продольной аллее; ряды лип на всех обваловках.
- организация партера на склоне к востоку от главного дома с членящей партер липовой аллеей, тянущейся к востоку от главного дома на пологом склоне по оси ансамбля и заканчивающейся на более активной части склона группой сосен.

**Описание особенностей объекта культурного наследия
регионального значения «Церковь Рождества Пресвятой Богородицы»,
сер. XVIII в., 1878 г., являющихся основаниями для включения его в реестр и
подлежащих обязательному сохранению (предмет охраны объекта
культурного наследия)**

Предметом охраны объекта культурного наследия являются:

- объемная структура: квадратный в плане 2-светный четверик храма под большим 4-гранным куполом, несущим 8-гранный барабан с маковицей; 5-гранная апсида под конхой; широкая и пониженная трапезная под 4-гранным невысоким куполом, несущим 5-гранный трибун с маковицей; связанная с трапезной переходом стройная 3-ярусная колокольня, состоящая из трех квадратных в плане объемов, убывающих кверху в поперечнике, завершенная 4-гранным куполом, который несет 8-гранный барабан, увенчанный высоким шпилем; высотные отметки глав и шпиля колокольни;

- количество, расположение, габариты и арочная форма оконных, входных проемов и проемов ярусов звона колокольни, а также форма лучковых перемычек окон 2-го света четверика и окон апсиды;

- материал капитальных стен – красный кирпич;

- композиционные решения и оформление фасадов:

- четверик храма: фланкирующие и членящие северный и южный фасады стилизованные пилястры на выступах-базах, рассеченные щелевидными филенками и завершенные упрощенными капителями, которые несут раскреповки двойного антаблемента; полукруглые подвышения антаблементов, в которые вписаны круглые филенки; ленточные наличники с ушами; над нижними проемами – сандри лучкового очертания, связанные с наличниками вогнутыми опорами; в обломе венчающего антаблемента – полочки и валики архитрава верхнего антаблемента; надкупольный барабан храма – двойные ниши на гранях (прямоугольные и арочные), валик архитрава и полочка карниза;

- апсида: на углах – огибающие лопатки; наличники с ушами и фартуками; венчающий антаблемент с профилями архитрава и карниза, состоящими из полочек;

- трапезная: цокольного вида выступы с подоконными филенками; фланкирующие и членящие фасады пары пилястр с упрощенными стилизованными капителями; венчающие двойные антаблемента, имеющие на северном и южном фасадах полукруглые подвышения, в которые вписаны круглые филенки;

- колокольня: переходящий с трапезной выступ цокольного вида; сильно опущенный двойной карниз, до уровня которого фасады декорированы фланговыми парами упрощенных пилястр, арочными нишами и круглой филенкой, вписанной в подвышение верхнего карниза; над опущенным карнизом – раскрепованные углы объема; на фасадах верхних ярусов, поднимающихся от расширенных оснований – фланкирующие пары упрощенных пилястр и

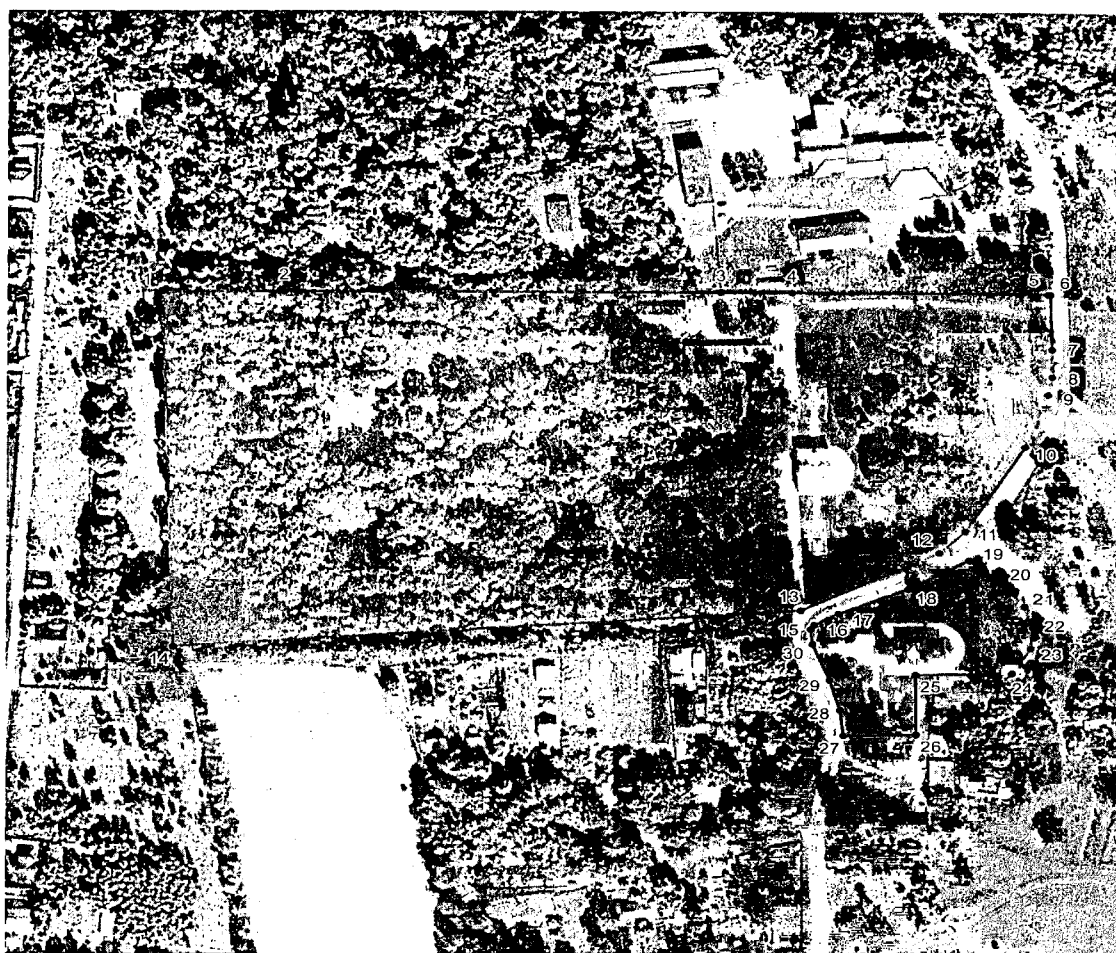
венчающие двойные карнизы; в завершениях 3-го яруса – круглые филенки, вписанные в подвышения верхних карнизов; на фасадах надкупольного барабана – двойные ниши на гранях (прямоугольные и арочные), валик архитрава и полочка карниза;

- переход между колокольной и трапезной: скошенные выступы стен и столбы, несущие арки проемов; антаблемент, переходящий с фасадов трапезной и колокольни;

- поверхности наружных стен: штукатурка и окраска стен в охристо-желтый цвет с побелкой деталей декора;

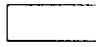
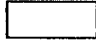

- пространственно-планировочная структура интерьера: в храме – сомкнутый свод с узкими угловыми лотками, опирающимися на тромпы; широкий проем с лучковой перемычкой, связывающий храм и алтарь; в алтаре – карниз в виде валика; связывающий храм и трапезную арочный проем, обрамленный трехчетвертными колоннами и архивольтом в виде валика; в трапезной – парусные своды средней части и придельных частей, опирающиеся на большие подпружные арки, протянутые на всю длину трапезной.

**Графическое описание границы территории объекта культурного наследия
регионального значения «Ансамбль усадьбы Глебовых: главный дом, парк,
церковь Рождества Пресвятой Богородицы», сер., кон. XVIII в., 1878 г.**



Масштаб 1:3000

Условные обозначения:

-  объект культурного наследия
-  граница территории объекта культурного наследия
-  2 • характерные точки границы территории объекта культурного наследия

**Координаты характерных точек (МСК) границ территории объекта
культурного наследия регионального значения «Ансамбль усадьбы Глебовых:
главный дом, парк, церковь Рождества Пресвятой Богородицы»,
сер., кон. XVIII в., 1878 г.**

№	X	Y
1	507160.97	1343244.04
2	507160.91	1343302.15
3	507160.85	1343511.76
4	507160.79	1343546.10
5	507160.56	1343667.46
6	507160.56	1343668.39
7	507128.00	1343669.39
8	507111.70	1343669.62
9	507101.15	1343667.67
10	507069.76	1343657.71
11	507019.55	1343628.92
12	507006.92	1343616.72
13	506972.55	1343550.65
14	506950.36	1343249.69
1	507160.97	1343244.04
15	506961.43	1343555.40
16	506964.12	1343557.18

17	506970.84	1343568.84
18	506985.48	1343601.91
19	507002.59	1343630.94
20	506987.63	1343648.22
21	506975.33	1343657.53
22	506963.20	1343661.52
23	506950.56	1343660.52
24	506935.77	1343651.55
25	506934.91	1343605.36
26	506899.55	1343605.62
27	506898.74	1343571.15
28	506913.73	1343569.50
29	506931.37	1343564.48
30	506952.64	1343556.24
15	506961.43	1343555.40

**Режим использования территории объектов культурного наследия
регионального значения «Ансамбль усадьбы Глебовых: главный дом, парк,
церковь Рождества Пресвятой Богородицы», сер., кон. XVIII в., 1878 г.**

1. Территория объекта культурного наследия регионального значения «Ансамбль усадьбы Глебовых: главный дом, парк, церковь Рождества Пресвятой Богородицы» относится к землям историко-культурного назначения.

2. На территории объекта культурного наследия разрешается:

- проведение работ по сохранению объекта культурного наследия и его отдельных элементов (консервационные, реставрационные работы, ремонт, приспособление объектов культурного наследия для современного использования, раскрытие и сохранение подлинных частей, элементов, деталей зданий, планировки);

- осуществление работ по изучению объекта культурного наследия, производство зондажей, шурфов, раскопов, инженерных, физико-химических, дендрологических исследований;

- проведение археологических исследований при наличии открытого листа;

- консервация и музеефикация объекта культурного наследия, объектов археологического наследия, а также культурного слоя, на основании комплексных научно-исследовательских работ;

- проведение работ по озеленению и благоустройству территории с применением традиционных малых форм и материалов (дерево, камень, кирпич, кованный и литой металл);

- кронирование древесных насаждений, санитарные и декоративные рубки;

- ремонт, реконструкция существующих пешеходных дорожек и проездов с использованием в дорожных покрытиях традиционных материалов;

- проведение работ по сохранению, выявлению и восстановлению исторической планировочной структуры территории объекта культурного наследия;

- реконструкция существующих объектов капитального строительства с сохранением их габаритов;

- реконструкция и капитальный ремонт подземных инженерных сетей, устройство новых подземных инженерных коммуникаций, необходимых для функционирования объектов культурного наследия;

- демонтаж временных хозяйственных построек;

- размещение информационных табличек и отдельно стоящих средств наружной информации об объектах культурного наследия с площадью информационного поля не более 0,8 кв. м и высотой не более 2 м;

- размещение рекламных вывесок, соответствующих историческим аналогам рекламных вывесок на объектах культурного наследия;

- обеспечение мер пожарной и экологической безопасности объектов культурного наследия;

- обеспечение возможности реализации в установленном законом порядке права граждан на доступ к объектам культурного наследия.

3. На территории объекта культурного наследия запрещается:

- снос объектов культурного наследия;
- реконструкция с увеличением объемно-пространственных характеристик объектов капитального строительства, существующих на территории ансамбля;
- любое строительство, не связанное с восстановлением утраченных исторических элементов историко-градостроительной среды;
- градостроительная, хозяйственная и иная деятельность, создающая угрозу повреждения, разрушения или уничтожения объектов культурного наследия, изменения его объемно-пространственных характеристик, подтвержденных историко-архивными исследованиями;
- сооружение наземных и надземных инженерных сетей (линий электропередач, газопроводов, теплотрасс и других инженерных коммуникаций), а также вышек мобильной связи, любых доминирующих объектов;
- размещение не связанных с информацией об объектах культурного наследия рекламных конструкций и вывесок, не соответствующих историческим аналогам рекламных вывесок на объектах культурного наследия;
- установка на фасадах, крышах объектов культурного наследия строительства кондиционеров, антенн спутниковой связи;
- размещение временных построек (киосков, павильонов), складов, мест захоронения отходов;
- нарушение правил пожарной безопасности, использование пиротехнических средств и фейерверков, разведение костров;
- изменение исторически ценной планировочной структуры, посадка зеленых насаждений, изменяющих условия восприятия объектов культурного наследия;
- самовольная вырубка растительности, уничтожение травяного покрова;
- проведение всех видов земляных и строительных работ без предварительного археологического обследования территории;
- создание разрушающих вибрационных нагрузок динамическим воздействием на грунты в зоне их взаимодействия с объектами культурного наследия;
- устройство ограждений из профилированного металла, бетона.