

**УПРАВЛЕНИЕ ПО ОХРАНЕ ОБЪЕКТОВ КУЛЬТУРНОГО НАСЛЕДИЯ
КАЛУЖСКОЙ ОБЛАСТИ**

ПРИКАЗ

4 февраля 2021 года

№ 13

О включении в единый государственный реестр объектов культурного наследия (памятников истории и культуры) народов Российской Федерации выявленного объекта культурного наследия «Усадьба городская, дом главный», XIX-XX вв., расположенного по адресу: Калужская область, г. Медынь, проспект Ленина, д. 10

В соответствии с Федеральным законом «Об объектах культурного наследия (памятниках истории и культуры) народов Российской Федерации», Законом Калужской области «Об объектах культурного наследия (памятниках истории и культуры) народов Российской Федерации, расположенных на территории Калужской области», постановлением Правительства Калужской области от 26.08.2015 № 481 «О создании управления по охране объектов культурного наследия Калужской области» (в ред. постановлений Правительства Калужской области от 31.08.2017 № 499, от 29.01.2018 № 56, от 10.10.2018 № 624, от 14.05.2020 № 378), постановлением Правительства Калужской области от 22.01.2018 № 36 «Об утверждении Порядка принятия решения о включении объекта культурного наследия регионального значения или объекта культурного наследия местного (муниципального) значения в единый государственный реестр объектов культурного наследия (памятников истории и культуры) народов Российской Федерации», актом государственной историко-культурной экспертизы выявленного объекта культурного наследия «Усадьба городская, дом главный», XIX-XX вв., расположенного по адресу: Калужская область, г. Медынь, проспект Ленина, д. 10 с целью обоснования включения/не включения объекта культурного наследия в единый государственный реестр объектов культурного наследия (памятников истории и культуры) народов Российской Федерации от 10.12.2020 г. (подготовлен экспертом, аттестованным Министерством культуры Российской Федерации, Б.О. Деминым) **ПРИКАЗЫВАЮ:**

1. Включить выявленный объект культурного наследия «Усадьба городская, дом главный», XIX-XX вв. по адресу: Калужская область, Медынский район, г. Медынь, проспект Ленина, д. 10, в единый государственный реестр объектов культурного наследия (памятников истории и культуры) народов Российской Федерации в качестве объекта культурного наследия регионального значения с наименованием и датировкой: «Жилой дом Головановых», XIX в. по адресу: Калужская область, Медынский район, г. Медынь, проспект Ленина, д. 10 и установить вид данного объекта – памятник.

2. Утвердить предмет охраны объекта культурного наследия регионального значения «Жилой дом Головановых», XIX в. по адресу: Калужская область, Медынский район, г. Медынь, проспект Ленина, д. 10 согласно приложению № 1 к настоящему приказу.

3. Утвердить границы территории объекта культурного наследия регионального значения «Жилой дом Головановых», XIX в. по адресу: Калужская область, Медынский район, г. Медынь, проспект Ленина, д. 10 согласно приложению № 2 (перечень координат характерных точек) и приложению № 3 (графическое описание) к настоящему приказу.

4. Утвердить режим использования территории объекта культурного наследия регионального значения «Жилой дом Головановых», XIX в. по адресу: Калужская область, Медынский район, г. Медынь, проспект Ленина, д. 10 согласно приложению № 4 к настоящему приказу.

5. Настоящий приказ вступает в силу по истечении десяти дней после его официального опубликования.

Начальник управления



Е.Е. Чудаков

10504

24 02

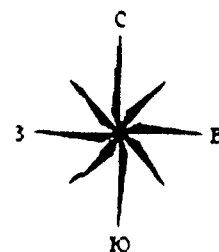
21 г.

Описание особенностей объекта культурного наследия регионального значения «Жилой дом Головановых», XIX в., являющихся основаниями для включения его в единый государственный реестр объектов культурного наследия (памятников истории и культуры) народов Российской Федерации и подлежащих обязательному сохранению (предмет охраны объекта культурного наследия)

Согласно государственной историко-культурной экспертизы предметом охраны объекта культурного наследия являются:

- местоположение и градостроительные характеристики здания: формирует угол между проспектом Ленина и ул. Карла-Маркса;
- объёмно-пространственная композиция Г-образного в плане, двухэтажного здания XIX в., в том числе высотные отметки по карнизам;
- крыша XIX в., ее конструкция, конфигурация, высотные отметки по коньку;
- композиционное решение и архитектурно-художественное оформление фасадов XIX в., в том числе местоположение, размер, форма, оформление оконных и дверных проемов - северный фасад: на первом этаже 5 оконных проемов прямоугольной конфигурации с лучковыми перемычками (допускается раскрытие заложеного оконного проема в рамках работ по реставрации объекта), 1 дверной проем (допускается возможность воссоздания исторического оконного проема на месте дверного и воссоздание исторического дверного проема на месте заложеного оконного на левом фланге фасада в рамках работ по реставрации объекта); на втором этаже 8 полуциркульных оконных проемов; восточный фасад: на первом этаже 4 оконных проема прямоугольной конфигурации с лучковыми перемычками, 3 дверных проема (допускается возможность воссоздания исторических оконных проемов на месте дверных в рамках работ по реставрации объекта); на втором этаже 7 полуциркульных оконных проемов; южный фасад: на первом этаже 1 дверной проем; на втором этаже 2 оконных проема прямоугольной конфигурации, 1 дверной проем; западный фасад: на первом этаже 2 оконных проема прямоугольной конфигурации, 1 дверной проем; на втором этаже 3 оконных проема прямоугольной конфигурации; подоконные доски на ступенчатых кронштейнах, аркатурный пояс, угловые и центральные лопатки, межэтажная тяга, широкий ступенчатый карниз с поребриком;
- материал и отделка фасадных поверхностей, характерные для XIX в. - окраска по штукатурке (колористическое решение фасадов уточняется в процессе реставрационных исследований);
- пространственно-планировочная структура интерьеров здания XIX в. в пределах капитальных стен;
- капитальные стены из кирпича и перекрытия XIX в., и их конструкция;
- местоположение печи XIX в.

Приложение к предмету охраны объекта культурного
наследия регионального значения (памятника)
«Жилой дом Головановых», XIX в.




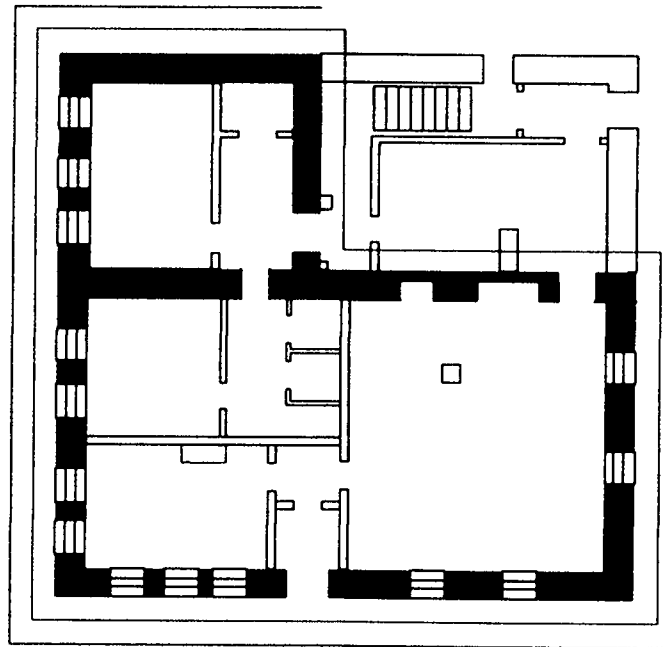
 - местоположение и градостроительные характеристики здания

Схема предмета охраны объекта культурного наследия регионального значения (памятника)
«Жилой дом Головановых», XIX в.

План 1-го этажа



Условные обозначения

- - объемно-пространственная композиция Г-образного в плане, двухэтажного здания XIX в
- - композиционное решение и архитектурно-художественное оформление фасадов XIX в
- - капитальные стены XIX в
- - местоположение печи XIX в
- - пространственно-планировочная структура интерьеров здания XIX в в пределах капитальных стен

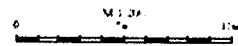
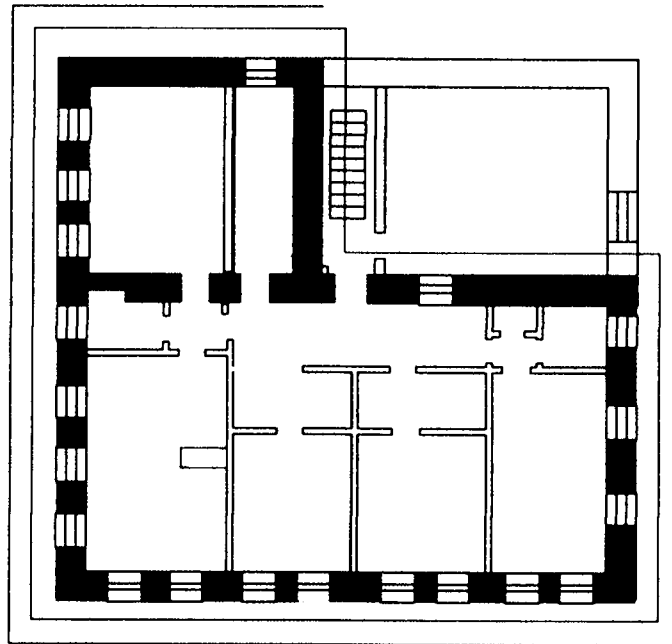



Схема предмета охраны объекта культурного наследия регионального значения (памятника)
«Жилой дом Головановых», XIX в.

План 2-го этажа



Условные обозначения

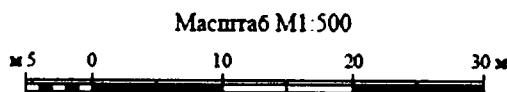
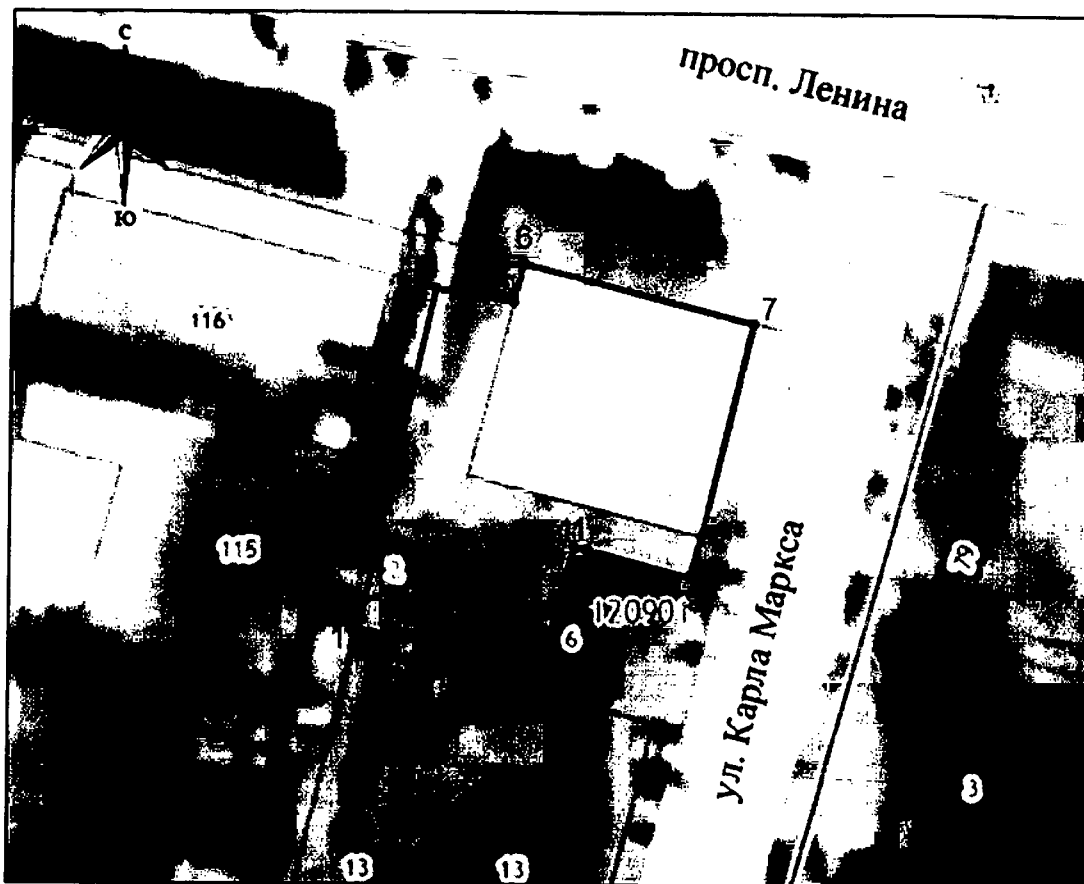
- - объемно-пространственная композиция Г-образного в плане двучастного здания XIX в
- - композиционное решение и архитектурно-художественное оформление фасадов XIX в
- - капитальные стены XIX в
- - местоположение печи XIX в
-  - пространственно-планировочная структура интерьеров здания XIX в в пределах капитальных стен






**Координаты
характерных точек (МСК) границ территории объекта культурного наследия
регионального значения «Жилой дом Головановых», XIX в.**

№ п/п	X	Y
1	480827.07	1274199.48
2	480833.73	1274200.96
3	480841.25	1274202.63
4	480853.2	1274205.26
5	480852.12	1274211.24
6	480855.07	1274211.95
7	480850.56	1274229.67
8	480834.21	1274225.73
9	480831.13	1274224.82
10	480833.17	1274216.9
11	480833.42	1274215.91
12	480830.79	1274215.23
13	480824.18	1274213.53

**Карта-схема
границ территории объекта культурного наследия регионального значения
«Жилой дом Головановых», XIX в.**



УСЛОВНЫЕ ОБОЗНАЧЕНИЯ

-  территория объекта культурного наследия
-  4 характерная точка границ территории объекта культурного наследия
-  объект культурного наследия

**Режим использования территории объекта культурного наследия
регионального значения «Жилой дом Головановых», XIX в.**

1. На территории объекта культурного наследия разрешаются:

1.1. Реставрация, консервация, ремонт и приспособление объектов культурного наследия для современного использования;

1.2. Консервация и музеефикация объектов культурного наследия, объектов археологического наследия, а также культурного слоя на основании комплексных научно-исследовательских работ;

1.3. Ремонт, реконструкция существующих дорог и проездов с использованием в дорожных покрытиях традиционных материалов;

1.4. Ремонт, реконструкция существующих инженерных сетей (коммуникаций) с последующей их прокладкой в подземные, с рекультивацией и благоустройством нарушенных земель;

1.5. Работы по сохранению и восстановлению элементов планировочной структуры территории объекта;

1.6. Благоустройство территории с применением традиционных материалов (дерево, камень, кирпич), металлических изделий и элементов, изготовленных с применениемковки и литья;

1.7. Проведение работ по восстановлению планировочной структуры, утраченных сооружений и зеленых насаждений;

1.8. Устройство современных сходов и ступеней, пандусов, подпорных стенок, откосов и ограждений для проведения работ по сохранению объектов культурного наследия;

1.9. Проведение земляных и строительных работ при условии получения разрешения органа охраны объектов культурного наследия о возможности проведения работ в случае, если данные работы являются работами по сохранению объекта культурного наследия или его отдельных элементов, сохранению историко-градостроительной или природной среды объекта культурного наследия.

2. На территории объекта культурного наследия запрещаются:

2.1. Строительство объектов капитального строительства и увеличение объемно-пространственных характеристик, существующих на территории памятника объектов капитального строительства;

2.2. Проведение земляных, строительных и иных работ, не являющихся работами по сохранению объекта культурного наследия или его отдельных элементов, сохранению историко-градостроительной и природной среды объекта культурного наследия;

2.3. Градостроительная, хозяйственная и иная деятельность, создающая угрозу повреждения, разрушения или уничтожения объектов культурного наследия;

2.4. Самовольная вырубка растительности, уничтожение травяного покрова;

- 2.5. Прокладка наземных и воздушных инженерных сетей (коммуникаций);
- 2.6. Установка на фасадах, крышах объектов культурного наследия кондиционеров, телеантенн, тарелок спутниковой связи и рекламных конструкций;
- 2.7. Размещение любых рекламных конструкций;
- 2.8. Создание разрушающих вибрационных нагрузок динамическим воздействием на грунты в зоне их взаимодействия с объектами культурного наследия.