



**СЛУЖБА ГОСУДАРСТВЕННОЙ ОХРАНЫ ОБЪЕКТОВ
КУЛЬТУРНОГО НАСЛЕДИЯ КАЛИНИНГРАДСКОЙ ОБЛАСТИ**

П Р И К А З

25 мая 2026 г. № 239

Калининград

**О включении выявленного объекта культурного наследия
в единый государственный реестр объектов культурного наследия
(памятников истории и культуры) народов Российской Федерации
в качестве объекта культурного наследия регионального значения
«Дом жилой», начало XX века, Калининградская область,
город Светлогорск, улица Аптечная, дом 5, и об утверждении предмета
охраны объекта культурного наследия, границ и режима использования
территории объекта культурного наследия**

В соответствии с Федеральным законом от 25 июня 2002 года № 73-ФЗ «Об объектах культурного наследия (памятниках истории и культуры) народов Российской Федерации», постановлением Правительства Калининградской области от 02 декабря 2014 года № 804 «О Службе государственной охраны объектов культурного наследия Калининградской области», с актом государственной историко-культурной экспертизы, проведенной аттестованным государственным экспертом Ярошем В.Б., **п р и к а з ы в а ю:**

1. Включить в единый государственный реестр объектов культурного наследия (памятников истории и культуры) народов Российской Федерации (далее – единый реестр) в качестве объекта культурного наследия регионального значения памятник «Дом жилой», начало XX века, Калининградская область, город Светлогорск, улица Аптечная, дом 5 (далее – объект культурного наследия).

2. Исключить из перечня выявленных объектов культурного наследия, утвержденного приказом Службы государственной охраны объектов культурного наследия Калининградской области от 28 марта 2011 года № 17 «О выявленных объектах культурного наследия», объект: «Дом жилой», начало XX века, Калининградская область, город Светлогорск, улица Аптечная, 5.».

3. Утвердить прилагаемые предметы охраны объекта культурного наследия.

4. Утвердить прилагаемые границы и режим использования территории объекта культурного наследия.

5. Первому заместителю руководителя (директора) Службы государственной охраны объектов культурного наследия Калининградской области (Ефимовой О.А.):

1) направить копию настоящего приказа в администрацию муниципального образования «Светлогорский городской округ» Калининградской области;

2) обеспечить направление сведений об объекте культурного наследия в Управление Федеральной службы государственной регистрации, кадастра и картографии по Калининградской области для внесения в Единый государственный реестр недвижимости;

3) направить копию настоящего приказа в государственное бюджетное учреждение Калининградской области «Центр кадастровой оценки и мониторинга недвижимости» в целях размещения актуальной информации в государственной информационной системе Калининградской области «Обеспечение градостроительной деятельности на территории Калининградской области с функциями автоматизированной информационно-аналитической поддержки осуществления полномочий в области градостроительной деятельности»;

4) обеспечить направление в Министерство культуры Российской Федерации заявления о регистрации в едином реестре объекта культурного наследия;

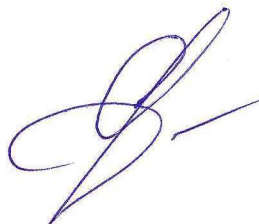
5) подготовить лицам, являющимся собственниками или иными законными владельцами объекта культурного наследия, уведомление о включении в единый реестр объекта культурного наследия.

6. Контроль исполнения настоящего приказа оставляю за собой.

7. Приказ подлежит государственной регистрации.

8. Приказ вступает в силу по истечении десяти дней после дня его официального опубликования.

Исполняющая обязанности
руководителя (директора)



О.А. Ефимова

УТВЕРЖДЕНЫ

приказом Службы государственной
охраны объектов культурного
наследия Калининградской области
от 25 мая 2026 года № 239

ПРЕДМЕТЫ ОХРАНЫ

объекта культурного наследия регионального значения

«Дом жилой», начало XX века, Калининградская область, город Светлогорск, улица Аптечная, дом 5

Особенностями объекта культурного наследия регионального значения «Дом жилой», начало XX века, Калининградская область, город Светлогорск, улица Аптечная, дом 5 (далее – ОКН «Дом жилой», Памятник), являющимися основаниями для включения его в единый государственный реестр объектов культурного наследия (памятников истории и культуры) народов Российской Федерации и подлежащих обязательному сохранению (предметы охраны), являются:

Таблица 1

Наименование предмета охраны	Изображение предмета охраны	Краткое описание предмета охраны
1	2	3
I. Градостроительные характеристики объекта		
1.1. Местоположение Памятника в структуре окружающего природного ландшафта, в композиционно-планировочной структуре города-курорта и улицы Аптечной города Светлогорска		Памятник расположен в юго-восточной части города Светлогорска. Памятник включен в исторически сложившуюся территорию сохранившейся малоэтажной жилой застройки, представленной, преимущественно виллами и жилыми домами конца XIX – начала XX века, в целом сохранившей свой архитектурный облик начала XX века. Памятник относится к характерному для города-курорта типу жилых построек, возведенных с использованием элементов югендстиля и стиля «историзм».

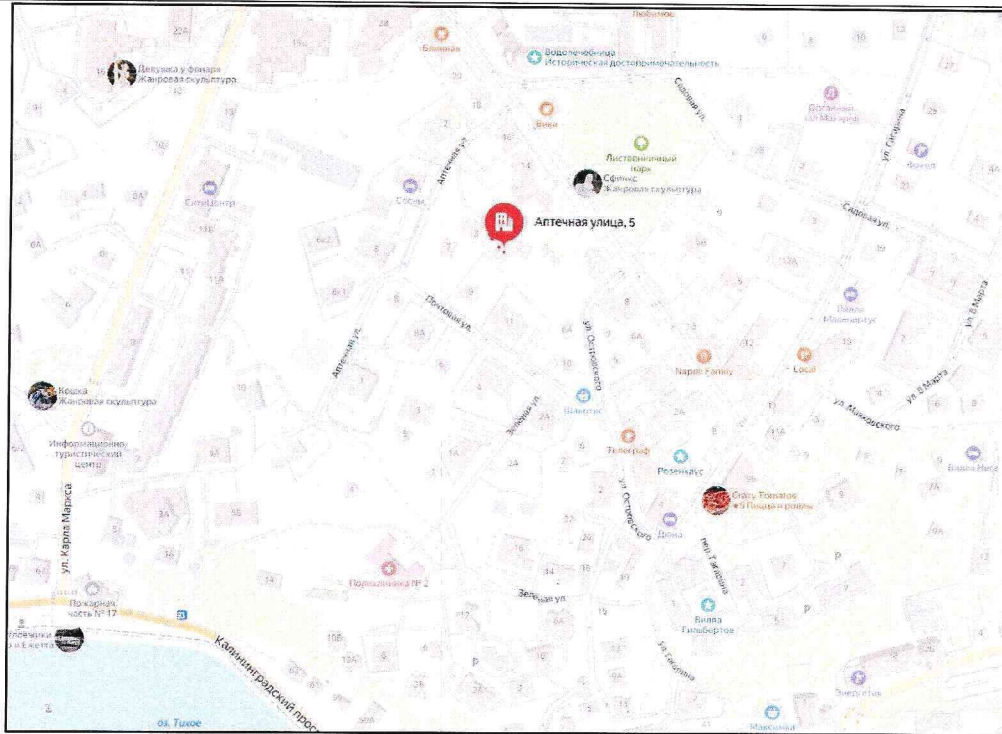


Рисунок 1. Местоположение Памятника на карте г. Светлогорска.



Фото 1. Вид с северо-востока. Памятник в исторической застройке
улицы Аптечная.



Фото 2. Вид с северо-запада. Памятник в исторической застройке
улицы Аптечная.

Габариты и силуэт Памятника гармонично вписаны в городской и природный ландшафт. К северо-востоку от Памятника находятся Лиственничный парк и центр курорта – здание водогрязелечебницы с водонапорной башней. В непосредственной близости от Памятника расположено более 10 объектов культурного наследия и выявленных объектов культурного наследия – памятников градостроительства и архитектуры. Памятник составляет единый ансамбль с расположенным западнее домом по адресу: улица Аптечная, 3 и бывшим отелем «Зеештерн» по адресу: улица Октябрьская, 14. Здание сохранилось практически без изменений архитектурного облика, что определяет его высокий градостроительный статус.

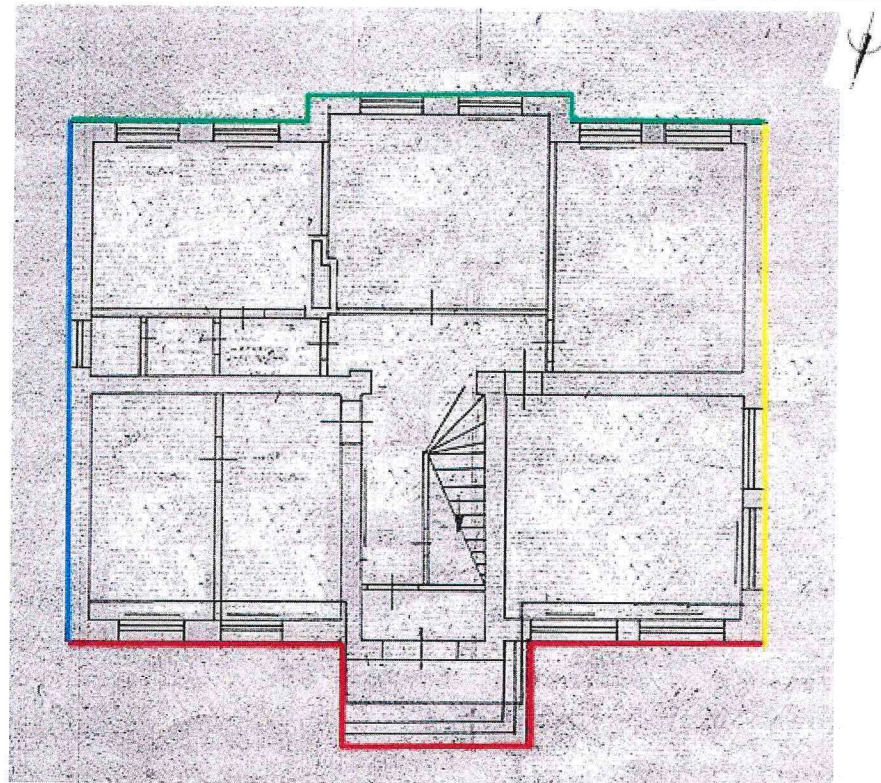
Местоположение Памятника является значимым фактором и важным элементом, который участвует в градостроительном и ландшафтном формировании, планировочной конструкции исторической среды города-курорта Светлогорск.

II. Объемно-планировочное решение

1

2.1. Объемно-планировочное решение Памятника

2



План первого этажа.

- Северный фасад
- Южный фасад
- Восточный фасад
- Западный фасад

Рисунок 1. Объемно-планировочное решение. Схема расположения фасадов Памятника.

3

Памятник представлен прямоугольным в плане трехэтажным зданием. Включает подвал, первый этаж, второй этаж, третий этаж, необустроенный чердак.

Памятник перекрыт полувальмовой крышей. Над крышей здания на этаж выступают ризалит лестничной клетки и ризалит южного фасада. Ризалиты перекрыты собственными полувальмовыми крышами.

Объем вытянут, преимущественно, по оси запад - восток. Имеет четыре уличных фасада, отличающихся друг от друга. Главный вход в здание выполнен на северном фасаде.



Фото 1. Общий вид Памятника с северо-востока.



Фото 2. Общий вид Памятника с северо-запада.

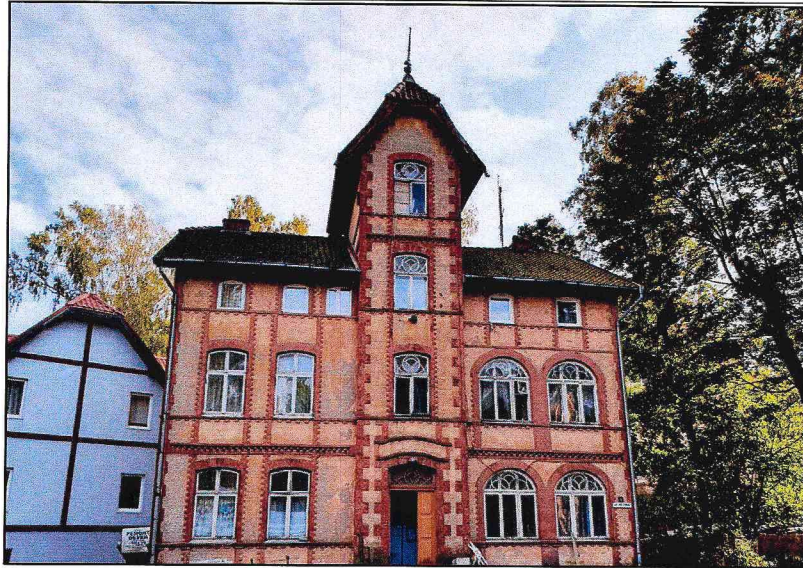


Фото 3. Северный фасад Памятника.



Фото 4. Южный фасад Памятника.

Объемно-планировочное решение Памятника по фасадам

Северный фасад Памятника

На северном фасаде выполнен ризалит лестничной клетки (далее ризалит). Ризалит прямоугольный в плане, возвышается над крышей здания на один этаж.

На фронтальной стене ризалита в уровне первого этажа выполнен дверной проем главного входа, одна ось оконных проемов лестничной клетки (3 шт.). К дверному проему главного входа примыкает открытое прямоугольное в плане крыльцо.

Слева от ризалита выполнено в уровне подвала один оконный проем; в уровне первого этажа два оконных проема; в уровне второго этажа два оконных проема; в уровне третьего этажа три оконных проема (всего 8 шт.). Окна выполнены в осях.

Справа от ризалита выполнено две оси оконных проемов в уровнях первого, второго, третьего этажей (всего 6 шт.).

Ризалит завершен фронтоном, перекрыт собственной полувальмовой крышей.

Южный фасад Памятника

По центральной оси южного фасада выполнен ризалит. Ризалит прямоугольный в плане, возвышается над крышей здания на пол-этажа.

На фронтальной стене ризалита выполнено три оси оконных проемов в уровнях первого, второго, третьего этажей и чердака (всего 8 шт.).

Слева от ризалита выполнено две оси оконных проемов в уровнях первого, второго, этажей; в уровне третьего этажа один оконный проем (всего 5 шт.).

Справа от ризалита выполнено две оси оконных проемов в уровнях первого, второго, третьего этажей (всего 6 шт.).

Ризалит завершен фронтоном, перекрыт собственной полувальмовой крышей.



Фото 5. Восточный фасад Памятника.

Восточный фасад Памятника
 На восточном фасаде в уровне подвала выполнен оконный проем (в настоящее время заложен); дверной проем входа в подвал, выполненный в приямке с наружной лестницей.
 В уровне первого этажа выполнен один оконный проем; в уровне второго этажа один оконный проем; в уровне третьего этажа два оконных проема; в уровне чердака два оконных проема (всего 7 шт.). Оконные проемы выполнены в осях.



Фото 6. Западный фасад Памятника.

Западный фасад Памятника
 На западном фасаде выполнено в уровнях первого, второго этажей две оси оконных проемов; в уровнях третьего этажа и чердака две оси оконных проемов (всего 8 шт.).
 Оконные оси в уровнях третьего этажа и чердака смещены вправо относительно оконных осей в уровнях первого, второго этажей.



III. Инженерно-конструктивные элементы		
1	2	3
<p>3.1. Конструкция, формы и габариты, материал цоколей, стен фасадов, характер отделки поверхности стен и цоколей.</p>		<p>Стены Памятника выполнены кладкой полнотелого белого силикатного кирпича на сложном растворе, под штукатурку/окраску.</p> <p>Цоколи Памятника комбинированные, выполнены кладкой тесаного камня и полнотелого красного/белого силикатного кирпичей на сложном растворе, под штукатурку. Цоколи выступают из плоскости фасадов.</p>
<p>3.2. Крыша основного объема (конструкция, форма, отметки по коньку, материал покрытия).</p> <p>3.2.1. Крыши ризалитов северного и южного фасадов (конструкция, форма, материал покрытия)</p>		<p>Крыша основного объема Памятника полувальмовая, выполнена по наслонным деревянным стропилам и сплошной обрешетке.</p> <p>Свесы крыши опираются на деревянные резные кобылки; ветровые доски резные.</p> <p>Материал покрытия крыши – красная керамическая волнистая черепица.</p> <p>Крыша ризалита на северном фасаде полувальмовая выполнена по наслонным деревянным стропилам и сплошной обрешетке.</p> <p>Крыша ризалита увенчана двумя металлическими шпилями с яблоком.</p> <p>Крыша ризалита на южном фасаде полувальмовая выполнена по наслонным деревянным стропилам и сплошной обрешетке.</p> <p>Крыша ризалита увенчана металлическим шпилем с яблоком.</p> <p>Свесы крыш ризалитов опираются на деревянные резные кобылки; ветровые доски резные.</p> <p>Материал покрытия крыш ризалитов – красная керамическая волнистая черепица.</p>

Фото 1. Вид стены и цоколя Памятника.

Фото 2. Вид крыши Памятника с северо-востока.

3.3. Оконные и дверные проемы (местоположение, формат, габариты, перемычки, материал перемычек, заполнения)

3.3.1. Оконные проемы (местоположение, количество, формат, габариты, перемычки, материал перемычек, заполнения)



Фото 3. Вид оконных проемов на северном фасаде.

Оконные проемы одинакового размера, вертикального формата, с арочными кирпичными перемычками.

Заполнения оконных проемов – трехстворчатые рамы с резными накладками и фрамугой. Оформление фрамуг выполнено в югендстиле с расстекловкой на круги и пересекающиеся дуги и полукружья.

Оконные проемы выполнены:

- на северном фасаде справа от ризалита в уровнях первого и второго этажей (4 шт.);
- на западном фасаде в уровнях первого и второго этажей (4 шт.).



Фото 4. Вид Оконных проемов с форточками.

Оконные проемы одинакового размера, вертикального формата, с лучковыми кирпичными перемычками.

Заполнения оконных проемов – двухстворчатые рамы с резными накладками, с форточной и/ или фрамугой (откидной фрамугой).

Расстекловка фрамуги выполнена на 12 сегментов.

Оконные проемы выполнены:

- на северном фасаде слева от ризалита в уровнях первого, второго этажей (всего 4 шт.);
- на южном фасаде в уровнях первого, второго, третьего этажей ризалита; в уровнях первого, второго этажей слева и справа от ризалита (всего 14 шт.);
- на восточном фасаде в уровнях первого, второго, третьего этажей (всего 4 шт.);
- на западном фасаде в уровне третьего этажа (всего 2 шт.).



Фото 5. Вид оконный проемов с откидными фрамугами.



Фото 6. Вид оконных проемов третьего этажа и чердака.



Фото 7. Вид оконных проемов чердака ризалита южного фасада.

Оконные проемы одинакового размера, вертикального формата, с лучковыми кирпичными перемычками.

Заполнения оконных проемов – двустворчатые рамы.

Оконные проемы выполнены:

- на северном фасаде слева и справа от ризалита в уровне третьего этажа (всего 5 шт.);
- на южном фасаде слева и справа от ризалита в уровне третьего этажа (всего 3 шт.); на ризалите южного фасада в уровне чердака (всего 2 шт.);
- на восточном фасаде в уровне чердака (всего 2 шт.);
- на западном фасаде в уровне чердака (всего 2 шт.).



Фото 8. Вид оконных проемов лестничной клетки.



Фото 9. Фрагмент остекления фрамуг оконных проемов лестничной клетки.

Оконные проемы лестничной клетки одинакового размера, вертикального формата, с лучковыми кирпичными перемычками (3 шт.).

Заполнения оконных проемов – двустворчатые рамы с фрамугой. Оформление фрамуг выполнено в югендстиле с расстекловкой на круги и пересекающиеся полукружья.

Оформление фрамуг выполнено в югендстиле. Фрамуг остеклены витражными цветными рифлеными стеклами с расстекловкой на круги, пересекающиеся дуги и полукружья.

3.3.2. Дверной проем главного входа (формат, перемычка, материал, заполнение)

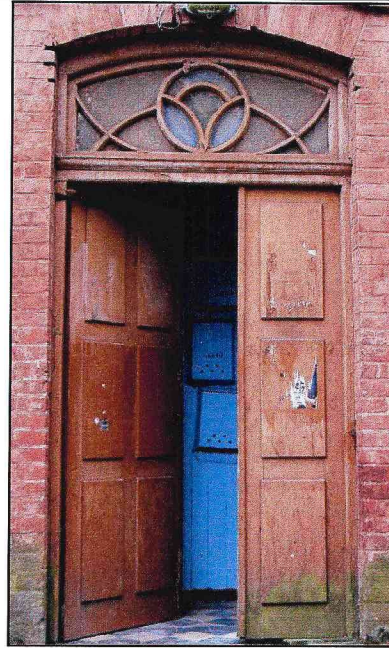


Фото 10. Дверной проем главного входа.

Дверной проем главного входа на северном фасаде имеет вертикальный формат, прямую перемычку, фрамугу окна верхнего света с лучковой кирпичной перемычкой.

Заполнение дверного проема – деревянная двустворчатая филенчатая дверь.

Фрамуга окна верхнего света профилированная. Оформление фрамуги выполнено в югендстиле. Фрамуга остеклены витражными цветными рифлеными стеклами с расстекловкой на круги, пересекающиеся дуги и полукружья.

IV. Акцентирующие и декоративные элементы фасадов

1

2

3

4.1. Фронтоны (местоположение, конструкция, формы, габариты, материал, декоративное оформление)

4.1.1. Фронтоны ризалита северного фасада



Фото 1. Вид фронтона на северном фасаде.

Симметричные фронтоны, завершающие ризалит северного фасада.

Фронтоны трапецевидные. В центре поля фронтона расположен оконный проем с лучковой перемычкой и кирпичным обрамлением.

На северном фасаде фронтона (возможно и на южном) фронтон украшен рельефным кирпичным декором: ступенчатым обрамлением в виде треугольных зубцов под скатами, с угловыми кирпичными лопатками с прямоугольными зубцами по внешним сторонам.

В нижней части фронтона выполнен ленточный карниз из одного ряда кирпичной кладки и фриз с дентикулами.

Свесы крыши фронтона деревянные. Выступающие концы стропил (кобылки) деревянные, резные.

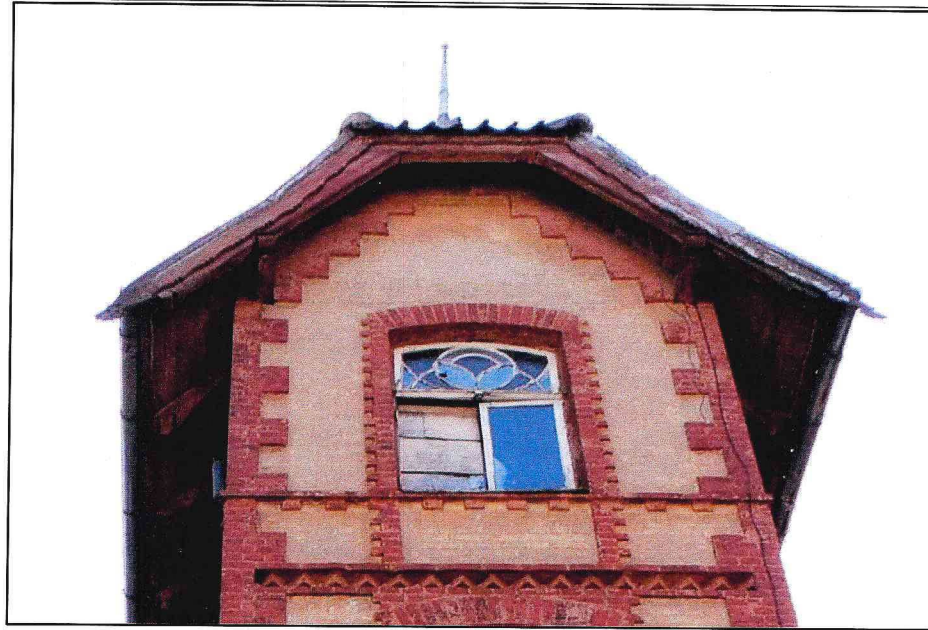


Фото 2. Декоративное оформление фронтона ризалита на северном фасаде.

4.1.2. Фронтон ризалита южного фасада



Фото 3. Фронтон ризалита на южном фасаде.

Фронтон, завершающий ризалит южного фасада. Фронтон трапецевидный. В центре поля фронтона расположено два оконных проема с лучковыми перемычками и кирпичным обрамлением. Фронтон украшен выступающим из плоскости стен кирпичным декором: ступенчатым обрамлением в виде треугольных зубцов, с угловыми кирпичными лопатками с прямоугольными зубцами по внешним сторонам. В нижней части фронтона выполнен ленточный карниз кирпичный карниз и фриз с дентикулами. Свесы крыши фронтона деревянные. Выступающие концы стропил (кобылки) деревянные, резные, ветровые доски резные.

4.1.3. Щипцовые фронтоны

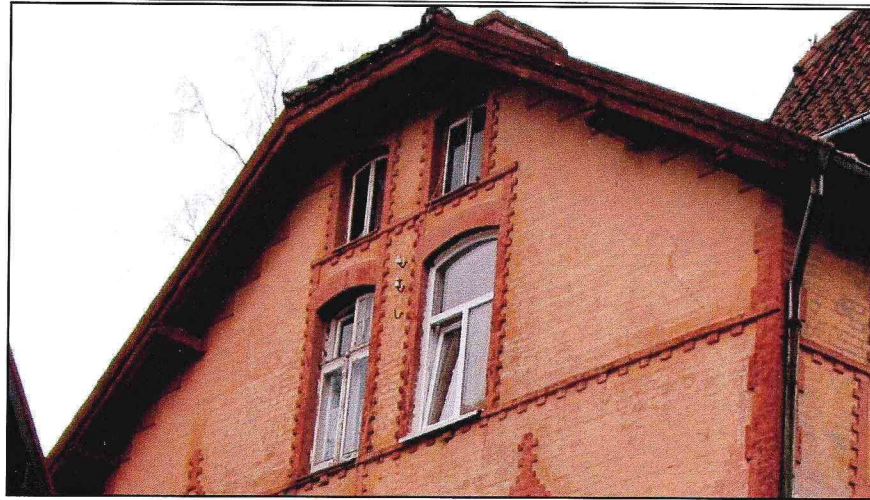


Фото 4. Щипцовые фронтоны на восточном и западном фасадах.

Щипцовые фронтоны, завершающие восточный и западный фасады, идентичны друг другу.

Щипцовые фронтоны трапецевидные. В центре поля фронтонов расположено по четыре оконных проема с лучковыми перемычками и обрамлением из облицовочного кирпича.

Щипцовые фронтоны украшены выступающим из плоскости стен кирпичным декором: ступенчатым обрамлением в виде треугольных зубцов из облицовочного кирпича под скатами, с угловыми кирпичными лопатками с прямоугольными зубцами по внешним сторонам.

В нижней части фронтона выполнен ленточный карниз кирпичный карниз и фриз с дентикулами.

Свесы крыши фронтона деревянные. Выступающие концы стропил (кобылки) деревянные, резные.

4.2. Декоративное оформление стен (местоположение, форма, материал)

4.2.1. Угловые лопатки (местоположение, форма, материал)

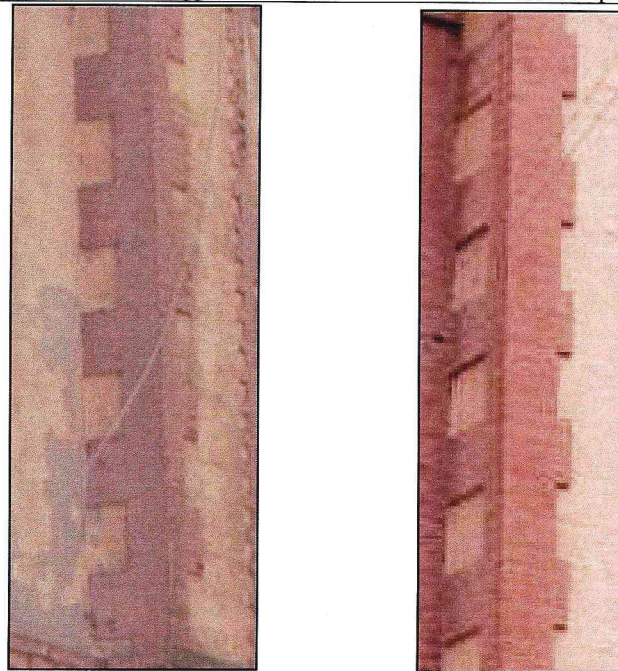


Фото 5. Угловые лопатки.

Колористическое решение фасадов Памятника выполнено в двухцветной гамме, в сочетании светло-бежевого и терракотового тонов. Стены и декоративные элементы окрашены по кирпичной кладке. Стены – в бежевом/песочном тоне; кирпичный декор – терракотовый/цвет клинкерного кирпича.

Угловые лопатки фланкируют углы здания фасадов, углы ризалитов на северном и южном фасадах в уровнях первого, второго, третьего этажей.

Лопатки плоские, кирпичные с прямоугольными зубцами (дентикулами) по внешним боковым сторонам.

4.2.2. Настенный декор
(местоположение,
форма, материал)

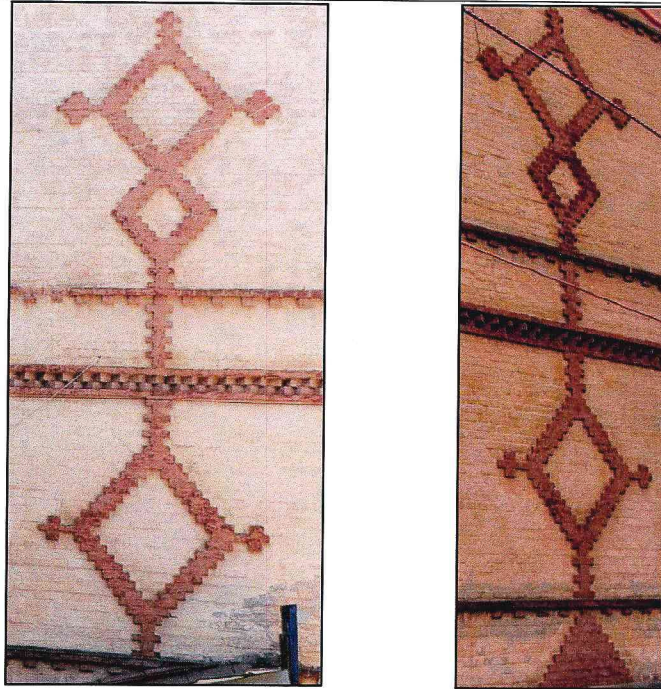


Фото 6. Вид настенного декора на восточном и западном фасадах.

Настенный геометрический орнамент вертикальный, рельефный.

Выполнен кирпичной кладкой в виде соединенных между собой кирпичной кладкой контуров ромбов разного размера. Выполнен на восточном фасаде (2 шт.) и западном фасаде (1 шт.) в уровнях первого, второго этажей.

Декор окрашен по кирпичу терракотовым цветом.

4.3.
Декоративное
оформление оконных
проемов
(местоположение,
форма, материал)



Фото 7. Декоративное оформление оконных проемов с арочными перемычками.

Наличники оконных проемов с арочными перемычками в уровнях первого, второго этажей на северном и западном фасадах.

Перемычка подчеркнута рядом клинчатой кирпичной кладки; в межоконном центральном простенке кирпичная лопатка.

Боковые стороны наличников выполнены чередованием рядов ложковой и тычковой кладки, образующих зубцы-дентикулы.

Боковые стороны наличников продолжены до цоколя в уровне первого этажа и до межэтажного карниза между первым и вторым этажами, образуют прямоугольные филенки в подоконных парапетах.

Под подоконниками оконных проемов проложен подоконный кирпичный карниз с дентикулами.

Декор окрашен по кирпичу терракотовым цветом.



Фото 8. Декоративное оформление оконных проемов с лучковыми перемычками первого, второго этажей.

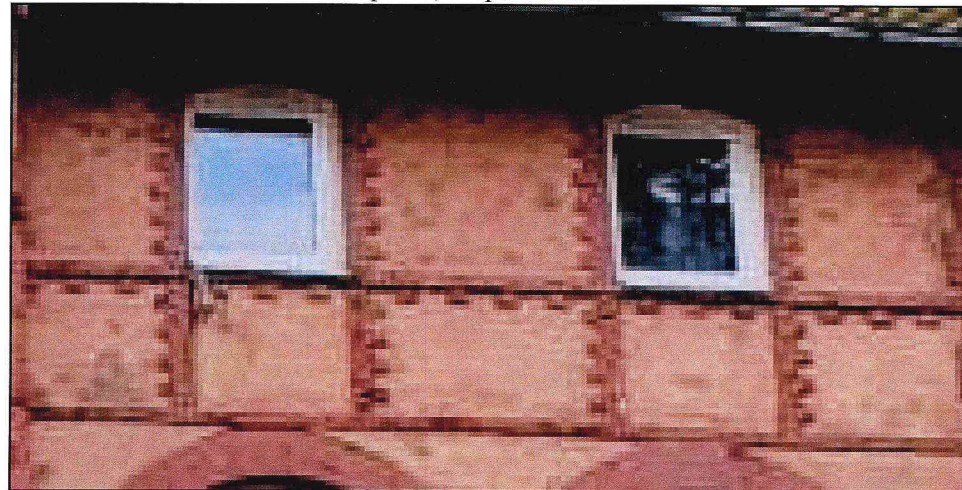


Фото 9. Декоративное оформление оконных проемов третьего этажа.

Наличники оконных проемов с лучковыми перемычками в уровнях первого, второго этажей на северном фасаде; в уровнях первого, второго, третьего этажей на южном фасаде; в уровнях первого, второго, третьего этажей на восточном фасаде; оконных проемов лестничной клетки на ризалите северного фасада.

Перемычка подчеркнута рядом клинчатой кирпичной кладки. Боковые стороны наличников выполнены чередованием рядов ложковой и тычковой кладки, образующих зубцы-дентикулы.

Боковые стороны наличников продолжены до цоколя в уровне первого этажа и до межэтажного карниза между первым и вторым этажами, образуют прямоугольные филенки в подоконных парапетах.

Под подоконниками оконных проемов проложен подоконный кирпичный карниз с дентикулами.

Декор окрашен по кирпичу терракотовым цветом.

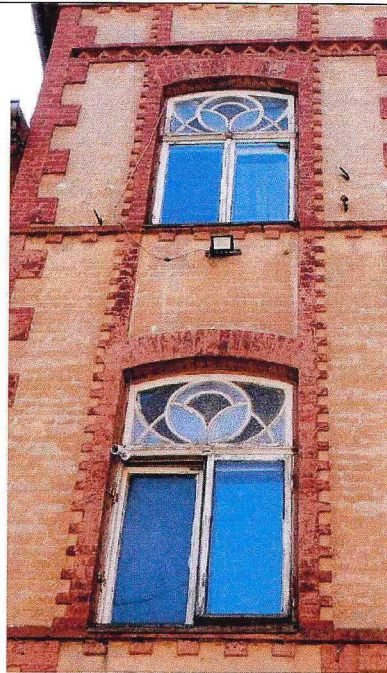


Фото 10. Декоративное оформление оконных проемов лестничной клетки.

4.4. Декоративное оформление дверного проема главного входа (местоположение, форма, материал)



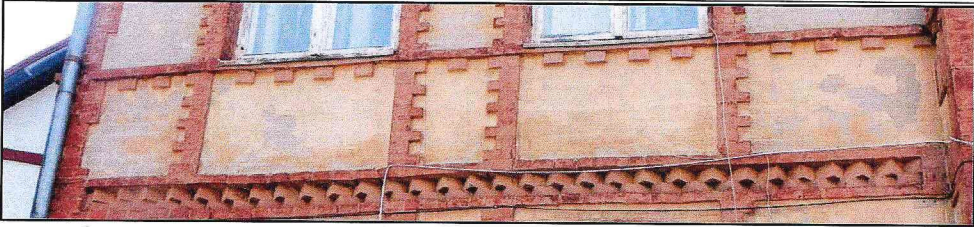

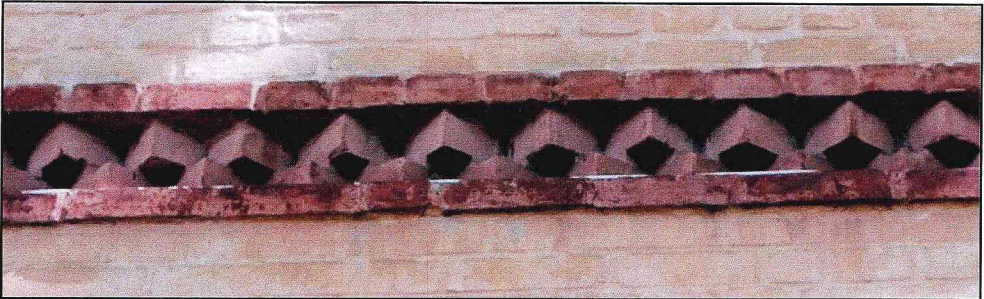
Фото 11. Декоративное оформление дверного проема главного входа.

Декоративное оформление дверного проема главного входа кирпичное.

Перемычка подчеркнута рядом клинчатой кирпичной кладки. Боковые стороны обрамления образуют зубцы-дентикулы.

Над перемычкой дверного проема выполнена изогнутая филенка (бандероль), повторяет конфигурацию лучковой перемычки. Поле филенки обрамлено одним рядом рельефной тычковой кирпичной кладки; поле филенки оштукатурено.

Декор окрашен терракотовым цветом.

<p>4.5. Филенки (местоположение, форма, материал)</p>	 <p>Фото 12. Филенки под оконными проемами.</p>	<p>Филенки под оконными проемами и в подоконных парапетах в уровнях первого, второго третьего этажей образованы между подоконными и межэтажным карнизами продолжениями наличников (обрамлений) оконных проемов.</p> <p>Филенки кирпичные, с дентикулами разных размеров, вертикального и горизонтального форматов.</p>
<p>4.6. Карнизы, фризы (местоположение, форма, материал) 4.6.1. Подоконный карниз</p>	 <p>Фото 13. Подоконный карниз.</p>	<p>Подоконный карниз выполнен под подоконниками оконных проемов в уровнях первого, второго, третьего этажей; оконных проемов лестничной клетки по периметру на северном, южном, западном и восточном фасадах; под оконными проемами чердака на восточном и западном фасадах.</p> <p>Карниз кирпичный, из одного ряда тычковой кирпичной кладки с дентикулами по нижней кромке.</p> <p>Карниз окрашен терракотовым цветом.</p>
<p>4.6.2. Межэтажный карниз с фризом</p>	 <p>Фото 14. Межэтажный карниз с фризом.</p>	<p>Межэтажный карниз с фризом выполнен между первым и вторым этажами по периметру фасадов на северном, южном, западном и восточном фасада; в уровне третьего этажа ризалита на северном фасаде.</p> <p>Карниз кирпичный, из двух рядов тычковой кирпичной кладки, с двойным фризом «пила» между рядами тычковой кладки.</p> <p>Карниз и фриз окрашены терракотовым цветом.</p>

V. Интерьеры

5.1. Межэтажная лестница
(местоположение,
конструкция, материал,
декоративное
оформление)

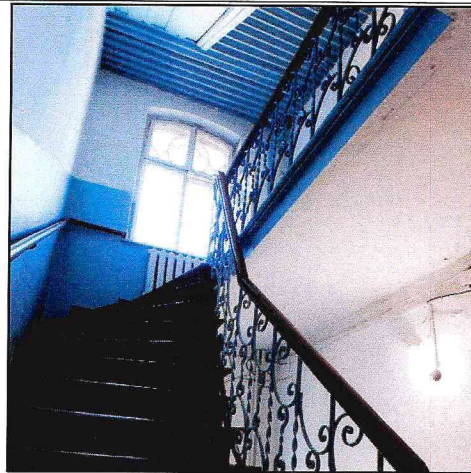


Фото 1. Виды межэтажной лестницы.



Фото 2. Ограждение лестничной площадки в уровне чердака.

Межэтажная лестница двухмаршевая, с забежными ступенями. Выполнена по металлической тетиве на клепаных соединениях.

Ступени деревянные, перила кованые, металлические; поручни деревянные.

В уровне чердака ограждение площадки деревянное, перила с плоскими резными балясинами

Лестница выполнена в ризалите лестничной клетки с северной стороны здания.

5.2. Напольное покрытие (местоположение, материал)

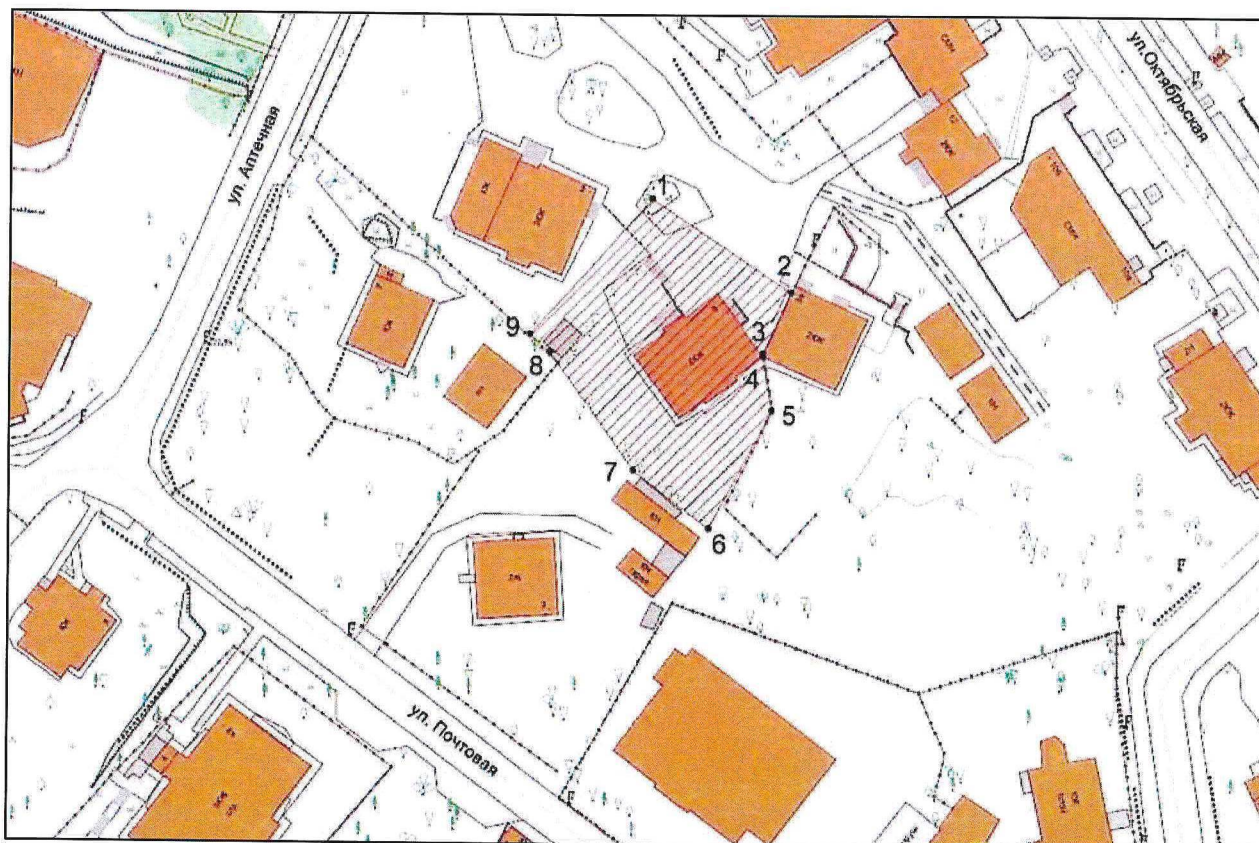


Напольное покрытие из метлахской плитки темного и светлого цветов. Выполнено в тамбуре перед главным входом и входом на лестничную площадку первого этажа.

Фото 3. Напольное покрытие из метлахской плитки.

Г Р А Н И Ц Ы территории ОКН «Дом жилой»

Глава 1. Схема границ территории ОКН «Дом жилой»



Глава 2. Каталог координат характерных точек границы территории ОКН «Дом жилой»

Таблица 2

№ п/п	Номер характерной точки	Координата		Средняя квадратическая погрешность местоположения характерных точек, м
		X	Y	
1	2	3	4	5
1	1	380 630,366	1 167 093,567	0,1
2	2	380 617,850	1 167 112,290	0,1
3	3	380 609,680	1 167 108,550	0,1
4	4	380 609,250	1 167 108,530	0,1
5	5	380 602,010	1 167 109,750	0,1
6	6	380 586,120	1 167 101,370	0,1
7	7	380 593,900	1 167 091,190	0,1

1	2	3	4	5
8	8	380 609,720	1 167 079,760	0,1
9	9	380 612,093	1 167 077,084	0,1
10	1	380 630,366	1 167 093,567	0,1

Глава 3. Режим использования территории ОКН «Дом жилой»

1. В границах территории объекта культурного наследия запрещается:

- 1) строительство объектов капитального строительства;
- 2) увеличение объемно-пространственных характеристик объектов капитального строительства, существующих на территории объекта культурного наследия;
- 3) проведение земляных, строительных, мелиоративных и иных работ, за исключением работ по сохранению объекта культурного наследия или его отдельных элементов, сохранению историко-градостроительной или природной среды объекта культурного наследия;
- 4) ведение хозяйственной деятельности, не направленной на обеспечение функционирования объекта культурного наследия в современных условиях;
- 5) ведение хозяйственной деятельности, противоречащей требованиям обеспечения сохранности объекта культурного наследия.

2. В границах территории объекта культурного наследия разрешается:

- 1) проведение работ по сохранению объекта культурного наследия;
 - 2) проведение работ по сохранению историко-градостроительной или природной среды объекта культурного наследия;
 - 3) ведение хозяйственной деятельности, не противоречащей требованиям обеспечения сохранности объекта культурного наследия и позволяющей обеспечить функционирование объекта культурного наследия в современных условиях.
-