



Государственная регистрация
от 25.03.2026 № ГР/200/2026

СЛУЖБА ГОСУДАРСТВЕННОЙ ОХРАНЫ ОБЪЕКТОВ КУЛЬТУРНОГО НАСЛЕДИЯ КАЛИНИНГРАДСКОЙ ОБЛАСТИ

П Р И К А З

24 марта 2026 г. № 92
Калининград

О включении выявленного объекта культурного наследия в единый государственный реестр объектов культурного наследия (памятников истории и культуры) народов Российской Федерации в качестве объекта культурного наследия местного (муниципального) значения «Башня водонапорная», начало XX века, Калининградская область, город Балтийск, набережная Русская, 2, и об утверждении предмета охраны объекта культурного наследия, границ и режима использования территории объекта культурного наследия

В соответствии с Федеральным законом от 25 июня 2002 года № 73-ФЗ «Об объектах культурного наследия (памятниках истории и культуры) народов Российской Федерации», постановлением Правительства Калининградской области от 02 декабря 2014 года № 804 «О Службе государственной охраны объектов культурного наследия Калининградской области», с актом государственной историко-культурной экспертизы, проведенной аттестованным государственным экспертом Ярошем В.Б., **п р и к а з ы в а ю:**

1. Включить в единый государственный реестр объектов культурного наследия (памятников истории и культуры) народов Российской Федерации (далее – единый реестр) в качестве объекта культурного наследия местного (муниципального) значения памятник «Башня водонапорная», начало XX века, Калининградская область, город Балтийск, набережная Русская, 2 (далее – объект культурного наследия).

2. Исключить из перечня выявленных объектов культурного наследия, утвержденного приказом Службы государственной охраны объектов культурного наследия Калининградской области от 28 марта 2011 года № 17 «О выявленных объектах культурного наследия», объект: «Башня водонапорная», конец XIX века - начало XX века, Калининградская область, город Балтийск, территория СРЗ.».

3. Утвердить прилагаемые предметы охраны объекта культурного наследия.

4. Утвердить прилагаемые границы и режим использования территории объекта культурного наследия.

5. Первому заместителю руководителя (директора) Службы государственной охраны объектов культурного наследия Калининградской области (Ефимовой О.А.):

1) направить копию настоящего приказа в администрацию муниципального образования «Балтийский городской округ» Калининградской области;

2) обеспечить направление сведений об объекте культурного наследия в Управление Федеральной службы государственной регистрации, кадастра и картографии по Калининградской области для внесения в Единый государственный реестр недвижимости;

3) направить копию настоящего приказа в государственное бюджетное учреждение Калининградской области «Центр кадастровой оценки и мониторинга недвижимости» в целях размещения актуальной информации в государственной информационной системе Калининградской области «Обеспечение градостроительной деятельности на территории Калининградской области с функциями автоматизированной информационно-аналитической поддержки осуществления полномочий в области градостроительной деятельности»;

4) обеспечить направление в Министерство культуры Российской Федерации заявления о регистрации в едином реестре объекта культурного наследия;

5) подготовить лицам, являющимся собственниками или иными законными владельцами объекта культурного наследия, уведомление о включении в единый реестр объекта культурного наследия.

6. Контроль исполнения настоящего приказа оставляю за собой.

7. Приказ подлежит государственной регистрации.

8. Приказ вступает в силу по истечении десяти дней после дня его официального опубликования.

Руководитель (директор)



Е.А. Маслов

УТВЕРЖДЕНЫ

приказом Службы государственной
охраны объектов культурного
наследия Калининградской области
от 24 марта 2026 года № 92

ПРЕДМЕТЫ ОХРАНЫ

объекта культурного наследия местного (муниципального) значения

«Башня водонапорная», начало XX века, Калининградская область, город Балтийск, набережная Русская, 2

Особенностями объекта культурного наследия местного (муниципального) значения «Башня водонапорная», начало XX века, Калининградская область, город Балтийск, набережная Русская, 2 (далее – ОКН «Башня водонапорная», Памятник), являющимися основаниями для включения его в единый государственный реестр объектов культурного наследия (памятников истории и культуры) народов Российской Федерации и подлежащих обязательному сохранению (предметы охраны), являются:

Наименование предмета охраны	Изображение предмета охраны	Краткое описание предмета охраны
1	2	3
I. Градостроительные характеристики объекта		
<p>1.1. Местоположение Памятника в структуре окружающего природного ландшафта, в исторически сложившейся застройке.</p>	<p>2001 - Подробная топографическая карта Калининградской области</p> <p>Рисунок 1. Местоположение Памятника на топографической карте Калининградской области 2001 года.</p>	<p>Памятник является гидротехническим сооружением - водонапорной башней, расположен на острове Русском во внутренней гавани военно-морской базы в городе Балтийске.</p> <p>Водонапорная башня является архитектурной доминантой исторически сложившейся территории сохранившихся зданий и сооружений базы, одним из примеров гидротехнического сооружения начала XX века, декорированного в стиле «историзм».</p>

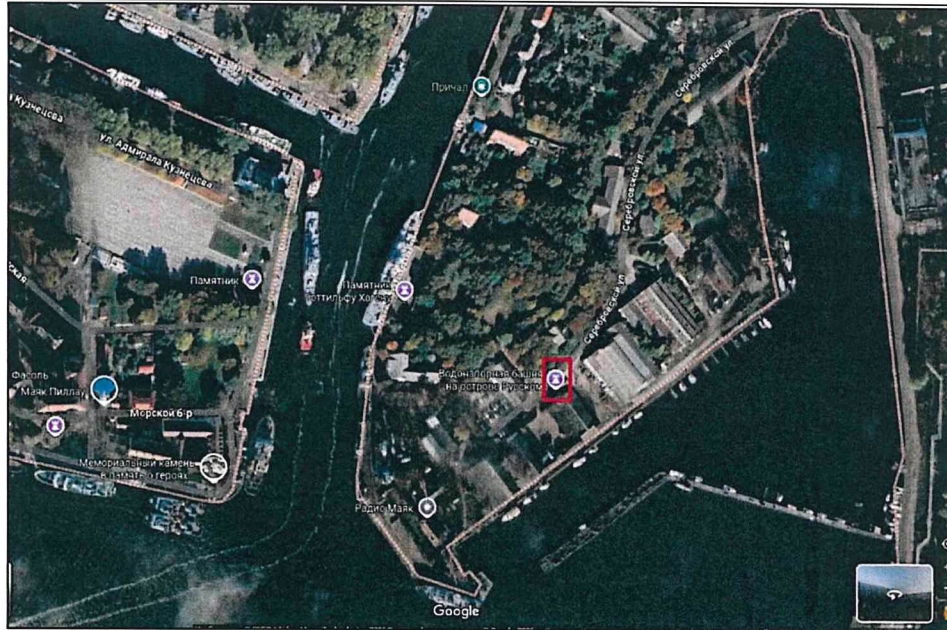


Рисунок 2. Вид со спутника. Местоположение Памятника.



Фото 1. Общий вид Памятника в ряду исторической застройки.

II. Объемно-планировочное решение		
1	2	3
<p>2.1. Объемно-планировочное решение Памятника</p>		
	<p>Фото 1. Общий вид Памятника с юго-востока. Южный и восточный фасады.</p>	<p>Фото 2. Общий вид Памятника с северо-запада. Северный и западный фасады.</p>
	<p>Памятник представлен двумя объемами: - водонапорной башней; - технологической пристройкой к башне (далее - пристройка). Пристройка примыкает к водонапорной башне со стороны восточного фасада, является неотъемлемой частью водонапорной башни (далее - башня).</p>	

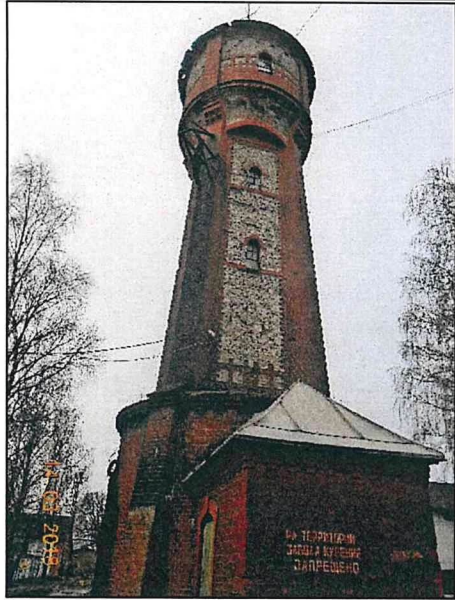


Фото 3. Восточный фасад башни, восточный и южный фасады пристройки.

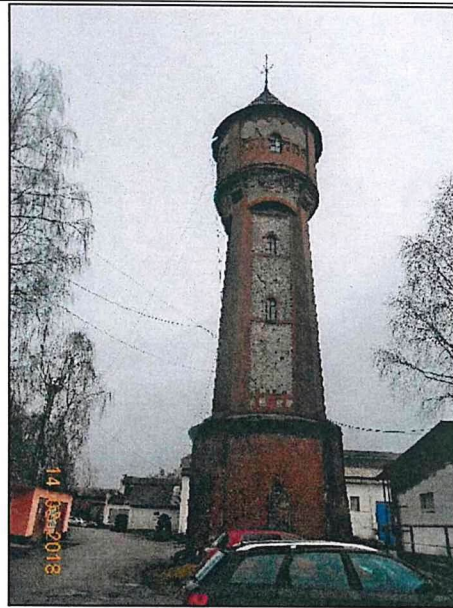


Фото 4. Западный фасад башни.



Фото 5. Северный фасад башни, северный фасад пристройки.



Фото 6. Южный фасад башни.

Объемно-планировочное решение водонапорной башни

Башня представлена массивным шестиярусным сооружением.

Первый ярус круглый в плане, укреплен четырьмя контрфорсами.

Со второго по четвертый ярус ствол башни более узкий, прямоугольный, разделен на грани четырьмя контрфорсами.

Каждая из четырех граней башни приближенно ориентирована по сторонам света, можно выделить восточный, западный, северный и южный фасады башни.

Пятый ярус башни служит основанием для крепления резервуара изнутри. Выполнен в виде круглой в плане, вогнутой конструкции.

Шестой ярус - цилиндрический, в нем расположен резервуар для воды.

Каждая грань, со второго по четвертый ярусы содержит одну, вытянутую вертикально, ось оконных проемов.

Оконные проемы выполнены:

- на северном и южном фасадах в уровне второго и четвертого ярусов;

- на восточном и западном фасадах в уровне третьего и четвертого ярусов;

- на восточном, западном, северном, южном фасадах в уровне шестого яруса – по окружности.

Дверной проем входа выполнен на южном фасаде в уровне первого яруса.

Водонапорная башня перекрыта конической крышей с флюгером.



Фото 7. Вид пристройки с северо-востока. Северный и восточный фасады.

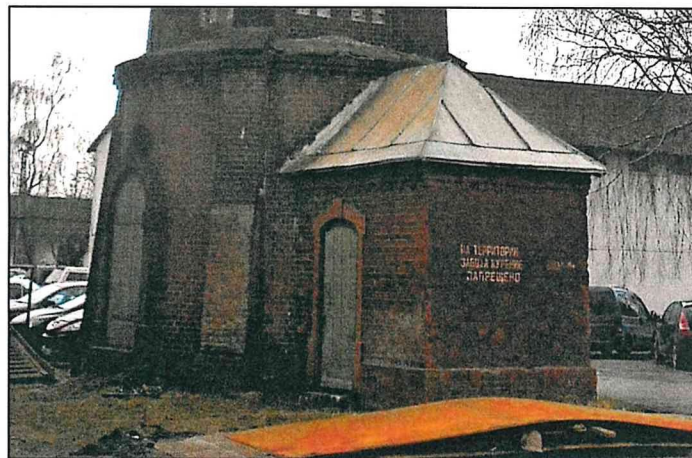


Фото 8. Вид пристройки с юго-востока. Южный и восточный фасады.

Объемно-планировочное решение технологической пристройки

Технологическая пристройка одноэтажная, прямоугольная в плане.

Дверной проем входа выполнен на южном фасаде пристройки; оконный проем – на северном фасаде.

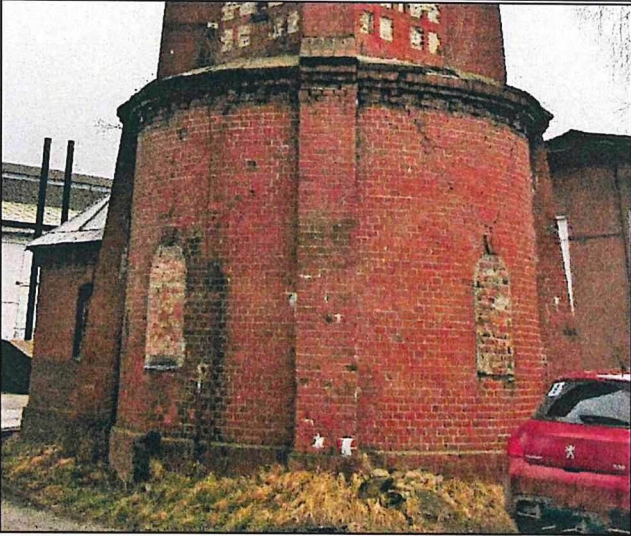

Пристройка перекрыта трехскатной крышей, примыкающей к первому ярусу водонапорной башни.

2.2. Сохранившаяся планировка внутренних помещений.

Объем здания ограничен внешними стенами, дисками перекрытий, конструкциями крыши.

Внутренняя планировка объекта сформирована сохранившимися внешними стенами, дисками перекрытий, межъярусной лестницей, водным резервуаром.

III. Инженерно-конструктивные особенности

1	2	3
<p>3.1. Конструкция, формы и габариты, материал цоколей, стен башни и пристройки; характер отделки поверхности стен и цоколей.</p> <p>3.1.1. Конструкция, формы и габариты, материал стен башни в уровне первого яруса</p>	 <p>Фото 1. Первый ярус башни.</p>  <p>Фото 2. Вид контрфорсов первого яруса башни.</p>	<p>Конструкция стен башни в уровне первого яруса</p> <p>Первый ярус башни круглый в плане.</p> <p>Стены башни в уровне первого яруса выполнены кладкой красного полнотелого кирпича многократного обжига на сложном растворе с расшивкой швов лицевого слоя кладки (тычковой кладкой).</p> <p>Стены первого яруса укреплены массивными контрфорсами (4 шт.), интегрированными в стены первого яруса.</p> <p>Контрфорсы прямоугольные в плане, с треугольными в плане боковыми стенами, одноступенчатые; выполнены кладкой красного полнотелого кирпича многократного обжига на сложном растворе с расшивкой швов кладки в крестовой перевязке швов.</p> <p>Отливы ступенчатые, выполнены из кирпича многократного обжига.</p> <p>Первый ярус башни перекрыт широким скатным армокирпичным поясом, покрытым сверху защитным слоем бетона.</p>

3.1.2.

Конструкция, формы и габариты, материал стен башни в уровнях второго, третьего, четвертого ярусов



Фото 3. Вид конструкции второго, третьего, четвертого ярусов башни.



Фото 3а. Вид металлических скоб-ступеней на восточном бафасаде башни.

Конструкция ствола башни в уровнях второго, третьего, четвертого ярусов

Ствол башни в уровнях второго, третьего, четвертого ярусов разделен четырьмя ребрами жесткости, продолженными до уровней пятого-шестого ярусов.

Ребра жесткости переменного сечения, выполнены кладкой красного полнотелого кирпича на сложном растворе с расшивкой швов кладки.

Ниши между ребрами жесткости заполнены кладкой белого силикатного кирпича на сложном растворе под штукатурку по армированной сетке.

В нишах выполнены оконные проемы.

Фото 3а. На восточном фасаде, в уровнях второго - четвертого ярусов на ребре жесткости с южной стороны вмонтированы металлические скобы-ступени для обслуживания башни, завершенные металлическим кронштейном.

3.1.3.
Конструкция,
формы и габариты,
материал стен
башни в уровнях
пятого и шестого
ярусов.

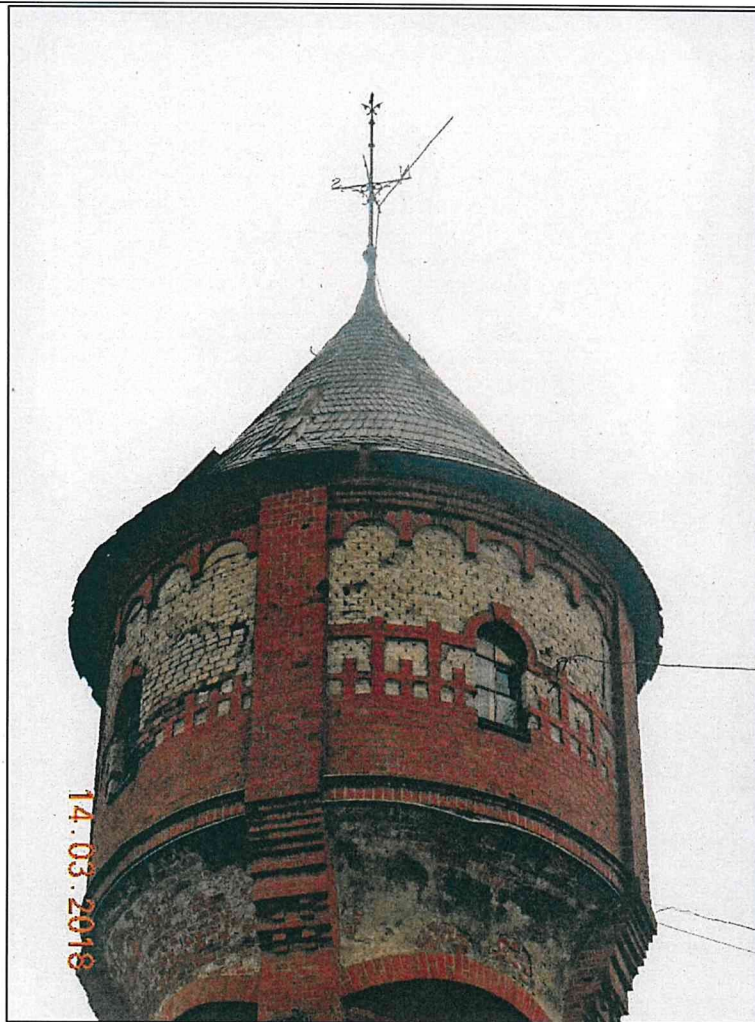


Фото 4. Вид конструкции пятого и шестого ярусов.

Конструкция стен башни в уровнях пятого
и шестого ярусов

Пятый ярус башни служит основанием для крепления резервуара, расположенного в уровне шестого яруса, изнутри.

Выполнен в виде круглой в плане, вогнутой конструкции на круглой площадке из красного полнотелого кирпича на сложном растворе, служащей перекрытием четвертого яруса,

Внешние стены выполнены кладкой красного полнотелого кирпича на сложном растворе под штукатурку, разделены четырьмя ребрами жесткости, с внешней стороны укрепленными ступенчатыми кирпичными консолями.

Во внутренней конструкции использованы металлические плоские пояса для придания жесткости конструкции и удержания водного резервуара.

Шестой ярус башни цилиндрический, в нем расположен резервуар для воды.

Внутри резервуар закреплен при помощи металлических конструкций на кирпичные стойки, расположенные на пятом ярусе.

Стены на 1/3 высоты выполнены кладкой из красного полнотелого кирпича на сложном растворе с расшивкой швов кладки.

Вертикально на всю высоту яруса стены расчленены четырьмя ребрами жесткости, выполненными кладкой красного полнотелого кирпича на сложном растворе с расшивкой швов. Между ребрами жесткости стены выполнены кладкой белого силикатного кирпича под штукатурку.

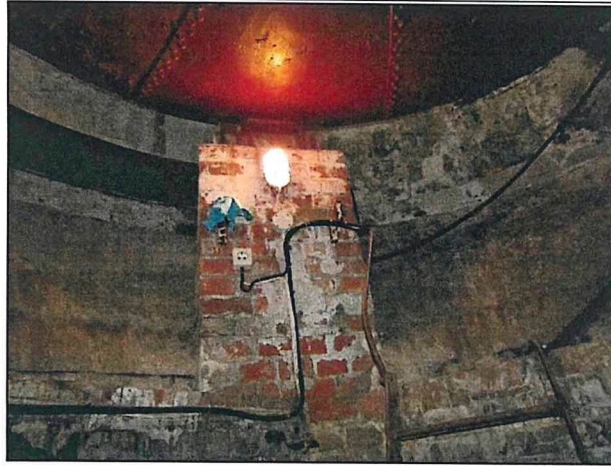


Фото 5. Вид внутренней конструкции пятого яруса и нижней части водного резервуара.



Фото 6. Вид внутренней конструкции пятого яруса.



Фото 7. Вид конструкции башни в уровне шестого яруса.

3.1.4.
Конструкция,
формы и габариты,
материал стен
пристройки

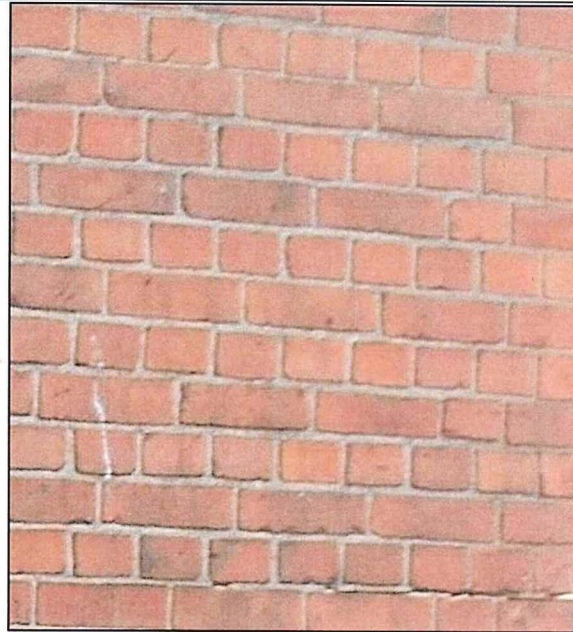


Фото 8. Конструкция стен пристройки.

Конструкция стен пристройки
Стены пристройки выполнены кладкой красного полнотелого кирпича многократного обжига на сложном растворе с расшивкой швов в крестовой перевязке лицевого слоя кладки (чередование тычковых и ложковых рядов).

3.1.5 Конструкция, формы и габариты, материал цоколей башни и пристройки



Фото 9. Конструкция цоколей башни.



Фото 10. Конструкция цоколей пристройки.

Конструкция цоколей башни и пристройки
Цоколи башни, цоколи контрфорсов башни, цоколи пристройки выполнены кладкой красного полнотелого кирпича многократного обжига на сложном растворе с расшивкой швов лицевого слоя кладки. Верхний ряд цоколя выполнен вертикальной кладкой.

Цоколи выступают из плоскости стен. Верхняя горизонтальная плоскость покрыта защитным слоем бетона.

3.2. Крыши башни и пристройки (конструкция, формы, габариты материала покрытия, элементы декоративного оформления).

3.2.1. Крыша башни

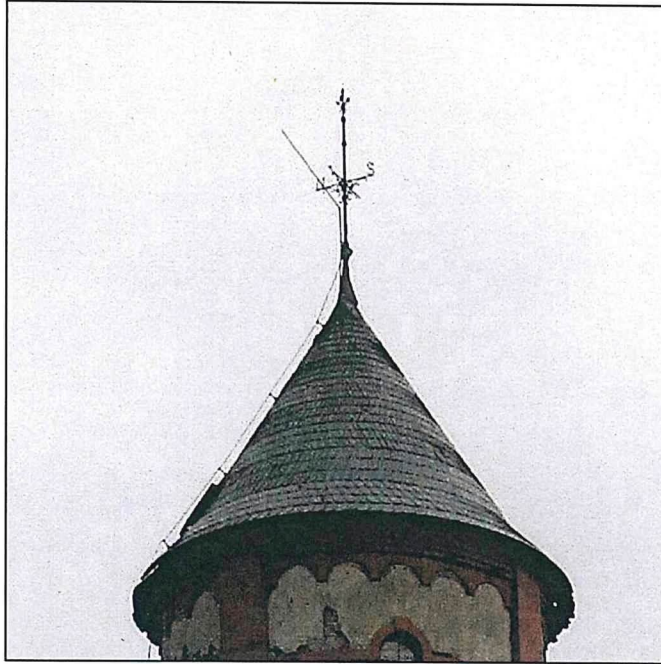


Фото 11. Общий вид крыши.



Фото 12. Вид деревянных конструкций крыши.

Башня перекрыта конической (конусообразной) крышей. Конструкция крыши деревянная, с круглым основанием и вершиной в центре круга, где сходятся стропила каркаса, со сплошной обрешеткой.

На крыше выполнены два плоских слуховых окна.

Крыша увенчана металлическим флюгером с указателями сторон света.

Материал покрытия крыши – плоская сланцевая черепица.

3.2.2. Крыша пристройки



Фото 13. Крыша пристройки.

Крыша пристройки трехскатная, западным скатом примыкает к восточному фасаду башни в уровне первого яруса.

3.3. Оконные и дверные проемы башни и пристройки (местоположение, форма, формат, перемычки, материал перемычек, заполнения)

3.3.1 Оконные проемы башни



Фото 14. Оконные проемы в уровнях второго, третьего, четвертого ярусов.

Оконные проемы выполнены на всех фасадах башни в плоскостях граней по одной вытянутой вертикально оси оконных проемов.

Каждая грань, со второго по четвертый ярусы содержит одну, вытянутую вертикально, ось оконных проемов, по два оконных проема в каждой оси; четыре оконных проема выполнены в уровне шестого яруса по окружности.

Оконные проемы в уровнях второго, третьего, четвертого ярусов имеют одинаковый размер, вертикальный формат, арочные кирпичные перемычки.

Оконные проемы в уровнях второго, третьего ярусов имеют наружные отливы, выполненные из двух рядов глазурованной плитки зеленого цвета.

Заполнения оконных проемов – рамы с металлическими переплетами с расстекловкой на четыре прямоугольника и фрамугой с расстекловкой на два сегмента.

Оконные проемы в уровне шестого яруса имеют одинаковый размер, вертикальный формат, арочные кирпичные перемычки.



Фото 15. Оконные проемы в уровне шестого яруса.

Заполнения оконных проемов шестого яруса – рамы с металлическими переплетами с расстекловкой на четыре прямоугольника и фрамугой с расстекловкой на два сегмента.

3.3.1.1. Оконный проем пристройки

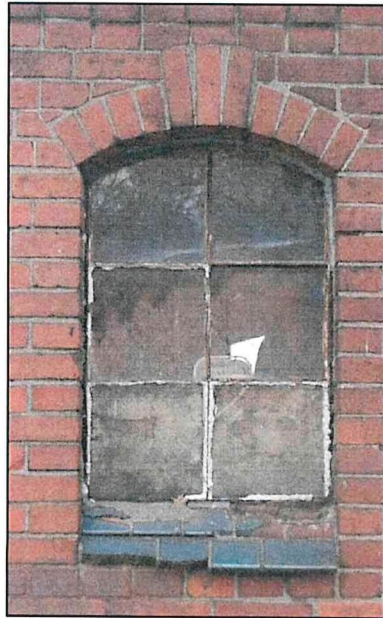


Фото 16. Оконный проем пристройки.

Оконный проем пристройки имеет вертикальный формат, лучковые кирпичные перемычки; наружный отлив из двух рядов глазурованной плитки зеленого цвета.

Заполнение оконного проема – рама с металлическими переплетами с расстекловкой на четыре прямоугольника и фрамугой с расстекловкой на два сегмента.

Оконный проем выполнен на северном фасаде пристройки.

3.3.2. Дверные проемы

3.3.2.1. Дверной проем башни

3.3.2.2 Дверной проем пристройки

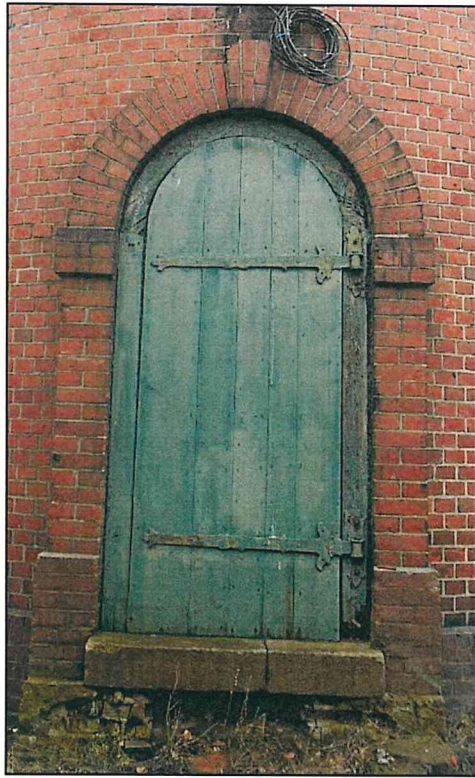


Фото 17. Дверной проем на южном фасаде башни.



Фото 18. Дверной проем на южном фасаде пристройки.

Фото 17. Дверной проем в уровне первого яруса на южном фасаде башни имеет вертикальный формат, арочную кирпичную перемычку.

Заполнение дверного проема – деревянная дверь с металлическим обрамлением, с двумя коваными жиковинами, кованым декором петель..

Перед дверным проемом две ступени из каменных блоков (одна ступень утрачена).

Фото 18. Дверной проем на южном фасаде пристройки имеет вертикальный формат, лучковую кирпичную перемычку.

Перед дверным проемом одна ступень из каменного блока.

IV. Акцентирующие и декоративные элементы фасадов



1	2	3
<p>4.1. Декоративное оформление фасадов башни (местоположение, форма, материал)</p> <p>4.1.1. Настенный декор фасадов</p>	 <p>Фото 1. Геометрический орнамент в уровне второго яруса.</p>  <p>Фото 2. Геометрический орнамент в уровне шестого яруса.</p>	<p>Геометрический орнамент из горизонтальных и вертикальных рядов по оштукатуренным поверхностям ниш, выполненные из красного облицовочного кирпича в уровнях второго и шестого ярусов на восточном, западном, северном и южном фасадах башни.</p>



Фото 3. Вид ступенчатых консолей.

Ступенчатые консоли (4 шт.), декорированные двойными ступенчатыми «сухариками», выполненные из красного кирпича.

Консоли выполнены в уровне пятого яруса.



Фото 4. Обрамления ниш и пояски.

Зубчатое оформление ниш, выполненное из красного облицовочного кирпича вдоль ребер жесткости в уровнях второго, третьего, четвертого ярусов на восточном, западном, северном и южном фасадах ствола башни.

Пояски, выполненные из двух рядов красного облицовочного кирпича в поле ниш между ярусами и в уровне подоконников оконных проемов.

4.1.2. Карнизы и фриз
(местоположение, форма, материал)



Фото 5. Венчающий карниз с фризом.

Венчающий карниз профилированный, выполнен из трех тычковых рядов кирпичной кладки с напуском.

Фриз под венчающим карнизом, в виде аркатурного пояса, выполненного из фасонного кирпича под расшивку швов.

Венчающий карниз с фризом выполнен по окружности шестого яруса.



Фото 6. Венчающий карниз с фризом.

Венчающий карниз профилированный, раскрепованный, выполнен из двух тычковых рядов кирпичной кладки с напуском.

Двойной ступенчатый фриз «сухарик», выполненный из красного кирпича под венчающим карнизом.

Венчающий карниз с фризом выполнен по окружности первого яруса.

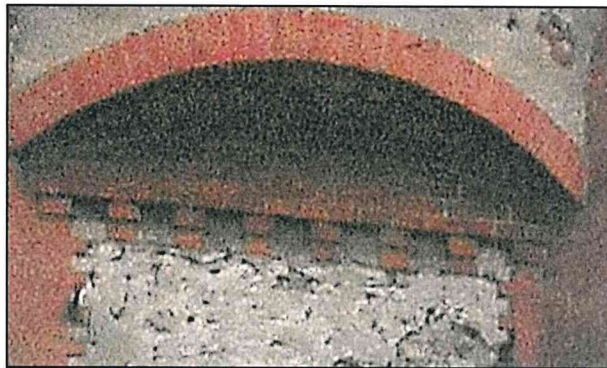


Фото 7. Двойной ступенчатый фриз «сухарик».

Двойной ступенчатый фриз «сухарик», выполненный из красного кирпича.

Фриз выполнен в уровне четвертого яруса под площадкой пятого яруса по периметру фасадов.

4.1.3.
Декоративное
оформление
оконных проемов

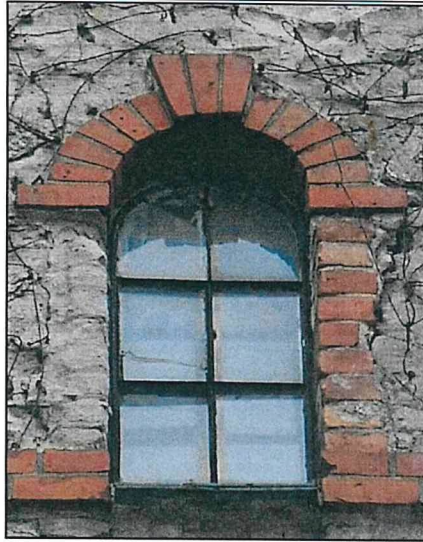


Фото 8. Вид декоративного оформления оконных проемов.

Обрамления оконных проемов с имитацией замкового камня, выполненные по периметру проемов кладкой красного кирпича с расшивкой швов.

Декоративное оформление оконных проемов выполнено на западном, восточном, северном и южном фасадах в уровнях второго, третьего, четвертого, шестого ярусов.

4.1.4. Декоративное
оформление
дверного проема

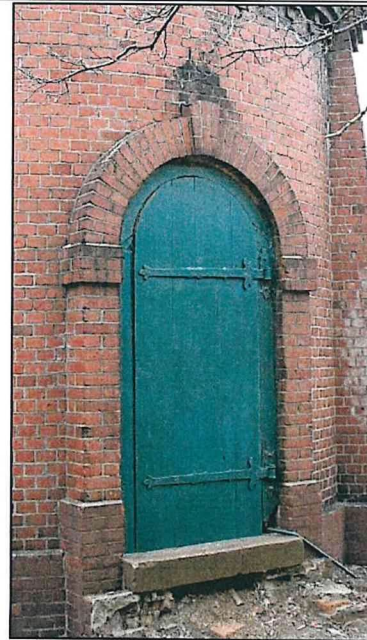





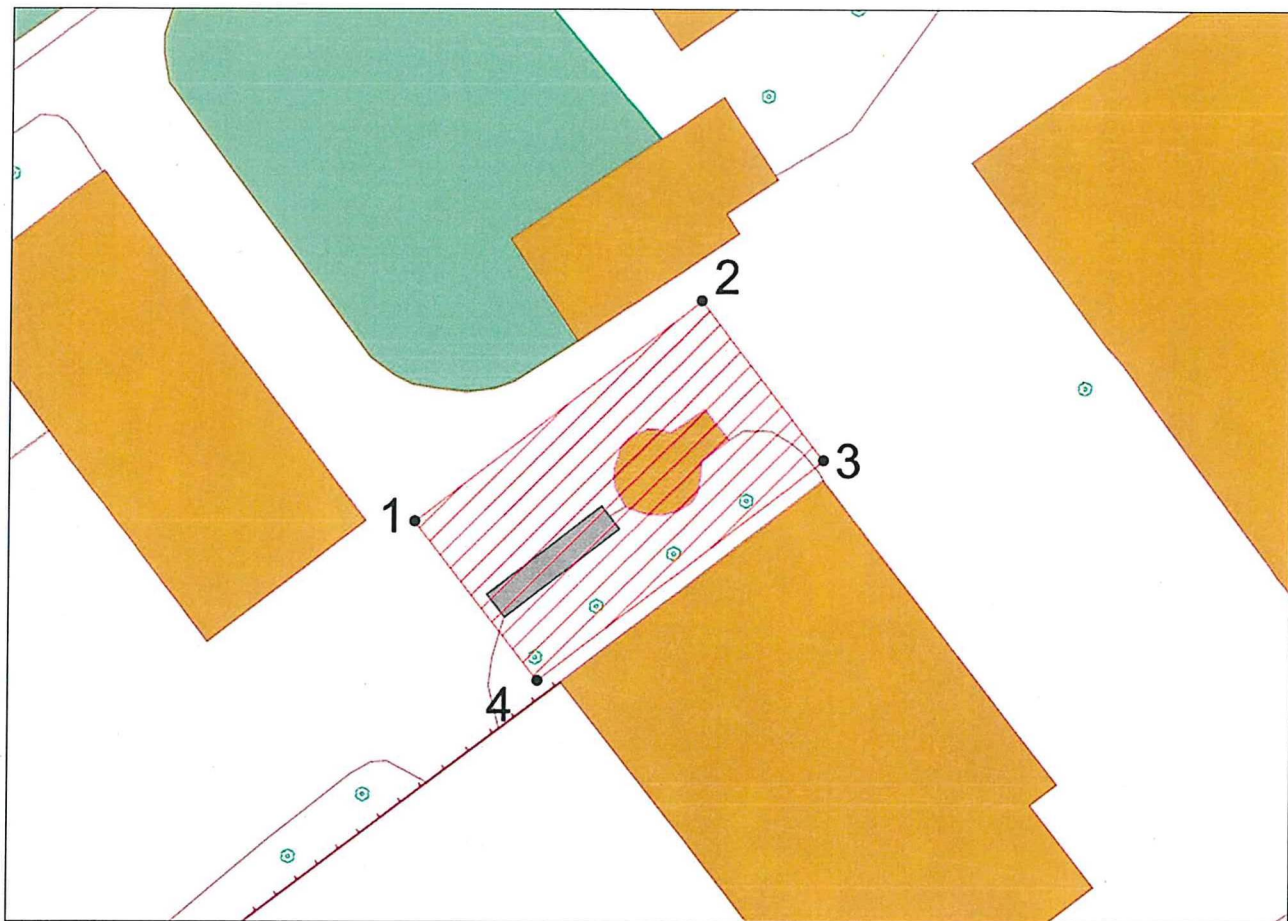
Фото 9. Декоративное оформление дверного проема.

Обрамление дверного проема на южном фасаде башни выступающей из плоскости фасада кирпичной кладкой с расшивкой швов с имитацией замкового камня и полуколонн с простыми базами и капителями на пятах арки.

<p>4.2. Декоративное оформление пристройки</p> <p>4.2.1. Декоративное оформление оконного проема</p>	 <p>Фото 10. Декоративное оформление оконного проема пристройки.</p>	<p>Перемычка оконного проема на северном фасаде пристройки имеет кирпичное обрамление одним рядом тычковой кладки и имитацией замкового камня в из трех кирпичей, выложенных ложком по центру перемычки.</p>
<p>4.2.2. Декоративное оформление дверного проема</p>	 <p>Фото 11. Декоративное оформление дверного проема пристройки.</p>	<p>Перемычка дверного проема имеет кирпичное обрамление одним рядом ложковой кладки с боковыми «ушками» и имитацией замкового камня из трех кирпичей, выложенных ложком по центру перемычки.</p> <p>Наличники дверного проема выполнены из одного ряда тычковой кладки с выступающей ступенью в нижней части.</p>
<p>4.2.3. Венчающий карниз с фризом</p>	 <p>Фото 12. Фриз «сухарики».</p>	<p>Кирпичный фриз «сухарики» выполнен под венчающим карнизом по периметру фасадов пристройки.</p>

Г Р А Н И Ц Ы территории ОКН «Башня водонапорная»

Глава 1. Схема границ территории ОКН «Башня водонапорная»



Глава 2. Каталог координат характерных точек границы территории ОКН «Башня водонапорная»

Таблица 2

№ п/п	Номер характерной точки	Координата		Средняя квадратическая погрешность местоположения характерных точек, м
		X	Y	
1	1	347 213,467	1 149 953,878	0,1
2	2	347 229,770	1 149 974,986	0,1
3	3	347 218,002	1 149 984,075	0,1
4	4	347 201,699	1 149 962,966	0,1
5	1	347 213,467	1 149 953,878	0,1

Глава 3. Режим использования территории ОКН «Башня водонапорная»

1. В границах территории объекта культурного наследия запрещается:

- 1) строительство объектов капитального строительства;
- 2) увеличение объемно-пространственных характеристик объектов капитального строительства, существующих на территории объекта культурного наследия;
- 3) проведение земляных, строительных, мелиоративных и иных работ, за исключением работ по сохранению объекта культурного наследия или его отдельных элементов, сохранению историко-градостроительной или природной среды объекта культурного наследия;
- 4) ведение хозяйственной деятельности, не направленной на обеспечение функционирования объекта культурного наследия в современных условиях;
- 5) ведение хозяйственной деятельности, противоречащей требованиям обеспечения сохранности объекта культурного наследия.

2. В границах территории объекта культурного наследия разрешается:

- 1) проведение работ по сохранению объекта культурного наследия;
 - 2) проведение работ по сохранению историко-градостроительной или природной среды объекта культурного наследия;
 - 3) ведение хозяйственной деятельности, не противоречащей требованиям обеспечения сохранности объекта культурного наследия и позволяющей обеспечить функционирование объекта культурного наследия в современных условиях.
-