



Государственная регистрация
от 25.03.2026 № ГР/198/2026

**СЛУЖБА ГОСУДАРСТВЕННОЙ ОХРАНЫ ОБЪЕКТОВ
КУЛЬТУРНОГО НАСЛЕДИЯ КАЛИНИНГРАДСКОЙ ОБЛАСТИ**

П Р И К А З

24 марта 2026 г. № 90

Калининград

О включении выявленного объекта культурного наследия в единый государственный реестр объектов культурного наследия (памятников истории и культуры) народов Российской Федерации в качестве объекта культурного наследия местного (муниципального) значения «Дом жилой», начало XX века, Калининградская область, город Калининград, улица Минина и Пожарского, 7, и об утверждении предмета охраны объекта культурного наследия, границ и режима использования территории объекта культурного наследия

В соответствии с Федеральным законом от 25 июня 2002 года № 73-ФЗ «Об объектах культурного наследия (памятниках истории и культуры) народов Российской Федерации», постановлением Правительства Калининградской области от 02 декабря 2014 года № 804 «О Службе государственной охраны объектов культурного наследия Калининградской области», с актом государственной историко-культурной экспертизы, проведенной аттестованным государственным экспертом Бубликом В.Н., **п р и к а з ы в а ю:**

1. Включить в единый государственный реестр объектов культурного наследия (памятников истории и культуры) народов Российской Федерации (далее – единый реестр) в качестве объекта культурного наследия местного (муниципального) значения памятник «Дом жилой», начало XX века, Калининградская область, город Калининград, улица Минина и Пожарского, 7 (далее – объект культурного наследия).

2. Исключить из перечня выявленных объектов культурного наследия, утвержденного приказом Службы государственной охраны объектов культурного наследия Калининградской области от 28 марта 2011 года № 17 «О выявленных объектах культурного наследия», объект: «Дом жилой», начало XX века, Калининградская область, город Калининград, улица Минина и Пожарского, 7.».

3. Утвердить прилагаемые предметы охраны объекта культурного наследия.

4. Утвердить прилагаемые границы и режим использования территории объекта культурного наследия.

5. Первому заместителю руководителя (директора) Службы государственной охраны объектов культурного наследия Калининградской области (Ефимовой О.А.):

1) направить копию настоящего приказа в администрацию муниципального образования «Городской округ «Город Калининград»;

2) обеспечить направление сведений об объекте культурного наследия в Управление Федеральной службы государственной регистрации, кадастра и картографии по Калининградской области для внесения в Единый государственный реестр недвижимости;

3) направить копию настоящего приказа в государственное бюджетное учреждение Калининградской области «Центр кадастровой оценки и мониторинга недвижимости» в целях размещения актуальной информации в государственной информационной системе Калининградской области «Обеспечение градостроительной деятельности на территории Калининградской области с функциями автоматизированной информационно-аналитической поддержки осуществления полномочий в области градостроительной деятельности»;

4) обеспечить направление в Министерство культуры Российской Федерации заявления о регистрации в едином реестре объекта культурного наследия;

5) подготовить лицам, являющимся собственниками или иными законными владельцами объекта культурного наследия, уведомление о включении в единый реестр объекта культурного наследия.

6. Контроль исполнения настоящего приказа оставляю за собой.

7. Приказ подлежит государственной регистрации.

8. Приказ вступает в силу по истечении десяти дней после дня его официального опубликования.

Руководитель (директор)



Е.А. Маслов

УТВЕРЖДЕНЫ

приказом Службы государственной
охраны объектов культурного
наследия Калининградской области
от 24 марта 2026 года № 90

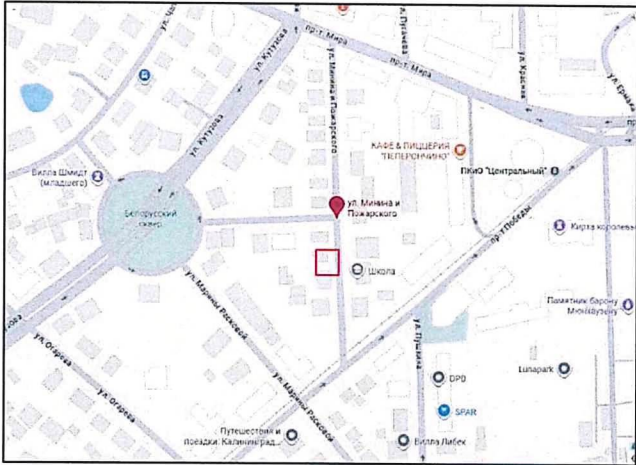
ПРЕДМЕТЫ ОХРАНЫ

объекта культурного наследия местного (муниципального) значения

«Дом жилой», начало XX века, Калининградская область, город Калининград, улица Минина и Пожарского, 7

Особенностями объекта культурного наследия местного (муниципального) значения «Дом жилой», начало XX века, Калининградская область, город Калининград, улица Минина и Пожарского, 7 (далее – ОКН «Дом жилой», Памятник), являющимися основаниями для включения его в единый государственный реестр объектов культурного наследия (памятников истории и культуры) народов Российской Федерации и подлежащих обязательному сохранению (предметы охраны), являются:

Таблица 1

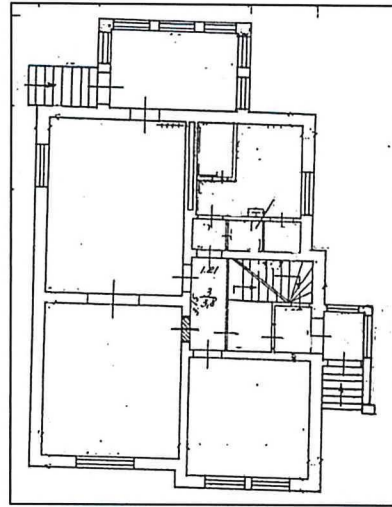
Наименование предмета охраны	Изображение предмета охраны	Расположение и краткое описание предмета охраны
1	2	3
I. Градостроительные характеристики объекта		
<p>1.1. Местоположение Памятника в структуре окружающего природного ландшафта, в исторически сложившейся застройке.</p>	<div style="text-align: center;">  <p>План города Калининград</p>  <p>Вид здания со спутника.</p> </div>	<p>Памятник расположен в северо-западной части города, на улице Минина и Пожарского.</p> <p>Памятник является примером жилого дома, построенного в начале XX века, одним из сохранившихся элементов исторической застройки улицы и района.</p> <p>Памятник возведен в начале XX века в стиле «модерн» и сохранился до настоящего времени с незначительными изменениями архитектурного облика, что определяет его высокий градостроительный статус.</p>

I. Объемно-планировочное решение

1

1.1. Объемно-
планировочное
решение Памятника

2



План здания



Вид с юго-востока, южный и восточный фасады Памятника.

3

Объемно-планировочное решение Памятника представлено прямоугольным в плане одноэтажным объемом с мансардой, подземным гаражом, подвалом и чердаком. Со стороны северного фасада примыкает тамбур главного входа с лестницей.

Входы в здание выполнены на северном и южном фасадах, вход в подземный гараж на восточном фасаде.

Здание перекрыто мансардной крышей с поперечной мансардной крышей северного фасада. Тамбур главного входа перекрыт вальмовой крышей.



Вид с юго-запада, южный и западный фасады Памятника.



Вид с северо-востока, северный и восточный фасады Памятника.



Восточный фасад Памятника.

Объемно-планировочное решение Памятника по фасадам

Восточный (главный) фасад Памятника

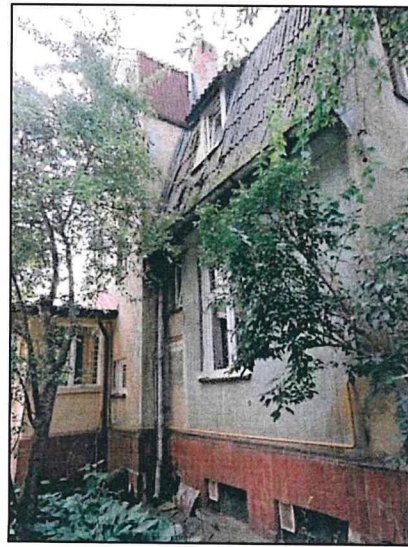
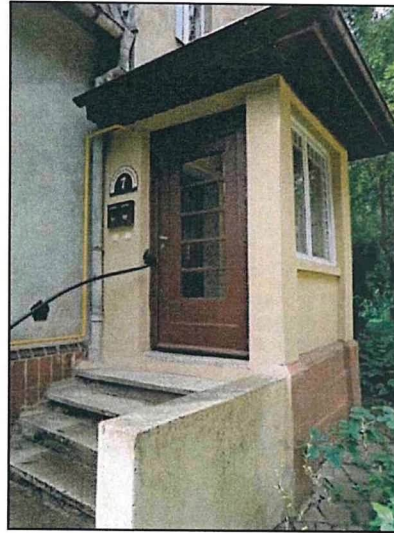
В северной части восточного (главного) фасада имеется прямоугольный эркер на основании. В центре перекрытия эркера оборудован балкон, фронтальная часть которого полукругом выступает за пределы стены. Ограждение балкона в виде парапета. С юга и севера балкон фланкирован скатами.

Эркер имеет на фронтальной стене две оси оконных проемов в уровне подвала и первого этажа, завершен балконом овальной формы.

На фасаде в уровне подвала выполнен один оконный проем и проем ворот гаража, в уровне первого этажа один оконный проем, в уровне мансарды три оконных проема и дверной проем выхода на балкон, в уровне чердака два оконных проема.



Вид с северо-востока, северный фасад Памятника.



Вид с северо-запада, северный фасад Памятника.

Северный фасад Памятника

Северный фасад Памятника симметрично расчленен слабо выступающим центральным ризалитом лестничной клетки возвышающемся над карнизом крыши здания до уровня чердака и перекрытым собственной мансардной крышей. На фронтальной стене ризалита выполнены оконные проемы лестничной клетки: один оконный проем в уровне первого этажа и три оконных проема со смещением в пол этажа в уровне чердака и мансарды.

В уровне первого этажа к ризалиту примыкает тамбур главного входа прямоугольное в плане, с дверным проемом на восточном фасаде и оконными проемами на северном и западном фасадах, к которому ведет крыльцо с выполненной вдоль северного фасада здания лестницей с глухим парапетом. Тамбур перекрыт вальмовой крышей.

В западной части фасада здания, справа от ризалита, в уровне подвала выполнены три оконных проема, в уровне первого этажа на разных уровнях – три оконных проема.



Западный фасад Памятника.



Вид с юго-запада, западный фасад памятника.

Западный фасад Памятника (дворовый)

Западный фасад Памятника имеет симметричное членение прямоугольным в плане тамбуром дворового входа с балконом на перекрытии. В уровне мансардного этажа фасад имеет два оконных проема и дверной проем выхода на балкон, в уровне чердака – два оконных проема.

На фронтальной стене тамбура выполнены один оконный проем в уровне подвала и три оси оконных проемов в уровне первого этажа. На боковом северном фасаде тамбура выполнены две оси оконных проемов в уровне первого этажа. На боковом южном фасаде тамбура в уровне первого этажа выполнен дверной проем и оконный проем, в уровне цоколя пристроено крыльцо со ступенями.



Южный фасад Памятника.

Южный фасад Памятника

Южный фасад Памятника имеет три оконных проема в уровне подвала и один оконный проем в уровне первого этажа.

II. Инженерно-конструктивные элементы:

2.1. Конструкция и материал стен и цоколей Памятника

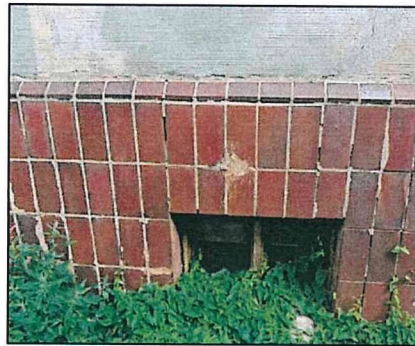


Фото 1.

Фото 1. Стены Памятника выполнены из красного полнотелого кирпича на сложном растворе, оштукатурены.

Цоколь Памятника выполнен из красного полнотелого кирпича на сложном растворе, облицован керамической плиткой.

2.2. Конструкция и материал перекрытий

Конструкция и материал перекрытий основного объема по данным технического паспорта:

- перекрытия подвала: плоские, армокирпичные;
- межэтажные перекрытия: плоские, деревянные;
- чердачные перекрытия: плоские, деревянные, утепленные.

2.3. Оконные проемы
(местоположение,
форма, формат,
перемычки



Фото 2.

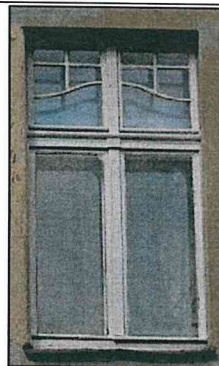


Фото 3.



Фото 4.



Фото 5.

Фото 2, 3. Оконные проемы разных размеров, вертикального формата с прямыми кирпичными перемычками. Выполнены в уровне первого этажа, мансарды и чердака на фасадах основного объема, на северном и западном фасадах тамбура входа.

В нескольких оконных проемах сохранились аутентичные деревянные рамы с выполненной в «югендстиле» расстекловкой.

Фото 4. Оконный проем вертикального формата, с прямой кирпичной перемычкой.

Выполнены на северном и западном фасадах тамбура входа. Сохранились аутентичные деревянные рамы с выполненной в «югендстиле» расстекловкой.

Фото 5. Оконные проемы горизонтального формата, с прямыми кирпичными перемычками.

Выполнены на южном, северном, западном и восточном фасадах в уровне подвала.

2.4. Дверные проемы
(местоположение,
форма, формат,
перемычки)

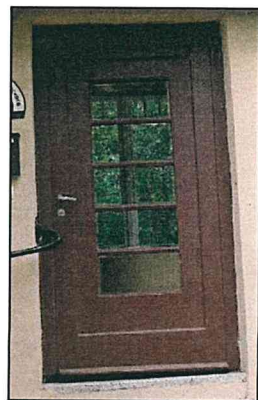


Фото 6.



Фото 7.

Фото 6, 7. Дверные проемы вертикального формата, с прямой кирпичной перемычкой.

Аутентичное заполнение дверного проема тамбура входа – деревянная филеичатая дверь с остеклением центральной части.

Дверные проемы выполнены на восточном фасаде тамбура входа, на южном фасаде тамбура южного фасада.

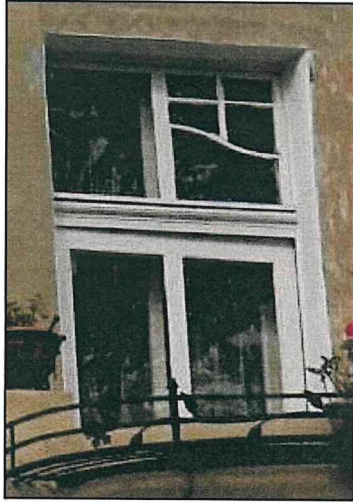


Фото 8



Фото 9.

Фото 8. Дверной проем вертикального формата выхода на балкон с прямой кирпичной перемычкой. Заполнение – одностворчатая дверь с остеклением и с остекленной верхней фрамугой. Расстекловка фрамуги выполнена в «югендстиле».

Фото 9. Проем ворот вертикального формата с прямой бетонной перемычкой.

Выполнен на восточном фасаде здания в приямке.

2.5. Балкон
(местоположение,
форма, конструкция)



Фото 10.

Фото 10. Балкон с дугообразной формой основания (консольная плита), с глухим кирпичным парапетом дугообразной формы. На парапете сохранилась аутентичная кованная цветочница.

Балкон выполнен на боковом северо-восточном ризалите восточного фасада;

2.6. Крыша (форма, габариты, материал покрытия)



Фото 11. Северный скат крыши.




Фото 12. Южный скат крыши.

Фото 11, 12. Крыша здания мансардная, с примыкающей поперечной мансардной крышей центрального ризалита и выпускным окном типа «дормер» на северном скате.

Историческое покрытие – керамическая черепица.

III. Акцентирующие и декоративные элементы фасадов:

1	2	3
<p>3.1. Декоративное оформление фасадной поверхности стен (местоположение, материал, форма, характер отделки)</p>	 <p data-bbox="770 826 1070 855">Фото 1. Восточный фасад.</p> <p data-bbox="770 1394 1070 1423">Фото 2. Восточный фасад.</p>	<p data-bbox="1442 228 2130 344">Фото 1. Фасады оштукатурены гладкой штукатуркой. На стенах восточного и южного фасадов по штукатурке выполнены разнотипные рельефные орнаменты в технике «Сграффито».</p>

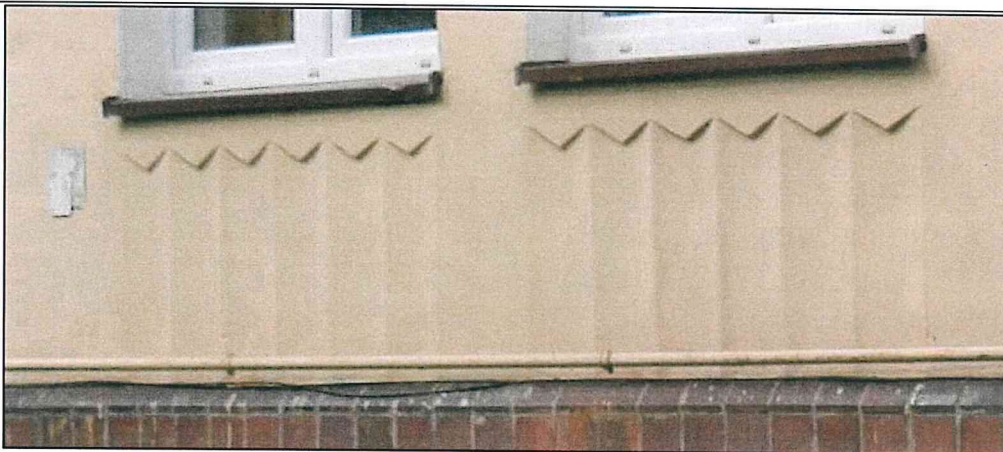


Фото 3. Восточный фасад.

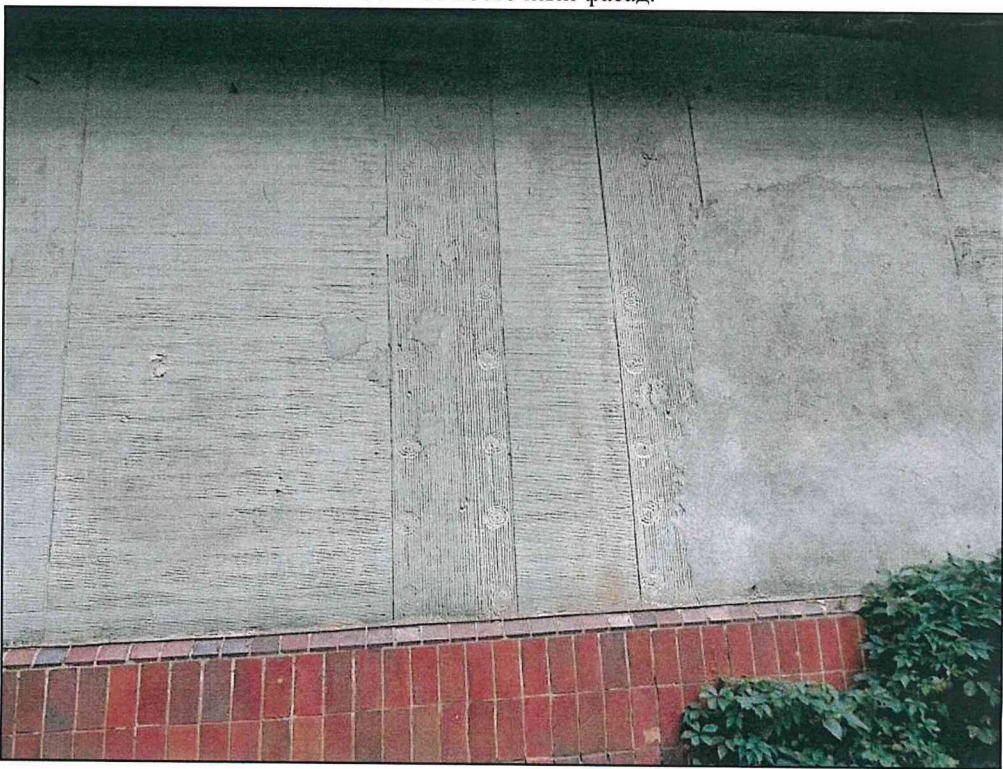


Фото 4. Южный фасад.

IV. Интерьеры:

4.1. Лестница
(конструкция, форма,
материал).



Фото 1, 2.

Фото 1, 2. Лестница межэтажная двухмаршевая, с забежными ступенями, деревянная, с деревянными перилами типа штакетник и деревянными поручнями.

Лестница выполнена в северной части здания в ризалите лестничной клетки.

4.1.2. Облицовка стен
и потолка (материал)

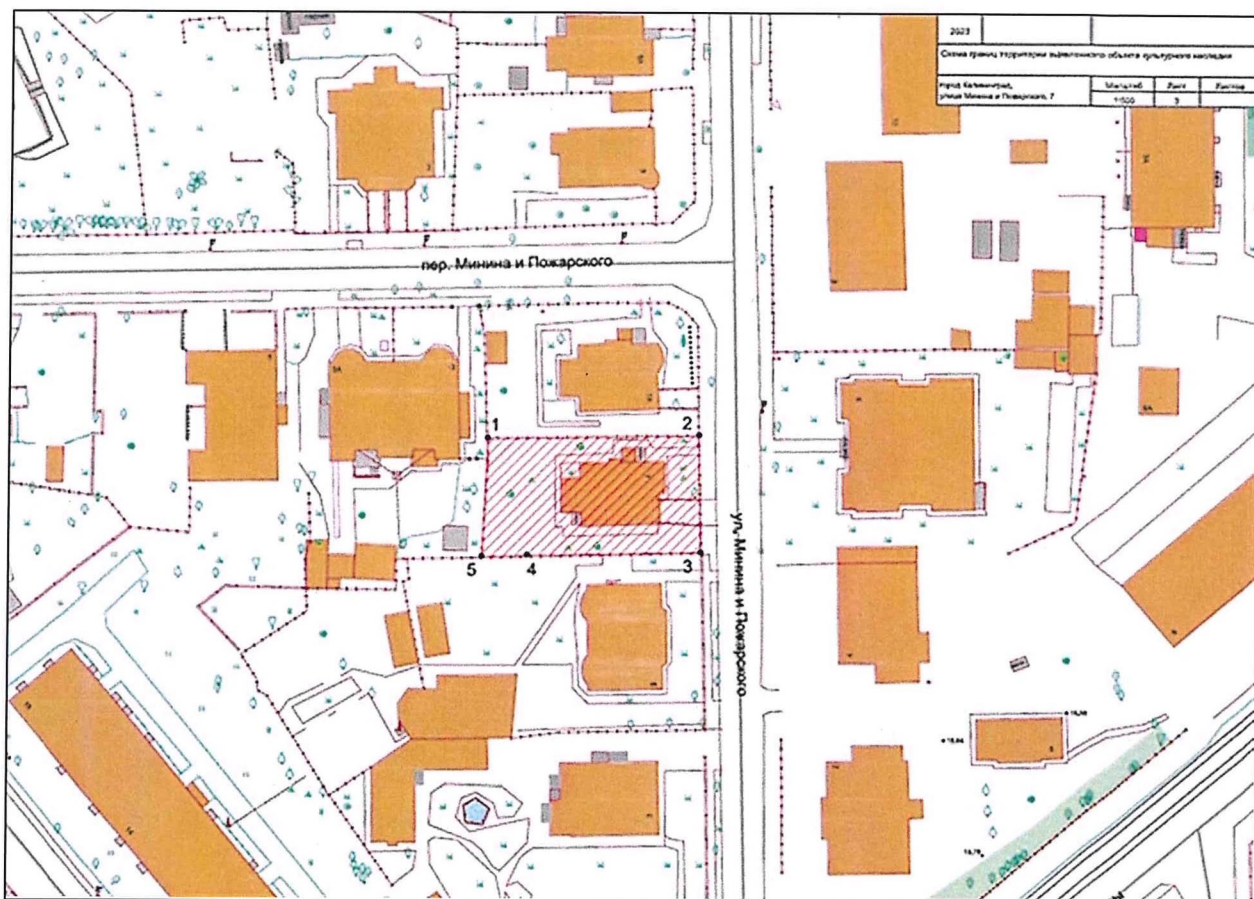


Фото 3, 4.

Фото 3, 4. Стена и потолок площадки первого этажа облицованы аутентичной керамической плиткой.

Г Р А Н И Ц Ы территории ОКН «Дом жилой»

Глава 1. Схема границ территории ОКН «Дом жилой»



Глава 2. Каталог координат характерных точек границы территории ОКН «Дом жилой»

Таблица 2

№ п/п	Номер характерной точки	Координата		Средняя квадратическая погрешность местоположения характерных точек, м
		X	Y	
1	1	355 499,510	1 187 066,790	0,1
2	2	355 499,990	1 187 098,940	0,1
3	3	355 482,170	1 187 099,240	0,1
4	4	355 481,720	1 187 072,890	0,1
5	5	355 481,500	1 187 065,940	0,1
6	1	355 499,510	1 187 066,790	0,1

Глава 3. Режим использования территории ОКН «Дом жилой»

1. В границах территории объекта культурного наследия запрещается:

- 1) строительство объектов капитального строительства;
- 2) увеличение объемно-пространственных характеристик объектов капитального строительства, существующих на территории объекта культурного наследия;
- 3) проведение земляных, строительных, мелиоративных и иных работ, за исключением работ по сохранению объекта культурного наследия или его отдельных элементов, сохранению историко-градостроительной или природной среды объекта культурного наследия;
- 4) ведение хозяйственной деятельности, не направленной на обеспечение функционирования объекта культурного наследия в современных условиях;
- 5) ведение хозяйственной деятельности, противоречащей требованиям обеспечения сохранности объекта культурного наследия.

2. В границах территории объекта культурного наследия разрешается:

- 1) проведение работ по сохранению объекта культурного наследия;
 - 2) проведение работ по сохранению историко-градостроительной или природной среды объекта культурного наследия;
 - 3) ведение хозяйственной деятельности, не противоречащей требованиям обеспечения сохранности объекта культурного наследия и позволяющей обеспечить функционирование объекта культурного наследия в современных условиях.
-