



**СЛУЖБА ГОСУДАРСТВЕННОЙ ОХРАНЫ ОБЪЕКТОВ  
КУЛЬТУРНОГО НАСЛЕДИЯ КАЛИНИНГРАДСКОЙ ОБЛАСТИ**

**П Р И К А З**

15 августа 2025 г. № 296  
Калининград

**О включении выявленного объекта культурного наследия  
в единый государственный реестр объектов культурного наследия  
(памятников истории и культуры) народов Российской Федерации  
в качестве объекта культурного наследия местного (муниципального)  
значения «Дом жилой с встроенными торговыми помещениями»,  
начало XX века, Калининградская область, Полесский район,  
поселок Залесье, улица Большаковская, 22, и об утверждении предмета  
охраны объекта культурного наследия, границ и режима использования  
территории объекта культурного наследия**

В соответствии с Федеральным законом от 25 июня 2002 года № 73-ФЗ «Об объектах культурного наследия (памятниках истории и культуры) народов Российской Федерации», постановлением Правительства Калининградской области от 02 декабря 2014 года № 804 «О Службе государственной охраны объектов культурного наследия Калининградской области», с актом государственной историко-культурной экспертизы, проведенной аттестованным государственным экспертом Бубликом В.Н., **п р и к а з ы в а ю:**

1. Включить в единый государственный реестр объектов культурного наследия (памятников истории и культуры) народов Российской Федерации (далее – единый реестр) в качестве объекта культурного наследия местного (муниципального) значения памятник «Дом жилой с встроенными торговыми помещениями», начало XX века, Калининградская область, Полесский район, поселок Залесье, улица Большаковская, 22 (далее – объект культурного наследия).

2. Исключить из перечня выявленных объектов культурного наследия, утвержденного приказом Службы государственной охраны объектов культурного наследия Калининградской области от 28 марта 2011 года № 17 «О выявленных объектах культурного наследия», объект: «Дом жилой», начало XX века, Калининградская область, Полесский муниципальный район, муниципальное образование «Залесовское сельское поселение», поселок Залесье, улица Большаковская, 22.».

3. Утвердить прилагаемые предметы охраны объекта культурного

наследия.

4. Утвердить прилагаемые границы и режим использования территории объекта культурного наследия.

5. Заместителю руководителя (директора) Службы государственной охраны объектов культурного наследия Калининградской области (О.А. Ефимовой):

1) направить копию настоящего приказа в администрацию муниципального образования «Полесский муниципальный округ» Калининградской области;

2) обеспечить направление сведений об объекте культурного наследия в Управление Федеральной службы государственной регистрации, кадастра и картографии по Калининградской области для внесения в Единый государственный реестр недвижимости;

3) направить копию настоящего приказа в государственное бюджетное учреждение Калининградской области «Центр кадастровой оценки и мониторинга недвижимости» в целях размещения актуальной информации в государственной информационной системе Калининградской области «Обеспечение градостроительной деятельности на территории Калининградской области с функциями автоматизированной информационно-аналитической поддержки осуществления полномочий в области градостроительной деятельности»;

4) обеспечить направление в Министерство культуры Российской Федерации заявления о регистрации в едином реестре объекта культурного наследия;

5) подготовить лицам, являющимся собственниками или иными законными владельцами объекта культурного наследия, уведомление о включении в единый реестр объекта культурного наследия.

6. Контроль исполнения настоящего приказа оставляю за собой.

7. Приказ подлежит государственной регистрации.

8. Приказ вступает в силу по истечении десяти дней после дня его официального опубликования.

Исполняющая обязанности  
руководителя (директора)



О.А. Ефимова

УТВЕРЖДЕНЫ

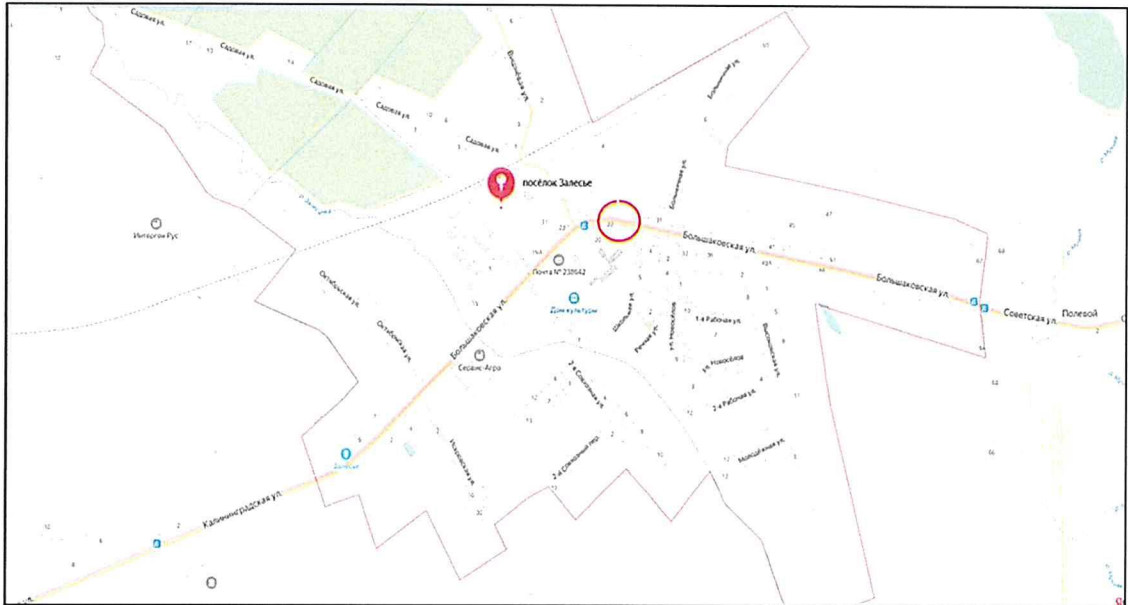
приказом Службы государственной  
охраны объектов культурного  
наследия Калининградской области  
от 15 августа 2025 года № 296

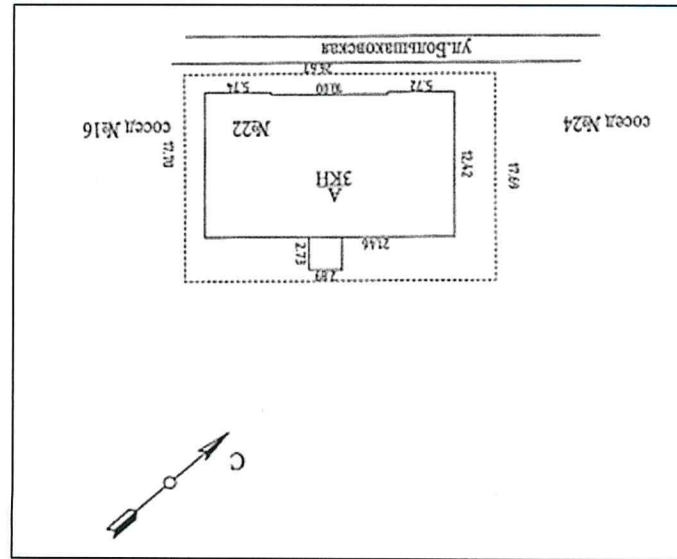
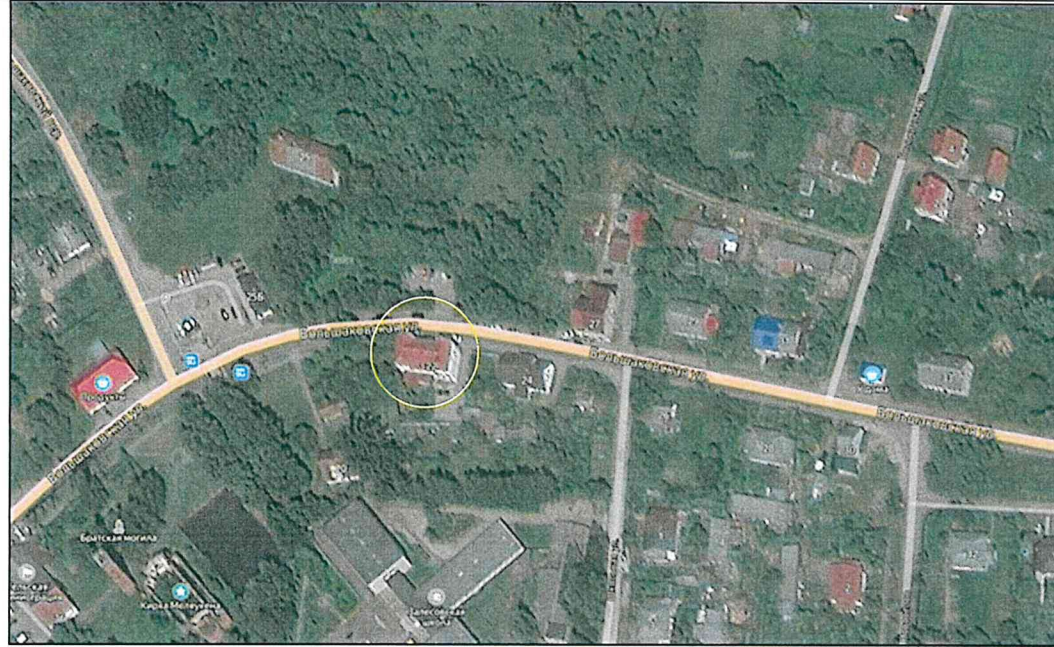
**ПРЕДМЕТЫ ОХРАНЫ**

**объекта культурного наследия местного (муниципального) значения  
«Дом жилой с встроенными торговыми помещениями», начало XX века,  
Калининградская область, Полесский район, поселок Залесье, улица Большаковская, 22**

Особенностями объекта культурного наследия местного (муниципального) значения «Дом жилой с встроенными торговыми помещениями», начало XX века, Калининградская область, Полесский район, поселок Залесье, улица Большаковская, 22 (далее – ОКН «Дом жилой»), являющимися основаниями для включения его в единый государственный реестр объектов культурного наследия (памятников истории и культуры) народов Российской Федерации и подлежащих обязательному сохранению (предметы охраны), являются:

Таблица 1

Наименование предмета охраны	Изображение предмета охраны	Расположение и краткое описание предмета охраны
1	2	3
<b>I. Градостроительные характеристики объекта</b>		
<p>1.1. Градостроительные характеристики объекта, его роль в композиционно-планировочной структуре улицы</p>		<p>«Дом жилой с встроенными торговыми помещениями» расположен на линии тротуара на участке, прилегающем к улице Большаковской, в центральной части поселка Залесье.</p> <p>«Дом жилой с встроенными торговыми помещениями» представляет собой сохранившийся образец жилой застройки поселения начала XX века.</p>



II Объемно-планировочное решение		
1	2	3
2.1. Объемно-планировочное решение		<p>1. Памятник представлен прямоугольным в плане двухэтажным с мансардой зданием. В северо-восточной и юго-западной частях главного фасада на уровне первой и второй, седьмой и восьмой световых осей выполнены раскреповки, выступающие из основной линии фасада. В северо-восточной и юго-западной частях главного фасада на уровне первой и второй, седьмой и восьмой световых осей выполнены мансарды с фронтонами.</p> <p>2. Объем памятника двухэтажный с мансардой, в пределах капитальных стен, представлен северо-западным, северо-восточным, юго-восточным и юго-западным фасадами;</p> <p>3. Объект перекрыт крышей сложной конфигурации: двускатная с пологим подъемом над основным объемом здания; полувальмовая (полувальма со стороны дворового фасада) с пологим подъемом над мансардным этажом.</p> <p>4. По коньку крыши сохранились четыре дымовые трубы.</p> <p>5. Высотные отметки по существующему коньку крыши.</p> <p>6. Памятник ориентирован диаметрально по оси северо-запад - юго-восток;</p>





1. Главный (северо-западный) фасад:

С северо-восточной и юго-западной стороны ограничен двумя раскреповками, несколько выступающими за линию основного фасада и завершенными фронтонами.

Насчитывает девять световых осей на первом и втором этажах и восемь световых осей мансардного этажа, из них по четыре световых оси находятся на раскреповках (по две на каждую).

На уровне пятой световой оси на первом этаже выполнен существующий дверной проем.

На втором этаже на уровне пятой световой оси имеется балкон.



2. Дворовой (юго-восточный) фасад:

Насчитывает девять световых осей на первом и втором этажах и восемь световых осей мансардного этажа.

На уровне пятой и восьмой световой оси на первом этаже выполнены существующие дверные проемы.

## III. Конструктивные элементы:

1

3.1. Конструкция и материал стен (форма, материал, характер отделки фасадной поверхности).

2



Северо-западный фасад



Северо-восточный фасад

3

Наружные и внутренние капитальные стены здания выполнены из красного полнотелого кирпича на сложном растворе под расшивку швов кладки.

Главный (северо-западный) фасад:

- На уровне первого этажа

оштукатурен и окрашен

На уровне верхних этажей не

оштукатурен, облицован

керамическим кирпичом.

Боковые (юго-западный и северо-

восточный) и дворовой (юго-

восточный) фасады оштукатурены.



Северо-восточный фасад

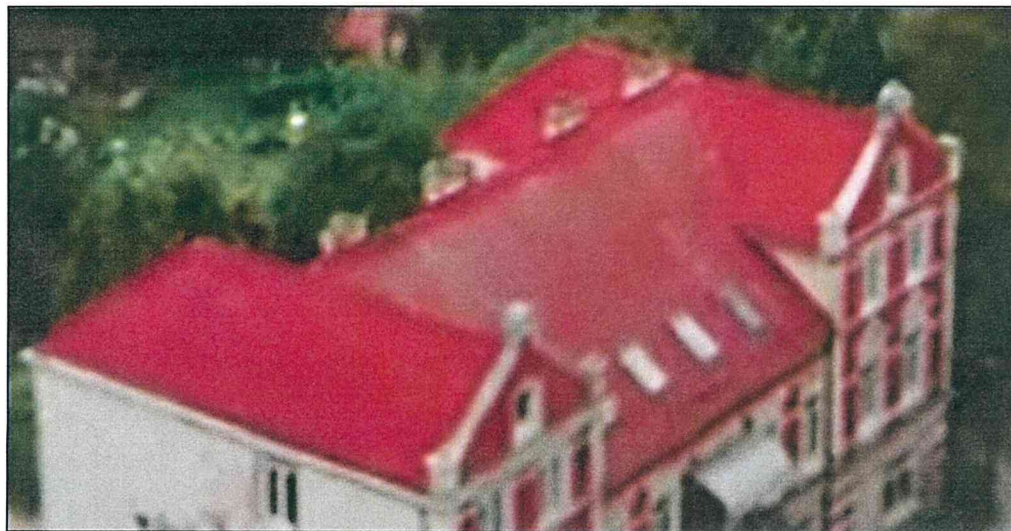


Юго-восточный фасад



Юго- западный фасад

3.2. Конструкция, форма  
крыши (конфигурация,  
отметки по коньку)



Крыша сложной конфигурации (на основном объеме двускатная, над мансардами полувальмовая), с пологим скатом.

Высотные отметки по конькам крыши.

На коньке крыши сохранились четыре дымовые трубы.



3.3. Оконные и дверные проемы (местоположение, количество, форма, габариты, перемычки)



Главный (северо-западный) фасад

1. Главный (северо-западный) фасад:
  - 1.1. Шесть оконных проемов с плоскими перемычками на первом этаже – из них по одному на раскреповках; На уровне шестого светового проема окно заложено – возможно его воссоздание при проведении реставрационных работ;
  - 1.2. Восемь оконных проемов с плоскими перемычками на втором этаже, из них по два проема на раскреповках;
  - 1.3. Четыре оконных проема мансард с лучковыми арками на раскреповках (по два на каждой);
  - 1.4. Два оконных проема с коробовыми арками на фронтонах раскреповок (по одной на каждой);
  - 1.5. Дверной проем главного входа на пятой световой оси с плоской перемычкой:
    - Двухполотенное дверное заполнение.



Дворовой (юго-восточный) фасад

1.6. Два дверных проема на уровне второй (переоборудованное под оконный проем) и восьмой (заложено) световой оси (возможно их воссоздание при производстве реставрационных работ);

- однополотенное дверное заполнение;

2. Дворовой (юго-восточный фасад)

2.1. Шесть оконных проемов с плоскими перемычками, на уровне первой и второй световой осей оконные проемы заложены – возможно их воссоздание при проведении реставрационных работ;

2.2. Восемь оконных проемов с плоскими перемычками на втором этаже;

2.3. Четыре оконных проема с плоскими перемычками на уровне мансард.

2.4. Дверной проем на третьей световой оси с плоской перемычкой:

- однополотенное заполнение

2.5. Дверной проем на пятой световой оси с плоской перемычкой:

-двухполотенное дверное заполнение.

3.4. Элементы декоративного оформления фасадов.



Облицовка под бриллиантовый руст

Главный (северо-западный) фасад:

1. Штукатурная облицовка первого этажа под бриллиантовый руст;

2. Две узкие пилястры на первом этаже в западной части фасада

3. Два пояска межэтажных карнизов с гладким фризом между первым и вторым этажами;

4. Подоконные стенки окон второго этажа

5.Плоские сандрики оконных и дверного проемов второго этажа на уровне с третьей по седьмую световые оси;

6. Фронтоны оконных проемов второго этажа на раскреповках;



Две узкие пилястры в западной части фасада



Пояски межэтажных карнизов с гладким фризом.



Подоконные стенки

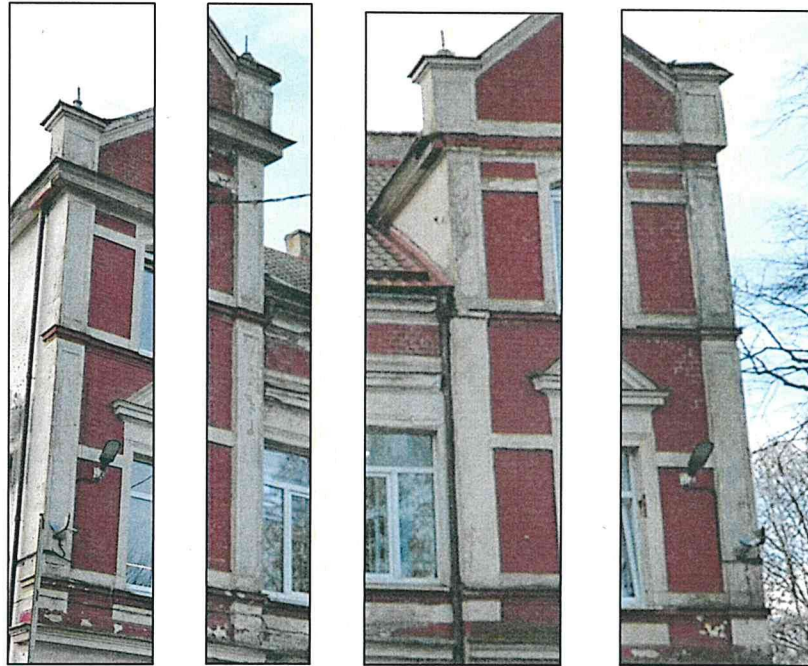
7. Угловые пилястры верхних этажей раскреповок;
8. Пояски подоконных карнизов мансардных окон;
9. Межоконные декоративные горизонтальные пояски на втором этаже и на мансардах;
10. Фронтоны мансард на раскреповках, выступающие за линию крыши;
11. Фронтонный карниз, выполненный из дерева (на западной раскреповке утрачен - подлежит воссозданию при проведении реставрационных работ);
12. Подоконные карнизы фронтонных окон;
13. Замковые камни арок фронтонных окон;
14. Парапеты свесов крыши на раскреповках с сохранившимися элементами арматуры декоративных шаров (возможно воссоздание при проведении реставрационных работ);
15. Щипцы с декоративными лучковыми фронтонами на завершении фасадов раскреповок.



Плоские сандрики оконных и дверного проемов второго этажа



Фронтоны оконных проемов второго этажа на раскреповках



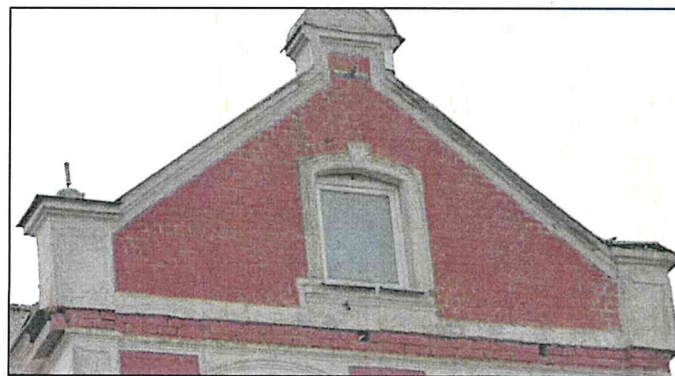
Угловые пилястры верхних этажей раскреповок



Пояски подоконных карнизов мансардных окон



Межоконные декоративные горизонтальные пояски на втором этаже и на мансардах



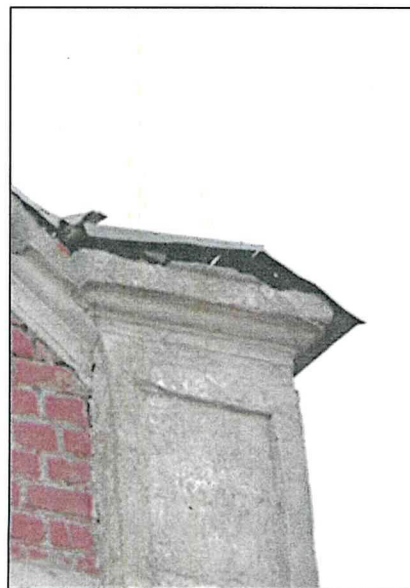
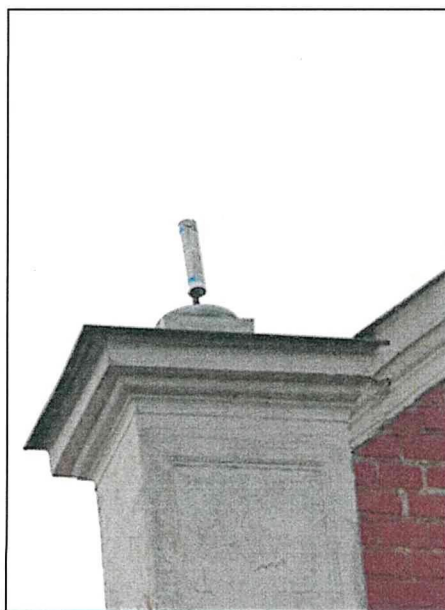
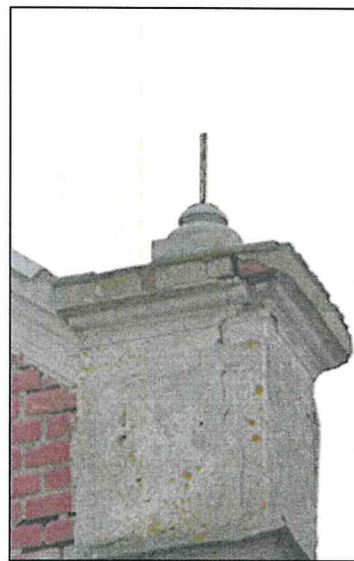
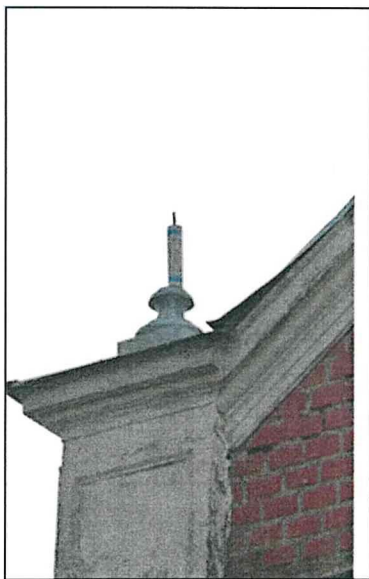
Фронтоны мансард на раскреповках, выступающие за линию крыши



Подоконные карнизы фронтонных окон



Замковые камни арок фронтонных окон



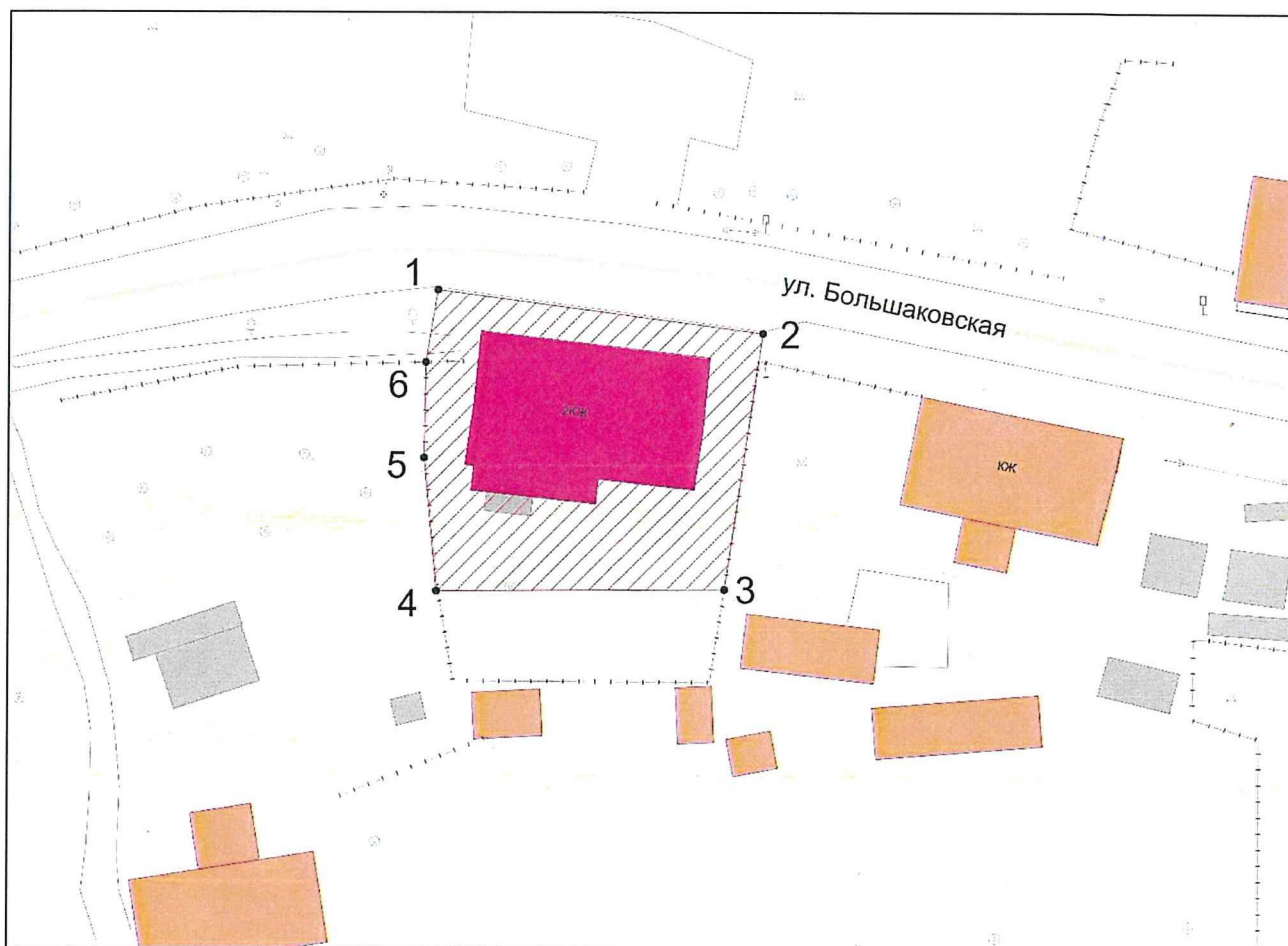
Парапеты свесов крыши



Щипцы с декоративными лучковыми фронтонами

## Г Р А Н И Ц Ы территории ОКН «Дом жилой»

### Глава 1. Схема границ территории ОКН «Дом жилой»



### Глава 2. Каталог координат характерных точек границы территории ОКН «Дом жилой»

Таблица 2

№ п/п	Номер характерной точки	Координата		Средняя квадратическая погрешность местоположения характерных точек, м
		X	Y	
1	1	368 888,279	1 254 780,158	0,1
2	2	368 884,235	1 254 810,518	0,1
3	3	368 860,304	1 254 806,918	0,1
4	4	368 860,165	1 254 780,029	0,1
5	5	368 872,617	1 254 778,874	0,1
6	6	368 881,539	1 254 779,041	0,1
7	1	368 888,279	1 254 780,158	0,1

### Глава 3. Режим использования территории ОКН «Дом жилой»

1. В границах территории объекта культурного наследия запрещается:
    - 1) строительство объектов капитального строительства;
    - 2) увеличение объемно-пространственных характеристик объектов капитального строительства, существующих на территории объекта культурного наследия;
    - 3) проведение земляных, строительных, мелиоративных и иных работ, за исключением работ по сохранению объекта культурного наследия или его отдельных элементов, сохранению историко-градостроительной или природной среды объекта культурного наследия;
    - 4) ведение хозяйственной деятельности, не направленной на обеспечение функционирования объекта культурного наследия в современных условиях;
    - 5) ведение хозяйственной деятельности, противоречащей требованиям обеспечения сохранности объекта культурного наследия.
  2. В границах территории объекта культурного наследия разрешается:
    - 1) проведение работ по сохранению объекта культурного наследия;
    - 2) проведение работ по сохранению историко-градостроительной или природной среды объекта культурного наследия;
    - 3) ведение хозяйственной деятельности, не противоречащей требованиям обеспечения сохранности объекта культурного наследия и позволяющей обеспечить функционирование объекта культурного наследия в современных условиях.
-