



**МИНИСТЕРСТВО ГРАДОСТРОИТЕЛЬНОЙ ПОЛИТИКИ  
КАЛИНИНГРАДСКОЙ ОБЛАСТИ**

**П Р И К А З**

13 сентября 2024 г. № 319  
Калининград

**О подготовке проекта межевания территории  
в границах ул. Большая Окружная – ул. Юбилейная – пер. Юбилейный  
в пос. Малое Васильково Гурьевского муниципального округа  
Калининградской области**

По инициативе Оноприенко А.Б., в соответствии со статьями 43, 45, 46 Градостроительного кодекса Российской Федерации, Законом Калининградской области от 30 ноября 2016 года № 19 «О перераспределении полномочий в области градостроительной деятельности между органами государственной власти Калининградской области и органами местного самоуправления муниципальных образований Калининградской области», Правилами подготовки документации по планировке территории, подготовка которой осуществляется на основании решений уполномоченных федеральных органов исполнительной власти, исполнительных органов субъектов Российской Федерации и органов местного самоуправления, принятия решения об утверждении документации по планировке территории, внесения изменений в такую документацию, отмены такой документации или ее отдельных частей, признания отдельных частей такой документации не подлежащими применению, а также подготовки и утверждения проекта планировки территории в отношении территорий исторических поселений федерального и регионального значения, утвержденными постановлением Правительства Российской Федерации от 02 февраля 2024 года № 112, **п р и к а з ы в а ю:**

1. Подготовить проект межевания территории в границах ул. Большая Окружная – ул. Юбилейная – пер. Юбилейный в пос. Малое Васильково Гурьевского муниципального округа Калининградской области (далее – проект межевания территории) в соответствии со схемой границ территории, в отношении которой осуществляется подготовка проекта межевания территории, согласно приложению.

2. Утвердить прилагаемое задание на подготовку проекта межевания территории.

3. Определить Оноприенко А.Б. заказчиком по подготовке проекта межевания территории.

4. Оноприенко А.Б.:

1) обеспечить подготовку проекта межевания территории на основании документов территориального планирования, правил землепользования и застройки (за исключением подготовки документации по планировке территории, предусматривающей размещение линейных объектов), лесохозяйственного регламента, положения об особо охраняемой природной территории в соответствии с программами комплексного развития систем коммунальной инфраструктуры, программами комплексного развития транспортной инфраструктуры, программами комплексного развития социальной инфраструктуры, нормативами градостроительного проектирования, комплексными схемами организации дорожного движения, требованиями по обеспечению эффективности организации дорожного движения, указанными в части 1 статьи 11 Федерального закона «Об организации дорожного движения в Российской Федерации и о внесении изменений в отдельные законодательные акты Российской Федерации», требованиями технических регламентов, сводов правил с учетом материалов и результатов инженерных изысканий, границ территорий объектов культурного наследия, включенных в единый государственный реестр объектов культурного наследия (памятников истории и культуры) народов Российской Федерации, границ территорий выявленных объектов культурного наследия, границ зон с особыми условиями использования территорий, если иное не предусмотрено частью 10<sup>2</sup> статьи 45 Градостроительного кодекса Российской Федерации;

2) представить в Министерство градостроительной политики Калининградской области разработанный в установленном законодательством Российской Федерации порядке проект межевания территории.

4. Отделу документации по планировке территории Министерства градостроительной политики Калининградской области (Марковой И.А.):

1) направить настоящий приказ в администрацию муниципального образования «Гурьевский муниципальный округ Калининградской области» для размещения на официальном сайте муниципального образования в сети «Интернет»;

2) осуществить проверку проекта межевания территории на соответствие требованиям, указанным в части 10 статьи 45 Градостроительного кодекса Российской Федерации, и задания на подготовку проекта межевания территории;

3) в течение пяти дней со дня вступления в силу настоящего приказа обеспечить его размещение на сайте Министерства градостроительной политики Калининградской области в информационно-телекоммуникационной сети «Интернет» по адресу: <https://mingrad.gov39.ru>.

5. Планируемый срок выполнения работ по подготовке проекта межевания территории составляет 2 года.

5. Приказ вступает в силу со дня его подписания и подлежит официальному опубликованию.

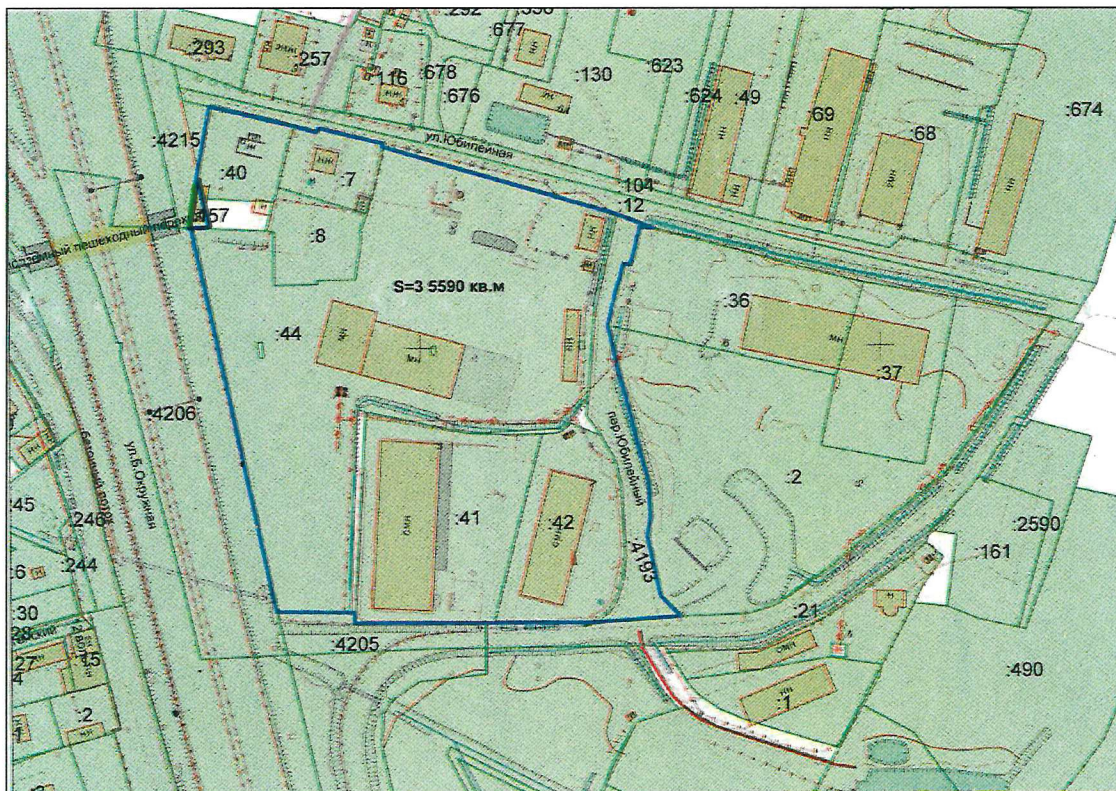
Исполняющая обязанности  
министра

А.И. Пабула



от 13 сентября 2024 г. № 319

## подготовка проекта межевания территории



Исполняющая обязанности  
министра

Shaw

А.И. Пабула

УТВЕРЖДЕНО  
приказом Министерства  
градостроительной политики  
Калининградской области  
от 13 сентября 2024 г. № 319

**ЗАДАНИЕ  
НА ПОДГОТОВКУ ПРОЕКТА МЕЖЕВАНИЯ ТЕРРИТОРИИ**

1	Наименование документации по планировке территории	Проект межевания территории в границах ул. Большая Окружная – ул. Юбилейная – пер. Юбилейный в пос. Малое Васильково Гурьевского муниципального округа Калининградской области (далее – проект межевания территории)
2	Вид подготавливаемой документации по планировке территории	Проект межевания территории
3	Инициатор (заказчик) подготовки документации по планировке территории	Онопrienко Андрей Борисович
4	Разработчик	Определяется заказчиком
5	Источник финансирования по подготовке проекта межевания территории	Собственные средства заказчика
6	Вид и наименование планируемого к размещению объекта капитального строительства, его основные характеристики	-
7	Поселения, муниципальные округа, городские округа, муниципальные районы, субъекты Российской Федерации, в отношении территорий которых осуществляется подготовка документации по планировке территории	Российская Федерация Муниципальный округ «Гурьевский муниципальный округ Калининградской области» пос. Малое Васильково
8	Состав проекта межевания территории	Проект межевания территории, который состоит из основной части, подлежащей утверждению, и материалов по его обоснованию, должен включать: Основная (утверждаемая часть) проекта межевания территории Раздел 1 «Графическая часть»: Чертеж(и) межевания территории (основной чертеж) с отображением: 1) границ территории, в отношении которой осуществляется подготовка проекта межевания; 2) границ существующих/планируемых элементов планировочной структуры; 3) красных линий, утвержденных в составе проекта планировки территории; 4) линий отступа от красных линий в целях определения мест допустимого размещения зданий, строений, сооружений; 5) границ образуемых и (или) изменяемых земельных участков, условных номеров образуемых земельных участков, в том числе резервируемых и (или) изымаемых для государственных или муниципальных нужд; 6) границ установленных в законном порядке публичных сервитутов. На чертеже и в условных обозначениях границы (штриховку/прозрачную заливку)



		<p>земельных участков и их кадастровые/условные номера отобразить следующим образом (носит рекомендательный характер):</p> <p>сохраняемые земельные участки – зеленым цветом;</p> <p>образуемые земельные участки – фиолетовым цветом;</p> <p>изменяемые земельные участки – синим цветом;</p> <p>резервируемые и (или) изымаемые для государственных или муниципальных нужд – красным цветом;</p> <p>территории общего пользования – желтым цветом.</p> <p>Раздел 2 «Текстовая часть»:</p> <p>1) перечень и сведения о площади образуемых земельных участков, в том числе возможные способы их образования;</p> <p>2) перечень и сведения о площади образуемых земельных участков, которые будут отнесены к территориям общего пользования или имуществу общего пользования, в том числе резервируемых и (или) изымаемых для государственных или муниципальных нужд (при их наличии);</p> <p>3) вид разрешенного использования образуемых земельных участков по классификатору видов разрешенного использования земельных участков с соответствующим кодом (числовым обозначением) вида разрешенного использования земельных участков;</p> <p>4) сведения о границах территории, в отношении которой утвержден проект внесения изменений в проект межевания территории, содержащие перечень координат характерных точек этих границ в системе координат, используемой для ведения Единого государственного реестра недвижимости (далее – ЕГРН). Координаты характерных точек границ территории, в отношении которой утвержден проект внесения изменений в проект межевания территории, определяются в соответствии с требованиями к точности определения координат характерных точек границ, установленных в соответствии с Градостроительным кодексом Российской Федерации (далее - ГрК РФ) для территориальных зон.</p> <p>5) перечень координат характерных точек образуемых земельных участков.</p> <p>Чертеж материалов по обоснованию проекта межевания территории в графической форме, на котором должны быть отображены:</p> <p>1) границы существующих земельных участков, учтенных в ЕГРН с указанием кадастровых номеров и адресной привязки;</p> <p>2) местоположение существующих объектов капитального строительства, в т.ч. сетей инженерно-технического обеспечения;</p> <p>3) границы зон с особыми условиями использования территории;</p> <p>4) границы особо охраняемых природных территорий (при их наличии);</p> <p>5) границы территорий объектов культурного наследия (при их наличии);</p> <p>6) границы лесничеств, лесопарков, участков лесничеств, лесных кварталов, лесотаксационных выделов или частей лесотаксационных выделов;</p> <p>7) местоположение границ земельных участков в проекте межевания, соответствующее местоположению границ земельных участков, образование которых предусмотрено утвержденной схемой расположения земельного участка или земельных участков на кадастровом плане территории (срок действия которой не истек).</p> <p>Чертежи материалов по обоснованию проекта межевания территории в графической форме, выполненные отдельно на подосновах схемы функционального зонирования и карты градостроительного зонирования с отображением:</p> <p>1) границ территории, в отношении которой осуществляется подготовка проекта межевания территории;</p> <p>2) местоположения границ существующих объектов капитального строительства;</p> <p>3) местоположения границ существующих земельных участков, учтенных в ЕГРН;</p> <p>4) границ образуемых/изменяемых земельных участков</p>
9	<b>Цель подготовки проекта межевания территории</b>	<p>Определение местоположения границ образуемого земельного участка путем перераспределения земельного участка с кадастровым номером 39:03:060201:8 площадью 1378 м<sup>2</sup> с видом разрешенного использования «складские площадки» по ул. Юбилейная, 8 с землями государственной неразграниченной собственности</p>
10	<b>Нормативно-правовая и методическая базы</b>	<p>Проект межевания территории подготавливается в соответствии с законодательством Российской Федерации, законами и иными</p>

	<p>нормативными правовыми актами Калининградской области. Указанное соответствие должно быть обеспечено на дату передачи подготовленной документации по планировке территории, включая соответствие следующим законам и нормативным правовым актам:</p> <p>ГрК РФ;</p> <p>Земельный кодекс Российской Федерации;</p> <p>постановление Правительства Российской Федерации от 02.04.2022 № 575 «Об особенностях подготовки, согласования, утверждения, продления сроков действия документации по планировке территории, градостроительных планов земельных участков, выдачи разрешений на строительство объектов капитального строительства, разрешений на ввод в эксплуатацию»;</p> <p>Федеральный закон от 10.07.2023 № 305-ФЗ «О внесении изменений в Градостроительный кодекс Российской Федерации и отдельные законодательные акты Российской Федерации и о признании утратившими силу отдельных положений законодательных актов Российской Федерации»;</p> <p>Федеральный закон от 25.06.2002 № 73-ФЗ «Об объектах культурного наследия (памятниках истории и культуры) народов Российской Федерации»;</p> <p>Федеральный закон от 13.07.2015 № 218-ФЗ «О государственной регистрации недвижимости»;</p> <p>Правила подготовки документации по планировке территории, подготовка которой осуществляется на основании решений уполномоченных федеральных органов исполнительной власти, исполнительных органов субъектов Российской Федерации и органов местного самоуправления, принятия решения об утверждении документации по планировке территории, внесения изменений в такую документацию, отмены такой документации или ее отдельных частей, признания отдельных частей такой документации не подлежащими применению, а также подготовки и утверждения проекта планировки территории в отношении территорий исторических поселений федерального и регионального значения, утвержденные постановлением Правительства Российской Федерации от 02.02.2024 № 112;</p> <p>Правила предоставления документов, направляемых или предоставляемых в соответствии с частями 1, 3 - 13, 15 статьи 32 Федерального закона «О государственной регистрации недвижимости» в федеральный орган исполнительной власти (его территориальные органы), уполномоченный Правительством РФ на осуществление государственного кадастрового учета, государственной регистрации прав, ведение Единого государственного реестра недвижимости и предоставление сведений, содержащихся в Едином государственном реестре недвижимости», утвержденные постановлением Правительства Российской Федерации от 31.12.2015 № 1532;</p> <p>Положение о представлении в федеральный орган исполнительной власти (его территориальные органы), уполномоченный Правительством Российской Федерации на осуществление государственного кадастрового учета, государственной регистрации прав, ведение Единого государственного реестра недвижимости и предоставление сведений, содержащихся в Едином государственном реестре недвижимости, федеральными органами исполнительной власти, органами государственной власти субъектов РФ и органами местного самоуправления дополнительных сведений, воспроизводимых на публичных кадастровых картах, утвержденное постановлением Правительства Российской Федерации от 18.04.2016 № 322;</p> <p>СП 42.13330.2016 «Градостроительство. Планировка и застройка городских и сельских поселений. Актуализированная редакция СНиП 2.07.01-89*», утвержденный Приказом Минстроя России от 30.12.2016 № 1034/пр;</p> <p>Постановление Правительства Российской Федерации от 03.03.2018 № 222 «Об утверждении правил установления санитарно-защитных зон и использования земельных участков, расположенных в границах санитарно-защитных зон»;</p> <p>СП 396.1325800.2018 «Улицы и дороги населенных пунктов. Правила градостроительного проектирования», утвержденный Приказом Минстроя России от 01.08.2018 № 474/пр;</p>
--	---

		<p>Постановление Правительства Российской Федерации от 13.03.2020 № 279 «Об информационном обеспечении градостроительной деятельности» (вместе с «Правилами ведения государственных информационных систем обеспечения градостроительной деятельности», «Правилами предоставления сведений, документов, материалов, содержащихся в государственных информационных системах обеспечения градостроительной деятельности»); классификатор видов разрешенного использования земельных участков, утвержденный приказом Федеральной службы государственной регистрации, кадастра и картографии от 10.11.2020 № П/0412;</p> <p>Приказ Минстроя России от 25.04.2017 № 739/пр «Об утверждении требований к цифровым топографическим картам и цифровым топографическим планам, используемым при подготовке графической части документации по планировке территории»;</p> <p>Приказ Минстроя России от 06.08.2020 № 433/пр «Об утверждении технических требований к ведению реестров государственных информационных систем обеспечения градостроительной деятельности, методики присвоения регистрационных номеров сведениям, документам, материалам, размещаемым в государственных информационных системах обеспечения градостроительной деятельности, справочников и классификаторов, необходимых для обработки указанных сведений, документов, материалов, форматов предоставления сведений, документов, материалов, содержащихся в государственных информационных системах обеспечения градостроительной деятельности»;</p> <p>СП 113.13330.2023 «Стоянки автомобилей. СНиП 21-02-99*», утвержденный приказом Министерства строительства и жилищно-коммунального хозяйства Российской Федерации от 05.10.2023 № 718/пр;</p> <p>приказ Росреестра от 25.12.2023 № П/0554 «О размещении на официальном сайте федеральной службы государственной регистрации, кадастра и картографии в информационно-телекоммуникационной сети «Интернет» XML-схем, используемых для формирования документов, карты (плана) объекта землеустройства в формате XML, направляемых в форме электронных документов в орган регистрации прав органами государственной власти, органами местного самоуправления в порядке межведомственного информационного взаимодействия, в части сведений о границах, зонах, территориях, для внесения в реестр границ единого государственного реестра недвижимости»;</p> <p>Постановление Правительства Калининградской области от 23.03.2007 № 132 «Об объектах культурного наследия регионального и местного значения»;</p> <p>Постановление Правительства Калининградской области от 06.06.2013 № 386 «Об утверждении границ территорий и зон охраны объектов культурного наследия регионального значения, находящихся на территории Калининградской области, режимов использования земель и градостроительных регламентов в границах данных зон»;</p> <p>Указ Губернатора Калининградской области от 28.06.2024 № 58-у «Об инструкции по делопроизводству в Правительстве Калининградской области и органах исполнительной власти Калининградской области»;</p> <p>Местные нормативы градостроительного проектирования Гурьевского городского округа, утвержденные решением Гурьевского окружного Совета депутатов от 30.10.2015 № 405;</p> <p>Программой комплексного развития транспортной инфраструктуры Гурьевского городского округа на период 2018-2030 годы, утвержденная постановлением администрации Гурьевского городского округа от 26.12.2017 № 6176;</p> <p>Генеральный план муниципального образования «Гурьевский городской округ» Калининградской области, утвержденный решением Гурьевского окружного Совета депутатов от 24.01.2019 № 190;</p> <p>Комплексная схема организации дорожного движения (КСОДД) на автомобильных дорогах общего пользования на территории Гурьевского городского округа Калининградской области, утвержденная постановлением администрации Гурьевского городского округа от 18.10.2019 № 3712;</p> <p>Программа комплексного развития систем коммунальной инфраструктуры Гурьевского городского округа на период до 2029 года (включительно), утвержденная решением Гурьевского окружного Совета депутатов</p>
--	--	--



		<p>от 28.11.2019 № 255;</p> <p>Программа комплексного развития социальной инфраструктуры Гурьевского городского округа на 2019-2035 годы, утвержденная постановлением администрации Гурьевского городского округа от 11.12.2019 № 4563;</p> <p>Правила землепользования и застройки муниципального образования «Гурьевский городской округ» Калининградской области, утвержденный решением Гурьевского окружного Совета депутатов от 19.12.2019 № 266;</p> <p>Положение о порядке организации и проведения общественных обсуждений по вопросам обсуждения градостроительной деятельности в Гурьевском городском округе, утвержденное решением Гурьевского окружного Совета депутатов от 22.04.2020 № 289;</p> <p>документация по планировке территории «Проект планировки территории с проектом межевания в его составе, предусматривающий размещение линейного объекта регионального значения «Реконструкция II очереди кольцевого маршрута в районе Приморской рекреационной зоны (Северный обход города Калининграда с реконструкцией транспортной развязки с Московским проспектом) I этапа строительства – от транспортной развязки на Московском проспекте до транспортной развязки на Зеленоградск включительно с устройством подъезда к г. Гурьевску» на территории муниципальных образований «Городской округ «Город Калининград» и «Гурьевский городской округ», утвержденная постановлением Правительства Калининградской области от 15.05.2014 № 286 (в редакции приказа Агентства по архитектуре, градостроению и перспективному развитию Калининградской области от 01.02.2019 № 50, от 18.05.2021 № 191)</p>
11	<b>Основные требования к содержанию, составу и форме проекта межевания территории</b>	<p>1. Осуществить подготовку проекта межевания территории:</p> <ul style="list-style-type: none"> <li>- на основании требований, указанных в части 10 статьи 45 ГрК РФ;</li> <li>- в соответствии с требованиями, установленными настоящим заданием;</li> <li>- в составе, определенном требованиями статьи 43 ГрК РФ;</li> <li>- на основе комплексной оценки территории, анализа ее современного состояния, с учетом утвержденной схемы расположения земельного участка или земельных участков на кадастровом плане территории, срок действия которой не истек (местоположение границ земельных участков в таком проекте межевания территории должно соответствовать местоположению границ земельных участков, образование которых предусмотрено данной схемой).</li> </ul> <p>2. Выполнить графические материалы в виде чертежей на цифровом топографическом плане в соответствии с системой координат, используемой для ведения ЕГРН в соответствии с требованиями, утвержденными приказом Министерства строительства и жилищно-коммунального хозяйства РФ от 25.04.2017 № 739/пр.</p> <p>Подготовка проекта межевания территории должна осуществляться с учетом изменений требований нормативных правовых документов, в случае если такие изменения произошли в период подготовки проекта.</p> <p>Установление зон планируемого размещения объектов капитального строительства проектом внесения изменений в проект межевания территории не допускается</p>
12	<b>Порядок согласования и утверждения проекта межевания территории</b>	<p>1. Разработанный проект межевания территории проектировщик представляет на согласование:</p> <ul style="list-style-type: none"> <li>- инициатору (заказчику);</li> <li>- главе администрации муниципального образования «Гурьевский муниципальный округ Калининградской области» (части 12<sup>4</sup> и 12<sup>7</sup> статьи 45 ГрК РФ).</li> </ul> <p>2. Разработанный и согласованный проект межевания территории заказчик представляет в Министерство градостроительной политики Калининградской области (далее – Министерство) для проверки на соответствие требованиям, указанным в части 10 статьи 45 ГрК РФ, и требованиям, установленным настоящим заданием.</p> <p>3. Организация и проведение администрацией муниципального образования «Гурьевский муниципальный округ Калининградской области» общественных обсуждений по проекту межевания территории на основании письма Министерства с приложением положительного заключения Министерства по проекту межевания территории и передача в Министерство</p>

		<p>сопроводительным письмом протокола, заключения по результатам общественных обсуждений.</p> <p>4. Принятие решения с учетом протокола общественных обсуждений по проекту межевания территории и заключения о результатах общественных обсуждений об утверждении проекта межевания территории или направление ее на доработку с учетом указанных протокола и заключения.</p> <p>5. Утвержденный проект межевания территории направляется в администрацию муниципального образования «Гурьевский муниципальный округ Калининградской области», применительно к территории которого осуществлялась его подготовка, для размещения на официальном сайте муниципального образования в сети «Интернет».</p> <p>6. Утвержденный проект межевания территории направляется для размещения в государственной информационной системе обеспечения градостроительной деятельности (далее – ГИСОГД) Калининградской области и на сайте Министерства в информационно-телекоммуникационной сети «Интернет» по адресу: <a href="https://mingrad.gov39.ru">https://mingrad.gov39.ru</a></p>								
12	Основные требования к форме представляемых материалов	<p>Графические материалы проекта межевания территории выполнить в одном из масштабов 1:500 или 1:1000 или 1:2000 с учетом обеспечения наглядности чертежей.</p> <p>Схема расположения элемента планировочной структуры выполняется в одном из масштабов 1:10000, 1:25000.</p> <p>Проект межевания территории представляется в адрес Министерства в электронном виде (на электронном носителе):</p> <p>1) ссылкой для скачивания или на CD для проверки на соответствие требованиям, указанным в части 10 статьи 45 ГрК РФ, и требованиям, установленным настоящим заданием;</p> <p>1) ссылкой для скачивания или на CD для проверки на соответствие требованиям, указанным в части 10 статьи 45 ГрК РФ, и требованиям, установленным настоящим заданием;</p> <p>2) на CD для хранения утвержденной документации по планировке территории и направления в установленные Законодательством сроки в адрес:</p> <p>- Государственного бюджетного учреждения Калининградской области «Центр кадастровой оценки и мониторинга недвижимости» для размещения в ГИСОГД Калининградской области (часть 2 статьи 57 ГрК РФ, статья 9.5.2. Кодекса Российской Федерации об административных правонарушениях от 30.12.2001 № 195-ФЗ);</p> <p>- филиала публично-правовой компании «Роскадастр» по Калининградской области (п. 13 ч. 1 ст. 32 Федерального закона от 13.07.2015 № 218-ФЗ «О государственной регистрации недвижимости»);</p> <p>- публично-правовой компании «Роскадастр» (пункт 2 Положения, утвержденного постановлением Правительства Российской Федерации от 18.04.2016 № 322).</p> <p>1. Материалы проект межевания территории представить в нижеприведенных форматах:</p> <table><tr><th colspan="2">Форматы предоставления документации по планировке территории</th></tr><tr><td>Текстовые материалы должны быть представлены в форматах</td><td>PDF, DOC, DOCX, TXT, RTF, XLS, XLSX, ODF, XML</td></tr><tr><td>Растровая модель должна быть представлена в форматах</td><td>TIFF, JPEG или PDF вместе с файлом о географической информации в форматах MID/MIF, TAB, SHP, SXF, IDF, QGS</td></tr><tr><td>Векторная модель должна быть представлена в форматах</td><td>XML, GML, MID/MIF, TAB, SHP, IDF, QGS, SXF вместе с файлами описания RSC</td></tr></table> <p>Текстовые материалы выполняются в соответствии с инструкцией по делопроизводству в Правительстве Калининградской области и органах исполнительной власти Калининградской области, утвержденной Указом Губернатора Калининградской области от 28.06.2024 № 58-у.</p> <p>Пространственные (картографические) данные, содержащиеся в материалах, представляются в системе координат, используемой для ведения ЕГРН (в системе координат МСК-39).</p>	Форматы предоставления документации по планировке территории		Текстовые материалы должны быть представлены в форматах	PDF, DOC, DOCX, TXT, RTF, XLS, XLSX, ODF, XML	Растровая модель должна быть представлена в форматах	TIFF, JPEG или PDF вместе с файлом о географической информации в форматах MID/MIF, TAB, SHP, SXF, IDF, QGS	Векторная модель должна быть представлена в форматах	XML, GML, MID/MIF, TAB, SHP, IDF, QGS, SXF вместе с файлами описания RSC
Форматы предоставления документации по планировке территории										
Текстовые материалы должны быть представлены в форматах	PDF, DOC, DOCX, TXT, RTF, XLS, XLSX, ODF, XML									
Растровая модель должна быть представлена в форматах	TIFF, JPEG или PDF вместе с файлом о географической информации в форматах MID/MIF, TAB, SHP, SXF, IDF, QGS									
Векторная модель должна быть представлена в форматах	XML, GML, MID/MIF, TAB, SHP, IDF, QGS, SXF вместе с файлами описания RSC									

		<p>1.1. Приказом Минстроя России от 06.08.2020 № 433/пр установлены требования к структуре информации для обеспечения информационного взаимодействия при ведении реестров информационных систем. Для размещения объектов в ГИСОГД необходимо структурировать слои по классам объектов в соответствии с данным приказом, а также при наличии соответствующей информации заполнить атрибутивные данные.</p> <p>2. Представить отдельным файлом в формате MID/MIF сведения о координатах характерных точек красных линий, содержащихся в документации по планировке территории.</p> <p>3. Представить XML-файл документа содержащий сведения о проекте межевания территории в соответствии с XML-схемой, утвержденной приказом Росреестра от 25.12.2023 № П/0554.</p> <p>Вся вышеуказанная итоговая информация, подлежащая передаче в Министерство на электронном носителе, должна содержать каталог ресурсов, изложенный в доступной форме и описывающий структуру и назначение всех файлов, и не должна включать дубликаты и промежуточные варианты файлов.</p> <p>На лицевой стороне диска наносится маркировка с указанием:</p> <ul style="list-style-type: none"> <li>- наименование проекта;</li> <li>- обозначение проекта по классификации исполнителя;</li> <li>- наименование исполнителя и заказчика;</li> <li>- условный номер Проекта;</li> <li>- дата записи информации на диск.</li> </ul> <p>Примечание:</p> <ul style="list-style-type: none"> <li>- некоторые чертежи на бумажном носителе представляются по требованию в случае необходимости;</li> <li>- для первой (и последующие) проверки на соответствие требованиям, указанным в части 10 статьи 45 ГрК РФ, документация по планировке территории представляется в Министерство в полном объеме в форматах в соответствии с вышеизложенными требованиями</li> </ul>
13	Иные условия	<p>Проектировщик вправе привлекать для подготовки проекта межевания территории по договору субподряда иные проектные организации, имеющие необходимый квалифицированный персонал и программное обеспечение</p>