



## ПРАВИТЕЛЬСТВО КАЛИНИНГРАДСКОЙ ОБЛАСТИ

### ПОСТАНОВЛЕНИЕ

от 19 мая 2025 г. № 179-п  
Калининград

**Об установлении публичного сервитута  
в целях размещения линейного объекта электросетевого хозяйства  
регионального значения «Строительство двухцепного участка ВЛ 110 кВ  
от двухцепной ВЛ 110 кВ О-1 Центральная – Нивенская I цепь  
и ВЛ 110 кВ О-1 Центральная – Нивенская II цепь (двухцепная ВЛ 110 кВ  
ПС О-1 «Центральная» – ПС «Нивенская») до линейного портала  
ОРУ 110 кВ проектируемой ПС 110 кВ Захаровская, ориентировочной  
протяженностью 3,0 км по трассе»**

В соответствии со статьей 23, подпунктом 1 статьи 39<sup>37</sup>, пунктом 4 статьи 39<sup>43</sup> Земельного кодекса Российской Федерации, пунктом 8 статьи 5 Закона Калининградской области от 21 декабря 2006 года № 105 «Об особенностях регулирования земельных отношений на территории Калининградской области», на основании ходатайства Акционерного общества «Россети Янтарь» (ОГРН 1023900764832, ИНН 3903007130) об установлении публичного сервитута от 16 декабря 2024 года Правительство Калининградской области **п о с т а н о в л я е т**:

1. Установить публичный сервитут для использования земель и земельных участков в целях размещения линейного объекта электросетевого хозяйства регионального значения «Строительство двухцепного участка ВЛ 110 кВ от двухцепной ВЛ 110 кВ О-1 Центральная – Нивенская I цепь и ВЛ 110 кВ О-1 Центральная – Нивенская II цепь (двухцепная ВЛ 110 кВ ПС О-1 «Центральная» – ПС «Нивенская») до линейного портала ОРУ 110 кВ проектируемой ПС 110 кВ Захаровская, ориентировочной протяженностью 3,0 км по трассе» в отношении земель кадастровых кварталов 39:01:042104, 39:01:020106, а также земельных участков по перечню согласно приложению.

2. Утвердить прилагаемые границы публичного сервитута.

3. Определить срок публичного сервитута – 49 лет.

4. Размещение линейного объекта электросетевого хозяйства регионального значения «Строительство двухцепного участка ВЛ 110 кВ от двухцепной ВЛ 110 кВ О-1 Центральная – Нивенская I цепь и ВЛ 110 кВ О-1 Центральная – Нивенская II цепь (двухцепная ВЛ 110 кВ ПС О-1

«Центральная» – ПС «Нивенская») до линейного портала ОРУ 110 кВ проектируемой ПС 110 кВ Захаровская, ориентировочной протяженностью 3,0 км по трассе» предусмотрено проектом планировки территории с проектом межевания в его составе, утвержденным приказом Министерства градостроительной политики Калининградской области от 11 ноября 2024 года № 400 «Об утверждении проекта планировки территории с проектом межевания в его составе, предусматривающего размещение линейного объекта регионального значения «Строительство двухцепного участка ВЛ 110 кВ от двухцепной ВЛ 110 кВ О-1 Центральная – Нивенская I цепь и ВЛ 110 кВ О-1 Центральная – Нивенская II цепь (двухцепная ВЛ 110 кВ ПС О-1 «Центральная» – ПС «Нивенская») до линейного портала ОРУ 110 кВ проектируемой ПС 110 кВ Захаровская, ориентировочной протяженностью 3,0 км по трассе».

5. Порядок установления зон с особыми условиями использования территорий и содержание ограничений прав на земельные участки в границах таких зон определяются в соответствии с постановлением Правительства Российской Федерации от 24 февраля 2009 года № 160 «О порядке установления охранных зон объектов электросетевого хозяйства и особых условий использования земельных участков, расположенных в границах таких зон».

6. Сроки и график выполнения работ при осуществлении деятельности, для обеспечения которой устанавливается публичный сервитут, – с 01 сентября по 31 октября 2025 года.

7. Срок, в течение которого использование земельных участков (их частей) в соответствии с их разрешенным использованием будет невозможно или существенно затруднено в связи с осуществлением сервитута, – 2 месяца.

8. Плата за публичный сервитут в отношении земельных участков, находящихся в государственной или муниципальной собственности и не предоставленных гражданам и юридическим лицам, устанавливается в размере 0,01 % кадастровой стоимости земельных участков за каждый год использования земельных участков и вносится единым платежом за весь срок публичного сервитута до начала их использования в срок не позднее 6 месяцев со дня вступления в силу настоящего постановления.

9. Если в отношении земельных участков и (или) земель кадастровая стоимость не определена, размер платы за публичный сервитут рассчитывается в соответствии с пунктами 3, 4 статьи 39<sup>46</sup> Земельного кодекса Российской Федерации исходя из среднего уровня кадастровой стоимости земельных участков по муниципальному округу, городскому округу.

10. Владелец публичного сервитута (Акционерное общество «Россети Янтарь») в срок не позднее чем 3 месяца с момента наступления обстоятельств, предусмотренных пунктом 8 статьи 39<sup>50</sup> Земельного кодекса Российской Федерации, обязан привести земельные участки, указанные в приложении к настоящему постановлению, в состояние, пригодное для их использования, в соответствии с разрешенным использованием.

11. Агентству по имуществу Калининградской области (Кузнецовой Н.А.) в течение 5 рабочих дней со дня вступления в силу



настоящего постановления:

1) направить копию настоящего постановления в Управление Федеральной службы государственной регистрации, кадастра и картографии по Калининградской области;

2) направить обладателю публичного сервитута (Акционерному обществу «Россети Янтарь») копию настоящего постановления, сведения о лицах, являющихся правообладателями земельных участков, указанных в приложении к настоящему постановлению, копии документов, подтверждающих права указанных лиц на земельные участки.

12. Постановление вступает в силу со дня его официального опубликования.

Губернатор  
Калининградской области



А.С. Беспрозванных

ПРИЛОЖЕНИЕ  
к постановлению Правительства  
Калининградской области  
от 19 мая 2025 г. № 179-п

**П Е Р Е Ч Е Н Ь**

**земельных участков, в отношении которых устанавливается публичный  
сервитут для использования земель и земельных участков в целях  
размещения линейного объекта электросетевого хозяйства  
регионального значения «Строительство двухцепного участка ВЛ 110 кВ  
от двухцепной ВЛ 110 кВ О-1 Центральная – Нивенская I цепь  
и ВЛ 110 кВ О-1 Центральная – Нивенская II цепь (двухцепная ВЛ 110 кВ  
ПС О-1 «Центральная» – ПС «Нивенская») до линейного портала  
ОРУ 110 кВ проектируемой ПС 110 кВ Захаровская, ориентировочной  
протяженностью 3,0 км по трассе»**

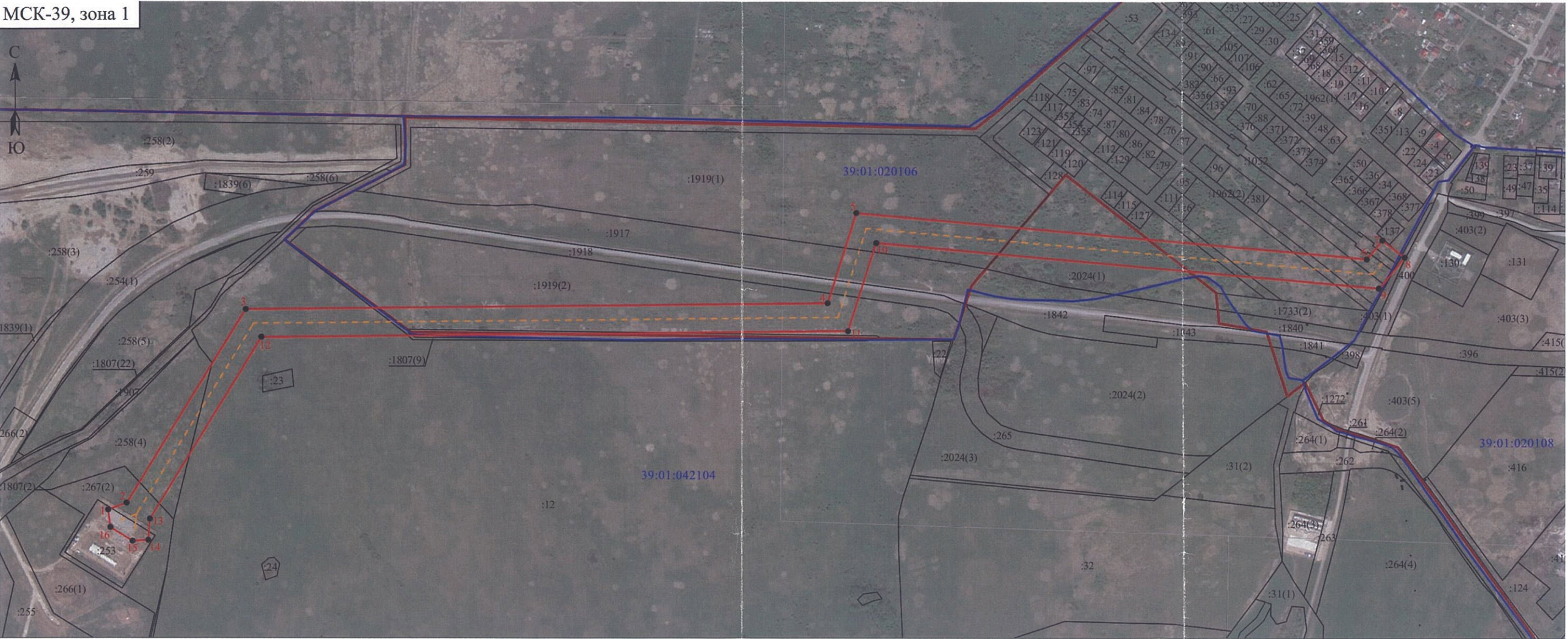
№ п/п	Кадастровый номер земельного участка	Адрес (местоположение) земельного участка
1	2	3
1	39:01:042104:253	Калининградская область, Багратионовский район, вблизи пос. Нивенское
2	39:01:042104:267	Российская Федерация, Калининградская область, Багратионовский р-н, вблизи пос. Нивенское
3	39:01:042104:258	Россия, Калининградская область, Багратионовский район, вблизи пос. Нивенское
4	39:01:000000:305	Калининградская область, Багратионовский район, вокруг п. Нивенское
5	39:01:000000:1807	Калининградская область, Багратионовский р-н
6	39:01:000000:1919	Калининградская область, Багратионовский район
7	39:01:000000:1918	Калининградская область, Багратионовский район
8	39:01:000000:1917	Калининградская область, Багратионовский район
9	39:01:000000:2024	Российская Федерация, Калининградская область, Багратионовский р-н
10	39:01:000000:1962	Российская Федерация, Калининградская область, Багратионовский р-н, п. Нивенское, ул. Капитана Захарова
11	39:01:000000:1052	Местоположение установлено относительно ориентира, расположенного в границах

1	2	3
		участка. Почтовый адрес ориентира: Калининградская область, р-н Багратионовский, п. Нивенское
12	39:01:020108:403	Калининградская область, Багратионовский район



ГРАНИЦЫ  
публичного сервитута

Глава 1. Схема расположения границ публичного сервитута



Масштаб 1:10000

Используемые условные знаки и обозначения:

- |  |  |  |   |
|--|--|--|---|
|  | - проектные границы публичного сервитута;                              |  | - границы земельных участков согласно сведениям ЕГРН;             |
|  | - обозначение характерной точки проектных границ публичного сервитута; |  | - кадастровые номера земельных участков согласно сведениям ЕГРН;  |
|  | - установленные границы административно-территориальных образований;   |  | - граница кадастрового квартала согласно сведениям ЕГРН;          |
|  | - проектное местоположение инженерного сооружения - ВЛ 110 кВ;         |  | - кадастровый номер кадастрового квартала согласно сведениям ЕГРН |



## Глава 2. Описание границ публичного сервитута

Объект: «Строительство двухцепного участка ВЛ 110 кВ от двухцепной ВЛ 110 кВ О-1 Центральная – Нивенская I цепь и ВЛ 110 кВ О-1 Центральная – Нивенская II цепь (двухцепная ВЛ 110 кВ ПС О-1 «Центральная» – ПС «Нивенская») до линейного портала ОРУ 110 кВ проектируемой ПС 110 кВ Захаровская, ориентировочной протяженностью 3,0 км по трассе».

Площадь: 131733 м<sup>2</sup> +/- 635 м<sup>2</sup>.

Система координат: МСК-39, зона 1.

Метод определения координат: аналитический метод.

Перечень координат характерных точек границ публичного сервитута:

№ п/п	Обозначение характерных точек границ	Система координат кадастрового района		Средняя квадратическая погрешность положения характерных точек (Mt) в метрах
		X, м	Y, м	
1	1	339788.60	1189465.61	0.5
2	2	339800.78	1189498.06	0.5
3	3	340146.17	1189709.90	0.5
4	4	340157.38	1190746.78	0.5
5	5	340318.55	1190798.36	0.5
6	6	340236.72	1191707.21	0.5
7	7	340270.52	1191735.45	0.5
8	8	340239.98	1191774.97	0.5
9	9	340184.57	1191728.80	0.5
10	10	340265.16	1190833.77	0.5
11	11	340107.77	1190783.40	0.5
12	12	340096.47	1189738.07	0.5
13	13	339772.56	1189539.40	0.5
14	14	339734.88	1189536.51	0.5
15	15	339733.03	1189508.48	0.5
16	16	339757.49	1189469.46	0.5