



ПРАВИТЕЛЬСТВО КАЛИНИНГРАДСКОЙ ОБЛАСТИ

ПОСТАНОВЛЕНИЕ

от 31 августа 2023 г. № 408-п
Калининград

**Об установлении публичного сервитута
в целях устройства пересечений автомобильных дорог и примыканий
автомобильных дорог к другим автомобильным дорогам на земельных
участках, находящихся в государственной собственности, в границах
полосы отвода автомобильной дороги**

В соответствии со статьей 23, подпунктом 3 статьи 39³⁷, пунктом 4 статьи 39⁴³ Земельного кодекса Российской Федерации, пунктом 8 статьи 5 Закона Калининградской области от 21 декабря 2006 года № 105 «Об особенностях регулирования земельных отношений на территории Калининградской области», на основании ходатайств Федерального казенного учреждения «Управление федеральных автомобильных дорог «Северо-Запад» имени Н.В. Смирнова Федерального дорожного агентства» (далее – ФКУ УПРДОР «Северо-Запад») (ОГРН 1027810321758, ИНН 7826062821) об установлении публичного сервитута от 27 марта 2023 года Правительство Калининградской области **п о с т а н о в л я е т**:

1. Установить публичный сервитут для использования земельных участков в целях устройства пересечений автомобильных дорог и примыканий автомобильных дорог к другим автомобильным дорогам на земельных участках, находящихся в государственной собственности, в границах полосы отвода автомобильной дороги в рамках реализации объекта «VII и IX очереди строительства Кольцевого маршрута в районе Приморской рекреационной зоны и реконструкции Северного и Южного обходов г. Калининграда – на участке от транспортной развязки на подъезде к г. Светлогорску до автодороги «Переславское – Круглово» с устройством транспортной развязки и подъезда к рекреационной зоне с игорным сегментом (включая разработку проекта по созданию автоматизированной системы управления дорожным движением)» в отношении земельных участков по перечню согласно приложению.

2. Утвердить прилагаемые границы публичного сервитута.

3. Определить срок публичного сервитута – 49 лет.

4. Размещение линейного объекта «VII и IX очереди строительства Кольцевого маршрута в районе Приморской рекреационной зоны и реконструкции Северного и Южного обходов г. Калининграда – на участке от транспортной развязки на подъезде к г. Светлогорску до автодороги

«Переславское – Круглово» с устройством транспортной развязки и подъезда к рекреационной зоне с игорным сегментом (включая разработку проекта по созданию автоматизированной системы управления дорожным движением)» предусмотрено документацией по планировке территории, утвержденной распоряжением Федерального дорожного агентства от 18 ноября 2022 года № 3777-р «Об утверждении документации по планировке территории объекта «VII и IX очереди строительства Кольцевого маршрута в районе Приморской рекреационной зоны и реконструкции Северного и Южного обходов г. Калининграда – на участке от транспортной развязки на подъезде к г. Светлогорску до автодороги «Переславское – Круглово» с устройством транспортной развязки и подъезда к рекреационной зоне с игорным сегментом (включая разработку проекта по созданию автоматизированной системы управления дорожным движением)».

5. Порядок установления зон с особыми условиями использования территорий и содержание ограничений прав на земельные участки в границах таких зон определяются в соответствии с постановлением Правительства Калининградской области от 11 декабря 2017 года № 662 «О порядках установления и использования полос отвода и придорожных полос автомобильных дорог регионального или межмуниципального значения в Калининградской области».

6. Сроки и график выполнения работ при осуществлении деятельности, для обеспечения которой устанавливается публичный сервитут, – 4 года с момента установления публичного сервитута.

7. Обладатель публичного сервитута (ФКУ УПРДОР «Северо-Запад») в срок не позднее чем 3 месяца с момента наступления обстоятельств, предусмотренных пунктом 8 статьи 39⁵⁰ Земельного кодекса Российской Федерации, обязан привести земельные участки, указанные в приложении к настоящему постановлению, в состояние, пригодное для их использования, в соответствии с разрешенным использованием.

8. Агентству по имуществу Калининградской области (Кузнецовой Н.А.) в течение пяти рабочих дней со дня вступления в силу настоящего постановления:

1) направить копию настоящего постановления в Управление Федеральной службы государственной регистрации, кадастра и картографии по Калининградской области;

2) направить обладателю публичного сервитута (ФКУ УПРДОР «Северо-Запад») копию настоящего постановления, сведения о лицах, являющихся правообладателями земельных участков, указанных в приложении к настоящему постановлению, копии документов, подтверждающих права указанных лиц на земельные участки.

9. Постановление вступает в силу со дня его официального опубликования.

Губернатор
Калининградской области

А.А. Алиханов

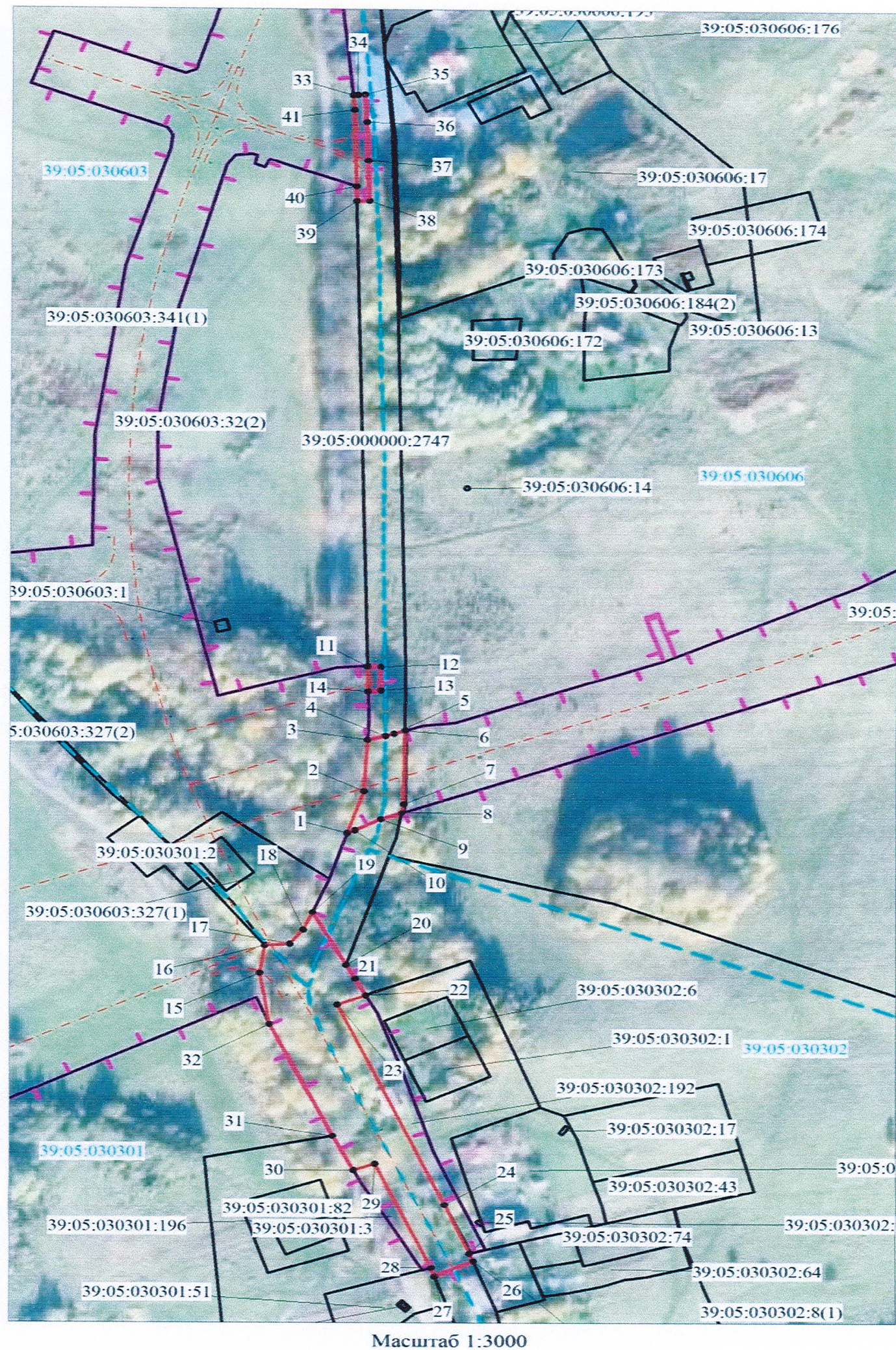
ПРИЛОЖЕНИЕ
к постановлению Правительства
Калининградской области
от 31 августа 2023 г. № 408-п

П Е Р Е Ч Е Н Ь
земельных участков, в отношении которых устанавливается публичный
сервитут для использования земельных участков в целях устройства
пересечений автомобильных дорог и примыканий автомобильных дорог
к другим автомобильным дорогам на земельных участках, находящихся
в государственной собственности, в границах полосы отвода
автомобильной дороги

№ п/п	Кадастровый номер земельного участка	Адрес (местоположение) земельного участка
1	39:05:000000:2747	Калининградская область, Зеленоградский район
2	39:05:040606:18	Калининградская область, Зеленоградский район
3	39:05:030527:19	Калининградская область, Зеленоградский район
4	39:05:030524:6	Калининградская область, Зеленоградский район
5	39:05:030617:19	Калининградская область, Зеленоградский район
6	39:05:030616:10	Калининградская область, Зеленоградский район
7	39:05:030103:4	Калининградская область, Зеленоградский район
8	39:05:030509:11	Калининградская область, Зеленоградский район
9	39:05:030505:8	Калининградская область, Зеленоградский район
10	39:05:030506:17	Калининградская область, Зеленоградский район
11	39:05:000000:2301	Калининградская область, Зеленоградский район, вблизи пос. Ольшанка
12	39:14:050201:14	Калининградская область, г. Балтийск

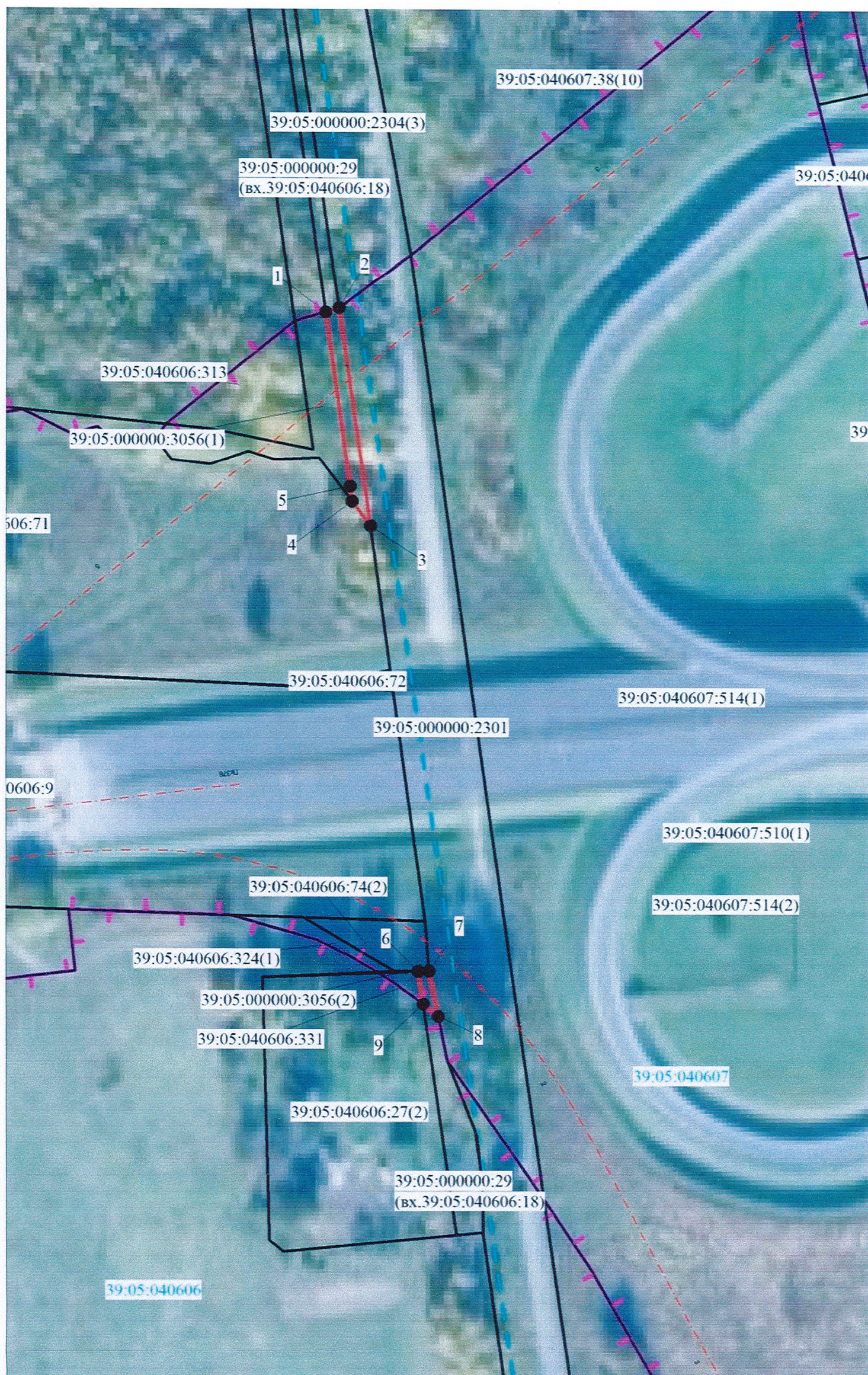
ГРАНИЦЫ публичного сервитута

Глава 1. Схемы расположения границ публичного сервитута



УСЛОВНЫЕ ОБОЗНАЧЕНИЯ

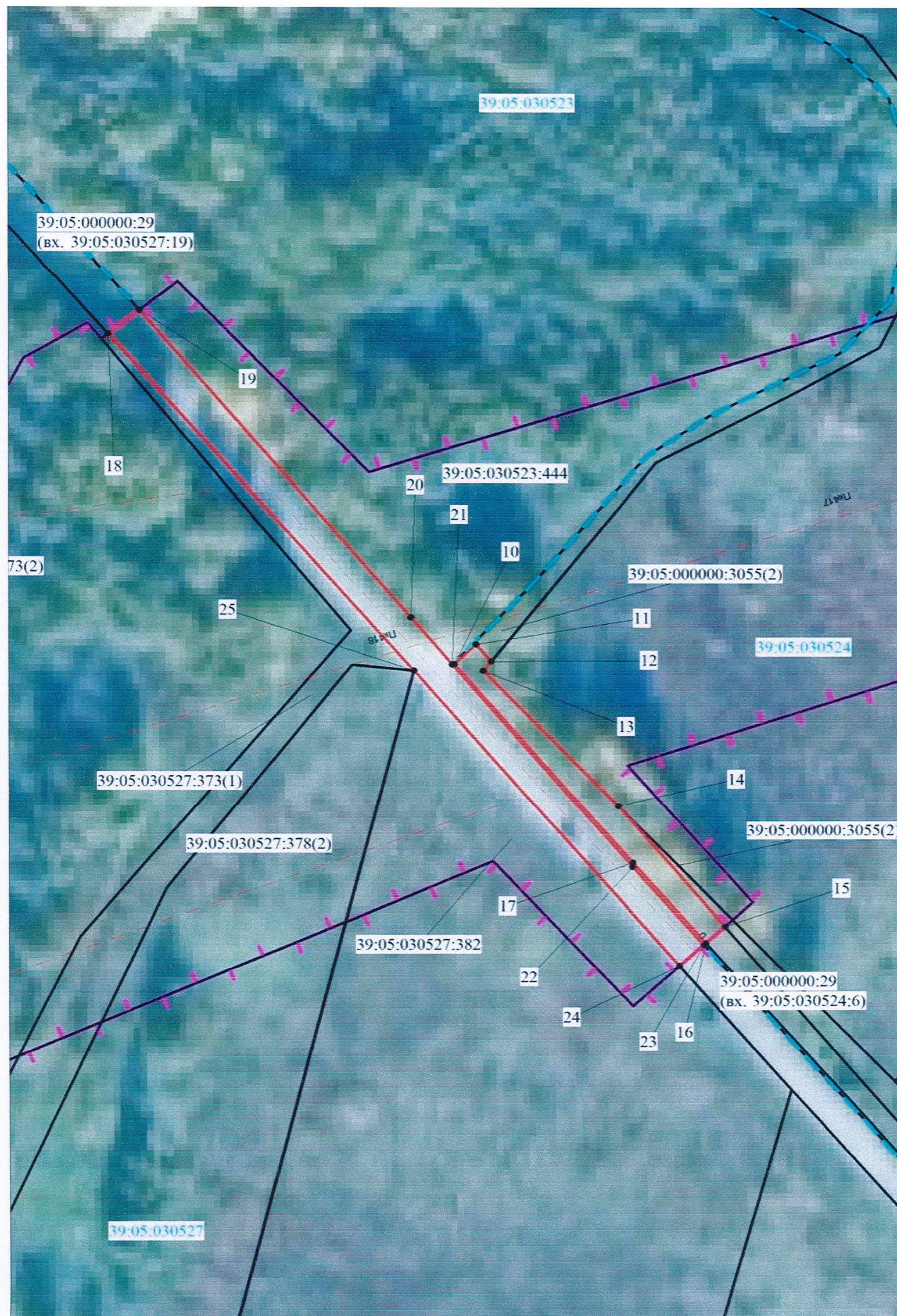
- проектные границы публичного сервитута
- границы существующих земельных участков по сведениям ЕГРН
- - границы кадастровых кварталов
- - - проектная граница полосы отвода автомобильной дороги



УСЛОВНЫЕ ОБОЗНАЧЕНИЯ

Масштаб 1:1500

- проектные границы публичного сервитута
- границы существующих земельных участков по сведениям ЕГРН
- - границы кадастровых кварталов
- - проектная граница полосы отвода автомобильной дороги







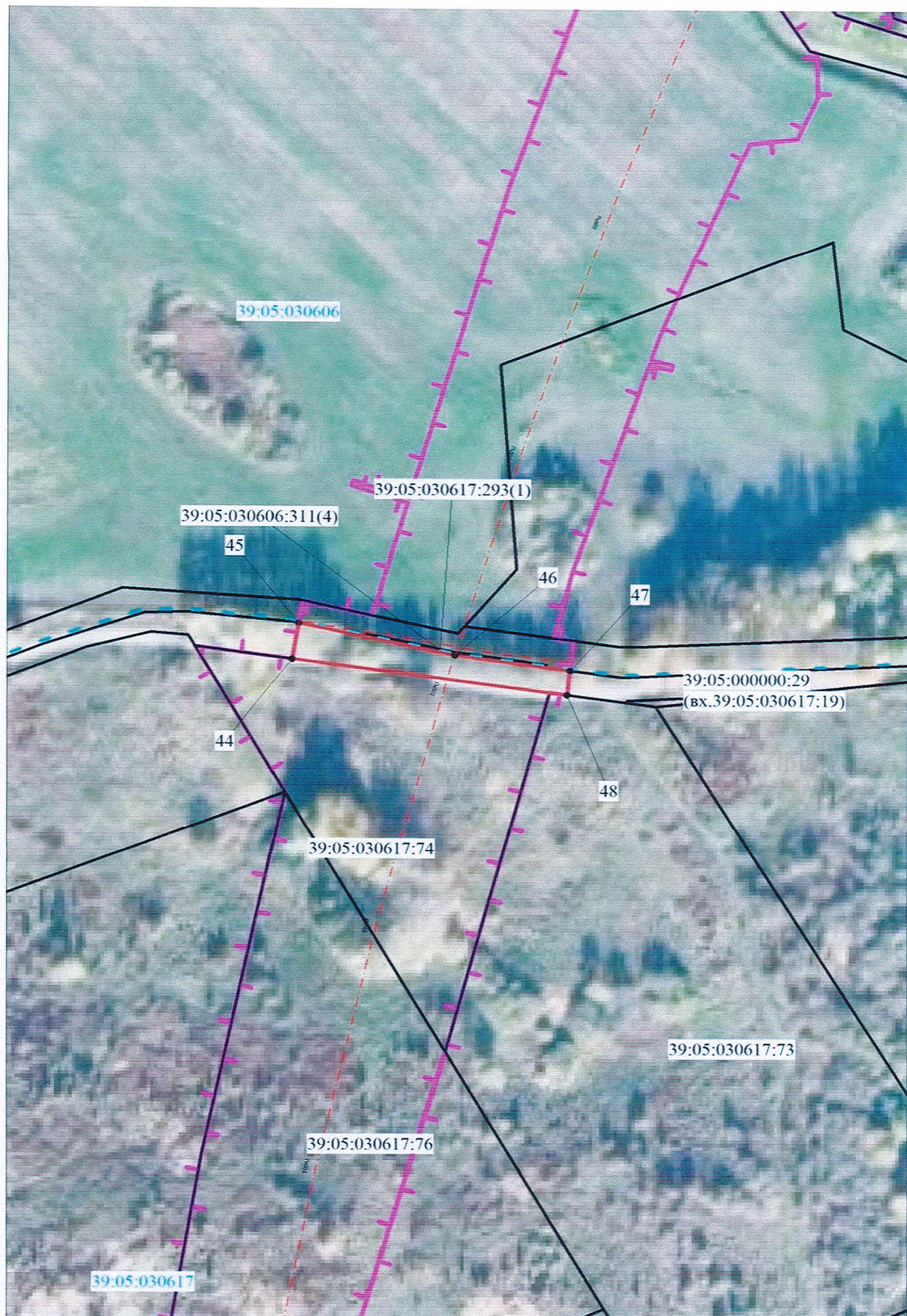
УСЛОВНЫЕ ОБОЗНАЧЕНИЯ

Масштаб 1:1000

- проектные границы публичного сервитута
- границы существующих земельных участков по сведениям ЕГРН
- - границы кадастровых кварталов
- проектная граница полосы отвода автомобильной дороги

Масштаб 1:5000

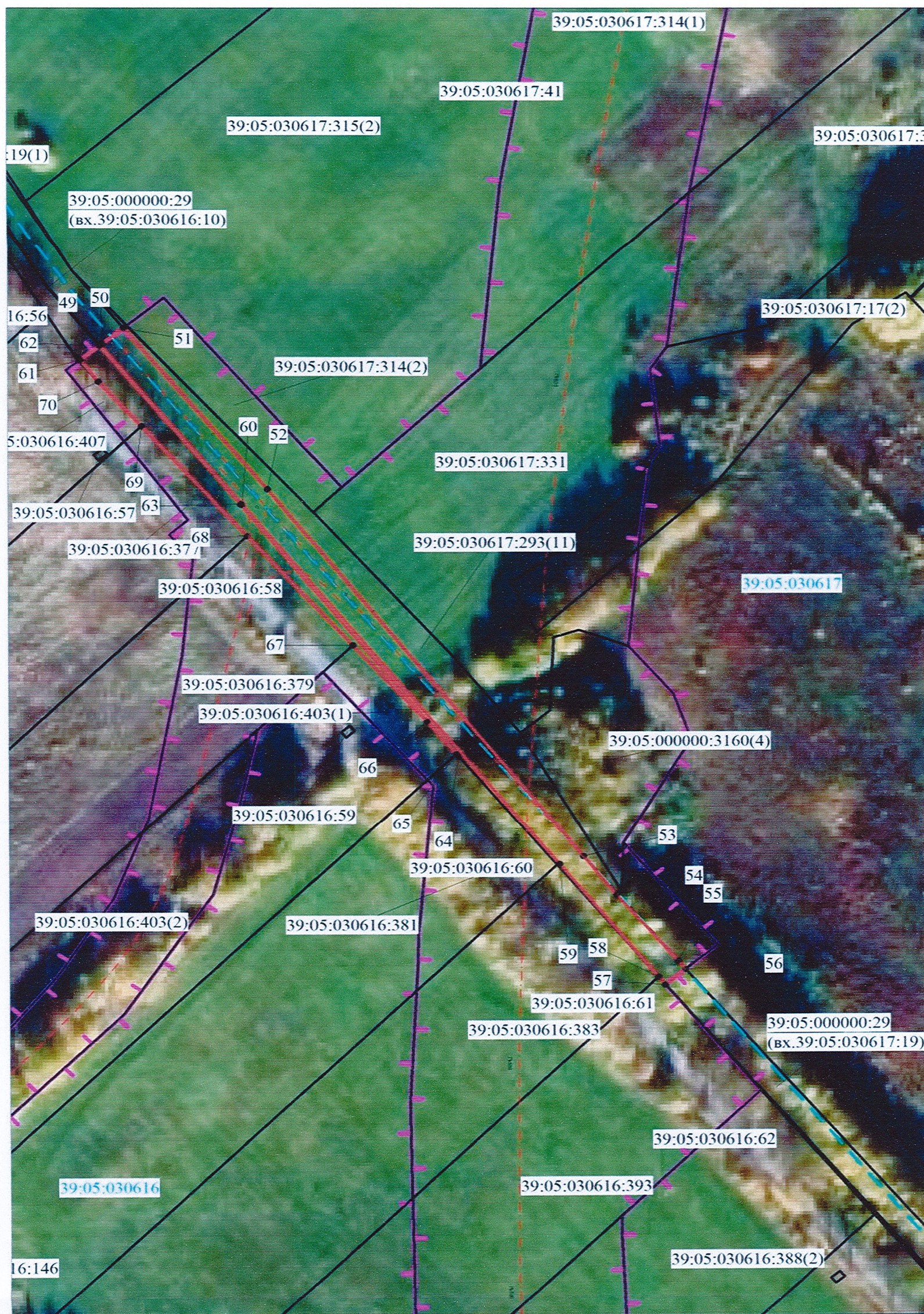
-  проектные границы публичного сервитута
-  границы существующих земельных участков по сведениям ЕГРН
-  границы кадастровых кварталов
-  проектная граница полосы отвода автомобильной дороги



Масштаб 1:2000

УСЛОВНЫЕ ОБОЗНАЧЕНИЯ

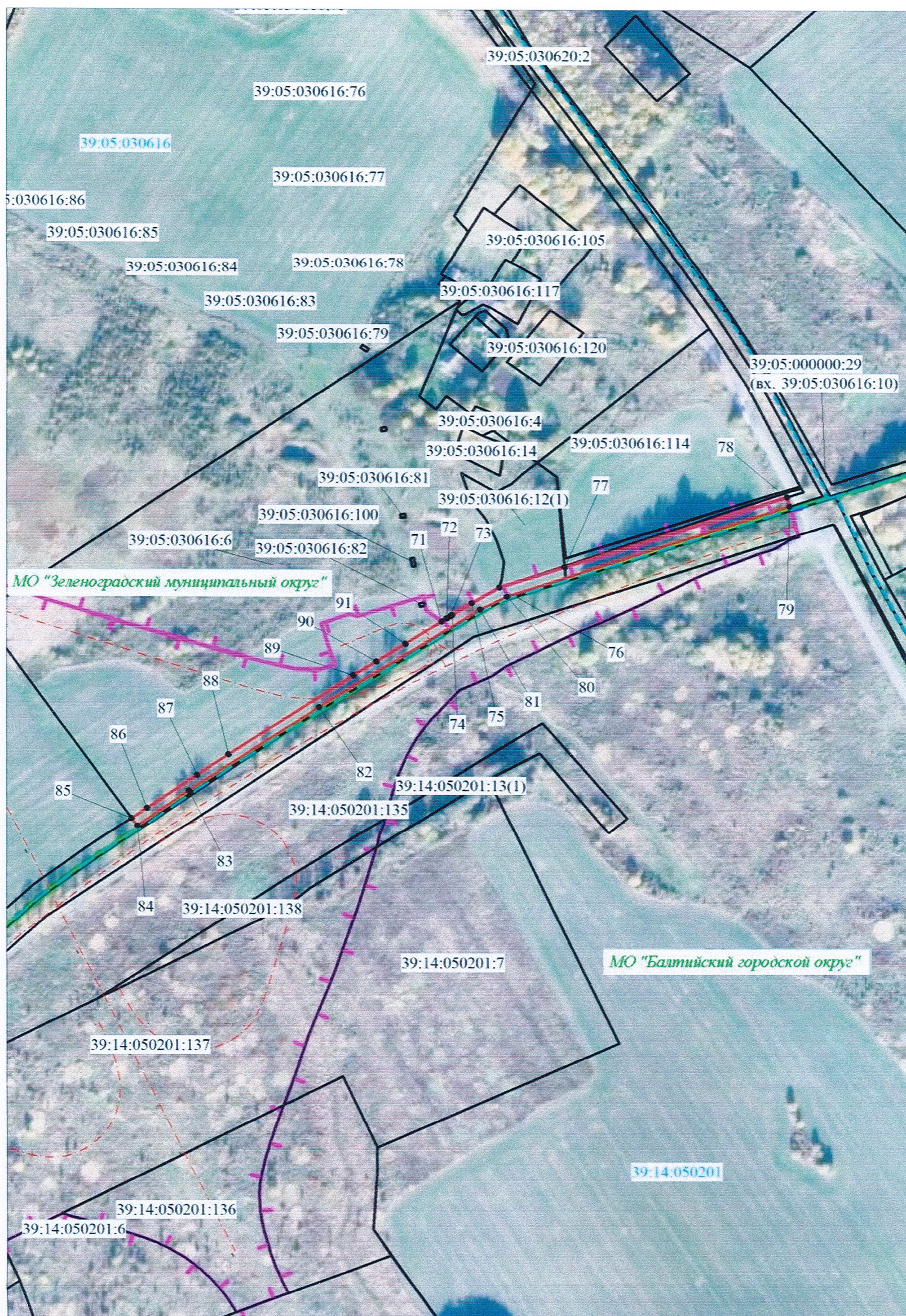
- проектные границы публичного сервитута
- границы существующих земельных участков по сведениям ЕГРН
- - границы кадастровых кварталов
- - проектная граница полосы отвода автомобильной дороги



Масштаб 1:2000

УСЛОВНЫЕ ОБОЗНАЧЕНИЯ

- проектные границы публичного сервитута
- границы существующих земельных участков по сведениям ЕГРН
- - границы кадастровых кварталов
- проектная граница полосы отвода автомобильной дороги





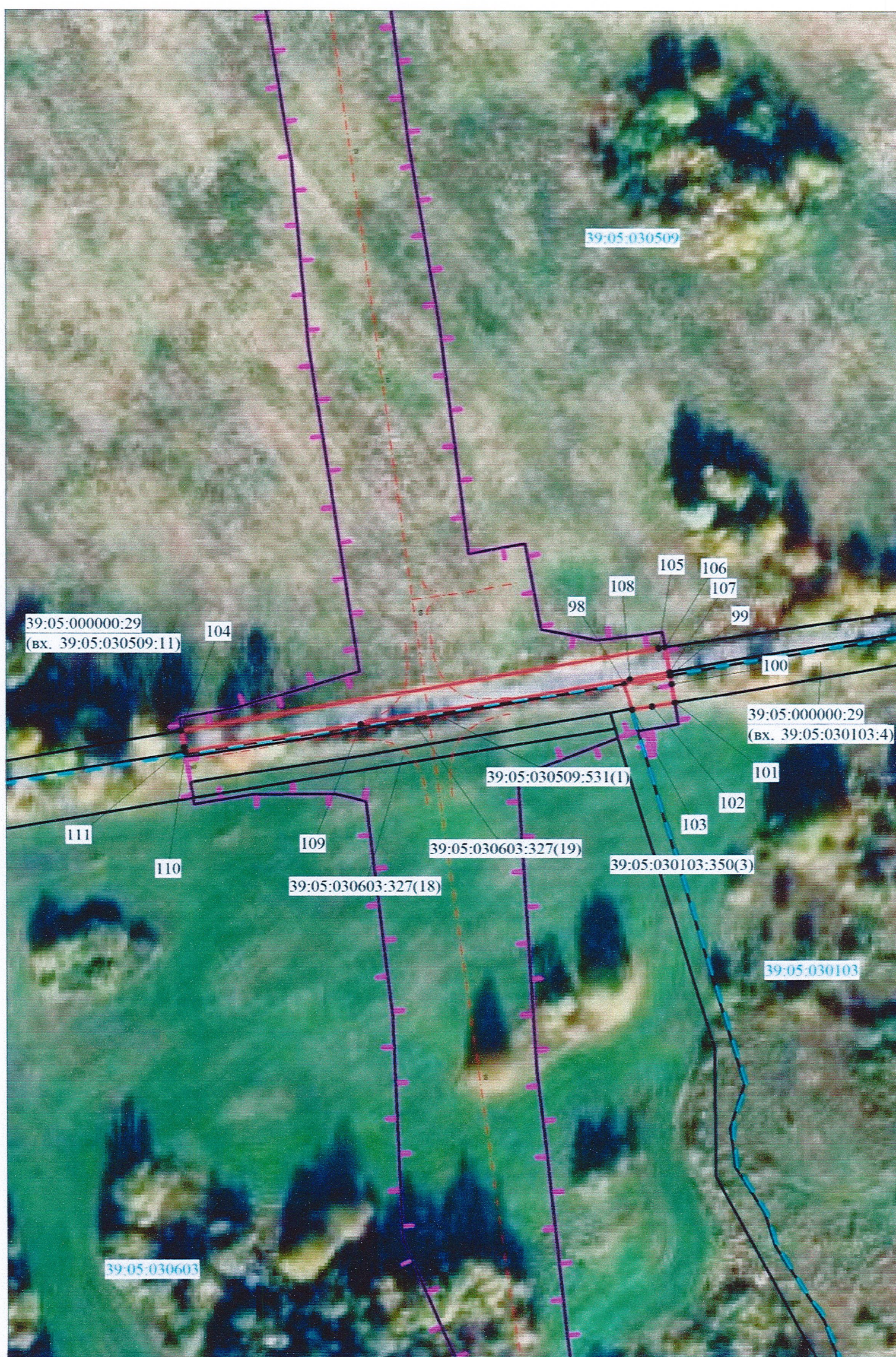
Масштаб 1:4000

УСЛОВНЫЕ ОБОЗНАЧЕНИЯ

- проектные границы публичного сервитута
- границы существующих земельных участков по сведениям ЕГРН
- - границы кадастровых кварталов
- проектная граница полосы отвода автомобильной дороги

УСЛОВНЫЕ ОБОЗНАЧЕНИЯ

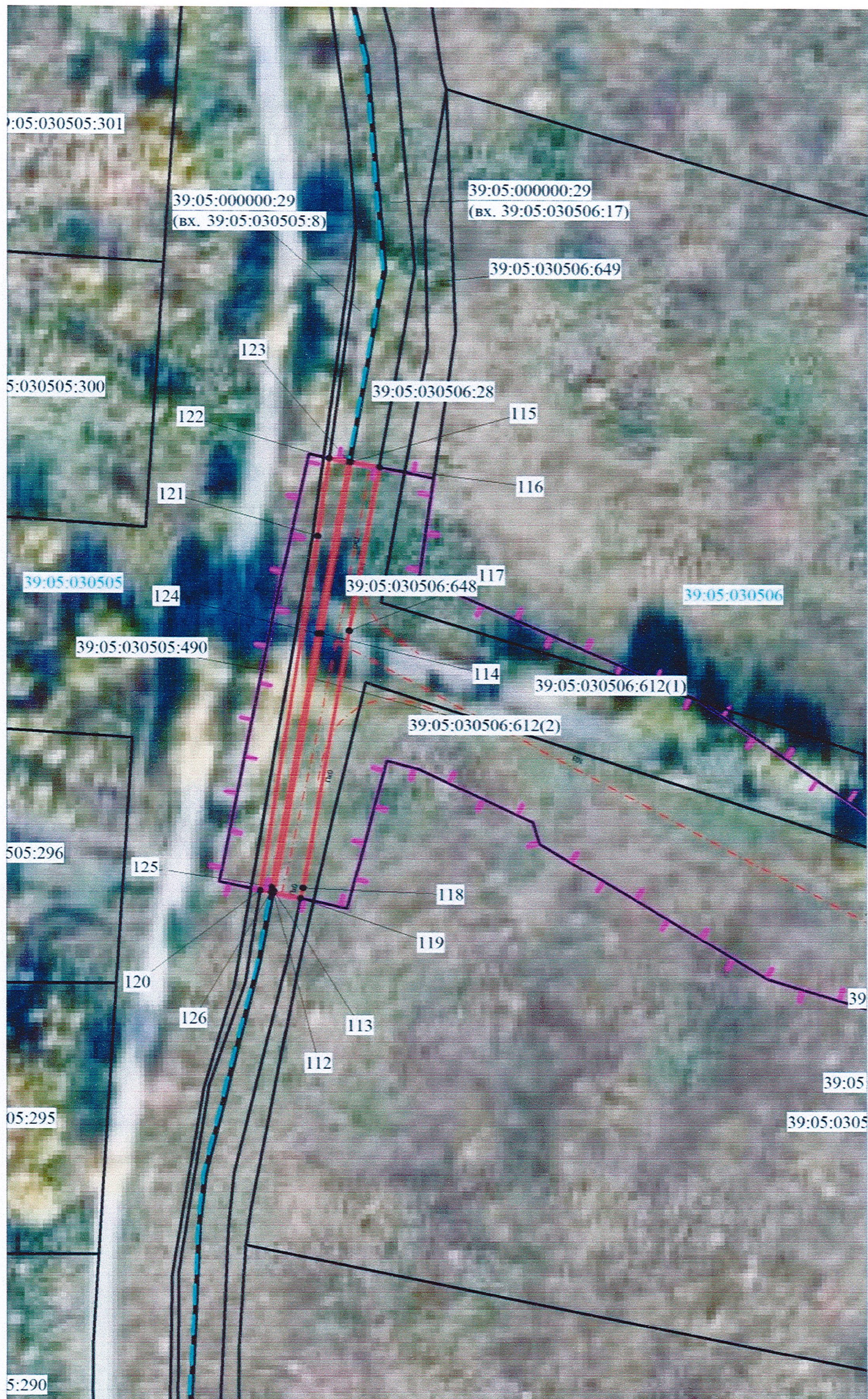
- проектные границы публичного сервитута
-  границы существующих земельных участков по сведениям ЕГРН
- границы кадастровых кварталов
-  проектная граница полосы отвода автомобильной дороги



Масштаб 1:2000

УСЛОВНЫЕ ОБОЗНАЧЕНИЯ

- проектные границы публичного сервитута
- границы существующих земельных участков по сведениям ЕГРН
- - границы кадастровых кварталов
- проектная граница полосы отвода автомобильной дороги

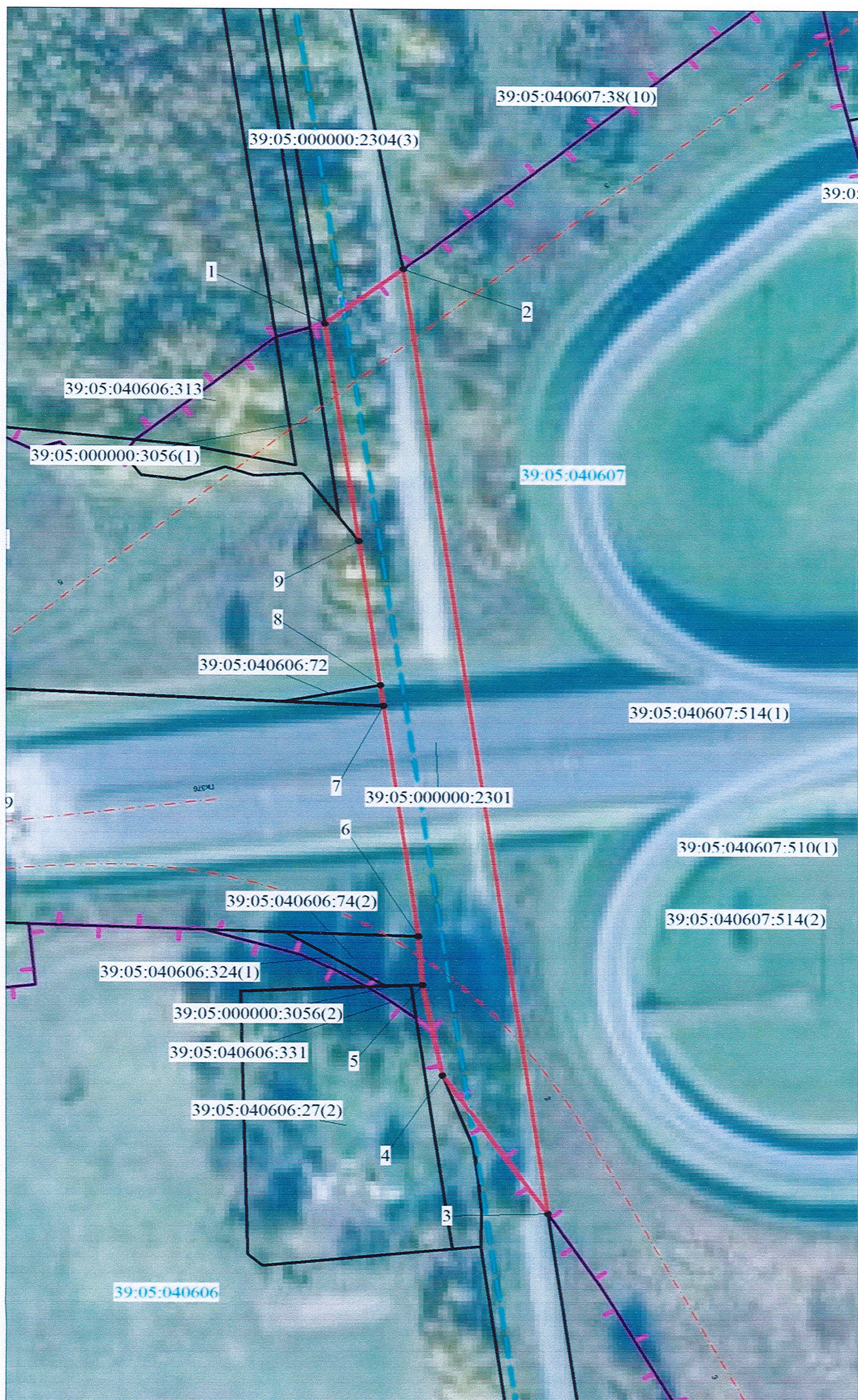


Масштаб 1:1500

УСЛОВНЫЕ ОБОЗНАЧЕНИЯ

- проектные границы публичного сервитута
- границы существующих земельных участков по сведениям ЕГРН
- - границы кадастровых кварталов

— проектная граница полосы отвода автомобильной дороги





Масштаб 1:1500

УСЛОВНЫЕ ОБОЗНАЧЕНИЯ

- проектные границы публичного сервитута
- границы существующих земельных участков по сведениям ЕГРН
- - границы кадастровых кварталов
- - - проектная граница полосы отвода автомобильной дороги

УСЛОВНЫЕ ОБОЗНАЧЕНИЯ

- проектные границы публичного сервитута
-  границы существующих земельных участков по сведениям ЕГРН
- границы кадастровых кварталов
-  проектная граница полосы отвода автомобильной дороги

Глава 2. Описание границ публичного сервитута

Объект: «VII и IX очереди строительства Кольцевого маршрута в районе Приморской рекреационной зоны и реконструкции Северного и Южного обходов г. Калининграда – на участке от транспортной развязки на подъезде к г. Светлогорску до автодороги «Переславское – Круглово» с устройством транспортной развязки и подъезда к рекреационной зоне с игорным сегментом (включая разработку проекта по созданию автоматизированной системы управления дорожным движением)».

Площадь: 68049 м².

Система координат: МСК-39.

Метод определения координат: геодезический.

Перечни координат характерных точек границ публичного сервитута приведены в таблицах 1 – 4.

Таблица 1

№ п/п	Обозначение характерных точек границ	Система координат кадастрового района		Средняя квадратическая погрешность положения характерных точек (Mt) в метрах
		X, м	Y, м	
1	2	3	4	5
1	1	370216.53	1157564.11	0.10
2	2	370244.90	1157573.53	0.10
3	3	370278.91	1157575.55	0.10
4	4	370281.34	1157585.75	0.10
5	5	370282.98	1157590.65	0.10
6	6	370285.03	1157596.82	0.10
7	7	370236.31	1157596.25	0.10
8	8	370230.14	1157595.10	0.10
9	9	370225.81	1157583.09	0.10
10	10	370218.40	1157568.37	0.10
11	1	370216.53	1157564.11	0.10
12	11	370327.97	1157575.48	0.10
13	12	370327.68	1157583.10	0.10
14	13	370311.75	1157583.30	0.10
15	14	370310.79	1157575.88	0.10
16	11	370327.97	1157575.48	0.10
17	15	370123.95	1157514.93	0.10
18	16	370141.91	1157517.62	0.10
19	17	370142.97	1157531.86	0.10
20	18	370152.29	1157539.54	0.10
21	19	370163.90	1157544.51	0.10
22	20	370129.22	1157563.65	0.10
23	21	370120.22	1157568.63	0.10
24	22	370108.93	1157574.88	0.10
25	23	370102.59	1157558.77	0.10
26	24	369970.14	1157619.92	0.10
27	25	369937.80	1157634.06	0.10
28	26	369932.67	1157636.09	0.10
29	27	369922.24	1157614.18	0.10

1	2	3	4	5
30	28	369927.99	1157612.06	0.10
31	29	369997.37	1157580.17	0.10
32	30	369993.21	1157567.89	0.10
33	31	370015.61	1157556.15	0.10
34	32	370089.60	1157520.40	0.10
35	15	370123.95	1157514.93	0.10
36	33	370707.31	1157565.85	0.10
37	34	370707.55	1157568.59	0.10
38	35	370707.89	1157572.50	0.10
39	36	370689.44	1157573.71	0.10
40	37	370663.77	1157574.67	0.10
41	38	370637.19	1157575.35	0.10
42	39	370636.92	1157568.24	0.10
43	40	370646.49	1157568.01	0.10
44	41	370697.69	1157566.81	0.10
45	33	370707.31	1157565.85	0.10

Таблица 2

№ п/п	Обозначение характерных точек границ	Система координат кадастрового района		Средняя квадратическая погрешность положения характерных точек (Mt) в метрах
		X, м	Y, м	
1	2	3	4	5
1	1	376882.59	1169683.22	0.10
2	2	376883.85	1169687.35	0.10
3	3	376815.82	1169697.28	0.10
4	4	376823.32	1169691.59	0.10
5	5	376828.05	1169690.92	0.10
6	1	376882.59	1169683.22	0.10
7	6	376676.35	1169712.29	0.10
8	7	376676.48	1169715.56	0.10
9	8	376662.03	1169718.51	0.10
10	9	376666.01	1169713.78	0.10
11	6	376676.35	1169712.29	0.10
12	10	374348.25	1166551.78	0.10
13	11	374352.56	1166556.43	0.10
14	12	374348.86	1166559.50	0.10
15	13	374346.82	1166557.90	0.10
16	14	374317.00	1166586.60	0.10
17	15	374291.25	1166608.47	0.10
18	16	374287.70	1166604.50	0.10
19	17	374305.03	1166589.25	0.10
20	10	374348.25	1166551.78	0.10
21	18	374419.58	1166479.35	0.10
22	19	374424.76	1166485.93	0.10
23	20	374358.45	1166542.75	0.10
24	21	374348.30	1166551.43	0.10
25	22	374304.10	1166589.27	0.10
26	23	374287.30	1166604.04	0.10
27	24	374282.76	1166598.96	0.10

1	2	3	4	5
28	25	374346.91	1166543.31	0.10
29	18	374419.58	1166479.35	0.10
30	26	373127.53	1163425.73	0.10
31	27	373136.95	1163430.97	0.10
32	28	373197.20	1163461.60	0.10
33	29	373303.24	1163511.60	0.10
34	30	373334.24	1163525.57	0.10
35	31	373473.15	1163585.90	0.10
36	32	373710.10	1163688.09	0.10
37	33	373769.77	1163713.90	0.10
38	34	373769.58	1163714.37	0.10
39	35	373766.72	1163721.71	0.10
40	36	373765.21	1163725.59	0.10
41	37	373720.70	1163706.26	0.10
42	38	373701.41	1163697.92	0.10
43	39	373702.39	1163695.85	0.10
44	40	373359.08	1163544.62	0.10
45	41	373188.36	1163464.22	0.10
46	42	373124.71	1163431.20	0.10
47	43	373127.35	1163426.08	0.10
48	26	373127.53	1163425.73	0.10
49	44	370219.77	1159527.83	0.10
50	45	370234.42	1159530.38	0.10
51	46	370221.49	1159591.02	0.10
52	47	370215.25	1159635.72	0.10
53	48	370205.36	1159634.51	0.10
54	44	370219.77	1159527.83	0.10
55	49	366856.81	1159159.99	0.10
56	50	366857.58	1159160.94	0.10
57	51	366864.30	1159169.28	0.10
58	52	366793.92	1159226.47	0.10
59	53	366632.72	1159351.93	0.10
60	54	366615.82	1159365.09	0.10
61	55	366586.68	1159389.44	0.10
62	56	366583.06	1159392.46	0.10
63	57	366576.37	1159384.33	0.10
64	58	366579.70	1159381.56	0.10
65	59	366629.27	1159342.39	0.10
66	60	366787.30	1159216.34	0.10
67	49	366856.81	1159159.99	0.10
68	61	366850.45	1159152.10	0.10
69	62	366856.61	1159159.73	0.10
70	63	366787.37	1159215.91	0.10
71	64	366676.80	1159302.30	0.10
72	65	366677.92	1159301.38	0.10
73	66	366692.22	1159289.71	0.10
74	67	366725.78	1159260.29	0.10
75	68	366773.47	1159218.47	0.10
76	69	366821.43	1159176.41	0.10
77	70	366841.04	1159159.22	0.10

1	2	3	4	5
78	61	366850.45	1159152.10	0.10
79	71	365124.65	1160121.08	0.10
80	72	365127.41	1160125.49	0.10
81	73	365129.55	1160128.91	0.10
82	74	365130.41	1160130.28	0.10
83	75	365141.16	1160147.45	0.10
84	76	365154.98	1160171.78	0.10
85	77	365173.25	1160229.39	0.10
86	78	365235.19	1160424.56	0.10
87	79	365226.96	1160427.07	0.10
88	80	365146.73	1160178.65	0.10
89	81	365135.25	1160155.12	0.10
90	82	365047.99	1160013.32	0.10
91	83	364973.93	1159899.65	0.10
92	84	364942.45	1159854.15	0.10
93	85	364949.33	1159849.13	0.10
94	86	364958.45	1159862.64	0.10
95	87	364988.00	1159906.59	0.10
96	88	365006.26	1159934.19	0.10
97	89	365076.48	1160043.54	0.10
98	90	365089.25	1160063.96	0.10
99	91	365104.63	1160089.10	0.10
100	71	365124.65	1160121.08	0.10
101	92	364428.35	1159256.66	0.10
102	93	364584.94	1159425.99	0.10
103	94	364593.00	1159434.75	0.10
104	95	364580.30	1159434.11	0.10
105	96	364557.16	1159408.82	0.10
106	97	364420.53	1159260.71	0.10
107	92	364428.35	1159256.66	0.10
108	98	375600.98	1157863.56	0.10
109	99	375604.42	1157882.90	0.10
110	100	375600.93	1157883.51	0.10
111	101	375592.91	1157884.89	0.10
112	102	375591.27	1157875.27	0.10
113	103	375589.93	1157866.92	0.10
114	98	375600.98	1157863.56	0.10
115	104	375580.88	1157675.89	0.10
116	105	375616.07	1157878.08	0.10
117	106	375616.48	1157880.82	0.10
118	107	375605.96	1157882.64	0.10
119	108	375602.81	1157865.96	0.10
120	109	375583.57	1157751.66	0.10
121	110	375571.90	1157677.44	0.10
122	111	375573.93	1157677.09	0.10
123	104	375580.88	1157675.89	0.10
124	112	377718.94	1154584.58	0.10
125	113	377719.51	1154584.68	0.10
126	114	377798.13	1154598.54	0.10
127	115	377849.90	1154607.57	0.10

1	2	3	4	5
128	116	377848.26	1154616.06	0.10
129	117	377798.84	1154607.19	0.10
130	118	377720.54	1154593.32	0.10
131	119	377717.21	1154592.60	0.10
132	112	377718.94	1154584.58	0.10
133	120	377719.80	1154580.61	0.10

Таблица 3

№ п/п	Обозначение характерных точек границ	Система координат кадастрового района		Средняя квадратическая погрешность положения характерных точек (Мт) в метрах
		X, м	Y, м	
1	1	376883.85	1169687.35	0.10
2	2	376900.94	1169709.71	0.10
3	3	376605.02	1169751.41	0.10
4	4	376648.24	1169721.34	0.10
5	5	376676.48	1169715.56	0.10
6	6	376691.75	1169714.48	0.10
7	7	376764.36	1169704.41	0.10
8	8	376770.76	1169703.52	0.10
9	9	376815.82	1169697.28	0.10
10	1	376883.85	1169687.35	0.10

Таблица 4

№ п/п	Обозначение характерных точек границ	Система координат кадастрового района		Средняя квадратическая погрешность положения характерных точек (Мт) в метрах
		X, м	Y, м	
1	2	3	4	5
1	1	364414.95	1159259.67	0.10
2	2	364416.47	1159261.10	0.10
3	3	364421.42	1159266.16	0.10
4	4	364553.79	1159409.34	0.10
5	5	364580.74	1159438.98	0.10
6	6	364586.34	1159445.22	0.10
7	7	364591.70	1159451.03	0.10
8	8	364777.31	1159655.17	0.10
9	9	364879.34	1159771.32	0.10
10	10	364880.66	1159773.04	0.10
11	11	364910.08	1159813.75	0.10
12	12	364973.06	1159905.93	0.10
13	13	365040.60	1160006.83	0.10
14	14	365131.59	1160153.78	0.10
15	15	365142.36	1160173.19	0.10
16	16	365223.32	1160428.15	0.10
17	17	365202.15	1160434.61	0.10
18	18	365110.84	1160149.13	0.10
19	19	364861.53	1159774.33	0.10
20	20	364743.85	1159640.93	0.10
21	21	364570.45	1159445.89	0.10

1	2	3	4	5
22	22	364568.69	1159446.77	0.10
23	23	364465.41	1159329.91	0.10
24	24	364399.58	1159273.68	0.10
25	1	364414.95	1159259.67	0.10