



## ПРАВИТЕЛЬСТВО КАЛИНИНГРАДСКОЙ ОБЛАСТИ

### ПОСТАНОВЛЕНИЕ

от 31 августа 2023 г. № 407-п  
Калининград

**Об установлении публичного сервитута  
в целях размещения неотъемлемых технологических частей (2-го, 3-го,  
4-го, 5-го этапов) линейного объекта регионального значения «Газопровод  
межпоселковый п. Сальское – п. Светлово – п. Калиново – п. Водное –  
п. Ольховое – п. Дружба – п. Дубровка – п. Горьковское»**

В соответствии со статьей 23, подпунктом 1 статьи 39<sup>37</sup>, пунктом 4 статьи 39<sup>43</sup> Земельного кодекса Российской Федерации, пунктом 8 статьи 5 Закона Калининградской области от 21 декабря 2006 года № 105 «Об особенностях регулирования земельных отношений на территории Калининградской области», на основании ходатайства Акционерного общества «Калининградгазификация» (ОГРН 1103925000960, ИНН 3906214945) об установлении публичного сервитута от 22 марта 2023 года Правительство Калининградской области **п о с т а н о в л я е т**:

1. Установить публичный сервитут для использования земельных участков в целях размещения неотъемлемых технологических частей (2-го, 3-го, 4-го, 5-го этапов) линейного объекта регионального значения «Газопровод межпоселковый п. Сальское – п. Светлово – п. Калиново – п. Водное – п. Ольховое – п. Дружба – п. Дубровка – п. Горьковское» в отношении земельных участков по перечню согласно приложению.

2. Утвердить прилагаемые границы публичного сервитута.

3. Определить срок публичного сервитута – 10 лет.

4. Порядок установления зон с особыми условиями использования территорий и содержание ограничений прав на земельные участки в границах таких зон определяются в соответствии с постановлением Правительства Российской Федерации от 20 ноября 2000 года № 878 «Об утверждении Правил охраны газораспределительных сетей».

5. Срок, в течение которого использование земельных участков (их частей) и расположенных на них объектов недвижимого имущества в соответствии с их разрешенным использованием будет невозможно или существенно затруднено в связи с осуществлением публичного сервитута, – 1 месяц.

6. График проведения работ при осуществлении деятельности, для обеспечения которой устанавливается публичный сервитут, в отношении земельных участков, находящихся в государственной или муниципальной собственности и не предоставленных гражданам или юридическим лицам, – ежедневно с 01 по 30 апреля 2024 года.

7. Владелец публичного сервитута (Акционерное общество «Калининградгазификация») в срок не позднее чем 3 месяца с момента наступления обстоятельств, предусмотренных пунктом 8 статьи 39<sup>50</sup> Земельного кодекса Российской Федерации, обязан привести земельные участки, указанные в приложении к настоящему постановлению, в состояние, пригодное для их использования, в соответствии с разрешенным использованием.

8. Агентству по имуществу Калининградской области (Кузнецовой Н.А.) в течение пяти рабочих дней со дня вступления в силу настоящего постановления:

1) направить копию настоящего постановления в Управление Федеральной службы государственной регистрации, кадастра и картографии по Калининградской области;

2) направить владельцу публичного сервитута (Акционерному обществу «Калининградгазификация») копию настоящего постановления, сведения о лицах, являющихся правообладателями земельных участков, указанных в приложении к настоящему постановлению, копии документов, подтверждающих права указанных лиц на земельные участки.

9. Постановление вступает в силу со дня его официального опубликования.

Губернатор  
Калининградской области

А.А. Алиханов

ПРИЛОЖЕНИЕ  
к постановлению Правительства  
Калининградской области  
от 31 августа 2023 г. № 407-п

**П Е Р Е Ч Е Н Ь**

**земельных участков, в отношении которых устанавливается публичный сервитут для использования земельных участков в целях размещения 2-го, 3-го, 4-го, 5-го этапов линейного объекта регионального значения «Газопровод межпоселковый п. Сальское – п. Светлово – п. Калиново – п. Водное – п. Ольховое – п. Дружба – п. Дубровка – п. Горьковское»**

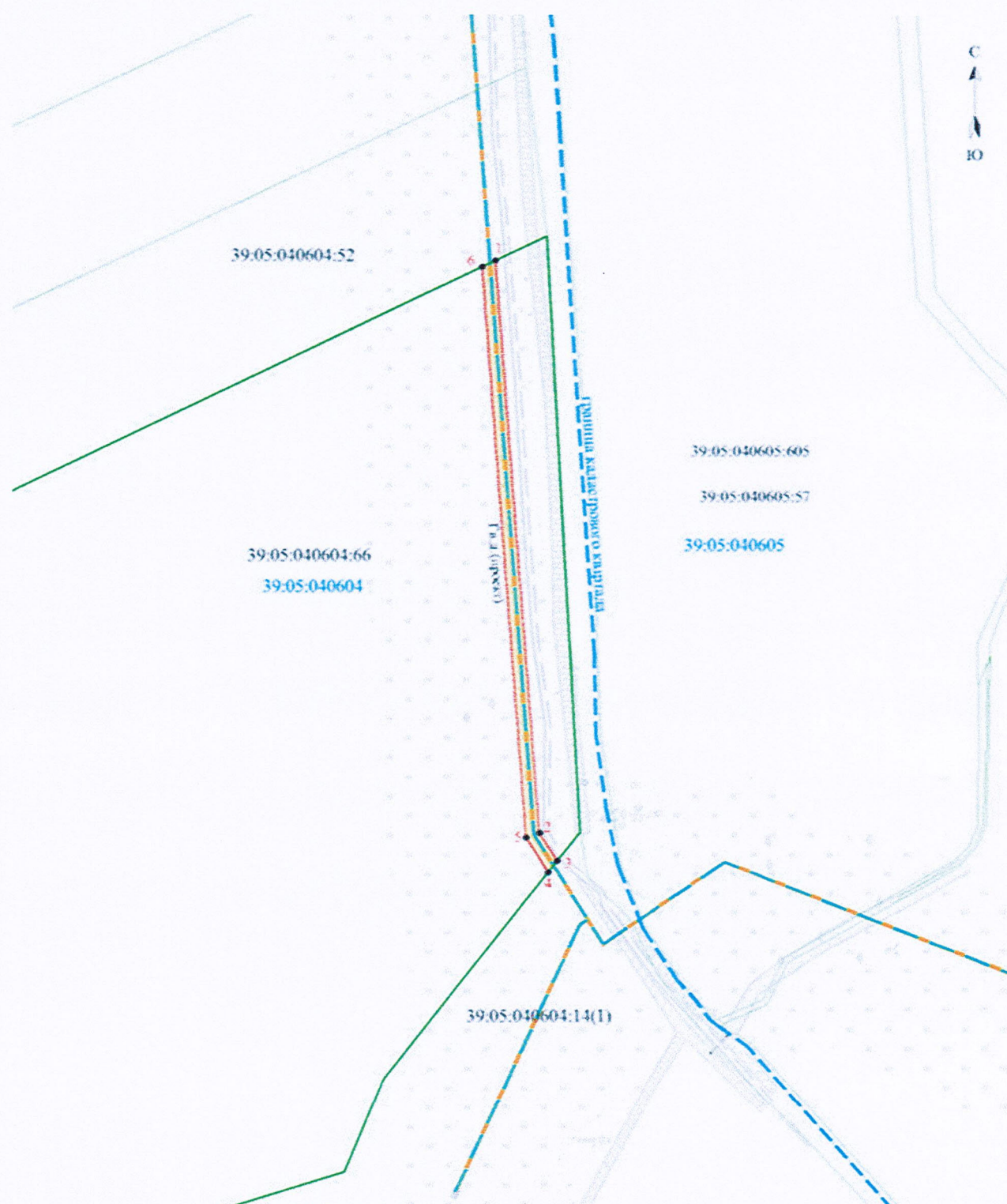
№ п/п	Кадастровый номер земельного участка	Адрес (местоположение) земельного участка
1	39:05:040604:66	Местоположение установлено относительно ориентира, расположенного в границах участка. Почтовый адрес ориентира: Калининградская обл., р-н Зеленоградский, западнее пос. Ольшанка между землями КФХ Кирилица Н.Г. и КФХ Сивченко В.Л.
2	39:05:000000:1280	Местоположение установлено относительно ориентира, расположенного в границах участка. Почтовый адрес ориентира: Калининградская область, р-н Зеленоградский, западнее пос. Ольшанка между землями КФХ Кирилица Н.Г. и КФХ Сивченко В.Л.
3	39:05:040620:18	Калининградская обл., Зеленоградский район, ТОО «Романово»
4	39:05:030527:13	Местоположение установлено относительно ориентира, расположенного в границах участка. Почтовый адрес ориентира: Калининградская область, р-н Зеленоградский, п. Дружба



## ГРАНИЦЫ публичного сервитута

### Глава 1. Схемы расположения границ публичного сервитута

#### Схема расположения границ публичного сервитута (2-й этап)



Публичный сервитут в целях размещения 2-го этапа  
линейного объекта регионального значения:  
«Газопровод межпоселковый  
п. Сальское – п. Светлово – п. Калиново – п. Водное –  
п. Ольховое – п. Дружба – п. Дубровка –  
п. Горьковское»

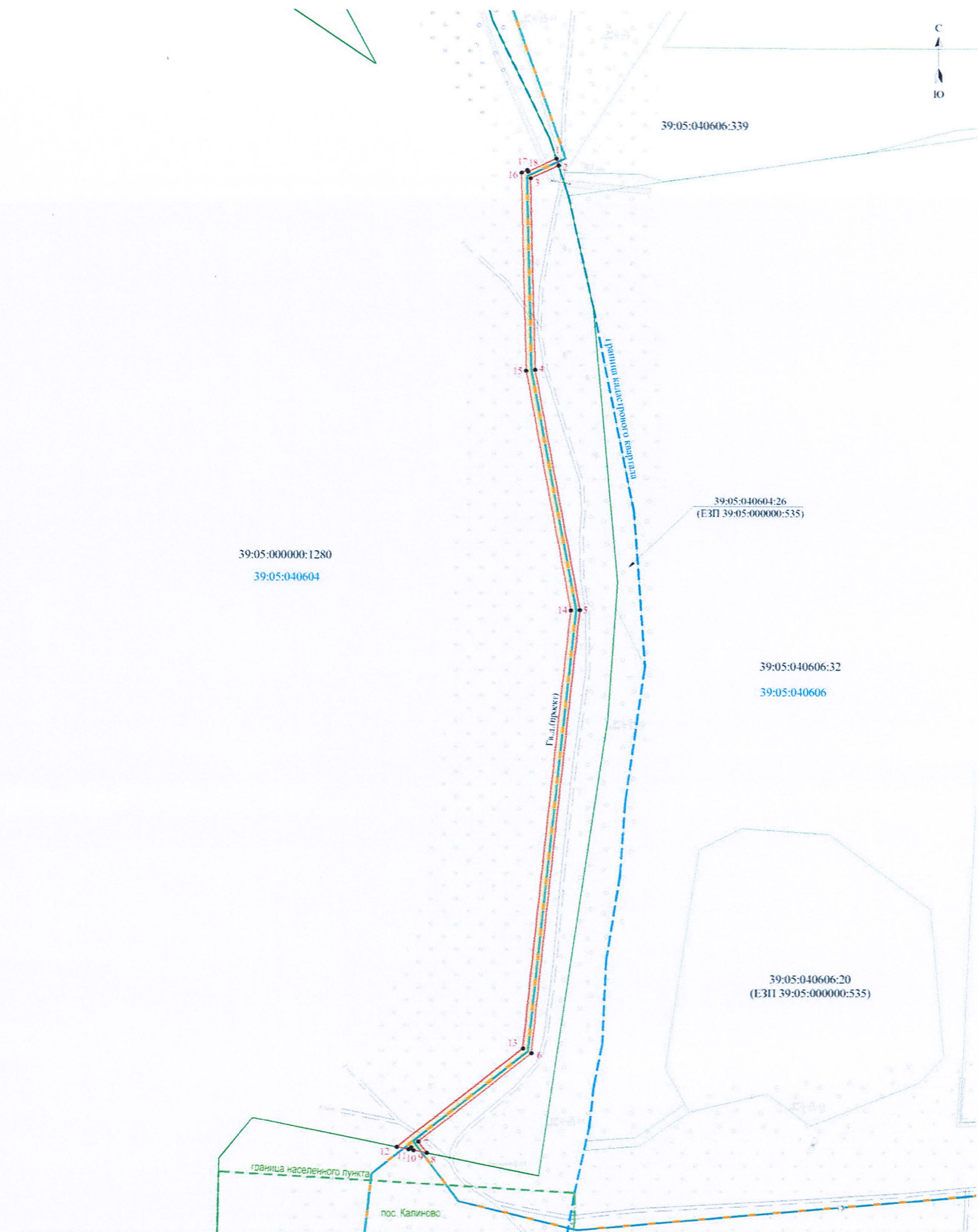
#### УСЛОВНЫЕ ОБОЗНАЧЕНИЯ

- границы устанавливаемого публичного сервитута
- границы существующих земельных участков по сведениям ЕГРН
- 39:05:0000000 номер кадастрового квартала
- 1 поворотные точки границ публичного сервитута
- Гид. (проект) проектное местоположение инженерного сооружения (газопровод в.д.)
- граница населенного пункта

Масштаб 1:2000



# Схема расположения границ публичного сервитута (3-й этап)



Публичный сервитут в целях размещения 3-го этапа  
линейного объекта регионального значения:  
«Газопровод межпоселковый  
п. Сальское – п. Светлово – п. Калиново – п. Водное –  
п. Ольховое – п. Дружба – п. Дубровка –  
п. Горьковское»

## УСЛОВНЫЕ ОБОЗНАЧЕНИЯ

- границы устанавливаемого публичного сервитута
- границы существующих земельных участков по сведениям ЕГРН
- 39:05:000000 номер кадастрового квартала
- 1 поворотные точки границ публичного сервитута
- Гв.д.(проект) проектное местоположение инженерного сооружения (газопровод в.д.)
- граница населенного пункта

Масштаб 1:2000



# Схема расположения границ публичного сервитута (4-й этап)



Публичный сервитут в целях размещения 4-го этапа  
линейного объекта регионального значения:  
«Газопровод межпоселковый  
п. Сальское – п. Светлово – п. Калиново – п. Водное –  
п. Ольховое – п. Дружба – п. Дубровка –  
п. Горьковское»

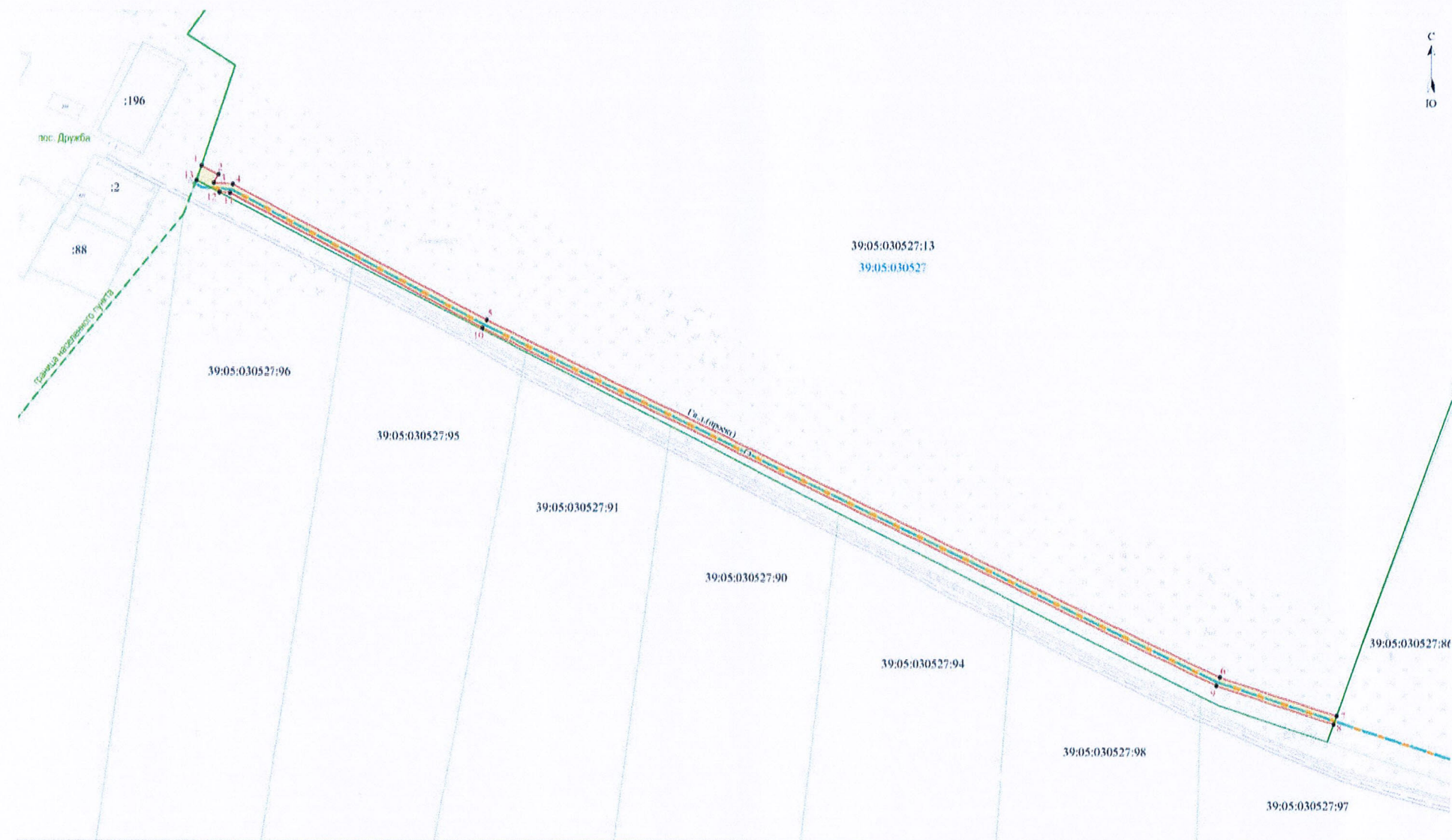
## УСЛОВНЫЕ ОБОЗНАЧЕНИЯ

- границы устанавливаемого публичного сервитута
- границы существующих земельных участков по сведениям ЕГРН
- 39:05:000000 номер кадастрового квартала
- поворотные точки границ публичного сервитута
- Г.д. (проект) проектное местоположение инженерного сооружения (газопровод в.д.)
- граница населенного пункта

Масштаб 1:2000



# Схема расположения границ публичного сервитута (5-й этап)



Публичный сервитут в целях размещения 5-го этапа  
линейного объекта регионального значения:  
«Газопровод межпоселковый  
п. Сальское – п. Светлово – п. Калиново – п. Водное –  
п. Ольховое – п. Дружба – п. Дубровка –  
п. Горьковское»

Масштаб 1:2000

## УСЛОВНЫЕ ОБОЗНАЧЕНИЯ

- границы устанавливаемого публичного сервитута
- границы существующих земельных участков по сведениям ЕГРН
- 39:05:000000 номер кадастрового квартала
- 1 поворотные точки границ публичного сервитута
- Г.в.д. (проект) проектное местоположение инженерного сооружения (газопровод в.д.)
- граница населенного пункта

## Глава 2. Описание границ публичного сервитута

Объект: «Газопровод межпоселковый п. Сальское – п. Светлово – п. Калиново – п. Водное – п. Ольховое – п. Дружба – п. Дубровка – п. Горьковское».

Площадь: 2-й этап – 1099 м<sup>2</sup>, 3-й этап – 2974 м<sup>2</sup>, 4-й этап – 1395 м<sup>2</sup>, 5-й этап – 3492 м<sup>2</sup>.

Система координат: МСК-39.

Метод определения координат: картометрический.

Перечень координат характерных точек границ публичного сервитута (2-й этап) приведен в таблице 1.

Таблица 1

№ п/п	Обозначение характерных точек границ	Система координат кадастрового района		Средняя квадратическая погрешность положения характерных точек (Mt) в метрах
		X, м	Y, м	
1	1	376 219.55	1 168 451.29	0.70
2	2	376 013.73	1 168 466.95	0.70
3	3	376 003.59	1 168 473.42	0.70
4	4	375 999.50	1 168 470.09	0.70
5	5	376 012.10	1 168 462.06	0.70
6	6	376 217.28	1 168 446.44	0.70
7	1	376 219.55	1 168 451.29	0.70

Перечень координат характерных точек границ публичного сервитута (3-й этап) приведен в таблице 2.

Таблица 2

№ п/п	Обозначение характерных точек границ	Система координат кадастрового района		Средняя квадратическая погрешность положения характерных точек (Mt) в метрах
		X, м	Y, м	
1	2	3	4	5
1	1	375 189.19	1 168 915.44	0.70
2	2	375 185.38	1 168 916.71	0.70
3	3	375 178.30	1 168 901.21	0.70
4	4	375 071.87	1 168 904.03	0.70
5	5	374 939.78	1 168 929.21	0.70
6	6	374 695.45	1 168 901.97	0.70
7	7	374 646.95	1 168 838.61	0.70
8	8	374 640.76	1 168 843.36	0.70
9	9	374 642.24	1 168 835.92	0.70



1	2	3	4	5
10	10	374 643.92	1 168 834.64	0.70
11	11	374 642.79	1 168 833.17	0.70
12	12	374 644.09	1 168 826.64	0.70
13	13	374 698.12	1 168 897.24	0.70
14	14	374 939.59	1 168 924.16	0.70
15	15	375 071.33	1 168 899.05	0.70
16	16	375 181.47	1 168 896.13	0.70
17	17	375 182.92	1 168 899.29	0.70
18	18	375 182.01	1 168 899.71	0.70
19	1	375 189.19	1 168 915.44	0.70

Перечень координат характерных точек границ публичного сервитута (4-й этап) приведен в таблице 3.

Таблица 3

№ п/п	Обозначение характерных точек границ	Система координат кадастрового района		Средняя квадратическая погрешность положения характерных точек (Mt) в метрах
		X, м	Y, м	
1	1	374 366.65	1 168 720.90	0.70
2	2	374 364.29	1 168 724.16	0.70
3	3	374 334.98	1 168 708.24	0.70
4	4	374 326.08	1 168 726.26	0.70
5	5	374 259.19	1 168 736.24	0.70
6	6	374 221.07	1 168 770.78	0.70
7	7	374 174.44	1 168 854.51	0.70
8	8	374 227.63	1 168 758.08	0.70
9	9	374 256.95	1 168 731.51	0.70
10	10	374 322.76	1 168 721.70	0.70
11	11	374 330.58	1 168 705.85	0.70
12	12	374 306.23	1 168 692.63	0.70
13	13	374 340.55	1 168 630.12	0.70
14	14	374 343.71	1 168 610.33	0.70
15	15	374 346.85	1 168 622.34	0.70
16	16	374 345.35	1 168 631.77	0.70
17	17	374 313.03	1 168 690.63	0.70
18	18	374 346.21	1 168 708.65	0.70
19	19	374 345.73	1 168 709.53	0.70
20	1	374 366.65	1 168 720.90	0.70

Перечень координат характерных точек границ публичного сервитута (5-й этап) приведен в таблице 4.

Таблица 4

№ п/п	Обозначение характерных точек границ	Система координат кадастрового района		Средняя квадратическая погрешность положения характерных точек (Mt) в метрах
		X, м	Y, м	
1	1	371 350.08	1 164 799.81	0.70
2	2	371 345.11	1 164 809.02	0.70
3	3	371 340.57	1 164 806.56	0.70
4	4	371 339.82	1 164 816.82	0.70
5	5	371 264.76	1 164 955.66	0.70
6	6	371 066.90	1 165 356.43	0.70
7	7	371 045.58	1 165 420.57	0.70
8	8	371 040.87	1 165 418.90	0.70
9	9	371 062.27	1 165 354.53	0.70
10	10	371 260.31	1 164 953.36	0.70
11	11	371 334.91	1 164 815.38	0.70
12	12	371 335.34	1 164 809.57	0.70
13	13	371 341.97	1 164 797.17	0.70
14	14	371 350.08	1 164 799.81	0.70