



ПРАВИТЕЛЬСТВО КАЛИНИНГРАДСКОЙ ОБЛАСТИ

ПОСТАНОВЛЕНИЕ

от 31 августа 2023 г. № 405-п
Калининград

**Об установлении публичного сервитута
в целях размещения неотъемлемых технологических частей (2-го, 3-го,
4-го, 5-го, 6-го, 7-го, 8-го этапов) линейного объекта регионального
значения «Газопровод межпоселковый п. Поваровка – п. Морозовка –
п. Путилово – п. Круглово – п. Тихореченское – п. Нивы – п. Цветное
(закольцовка с газопроводом межпоселковым на Балтийск)»**

В соответствии со статьей 23, подпунктом 1 статьи 39³⁷, пунктом 4 статьи 39⁴³ Земельного кодекса Российской Федерации, пунктом 8 статьи 5 Закона Калининградской области от 21 декабря 2006 года № 105 «Об особенностях регулирования земельных отношений на территории Калининградской области», на основании ходатайства Акционерного общества «Калининградгазификация» (ОГРН 1103925000960, ИНН 3906214945) об установлении публичного сервитута от 22 марта 2023 года Правительство Калининградской области **п о с т а н о в л я е т**:

1. Установить публичный сервитут для использования земельных участков в целях размещения неотъемлемых технологических частей (2-го, 3-го, 4-го, 5-го, 6-го, 7-го, 8-го этапов) линейного объекта регионального значения «Газопровод межпоселковый п. Поваровка – п. Морозовка – п. Путилово – п. Круглово – п. Тихореченское – п. Нивы – п. Цветное (закольцовка с газопроводом межпоселковым на Балтийск)» в отношении земельных участков по перечню согласно приложению.

2. Утвердить прилагаемые границы публичного сервитута.

3. Определить срок публичного сервитута – 10 лет.

4. Порядок установления зон с особыми условиями использования территорий и содержание ограничений прав на земельные участки в границах таких зон определяются в соответствии с постановлением Правительства Российской Федерации от 20 ноября 2000 года № 878 «Об утверждении Правил охраны газораспределительных сетей».

5. Срок, в течение которого использование земельных участков (их частей) и расположенных на них объектов недвижимого имущества в соответствии с их разрешенным использованием будет невозможно или существенно затруднено в связи с осуществлением публичного сервитута, – 1 месяц.

6. График проведения работ при осуществлении деятельности, для обеспечения которой устанавливается публичный сервитут, в отношении земельных участков, находящихся в государственной или муниципальной собственности и не предоставленных гражданам или юридическим лицам, – ежедневно с 03 по 28 июня 2024 года.

7. Обладатель публичного сервитута (Акционерное общество «Калининградгазификация») в срок не позднее чем 3 месяца с момента наступления обстоятельств, предусмотренных пунктом 8 статьи 39⁵⁰ Земельного кодекса Российской Федерации, обязан привести земельные участки, указанные в приложении к настоящему постановлению, в состояние, пригодное для их использования, в соответствии с разрешенным использованием.

8. Агентству по имуществу Калининградской области (Кузнецовой Н.А.) в течение пяти рабочих дней со дня вступления в силу настоящего постановления:

1) направить копию настоящего постановления в Управление Федеральной службы государственной регистрации, кадастра и картографии по Калининградской области;

2) направить обладателю публичного сервитута (Акционерному обществу «Калининградгазификация») копию настоящего постановления, сведения о лицах, являющихся правообладателями земельных участков, указанных в приложении к настоящему постановлению, копии документов, подтверждающих права указанных лиц на земельные участки.

9. Постановление вступает в силу со дня его официального опубликования.

Губернатор
Калининградской области



А.А. Алиханов

ПРИЛОЖЕНИЕ
к постановлению Правительства
Калининградской области
от 31 августа 2023 г. № 405-п

П Е Р Е Ч Е Н Ь
земельных участков, в отношении которых устанавливается публичный
сервитут для использования земельных участков в целях размещения
неотъемлемых технологических частей (2-го, 3-го, 4-го, 5-го, 6-го, 7-го, 8-го
этапов) линейного объекта регионального значения «Газопровод
межпоселковый п. Поваровка – п. Морозовка – п. Путилово –
п. Круглово – п. Тихореченское – п. Нивы – п. Цветное (закольцовка
с газопроводом межпоселковым на Балтийск)»

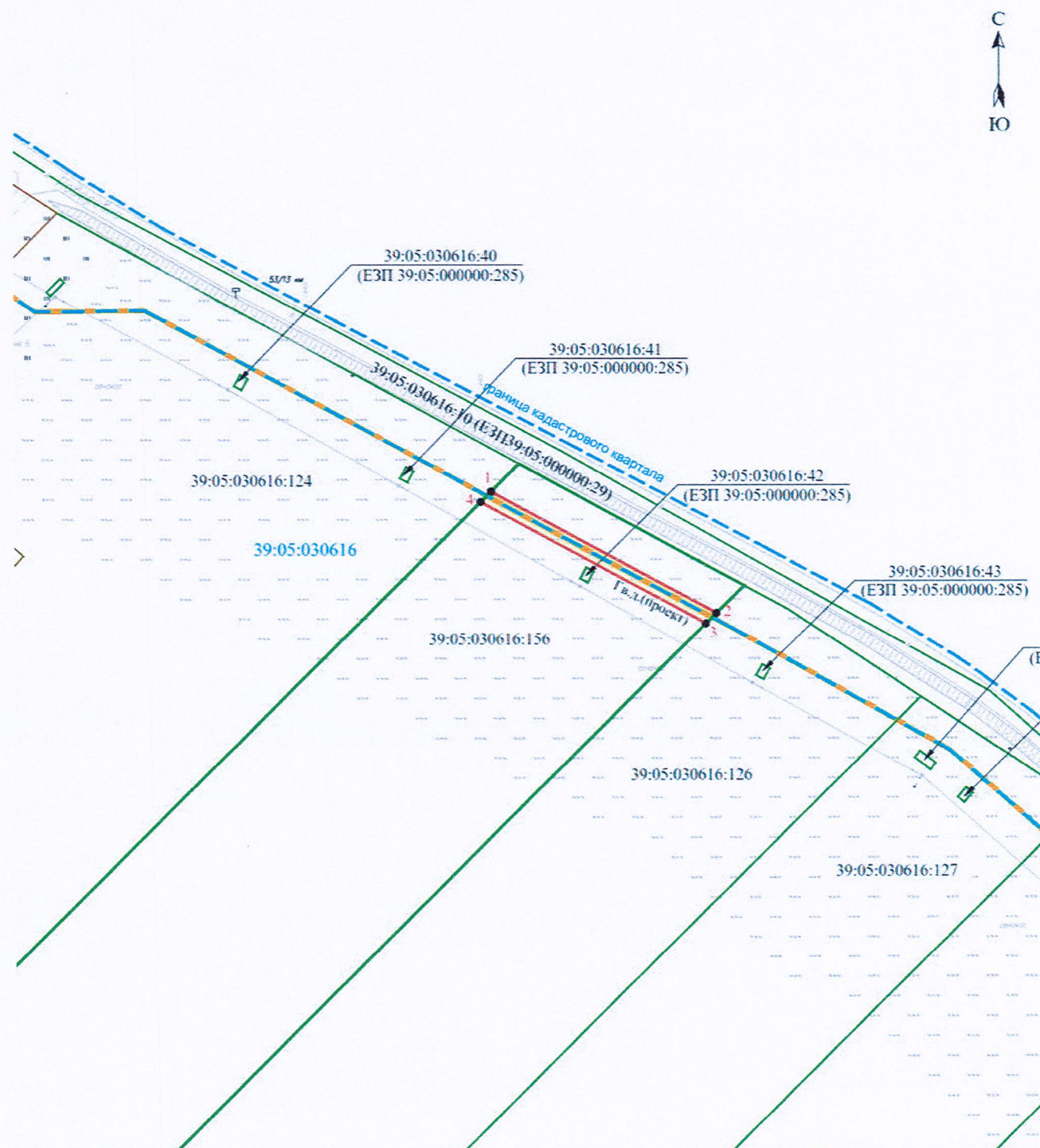
№ п/п	Кадастровый номер земельного участка	Адрес (местоположение) земельного участка
1	2	3
1	39:05:030616:156	Местоположение установлено относительно ориентира, расположенного в границах участка. Почтовый адрес ориентира: Калининградская обл., р-н Зеленоградский, Красноторовское с/п, южнее п. Морозовка вдоль дороги Приморск – Зеленоградск; юго-западнее п. Русское; западнее п. Морозовка, за железной дорогой
2	39:05:030616:133	Местоположение установлено относительно ориентира, расположенного в границах участка. Почтовый адрес ориентира: Калининградская обл., р-н Зеленоградский, Красноторовское с/п, южнее п. Морозовка вдоль дороги Приморск – Зеленоградск; юго-западнее п. Русское; западнее п. Морозовка, за железной дорогой
3	39:05:030616:135	Местоположение установлено относительно ориентира, расположенного в границах участка. Почтовый адрес ориентира: Калининградская обл., р-н Зеленоградский, Красноторовское с/п, южнее п. Морозовка вдоль дороги Приморск – Зеленоградск; юго-западнее п. Русское; западнее п. Морозовка, за железной дорогой
4	39:05:030616:145	Местоположение установлено относительно ориентира, расположенного в границах участка. Почтовый адрес ориентира: Калининградская обл., р-н Зеленоградский, Красноторовское с/п, южнее п. Морозовка вдоль дороги Приморск – Зеленоградск; юго-западнее п. Русское; западнее п. Морозовка, за железной дорогой
5	39:05:030616:147	Местоположение установлено относительно ориентира, расположенного в границах участка. Почтовый адрес ориентира: Калининградская обл.,

1	2	3
		р-н Зеленоградский, Красноторовское с/п, южнее п. Морозовка вдоль дороги Приморск – Зеленоградск; юго-западнее п. Русское; западнее п. Морозовка, за железной дорогой
6	39:05:030616:148	Местоположение установлено относительно ориентира, расположенного в границах участка. Почтовый адрес ориентира: Калининградская обл., р-н Зеленоградский, Красноторовское с/п, южнее п. Морозовка вдоль дороги Приморск – Зеленоградск; юго-западнее п. Русское; западнее п. Морозовка, за железной дорогой
7	39:14:050202:7	Россия, Калининградская обл., Балтийский р-н, п. Нивы

ГРАНИЦЫ публичного сервитута

Глава 1. Схемы расположения границ публичного сервитута

Схема расположения границ публичного сервитута (2-й этап)



Публичный сервитут в целях размещения 2-го этапа
линейного объекта регионального значения:
«Газопровод межпоселковый
п. Поваровка – п. Морозовка – п. Путилово –
п. Круглово – п. Тихореченское – п. Нивы –
п. Цветное (закольцовка с газопроводом
межпоселковым на Балтийск)»

УСЛОВНЫЕ ОБОЗНАЧЕНИЯ

- | | |
|----------------|---|
| | границы устанавливаемого публичного сервитута |
| | границы существующих земельных участков |
| 39:12:000000 | номер кадастрового квартала |
| ● 1 | поворотные точки границ публичного сервитута |
| Г.в.д.(проект) | проектное местоположение инженерного сооружения (газопровод в.д.) |

Масштаб 1:2000

Схема расположения границ публичного сервитута (3-й этап)



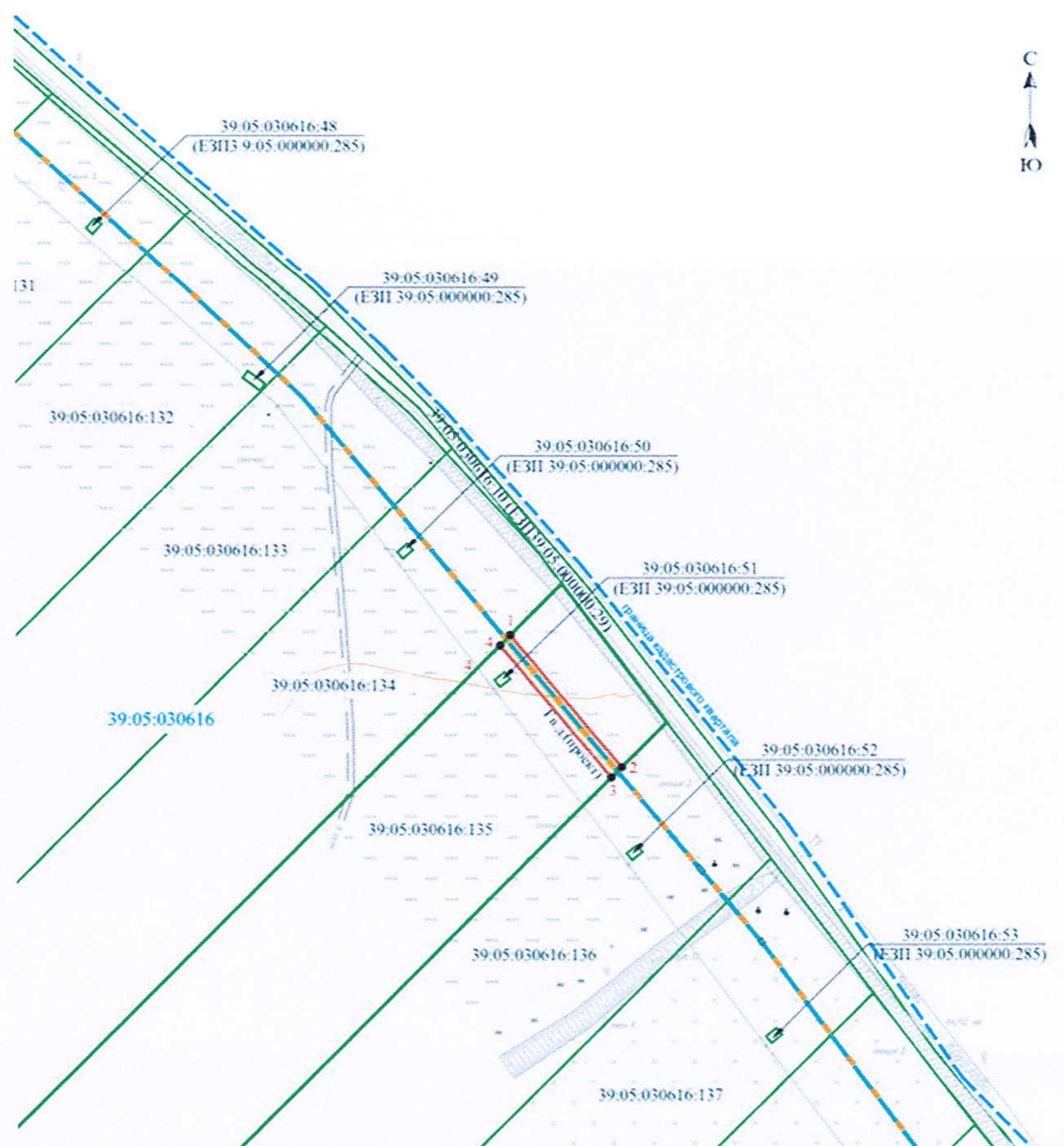
Публичный сервитут в целях размещения 3-го этапа линейного объекта регионального значения: «Газопровод межпоселковый п. Поваровка – п. Морозовка – п. Путилово – п. Круглово – п. Тихореченское – п. Нивы – п. Цветное (закольцовка с газопроводом межпоселковым на Балтийск)»

УСЛОВНЫЕ ОБОЗНАЧЕНИЯ

- | | |
|--|---|
| | границы устанавливаемого публичного сервитута |
| | границы существующих земельных участков по сведениям ЕГРН |
| 39:12:000000 | номер кадастрового квартала |
| ● 1 | поворотные точки границ публичного сервитута |
| Г.в.д. (проект) | проектное местоположение инженерного сооружения (газопровод в.д.) |

Масштаб 1:2000

Схема расположения границ публичного сервитута (4-й этап)



Публичный сервитут в целях размещения 4-го этапа линейного объекта регионального значения: «Газопровод межпоселковый: п. Поваровка – п. Морозовка – п. Путилово – п. Круглово – п. Тихореченское – п. Нивы – п. Цветное (закольцовка с газопроводом межпоселковым на Балтийск)»

УСЛОВНЫЕ ОБОЗНАЧЕНИЯ

- границы устанавливаемого публичного сервитута
- границы существующих земельных участков по сведениям ЕГРН
- 39:12:000000 номер кадастрового квартала
- 1 поворотные точки границ публичного сервитута
- Г.в.д. (проект) проектное местоположение инженерного сооружения (газопровод в.д.)

Масштаб 1:2000

Схема расположения границ публичного сервитута (5-й этап)



Публичный сервитут в целях размещения 5-го этапа линейного объекта регионального значения: «Газопровод межпоселковый п. Поваровка – п. Морозовка – п. Путилово – п. Круглово – п. Тихорецкое – п. Нивы – п. Цветное (закольцовка с газопроводом межпоселковым на Балтийск)»

УСЛОВНЫЕ ОБОЗНАЧЕНИЯ

- границы устанавливаемого публичного сервитута
- границы существующих земельных участков по сведениям ЕГРН
- 39:12:000000 номер кадастрового квартала
- 1 поворотные точки границ публичного сервитута
- Г.в.д.(проект) проектное местоположение инженерного сооружения (газопровод в.д.)

Масштаб 1:2000

Схема расположения границ публичного сервитута (6-й этап)



Публичный сервитут в целях размещения 6-го этапа линейного объекта регионального значения: «Газопровод межпоселковый п. Поваровка – п. Морозовка – п. Путилово – п. Круглово – п. Тихореченское – п. Нивы – п. Цветное (закольцовка с газопроводом межпоселковым на Балтийск)»

УСЛОВНЫЕ ОБОЗНАЧЕНИЯ

- границы устанавливаемого публичного сервитута
- границы существующих земельных участков по сведениям ЕГРН
- 39:12:000000 номер кадастрового квартала
- 1 поворотные точки границ публичного сервитута
- Г.в.д. (проект) проектное местоположение инженерного сооружения (газопровод в.д.)

Масштаб 1:2000

Схема расположения границ публичного сервитута (7-й этап)



Публичный сервитут в целях размещения 7-го этапа
линейного объекта регионального значения:
«Газопровод межпоселковый
п. Поваровка – п. Морозовка – п. Путилово –
п. Круглово – п. Тихореченское – п. Нивы –
п. Цветное (закольцовка с газопроводом
межпоселковым на Балтийск)»

УСЛОВНЫЕ ОБОЗНАЧЕНИЯ

- границы устанавливаемого публичного сервитута
- границы существующих земельных участков по сведениям ЕГРН
- 39:12:000000 номер кадастрового квартала
- I поворотные точки границ публичного сервитута
- Г.в.д.(проект) проектное местоположение инженерного сооружения (газопровод в.д.)

Масштаб 1:2000

Схема расположения границ публичного сервитута (8-й этап)



Публичный сервитут в целях размещения 8-го этапа
линейного объекта регионального значения:
«Газопровод межпоселковый
п. Поваровка — п. Морозовка — п. Путилово —
п. Круглово — п. Тихореченское — п. Нивы —
п. Цветное (закольцовка с газопроводом
межпоселковым на Балтийск)»

УСЛОВНЫЕ ОБОЗНАЧЕНИЯ

- границы устанавливаемого публичного сервитута
- границы существующих земельных участков по сведениям ЕГРН
- 39:12:000000 номер кадастрового квартала
- 1 поворотные точки границ публичного сервитута
- Гв.д.(проект) проектное местоположение инженерного сооружения (газопровод в.д.)

Масштаб 1:2000

Глава 2. Описание границ публичного сервитута

Объект: «Газопровод межпоселковый п. Поваровка – п. Морозовка – п. Путилово – п. Круглово – п. Тихореченское – п. Нивы – п. Цветное (закольцовка с газопроводом межпоселковым на Балтийск)».

Площадь: 2-й этап – 454 м², 3-й этап – 301 м², 4-й этап – 296 м², 5-й этап – 556 м², 6-й этап – 317 м², 7-й этап – 416 м², 8-й этап – 602 м².

Система координат: МСК-39.

Метод определения координат: картометрический.

Перечень координат характерных точек границ публичного сервитута (2-й этап) приведен в таблице 1.

Таблица 1

№ п/п	Обозначение характерных точек границ	Система координат кадастрового района		Средняя квадратическая погрешность положения характерных точек (Mt) в метрах
		X, м	Y, м	
1	1	367 614.76	1 158 364.24	0.70
2	2	367 571.94	1 158 444.50	0.70
3	3	367 568.28	1 158 440.75	0.70
4	4	367 611.10	1 158 360.49	0.70
5	1	367 614.76	1 158 364.24	0.70

Перечень координат характерных точек границ публичного сервитута (3-й этап) приведен в таблице 2.

Таблица 2

№ п/п	Обозначение характерных точек границ	Система координат кадастрового района		Средняя квадратическая погрешность положения характерных точек (Mt) в метрах
		X, м	Y, м	
1	1	367 281.07	1 158 798.96	0.70
2	2	367 273.13	1 158 807.53	0.70
3	3	367 236.24	1 158 839.04	0.70
4	4	367 232.74	1 158 835.46	0.70
5	5	367 269.66	1 158 803.92	0.70
6	6	367 277.57	1 158 795.37	0.70
7	1	367 281.07	1 158 798.96	0.70

Перечень координат характерных точек границ публичного сервитута (4-й этап) приведен в таблице 3.

Таблица 3

№ п/п	Обозначение характерных точек границ	Система координат кадастрового района		Средняя квадратическая погрешность положения характерных точек (Mt) в метрах
		X, м	Y, м	
1	1	367 190.90	1 158 877.74	0.70
2	2	367 145.91	1 158 916.17	0.70
3	3	367 142.40	1 158 912.58	0.70
4	4	367 187.40	1 158 874.16	0.70
5	1	367 190.90	1 158 877.74	0.70

Перечень координат характерных точек границ публичного сервитута (5-й этап) приведен в таблице 4.

Таблица 4

№ п/п	Обозначение характерных точек границ	Система координат кадастрового района		Средняя квадратическая погрешность положения характерных точек (Mt) в метрах
		X, м	Y, м	
1	1	366 521.19	1 159 050.88	0.70
2	2	366 485.02	1 159 046.83	0.70
3	3	366 457.30	1 159 075.56	0.70
4	4	366 387.41	1 159 004.02	0.70
5	5	366 453.81	1 159 066.17	0.70
6	6	366 456.70	1 159 068.96	0.70
7	7	366 460.19	1 159 065.36	0.70
8	8	366 460.89	1 159 066.06	0.70
9	9	366 477.67	1 159 048.68	0.70
10	10	366 476.95	1 159 047.99	0.70
11	11	366 483.13	1 159 041.59	0.70
12	12	366 515.67	1 159 045.23	0.70
13	1	366 521.19	1 159 050.88	0.70

Перечень координат характерных точек границ публичного сервитута (6-й этап) приведен в таблице 5.

Таблица 5

№ п/п	Обозначение характерных точек границ	Система координат кадастрового района		Средняя квадратическая погрешность положения характерных точек (Mt) в метрах
		X, м	Y, м	
1	1	366 400.13	1 159 107.21	0.70
2	2	366 352.56	1 159 149.05	0.70
3	3	366 349.05	1 159 145.47	0.70
4	4	366 396.64	1 159 103.63	0.70
5	1	366 400.13	1 159 107.21	0.70

Перечень координат характерных точек границ публичного сервитута (7-й этап) приведен в таблице 6.

Таблица 6

№ п/п	Обозначение характерных точек границ	Система координат кадастрового района		Средняя квадратическая погрешность положения характерных точек (Mt) в метрах
		X, м	Y, м	
1	1	366 352.54	1 159 149.05	0.70
2	2	366 338.86	1 159 161.08	0.70
3	3	366 338.54	1 159 226.49	0.70
4	4	366 333.57	1 159 221.40	0.70
5	5	366 333.87	1 159 158.81	0.70
6	6	366 349.04	1 159 145.47	0.70
7	1	366 352.54	1 159 149.05	0.70

Перечень координат характерных точек границ публичного сервитута (8-й этап) приведен в таблице 7.

Таблица 7

№ п/п	Обозначение характерных точек границ	Система координат кадастрового района		Средняя квадратическая погрешность положения характерных точек (Mt) в метрах
		X, м	Y, м	
1	1	362 572.15	1 162 674.83	0.70
2	2	362 556.49	1 162 690.27	0.70
3	3	362 551.29	1 162 685.00	0.70
4	4	362 543.35	1 162 694.47	0.70
5	5	362 539.57	1 162 691.39	0.70
6	6	362 518.72	1 162 668.01	0.70
7	7	362 542.68	1 162 687.48	0.70
8	8	362 547.76	1 162 681.42	0.70
9	9	362 541.74	1 162 675.32	0.70
10	10	362 557.41	1 162 659.87	0.70
11	1	362 572.15	1 162 674.83	0.70