



## ПРАВИТЕЛЬСТВО КАЛИНИНГРАДСКОЙ ОБЛАСТИ

### ПОСТАНОВЛЕНИЕ

от 31 августа 2023 г. № 406-п  
Калининград

#### **Об установлении публичного сервитута**

**в целях размещения неотъемлемых технологических частей (2-го, 3-го, 4-го, 5-го, 6-го, 7-го, 8-го, 9-го, 10-го, 11-го, 12-го этапов) линейного объекта регионального значения «Газопровод межпоселковый п. Славинск – п. Демидово – п. Осиновка – п. Яблоновка – п. Воробьево – п. Ушаково – п. Дворки – п. Высокое (закольцовка)»**

В соответствии со статьей 23, подпунктом 1 статьи 39<sup>37</sup>, пунктом 4 статьи 39<sup>43</sup> Земельного кодекса Российской Федерации, пунктом 8 статьи 5 Закона Калининградской области от 21 декабря 2006 года № 105 «Об особенностях регулирования земельных отношений на территории Калининградской области», на основании ходатайства Акционерного общества «Калининградгазификация» (ОГРН 1103925000960, ИНН 3906214945) об установлении публичного сервитута от 22 марта 2023 года Правительство Калининградской области **п о с т а н о в л я е т**:

1. Установить публичный сервитут для использования земельных участков в целях размещения неотъемлемых технологических частей (2-го, 3-го, 4-го, 5-го, 6-го, 7-го, 8-го, 9-го, 10-го, 11-го, 12-го этапов) линейного объекта регионального значения «Газопровод межпоселковый п. Славинск – п. Демидово – п. Осиновка – п. Яблоновка – п. Воробьево – п. Ушаково – п. Дворки – п. Высокое (закольцовка)» в отношении земельных участков по перечню согласно приложению.

2. Утвердить прилагаемые границы публичного сервитута.

3. Определить срок публичного сервитута – 10 лет.

4. Порядок установления зон с особыми условиями использования территорий и содержание ограничений прав на земельные участки в границах таких зон определяются в соответствии с постановлением Правительства Российской Федерации от 20 ноября 2000 года № 878 «Об утверждении Правил охраны газораспределительных сетей».

5. Срок, в течение которого использование земельных участков (их частей) и расположенных на них объектов недвижимого имущества в соответствии с их разрешенным использованием будет невозможно или существенно затруднено в связи с осуществлением публичного сервитута, –

2 месяца.

6. График проведения работ при осуществлении деятельности, для обеспечения которой устанавливается публичный сервитут, в отношении земельных участков, находящихся в государственной или муниципальной собственности и не предоставленных гражданам или юридическим лицам, – ежедневно с 01 марта по 26 апреля 2024 года.

7. Плата за публичный сервитут в отношении земельных участков, находящихся в государственной или муниципальной собственности и не предоставленных гражданам или юридическим лицам, устанавливается в размере 0,01 % кадастровой стоимости земельных участков за каждый год использования земельных участков и вносится единым платежом за весь срок публичного сервитута до начала их использования в срок не позднее шести месяцев со дня вступления в силу настоящего постановления.

8. Владелец публичного сервитута (Акционерное общество «Калининградгазификация») в срок не позднее чем 3 месяца с момента наступления обстоятельств, предусмотренных пунктом 8 статьи 39<sup>50</sup> Земельного кодекса Российской Федерации, обязан привести земельные участки, указанные в приложении к настоящему постановлению, в состояние, пригодное для их использования, в соответствии с разрешенным использованием.

9. Агентству по имуществу Калининградской области (Кузнецовой Н.А.) в течение пяти рабочих дней со дня вступления в силу настоящего постановления:

1) направить копию настоящего постановления в Управление Федеральной службы государственной регистрации, кадастра и картографии по Калининградской области;

2) направить владельцу публичного сервитута (Акционерному обществу «Калининградгазификация») копию настоящего постановления, сведения о лицах, являющихся правообладателями земельных участков, указанных в приложении к настоящему постановлению, копии документов, подтверждающих права указанных лиц на земельные участки.

10. Постановление вступает в силу со дня его официального опубликования.

Губернатор  
Калининградской области

А.А. Алиханов



ПРИЛОЖЕНИЕ  
к постановлению Правительства  
Калининградской области  
от 31 августа 2023 г. № 406-п

**П Е Р Е Ч Е Н Ь**

**земельных участков, в отношении которых устанавливается публичный сервитут для использования земельных участков в целях размещения неотъемлемых технологических частей (2-го, 3-го, 4-го, 5-го, 6-го, 7-го, 8-го, 9-го, 10-го, 11-го, 12-го этапов) линейного объекта регионального значения «Газопровод межпоселковый п. Славинск – п. Демидово – п. Осиновка – п. Яблоновка – п. Воробьёво – п. Ушаково – п. Дворки – п. Высокое (закольцовка)»**

№ п/п	Кадастровый номер земельного участка	Адрес (местоположение) земельного участка
1	2	3
1	39:02:250011:36	Местоположение установлено относительно ориентира, расположенного за пределами участка. Ориентир населенный пункт. Участок находится примерно в 2,3 км по направлению на восток от ориентира. Почтовый адрес ориентира: Калининградская обл., Гвардейский район, п. Яблоновка
2	39:02:150001:24	Местоположение установлено относительно ориентира, расположенного в границах участка. Почтовый адрес ориентира: Калининградская обл., р-н Гвардейский, северо-восточнее п. Малиновка
3	39:02:150001:137	Местоположение установлено относительно ориентира, расположенного в границах участка. Почтовый адрес ориентира: Калининградская область, р-н Гвардейский, вблизи поселка Малиновка
4	39:02:150001:136	Местоположение установлено относительно ориентира, расположенного в границах участка. Почтовый адрес ориентира: Калининградская область, р-н Гвардейский, вблизи поселка Малиновка
5	39:02:240004:17	Местоположение установлено относительно ориентира, расположенного за пределами участка. Ориентир жилой дом. Участок находится примерно в 330 м по направлению на юго-восток от ориентира. Почтовый адрес ориентира: Калининградская область, р-н Гвардейский, п. Рощино, д. 3
6	39:03:071011:93	Калининградская обл., р-н Гурьевский, ТОО «Высоковское»

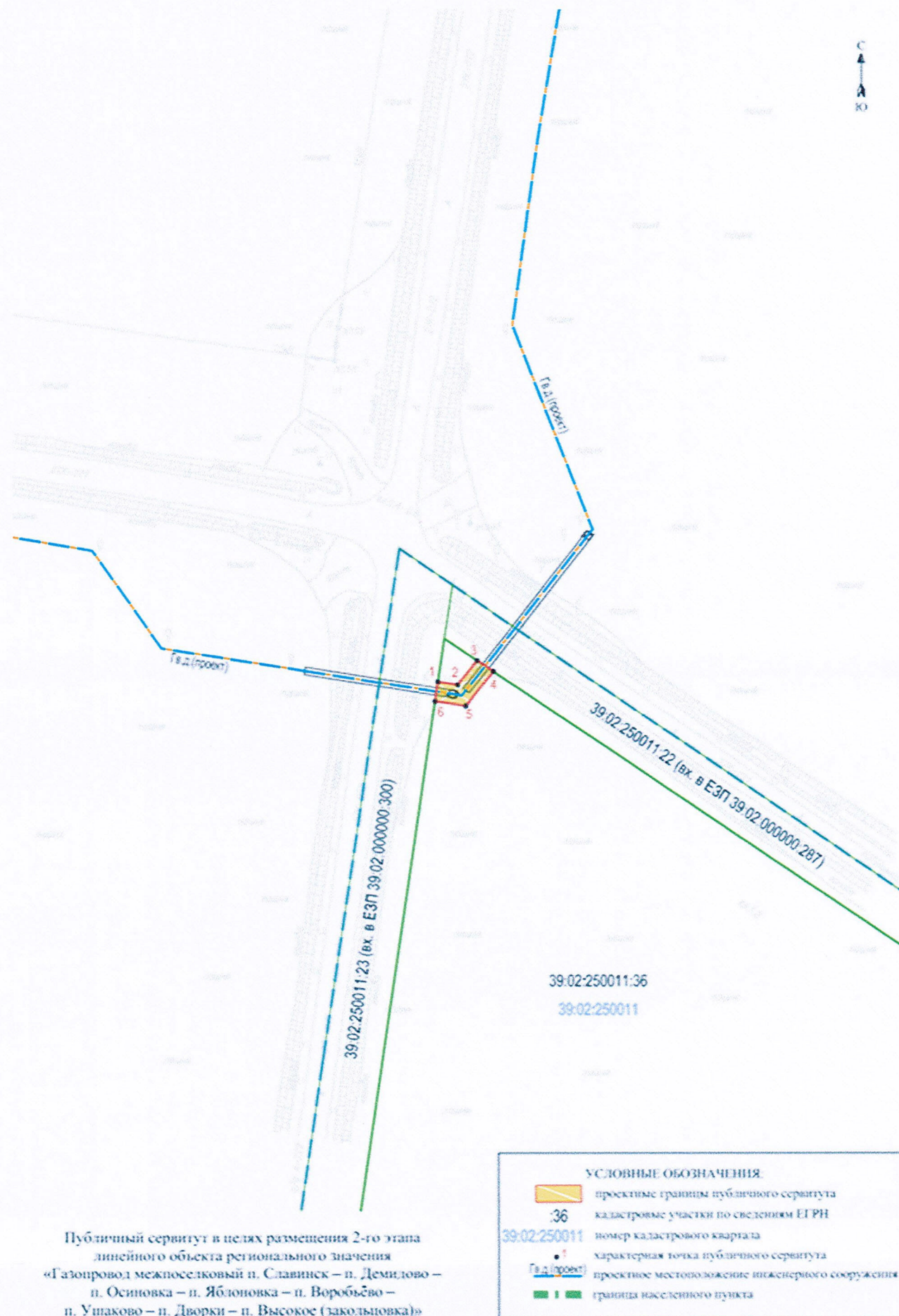
1	2	3
7	39:03:071011:74	Местоположение установлено относительно ориентира, расположенного в границах участка. Почтовый адрес ориентира: Калининградская область, р-н Гурьевский, СПК «Высоковское»
8	39:03:071010:69	Местоположение установлено относительно ориентира, расположенного в границах участка. Почтовый адрес ориентира: Калининградская область, р-н Гурьевский, СПК «Высоковское»
9	39:03:071010:68	Местоположение установлено относительно ориентира, расположенного в границах участка. Почтовый адрес ориентира: Калининградская область, р-н Гурьевский, СПК «Высоковское»
10	39:02:240004:16	Местоположение установлено относительно ориентира, расположенного за пределами участка. Ориентир жилой дом. Участок находится примерно в 120 м по направлению на северо-запад от ориентира. Почтовый адрес ориентира: Калининградская обл., р-н Гвардейский, п. Рощино, дом 3
11	39:03:071013:85	Местоположение установлено относительно ориентира, расположенного в границах участка. Почтовый адрес ориентира: Калининградская область, р-н Гурьевский, СПК «Высоковское»
12	39:03:071013:104	Калининградская обл., р-н Гурьевский, ТОО «Высоковское»
13	39:03:070801:130	Местоположение установлено относительно ориентира, расположенного в границах участка. Почтовый адрес ориентира: Калининградская область, Гурьевский район, п. Ушаково



## ГРАНИЦЫ публичного сервитута

### Глава 1. Схемы расположения границ публичного сервитута

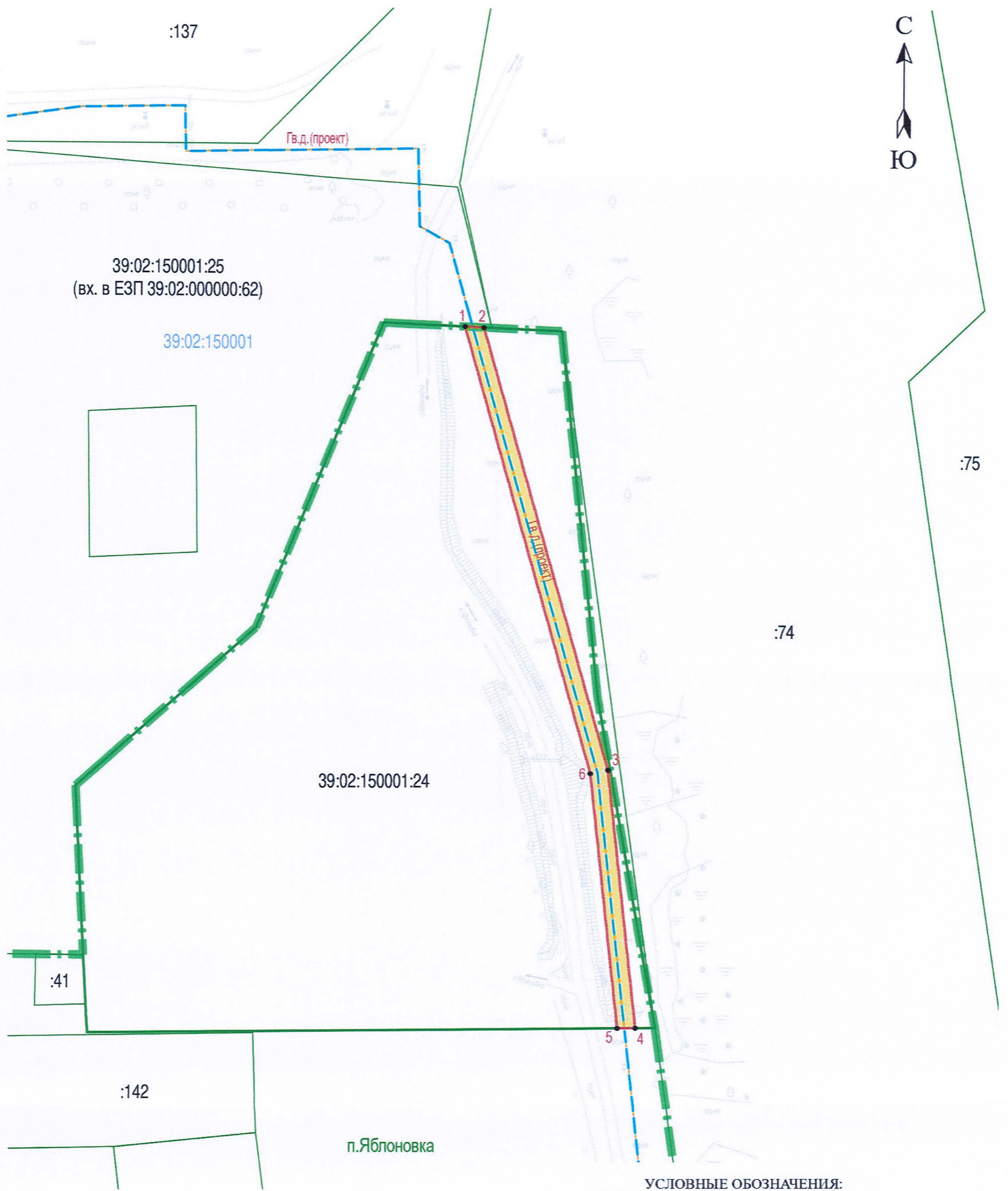
#### Схема расположения границ публичного сервитута (2-й этап)



Масштаб 1:1000



# Схема расположения границ публичного сервитута (3-й этап)



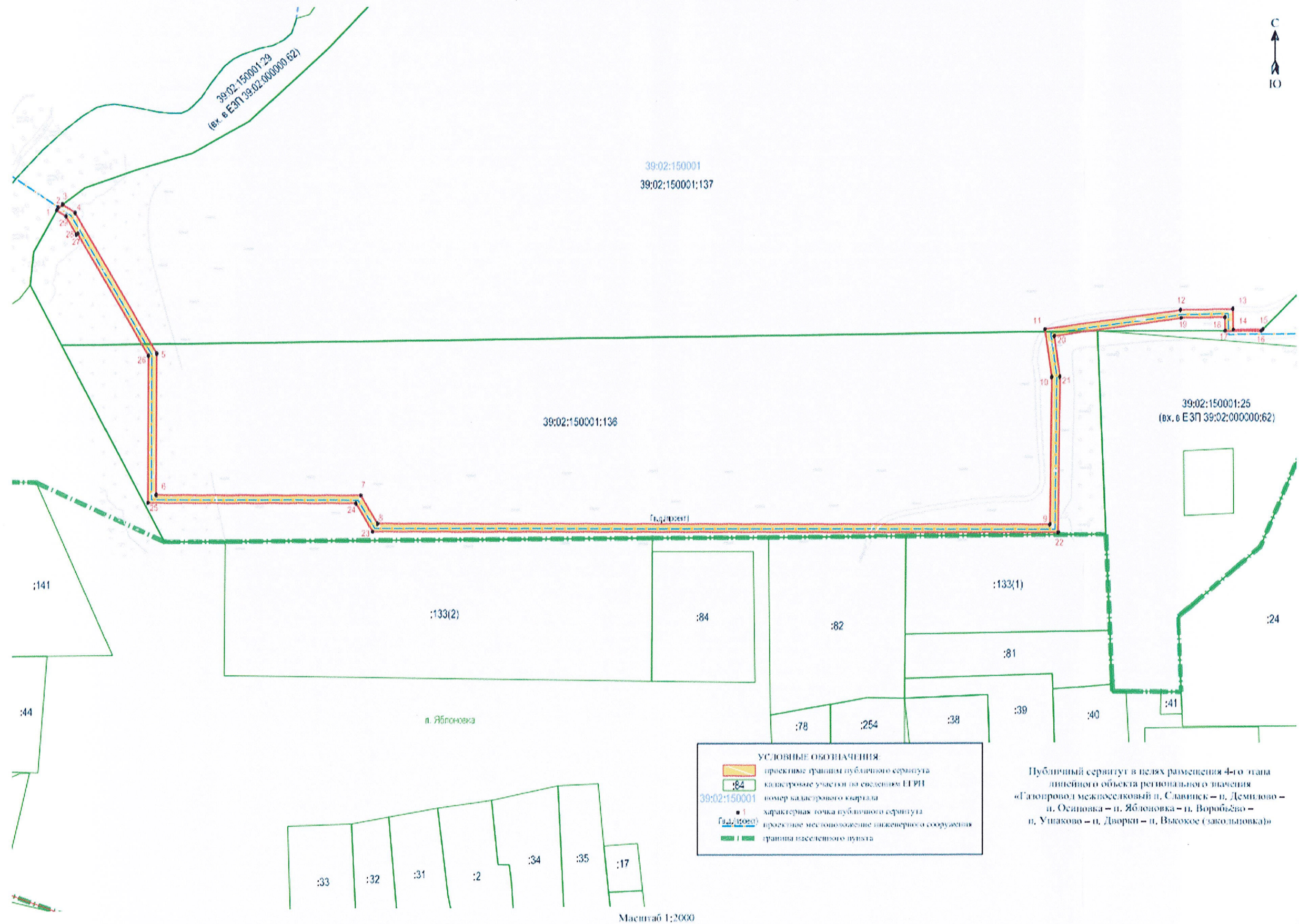
Публичный сервитут в целях размещения 3 этапа  
линейного объекта системы газоснабжения по титулу  
«Газопровод межпоселковый п. Славинск – п. Демидово –  
п. Осиновка – п. Яблоновка – п. Воробьёво –  
п. Ушаково – п. Дворки – п. Высокое (закольцовка)»

## УСЛОВНЫЕ ОБОЗНАЧЕНИЯ:

- проектные границы публичного сервитута
- кадастровые участки по сведениям ЕГРН
- :74 номер кадастрового квартала
- 1 характеристическая точка публичного сервитута
- Г.в.д. (проект) проектное местоположение инженерного сооружения
- граница населенного пункта



# Схема расположения границ публичного сервитута (4-й этап)





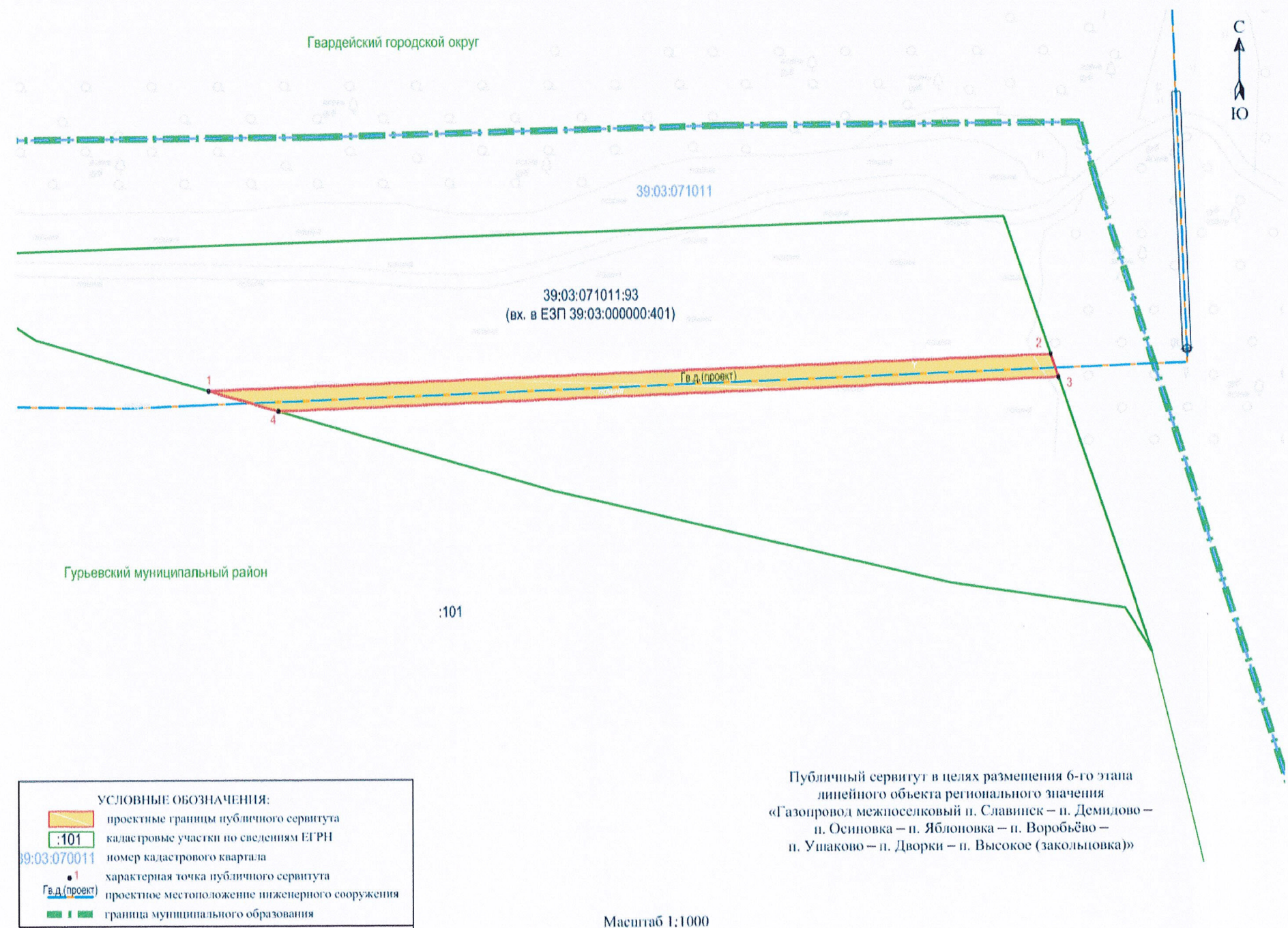
# Схема расположения границ публичного сервитута (5-й этап)



Масштаб 1:1000



Схема расположения границ публичного сервитута (6-й этап)



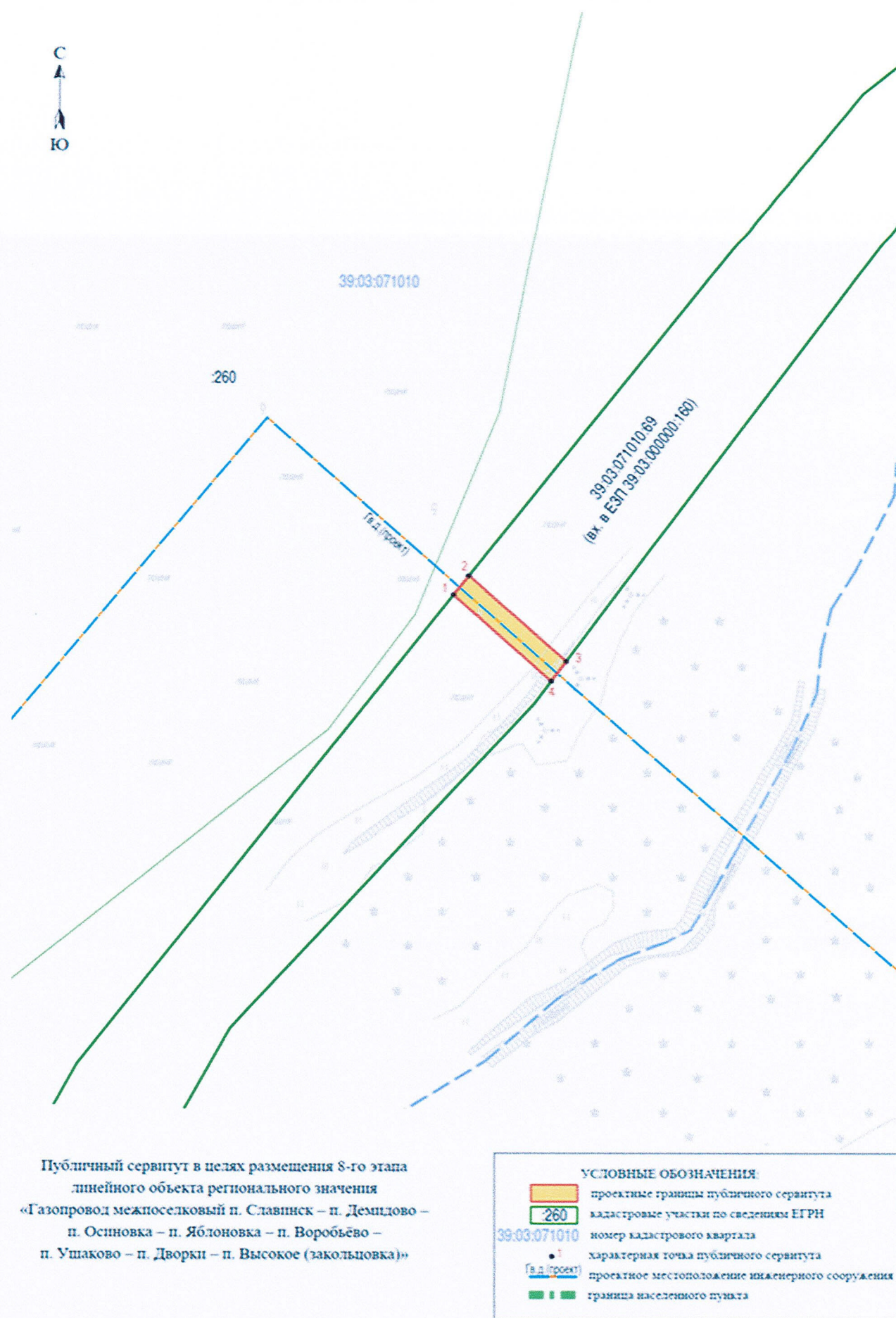


# Схема расположения границ публичного сервитута (7-й этап)



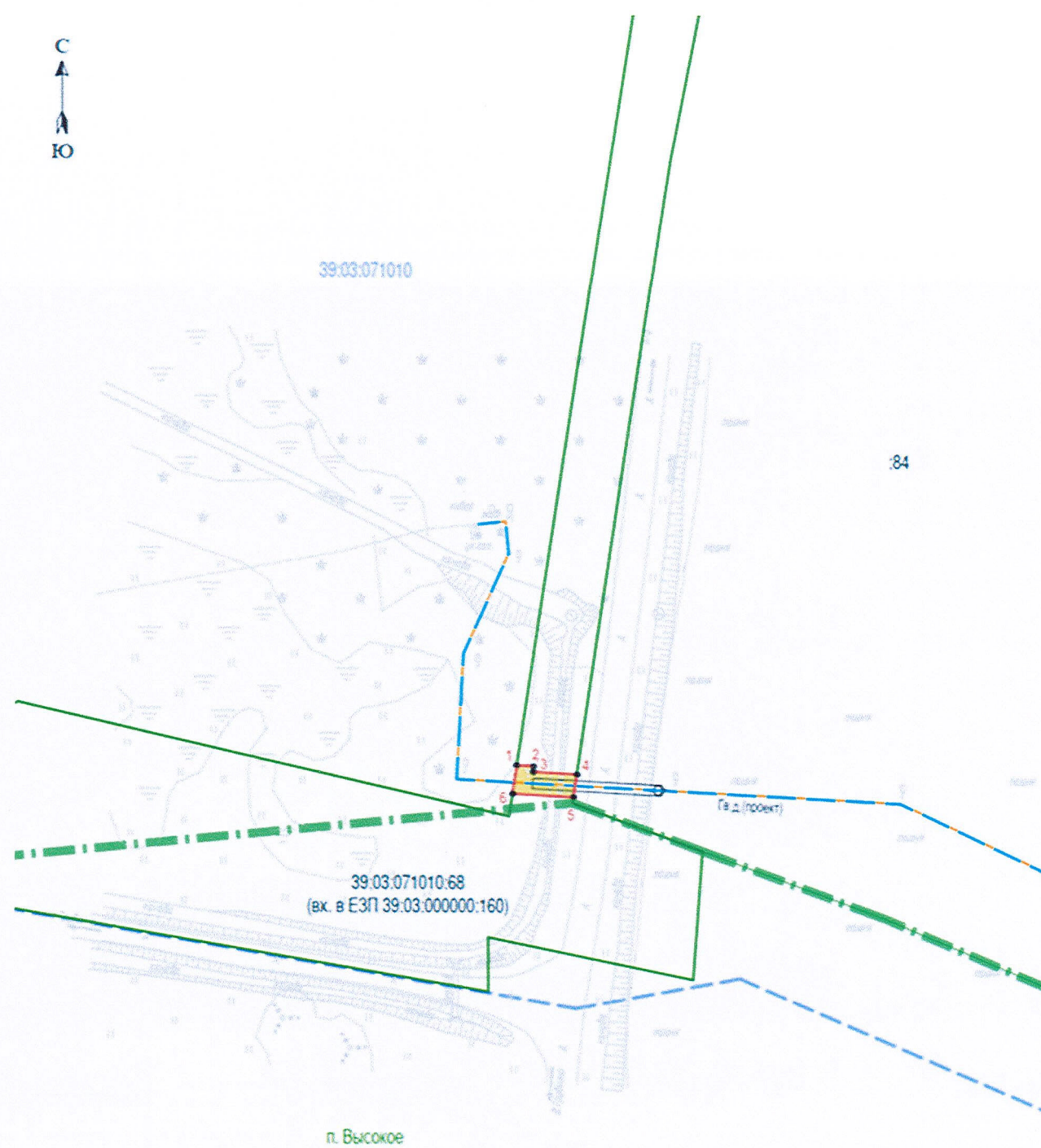


# Схема расположения границ публичного сервитута (8-й этап)





# Схема расположения границ публичного сервитута (9-й этап)



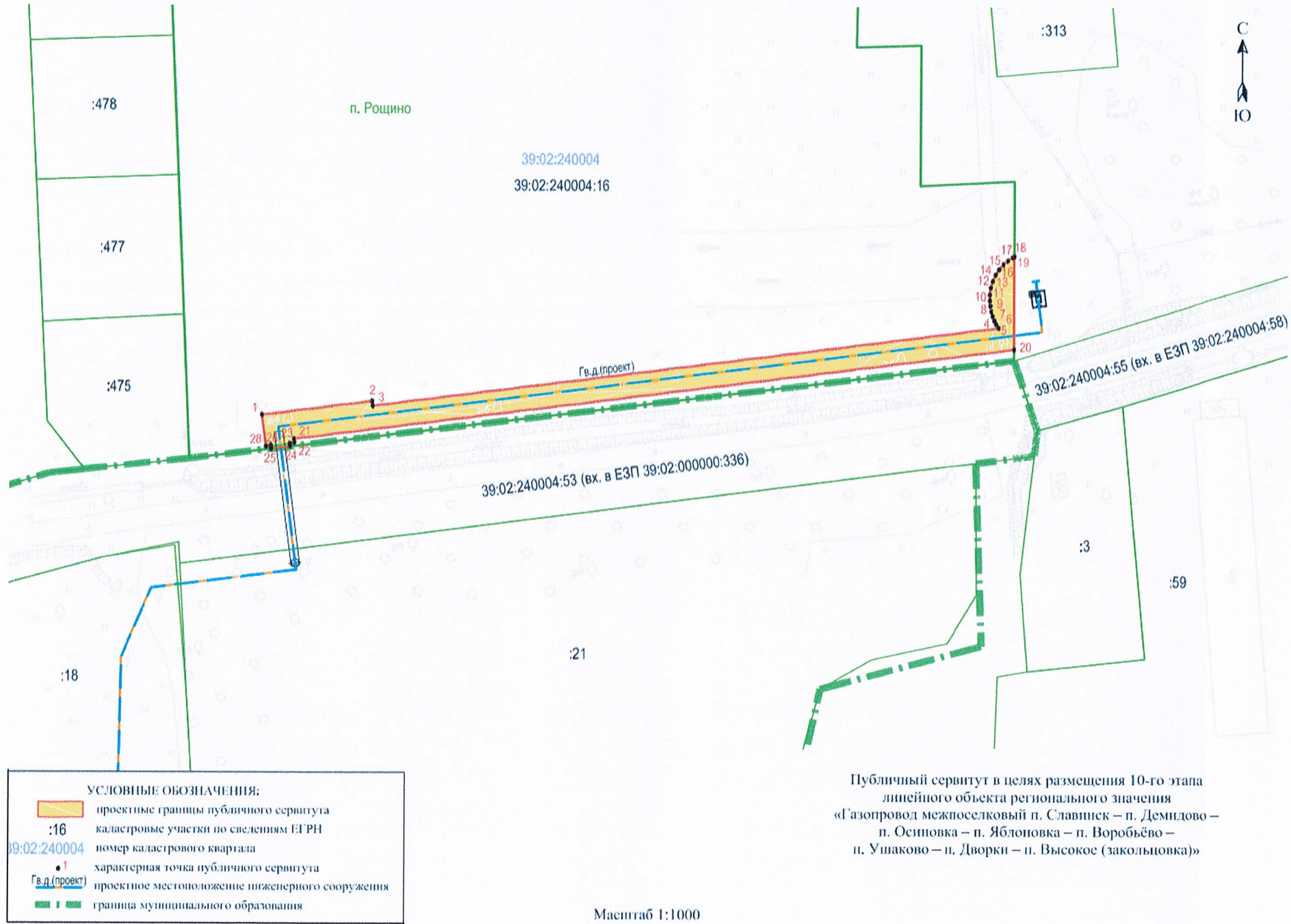
Публичный сервитут в целях размещения 9-го этапа  
линейного объекта регионального значения  
«Газопровод межпоселковый п. Славинск – п. Демидово –  
п. Осиновка – п. Яблоновка – п. Воробьево –  
п. Ушаково – п. Дворки – п. Высокое (закольцовка)»

УСЛОВНЫЕ ОБОЗНАЧЕНИЯ:	
	проектные границы публичного сервитута
	кадастровые участки по сведениям ЕГРН
	номер кадастрового квартала
	характерная точка публичного сервитута
	проектное местоположение инженерного сооружения
	граница населенного пункта

Масштаб 1:1000

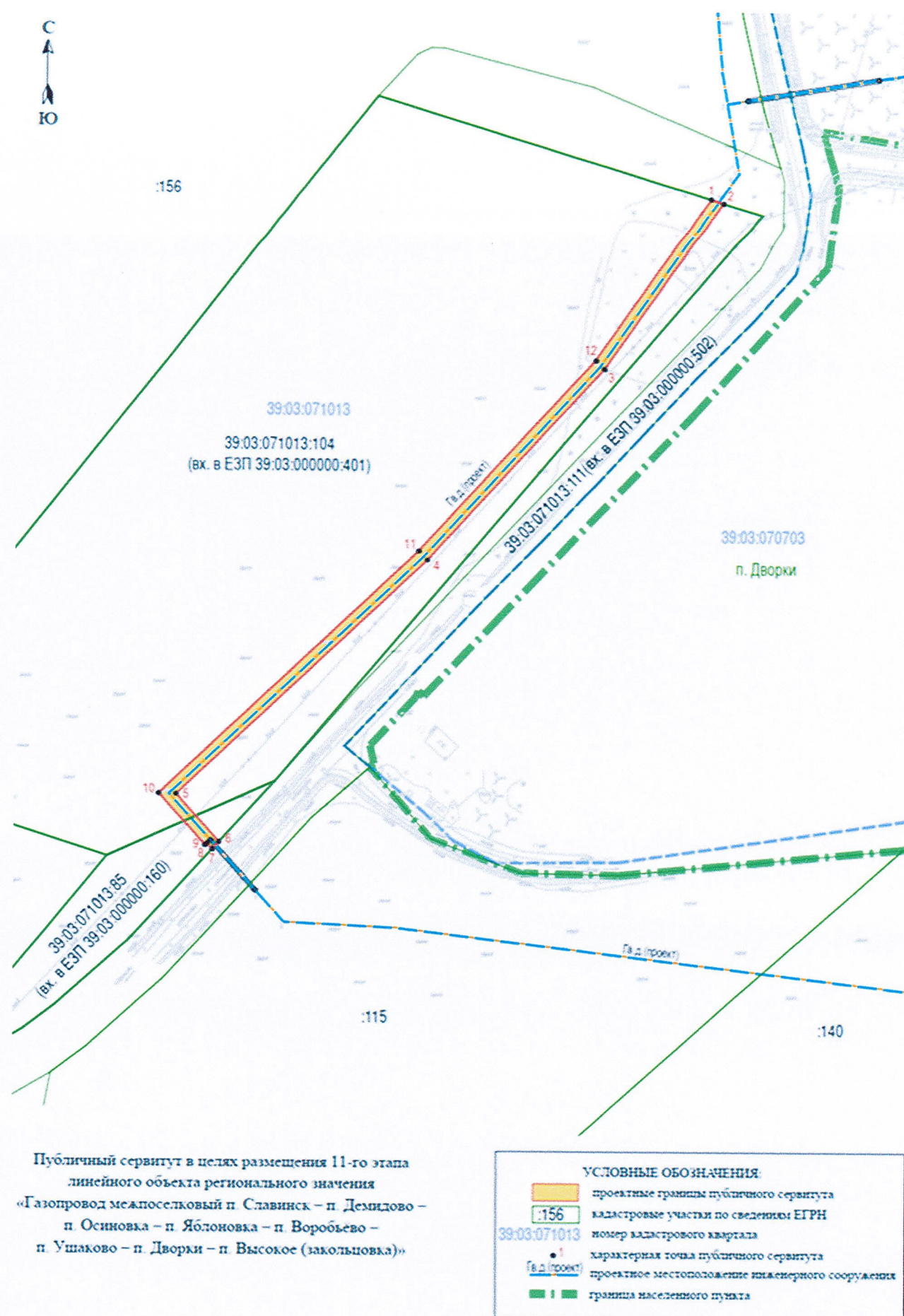


### Схема расположения границ публичного сервитута (10-й этап)





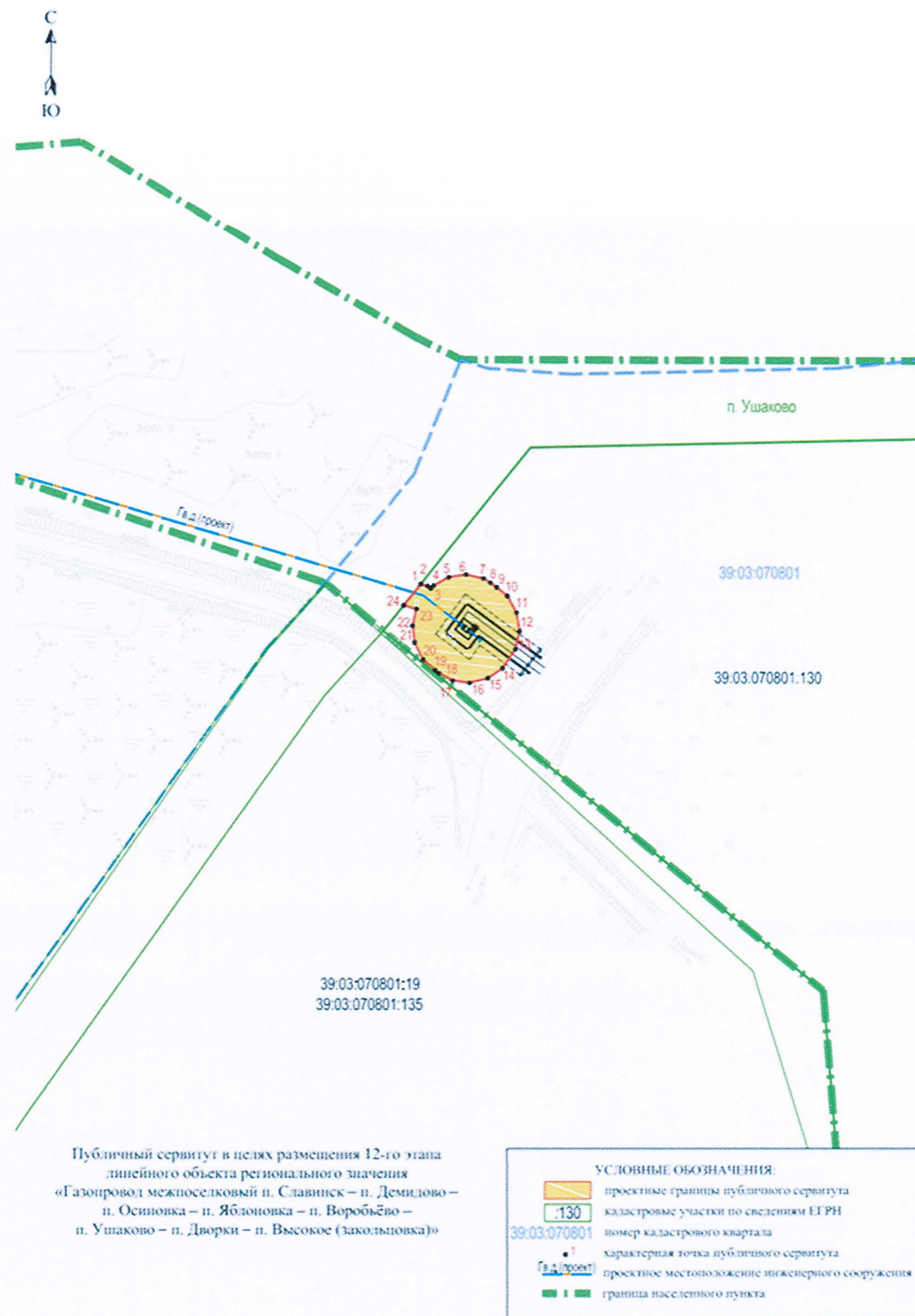
# Схема расположения границ публичного сервитута (11-й этап)



Масштаб 1:2000



# Схема расположения границ публичного сервитута (12-й этап)



Масштаб 1:1000



## Глава 2. Описание границ публичного сервитута

Объект: «Газопровод межпоселковый п. Славинск – п. Демидово – п. Осиновка – п. Яблоновка – п. Воробьёво – п. Ушаково – п. Дворки – п. Высокое (закольцовка)».

Площадь: 2-й этап – 52 м<sup>2</sup>, 3-й этап – 989 м<sup>2</sup>, 4-й этап – 5016 м<sup>2</sup>, 5-й этап – 440 м<sup>2</sup>, 6-й этап – 859 м<sup>2</sup>, 7-й этап – 97 м<sup>2</sup>, 8-й этап – 132 м<sup>2</sup>, 9-й этап – 46 м<sup>2</sup>, 10-й этап – 890 м<sup>2</sup>, 11-й этап – 1786 м<sup>2</sup>, 12-й этап – 364 м<sup>2</sup>.

Система координат: МСК-39.

Метод определения координат: картометрический.

Перечень координат характерных точек границ публичного сервитута (2-й этап) приведен в таблице 1.

Таблица 1

№ п/п	Обозначение характерных точек границ	Система координат кадастрового района		Средняя квадратическая погрешность положения характерных точек (Mt) в метрах
		X, м	Y, м	
1	1	353 690.99	1 217 902.21	0.70
2	2	353 690.37	1 217 906.25	0.70
3	3	353 695.32	1 217 910.21	0.70
4	4	353 693.09	1 217 913.56	0.70
5	5	353 686.06	1 217 907.93	0.70
6	6	353 687.04	1 217 901.61	0.70
7	1	353 690.99	1 217 902.21	0.70

Перечень координат характерных точек границ публичного сервитута (3-й этап) приведен в таблице 2.

Таблица 2

№ п/п	Обозначение характерных точек границ	Система координат кадастрового района		Средняя квадратическая погрешность положения характерных точек (Mt) в метрах
		X, м	Y, м	
1	1	353 887.04	1 215 979.09	0.70
2	2	353 886.80	1 215 984.36	0.70
3	3	353 765.31	1 216 019.00	0.70
4	4	353 694.55	1 216 026.42	0.70
5	5	353 694.51	1 216 021.39	0.70
6	6	353 764.36	1 216 014.07	0.70
7	1	353 887.04	1 215 979.09	0.70



Перечень координат характерных точек границ публичного сервитута (4-й этап) приведен в таблице 3.

Таблица 3

№ п/п	Обозначение характерных точек границ	Система координат кадастрового района		Средняя квадратическая погрешность положения характерных точек (Mt) в метрах
		Х, м	У, м	
1	1	361 425.41	1 272 046.72	0.70
2	2	361 006.16	1 272 157.77	0.70
3	3	360 588.38	1 272 265.89	0.70
4	4	360 587.78	1 272 263.52	0.70
5	5	360 664.07	1 272 243.43	0.70
6	6	360 663.81	1 272 242.47	0.70
7	7	361 109.82	1 272 125.04	0.70
8	8	361 110.08	1 272 126.01	0.70
9	9	361 185.51	1 272 106.15	0.70
10	10	361 185.25	1 272 105.18	0.70
11	11	361 351.64	1 272 061.38	0.70
12	12	361 351.90	1 272 062.34	0.70
13	13	361 412.71	1 272 046.33	0.70
14	14	361 412.46	1 272 045.37	0.70
15	15	361 428.65	1 272 041.29	0.70
16	16	361 425.41	1 272 046.72	0.70
17	17	354 013.11	1 215 188.68	0.70
18	18	354 014.50	1 215 189.44	0.70
19	19	354 016.60	1 215 192.24	0.70
20	20	354 011.55	1 215 199.94	0.70
21	21	353 924.70	1 215 249.73	0.70
22	22	353 837.25	1 215 249.47	0.70
23	23	353 836.87	1 215 373.60	0.70
24	24	353 819.36	1 215 383.60	0.70
25	25	353 818.13	1 215 791.29	0.70
26	26	353 909.28	1 215 792.31	0.70
27	27	353 938.93	1 215 788.22	0.70
28	28	353 950.50	1 215 872.00	0.70
29	29	353 951.02	1 215 903.90	0.70
30	1	353 938.20	1 215 904.11	0.70

Перечень координат характерных точек границ публичного сервитута (5-й этап) приведен в таблице 4.



Таблица 4

№ п/п	Обозначение характерных точек границ	Система координат кадастрового района		Средняя квадратическая погрешность положения характерных точек (Mt) в метрах
		X, м	Y, м	
1	1	354 113.20	1 212 475.37	0.70
2	2	354 115.61	1 212 530.67	0.70
3	3	354 119.99	1 212 565.00	0.70
4	4	354 105.30	1 212 568.41	0.70
5	5	354 100.65	1 212 531.94	0.70
6	6	354 098.63	1 212 485.58	0.70
7	1	354 113.20	1 212 475.37	0.70

Перечень координат характерных точек границ публичного сервитута (6-й этап) приведен в таблице 5.

Таблица 5

№ п/п	Обозначение характерных точек границ	Система координат кадастрового района		Средняя квадратическая погрешность положения характерных точек (Mt) в метрах
		X, м	Y, м	
1	1	353 924.53	1 212 078.65	0.70
2	2	353 931.62	1 212 257.07	0.70
3	3	353 926.69	1 212 258.70	0.70
4	4	353 920.11	1 212 093.35	0.70
5	1	353 924.53	1 212 078.65	0.70

Перечень координат характерных точек границ публичного сервитута (7-й этап) приведен в таблице 6.

Таблица 6

№ п/п	Обозначение характерных точек границ	Система координат кадастрового района		Средняя квадратическая погрешность положения характерных точек (Mt) в метрах
		X, м	Y, м	
1	2	3	4	5
1	1	352 970.92	1 210 635.55	0.70
2	2	352 968.55	1 210 648.04	0.70
3	3	352 964.65	1 210 647.12	0.70
4	4	352 967.02	1 210 634.66	0.70



1	2	3	4	5
5	1	352 970.92	1 210 635.55	0.70
6	5	352 943.30	1 211 190.50	0.70
7	6	352 952.08	1 211 198.09	0.70
8	7	352 949.65	1 211 201.27	0.70
9	8	352 940.84	1 211 193.67	0.70
10	5	352 943.30	1 211 190.50	0.70

Перечень координат характерных точек границ публичного сервитута (8-й этап) приведен в таблице 7.

Таблица 7

№ п/п	Обозначение характерных точек границ	Система координат кадастрового района		Средняя квадратическая погрешность положения характерных точек (Mt) в метрах
		X, м	Y, м	
1	1	353 513.61	1 209 981.79	0.70
2	2	353 517.48	1 209 984.95	0.70
3	3	353 500.34	1 210 004.92	0.70
4	4	353 496.36	1 210 001.88	0.70
5	1	353 513.61	1 209 981.79	0.70

Перечень координат характерных точек границ публичного сервитута (9-й этап) приведен в таблице 8.

Таблица 8

№ п/п	Обозначение характерных точек границ	Система координат кадастрового района		Средняя квадратическая погрешность положения характерных точек (Mt) в метрах
		X, м	Y, м	
1	1	353 729.84	1 208 721.79	0.70
2	2	353 729.68	1 208 724.80	0.70
3	3	353 728.69	1 208 724.74	0.70
4	4	353 728.29	1 208 732.47	0.70
5	5	353 724.32	1 208 731.88	0.70
6	6	353 724.88	1 208 721.04	0.70
7	1	353 729.84	1 208 721.79	0.70

Перечень координат характерных точек границ публичного сервитута (10-й этап) приведен в таблице 9.



Таблица 9

№ п/п	Обозначение характерных точек границ	Система координат кадастрового района		Средняя квадратическая погрешность положения характерных точек (Mt) в метрах
		Х, м	У, м	
1	1	354 335.14	1 212 031.07	0.70
2	2	354 338.12	1 212 054.23	0.70
3	3	354 337.13	1 212 054.38	0.70
4	4	354 354.14	1 212 186.52	0.70
5	5	354 354.91	1 212 186.04	0.70
6	6	354 355.75	1 212 185.62	0.70
7	7	354 356.72	1 212 185.24	0.70
8	8	354 357.71	1 212 184.97	0.70
9	9	354 358.92	1 212 184.79	0.70
10	10	354 360.04	1 212 184.65	0.70
11	11	354 361.31	1 212 184.64	0.70
12	12	354 362.83	1 212 184.84	0.70
13	13	354 364.18	1 212 185.22	0.70
14	14	354 365.58	1 212 185.85	0.70
15	15	354 366.70	1 212 186.56	0.70
16	16	354 367.79	1 212 187.49	0.70
17	17	354 368.64	1 212 188.44	0.70
18	18	354 369.33	1 212 189.45	0.70
19	19	354 369.53	1 212 189.78	0.70
20	20	354 349.53	1 212 189.83	0.70
21	21	354 329.95	1 212 037.78	0.70
22	22	354 329.17	1 212 037.89	0.70
23	23	354 329.05	1 212 036.89	0.70
24	24	354 328.35	1 212 036.98	0.70
25	25	354 327.86	1 212 033.01	0.70
26	26	354 328.55	1 212 032.92	0.70
27	27	354 328.43	1 212 031.93	0.70
28	1	354 335.14	1 212 031.07	0.70

Перечень координат характерных точек границ публичного сервитута (11-й этап) приведен в таблице 10.

Таблица 10

№ п/п	Обозначение характерных точек границ	Система координат кадастрового района		Средняя квадратическая погрешность положения характерных точек (Mt) в метрах
		Х, м	У, м	
1	2	3	4	5
1	1	352 076.88	1 208 546.29	0.70
2	2	352 075.35	1 208 551.31	0.70



1	2	3	4	5
3	3	352 007.44	1 208 503.38	0.70
4	4	351 930.07	1 208 431.59	0.70
5	5	351 835.12	1 208 329.34	0.70
6	6	351 816.02	1 208 346.96	0.70
7	7	351 813.08	1 208 344.23	0.70
8	8	351 815.39	1 208 342.11	0.70
9	9	351 814.71	1 208 341.37	0.70
10	10	351 835.39	1 208 322.28	0.70
11	11	351 933.61	1 208 428.05	0.70
12	12	352 010.59	1 208 499.49	0.70
13	1	352 076.88	1 208 546.29	0.70

Перечень координат характерных точек границ публичного сервитута (12-й этап) приведен в таблице 11.

Таблица 11

№ п/п	Обозначение характерных точек границ	Система координат кадастрового района		Средняя квадратическая погрешность положения характерных точек (Mt) в метрах
		X, м	Y, м	
1	2	3	4	5
1	1	351 170.40	1 209 901.37	0.70
2	2	351 170.00	1 209 902.78	0.70
3	3	351 169.51	1 209 903.44	0.70
4	4	351 170.10	1 209 903.97	0.70
5	5	351 171.76	1 209 907.03	0.70
6	6	351 172.29	1 209 910.51	0.70
7	7	351 171.55	1 209 914.05	0.70
8	8	351 170.72	1 209 915.47	0.70
9	9	351 169.81	1 209 916.74	0.70
10	10	351 168.06	1 209 918.87	0.70
11	11	351 164.77	1 209 920.76	0.70
12	12	351 161.12	1 209 921.31	0.70
13	13	351 157.47	1 209 920.49	0.70
14	14	351 153.75	1 209 917.91	0.70
15	15	351 151.71	1 209 914.95	0.70
16	16	351 150.82	1 209 911.27	0.70
17	17	351 151.25	1 209 907.83	0.70
18	18	351 152.70	1 209 905.08	0.70
19	19	351 153.31	1 209 904.28	0.70
20	20	351 155.41	1 209 901.88	0.70
21	21	351 158.83	1 209 900.13	0.70



1	2	3	4	5
22	22	351 162.23	1 209 899.75	0.70
23	23	351 165.45	1 209 900.51	0.70
24	24	351 166.19	1 209 897.94	0.70
25	1	351 170.40	1 209 901.37	0.70