



ПРАВИТЕЛЬСТВО КАЛИНИНГРАДСКОЙ ОБЛАСТИ

ПОСТАНОВЛЕНИЕ

от 31 августа 2023 г. № 404-п
Калининград

**Об установлении публичного сервитута
в целях размещения неотъемлемых технологических частей (2-го, 3-го,
4-го, 5-го, 6-го, 7-го, 8-го, 9-го, 10-го, 11-го, 12-го, 13-го, 14-го этапов)
линейного объекта регионального значения «Газопровод межпоселковый
п. Круглое – п. Перелесное – п. Липовка – п. Бухово – п. Красное –
п. Степное – п. Калиновка – п. Яблочное – п. Дачное – п. Мостовое –
п. Ударное – п. Озерное – п. Калужское – п. Покровское – п. Воротыновка –
п. Кошелево (закольцовка)»**

В соответствии со статьей 23, подпунктом 1 статьи 39³⁷, пунктом 4 статьи 39⁴³ Земельного кодекса Российской Федерации, пунктом 8 статьи 5 Закона Калининградской области от 21 декабря 2006 года № 105 «Об особенностях регулирования земельных отношений на территории Калининградской области», на основании ходатайства Акционерного общества «Калининградгазификация» (ОГРН 1103925000960, ИНН 3906214945) об установлении публичного сервитута от 22 марта 2023 года Правительство Калининградской области **п о с т а н о в л я е т**:

1. Установить публичный сервитут для использования земельных участков в целях размещения неотъемлемых технологических частей (2-го, 3-го, 4-го, 5-го, 6-го, 7-го, 8-го, 9-го, 10-го, 11-го, 12-го, 13-го, 14-го этапов) линейного объекта регионального значения «Газопровод межпоселковый п. Круглое – п. Перелесное – п. Липовка – п. Бухово – п. Красное – п. Степное – п. Калиновка – п. Яблочное – п. Дачное – п. Мостовое – п. Ударное – п. Озерное – п. Калужское – п. Покровское – п. Воротыновка – п. Кошелево (закольцовка)» в отношении земельных участков по перечню согласно приложению.

2. Утвердить прилагаемые границы публичного сервитута.

3. Определить срок публичного сервитута – 10 лет.

4. Порядок установления зон с особыми условиями использования территорий и содержание ограничений прав на земельные участки в границах таких зон определяются в соответствии с постановлением Правительства Российской Федерации от 20 ноября 2000 года № 878 «Об утверждении Правил охраны газораспределительных сетей».

5. Срок, в течение которого использование земельных участков

(их частей) и расположенных на них объектов недвижимого имущества в соответствии с их разрешенным использованием будет невозможно или существенно затруднено в связи с осуществлением публичного сервитута, – 2 месяца.

6. График проведения работ при осуществлении деятельности, для обеспечения которой устанавливается публичный сервитут, в отношении земельных участков, находящихся в государственной или муниципальной собственности и не предоставленных гражданам или юридическим лицам, – ежедневно с 01 октября по 29 ноября 2024 года.

7. Плата за публичный сервитут в отношении земельных участков, находящихся в государственной или муниципальной собственности и не предоставленных гражданам или юридическим лицам, устанавливается в размере 0,01 % кадастровой стоимости земельных участков за каждый год использования земельных участков и вносится единым платежом за весь срок публичного сервитута до начала их использования в срок не позднее шести месяцев со дня вступления в силу настоящего постановления.

8. Владелец публичного сервитута (Акционерное общество «Калининградгазификация») в срок не позднее чем 3 месяца с момента наступления обстоятельств, предусмотренных пунктом 8 статьи 39⁵⁰ Земельного кодекса Российской Федерации, обязан привести земельные участки, указанные в приложении к настоящему постановлению, в состояние, пригодное для их использования, в соответствии с разрешенным использованием.

9. Агентству по имуществу Калининградской области (Кузнецовой Н.А.) в течение пяти рабочих дней со дня вступления в силу настоящего постановления:

1) направить копию настоящего постановления в Управление Федеральной службы государственной регистрации, кадастра и картографии по Калининградской области;

2) направить владельцу публичного сервитута (Акционерному обществу «Калининградгазификация») копию настоящего постановления, сведения о лицах, являющихся правообладателями земельных участков, указанных в приложении к настоящему постановлению, копии документов, подтверждающих права указанных лиц на земельные участки.

10. Постановление вступает в силу со дня его официального опубликования.

Губернатор
Калининградской области



А.А. Алиханов

ПРИЛОЖЕНИЕ
к постановлению Правительства
Калининградской области
от 31 августа 2023 г. № 404-п

П Е Р Е Ч Е Н Ь

земельных участков, в отношении которых устанавливается публичный сервитут для использования земельных участков в целях размещения неотъемлемых технологических частей (2-го, 3-го, 4-го, 5-го, 6-го, 7-го, 8-го, 9-го, 10-го, 11-го, 12-го, 13-го, 14-го этапов) линейного объекта регионального значения «Газопровод межпоселковый п. Круглое – п. Перелесное – п. Липовка – п. Бухово – п. Красное – п. Степное – п. Калиновка – п. Яблочное – п. Дачное – п. Мостовое – п. Ударное – п. Озерное – п. Калужское – п. Покровское – п. Воротыновка – п. Кошелево (закольцовка)»

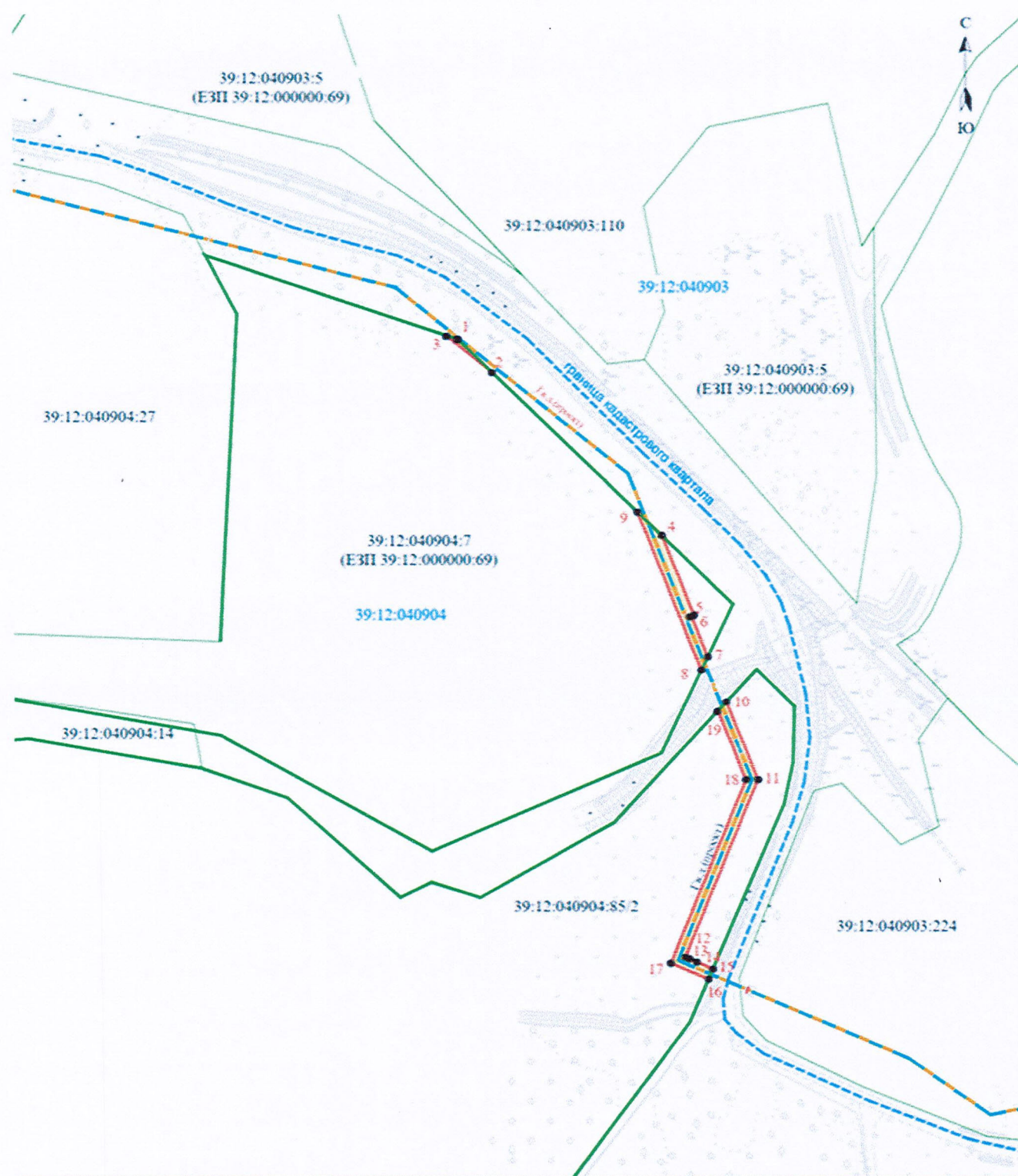
№ п/п	Кадастровый номер земельного участка	Адрес (местоположение) земельного участка
1	2	3
1	39:12:040904:85	Местоположение установлено относительно ориентира, расположенного в границах участка. Почтовый адрес ориентира: Калининградская область, р-н Славский, п. Красное
2	39:12:040904:7	Местоположение установлено относительно ориентира, расположенного в границах участка. Почтовый адрес ориентира: Калининградская обл., р-н Славский
3	39:13:030814:3	Калининградская область, р-н Черняховский, п. Степное
4	39:13:030810:53	Местоположение установлено относительно ориентира, расположенного в границах участка. Почтовый адрес ориентира: Калининградская область, р-н Черняховский, в границах бывшего ТОО «Калиновское»
5	39:13:030810:54	Местоположение установлено относительно ориентира, расположенного в границах участка. Почтовый адрес ориентира: Калининградская область, р-н Черняховский, в границах бывшего ТОО «Калиновское»
6	39:13:030811:43	Местоположение установлено относительно ориентира, расположенного в границах участка. Почтовый адрес ориентира: Калининградская обл., р-н Черняховский, в границах бывшего ТОО «Калиновское»
7	39:13:030811:78	Местоположение установлено относительно ориентира, расположенного в границах участка. Почтовый адрес ориентира: Калининградская

1	2	3
		область, р-н Черняховский, в границах бывшего ТОО «Калиновское»
8	39:13:030904:68	Калининградская область, р-н Черняховский, в границах бывшего ТОО «Калужское»
9	39:13:030303:18	Калининградская обл., р-н Черняховский
10	39:13:030904:19	Местоположение установлено относительно ориентира, расположенного в границах участка. Почтовый адрес ориентира: Калининградская обл., р-н Черняховский, ЗАО «Калужское»
11	39:13:030905:11	Калининградская обл., р-н Черняховский, в границах бывшего ТОО «Покровское»
12	39:13:030104:18	Калининградская обл., р-н Черняховский, в границах бывшего ТОО «Покровское»
13	39:13:030903:42	Калининградская обл., р-н Черняховский, в границах бывшего ТОО «Покровское»
14	39:13:030902:35	Местоположение установлено относительно ориентира, расположенного в границах участка. Почтовый адрес ориентира: Калининградская обл., р-н Черняховский, в границах бывшего ТОО «Покровское»
15	39:13:030906:36	Калининградская обл., р-н Черняховский, в границах бывшего ТОО «Покровское»

ГРАНИЦЫ публичного сервитута

Глава 1. Схемы расположения границ публичного сервитута

Схема расположения границ публичного сервитута (2-й этап)



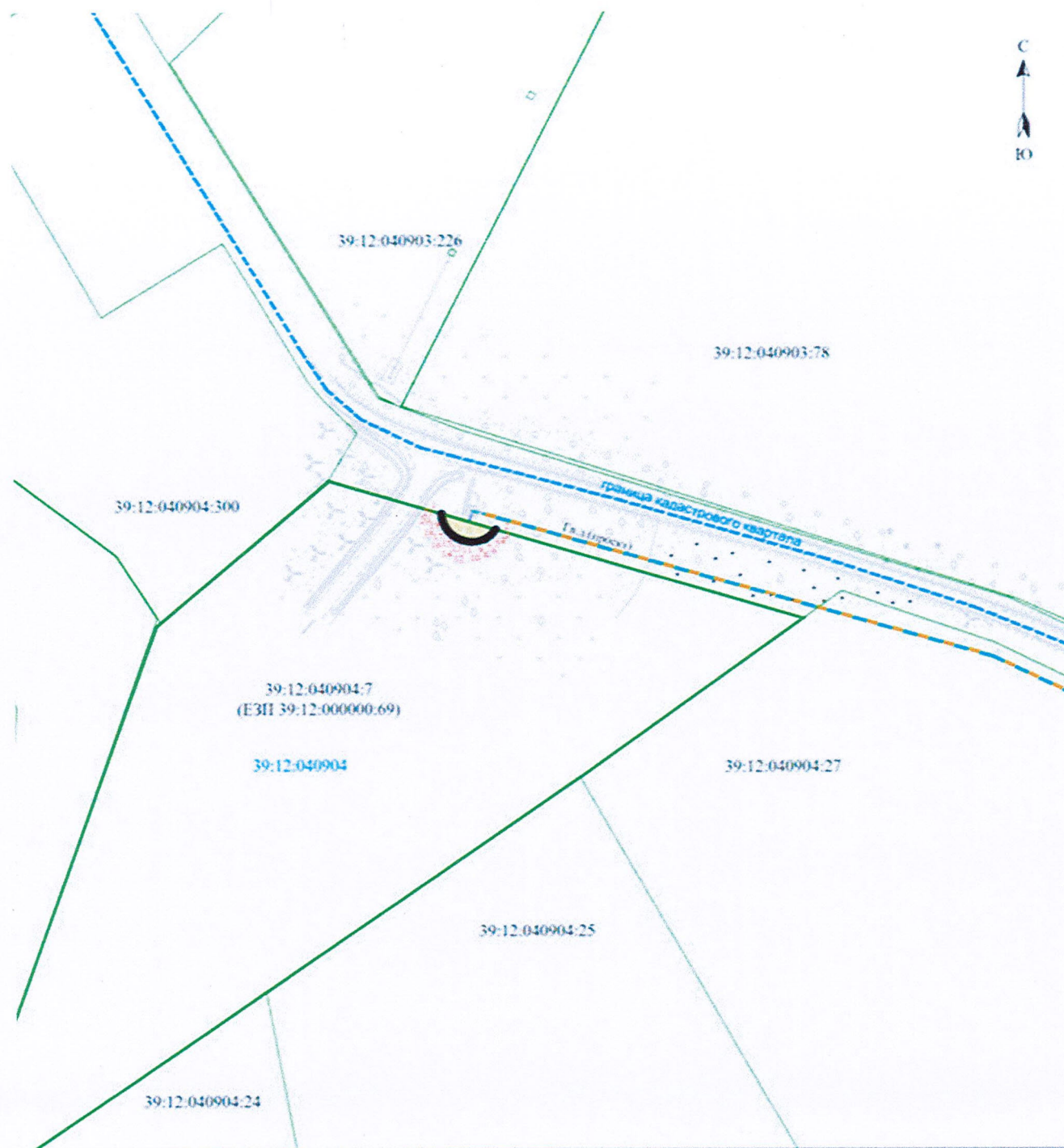
Публичный сервитут в целях размещения 2-го этапа
линейного объекта регионального значения:
«Газопровод межпоселковый п. Круглое –
п. Перелесное – п. Липовка – п. Бухово –
п. Красное – п. Степное – п. Калининка –
п. Яблочное – п. Дачное – п. Мостовое –
п. Ударное – п. Озерное – п. Катужское –
п. Покровское – п. Ворытняновка – п. Кошелево
(закольцовка)»

УСЛОВНЫЕ ОБОЗНАЧЕНИЯ

- | | |
|----------------|---|
| | границы устанавливаемого публичного сервитута |
| | границы существующих земельных участков по сведениям ЕГРН |
| 39:12:000000 | номер кадастрового квартала |
| ● 22 | поворотные точки границ публичного сервитута |
| Гв.д. (проект) | проектное местоположение инженерного сооружения (газопровод в.д.) |

Масштаб 1:2000

Схема расположения границ публичного сервитута (3-й этап)



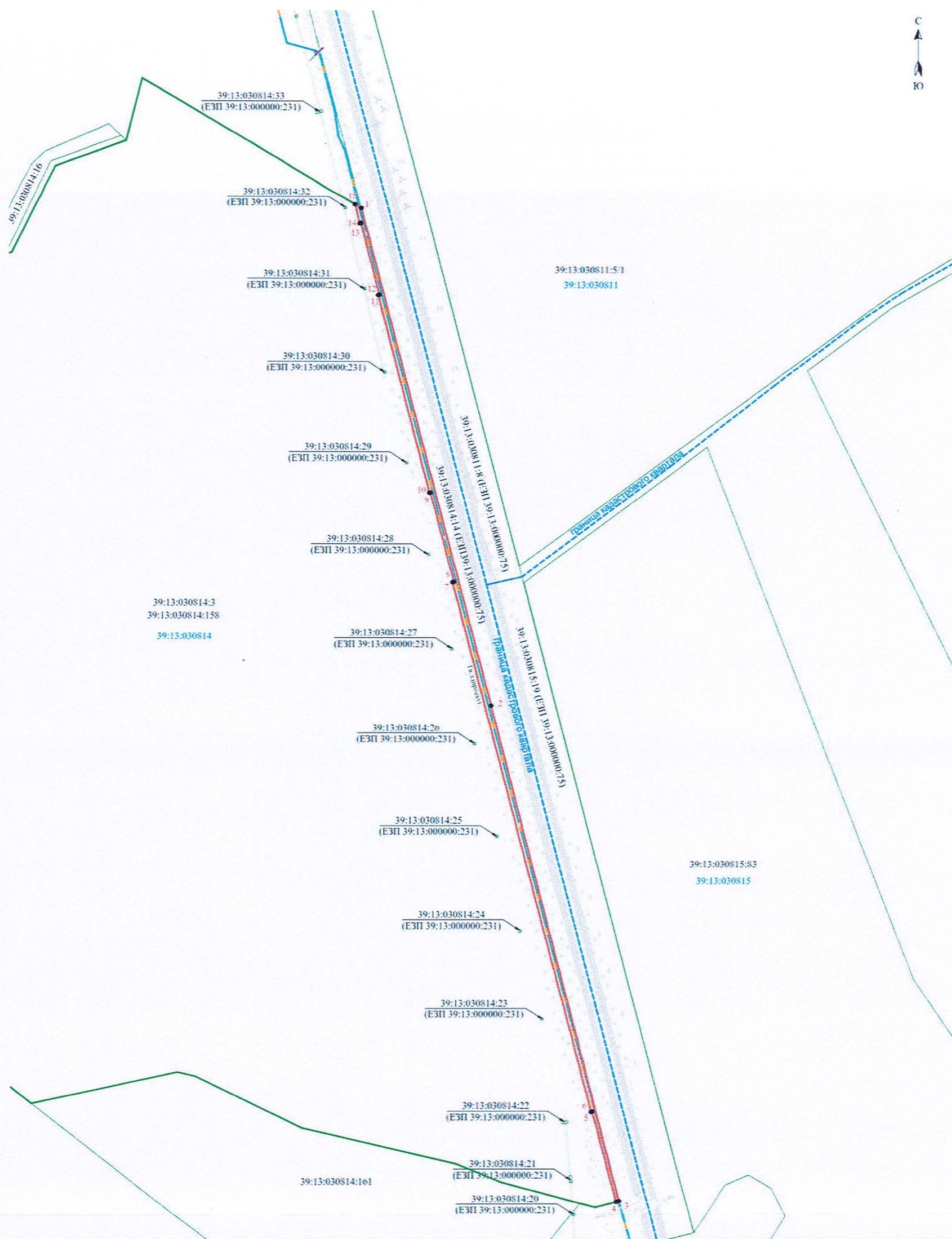
УСЛОВНЫЕ ОБОЗНАЧЕНИЯ

- границы устанавливаемого публичного сервитута
- границы существующих земельных участков по сведениям ЕГРН
- 39:12:000000 номер кадастрового квартала
- 22 поворотные точки границ публичного сервитута
- Г.в.д.(проект) проектное местоположение инженерного сооружения (газопровод в.д.)

Публичный сервитут в целях размещения 3-го этапа линейного объекта регионального значения: «Газопровод межпоселковый п. Круглое – п. Перелесное – п. Липовка – п. Бухово – п. Красное – п. Степное – п. Калиновка – п. Яблочное – п. Дачное – п. Мостовое – п. Ударное – п. Озерное – п. Калужское – п. Покровское – п. Воротиновка – п. Кошелево (закольцовка)»

Масштаб 1:2000

Схема расположения границ публичного сервитута (4-й этап)



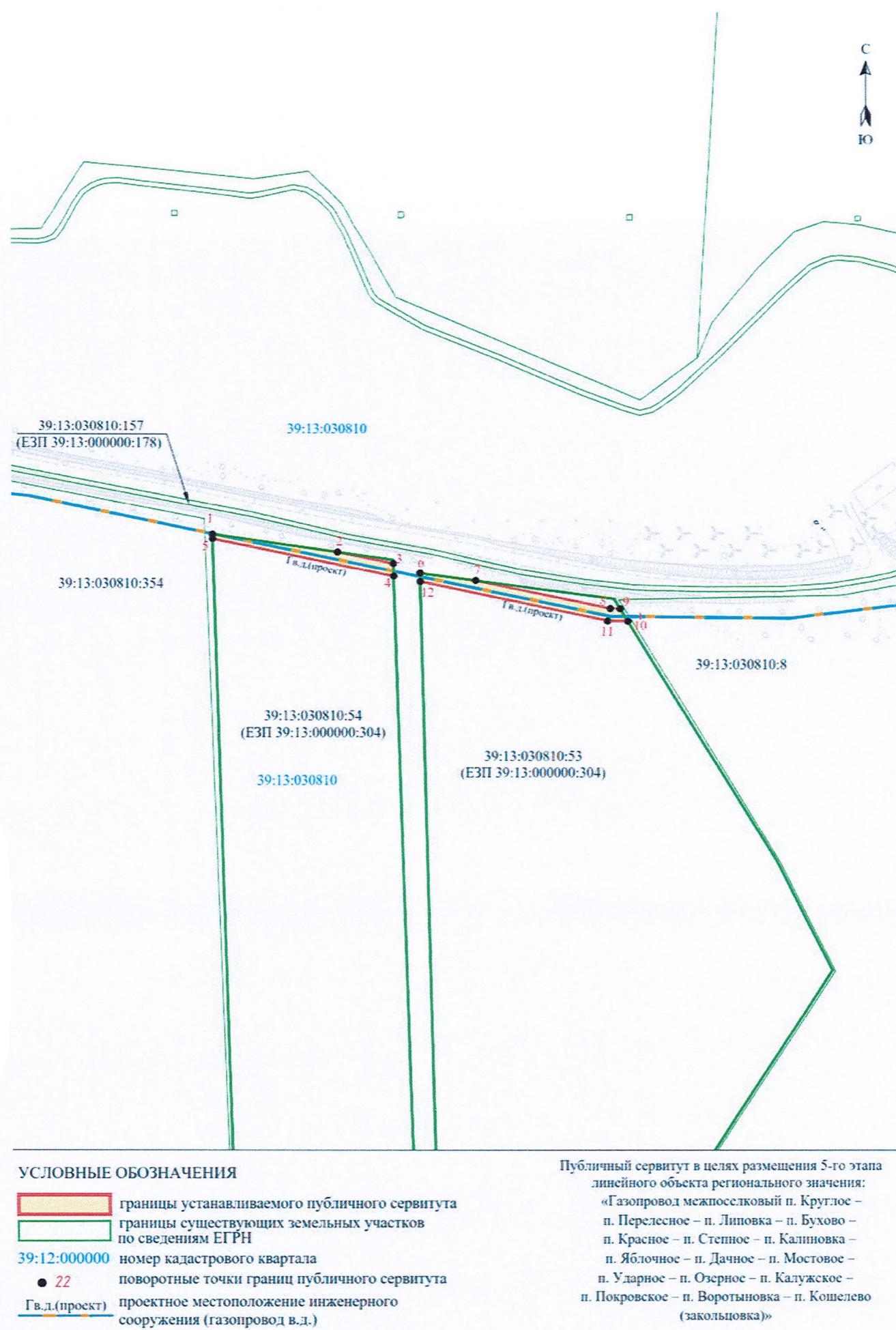
Публичный сервитут в целях размещения 4-го этапа линейного объекта регионального значения: «Газопровод межпоселковый п. Круглое – п. Перелесное – п. Липовка – п. Бухово – п. Красное – п. Степное – п. Калиновка – п. Яблочное – п. Дачное – п. Мостовое – п. Ударное – п. Озерное – п. Калужское – п. Покровское – п. Ворытиновка – п. Кошелево (закольцовка)»

УСЛОВНЫЕ ОБОЗНАЧЕНИЯ

- границы устанавливаемого публичного сервитута
- границы существующих земельных участков по сведениям ЕГРН
- 39:12:000000 номер кадастрового квартала
- 22 поворотные точки границ публичного сервитута
- Г.в.д. (проект) проектное местоположение инженерного сооружения (газопровод в.д.)

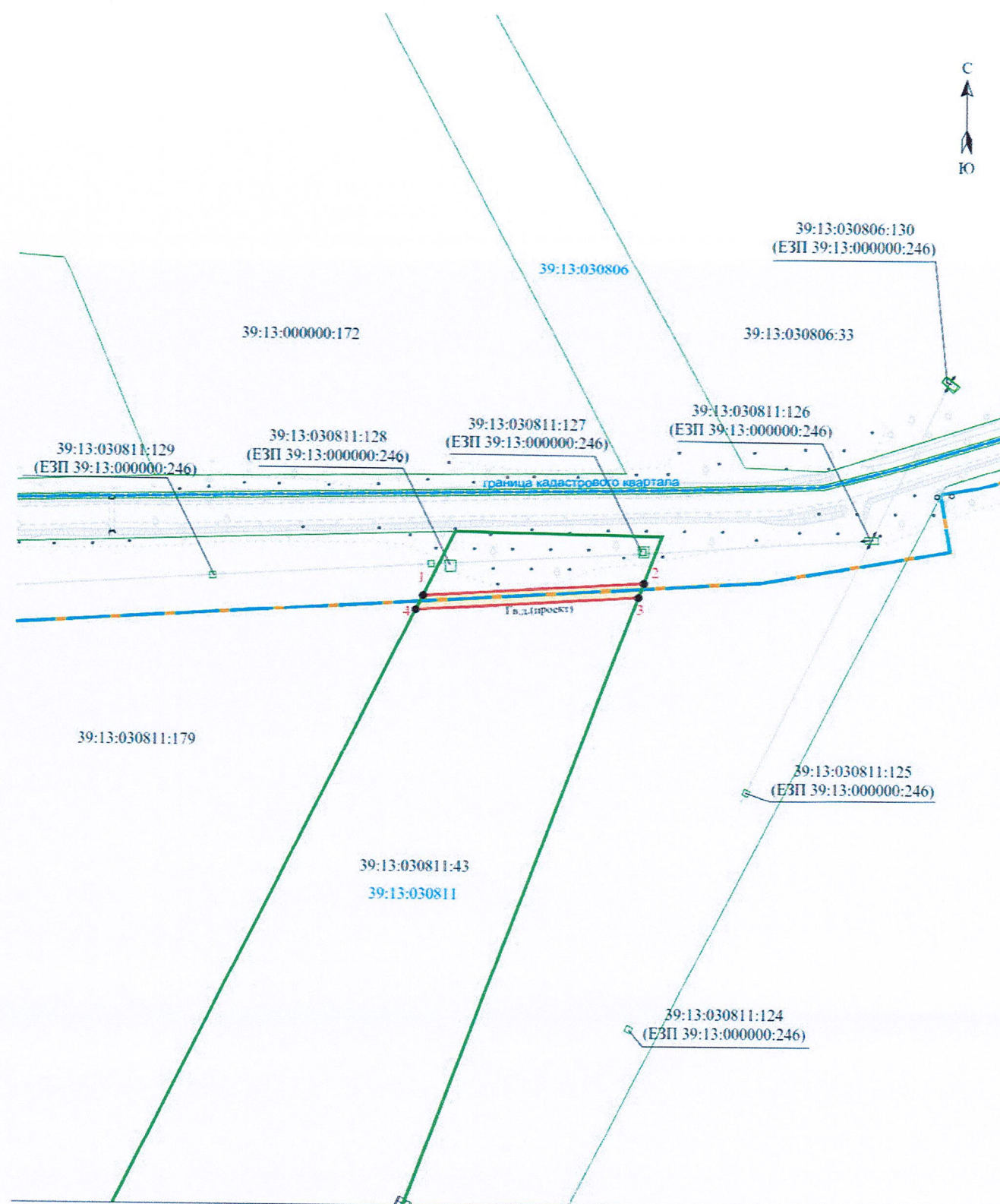
Масштаб 1:3000

Схема расположения границ публичного сервитута (5-й этап)



Масштаб 1:2000

Схема расположения границ публичного сервитута (6-й этап)



УСЛОВНЫЕ ОБОЗНАЧЕНИЯ

- границы устанавливаемого публичного сервитута
- границы существующих земельных участков по сведениям ЕГРН
- 39:12:000000 номер кадастрового квартала
- 22 поворотные точки границ публичного сервитута
- Г.в.д.(проект) проектное местоположение инженерного сооружения (газопровод в.д.)

Публичный сервитут в целях размещения 6-го этапа линейного объекта регионального значения: «Газопровод межпоселковый п. Круглое – п. Перелесное – п. Липовка – п. Бухово – п. Красное – п. Степное – п. Калиновка – п. Яблочное – п. Дачное – п. Мостовое – п. Ударное – п. Озерное – п. Калужское – п. Покровское – п. Воротиновка – п. Кошелево (закольцовка)»

Масштаб 1:2000

Схема расположения границ публичного сервитута (7-й этап)



УСЛОВНЫЕ ОБОЗНАЧЕНИЯ

- границы устанавливаемого публичного сервитута
- границы существующих земельных участков по сведениям ЕГРН
- 39:12:000000 номер кадастрового квартала
- 22 поворотные точки границ публичного сервитута
- Г.в.д. (проект) проектное местоположение инженерного сооружения (газопровод в.д.)

Публичный сервитут в целях размещения 7-го этапа линейного объекта регионального значения: «Газопровод межпоселковый п. Круглое – п. Перелесное – п. Липовка – п. Бухово – п. Красное – п. Степное – п. Калиновка – п. Яблочное – п. Дачное – п. Мостовое – п. Ударное – п. Озерное – п. Калужское – п. Покровское – п. Воротиновка – п. Кошелево (закольцовка)»




Масштаб 1:2000

Схема расположения границ публичного сервитута (8-й этап)



Публичный сервитут в целях размещения 8-го этапа
линейного объекта регионального значения:
«Газопровод межпоселковый п. Круглого –
п. Перелесное – п. Липовка – п. Бухово –
п. Красное – п. Степное – п. Калиновка –
п. Яблочное – п. Дачное – п. Мостовое –
п. Ударное – п. Озерное – п. Калужское –
п. Покровское – п. Ворытовка – п. Кошелево
(закольцовка)»

УСЛОВНЫЕ ОБОЗНАЧЕНИЯ

-  границы устанавливаемого публичного сервитута
 границы существующих земельных участков
 по сведениям ЕГРН
 39:12:000000 номер кадастрового квартала
 ● 22 поворотные точки границ публичного сервитута
 Г.в.д.(проект) проектное местоположение инженерного
 сооружения (газопровод в.д.)

Масштаб 1:2000

Схема расположения границ публичного сервитута (9-й этап)

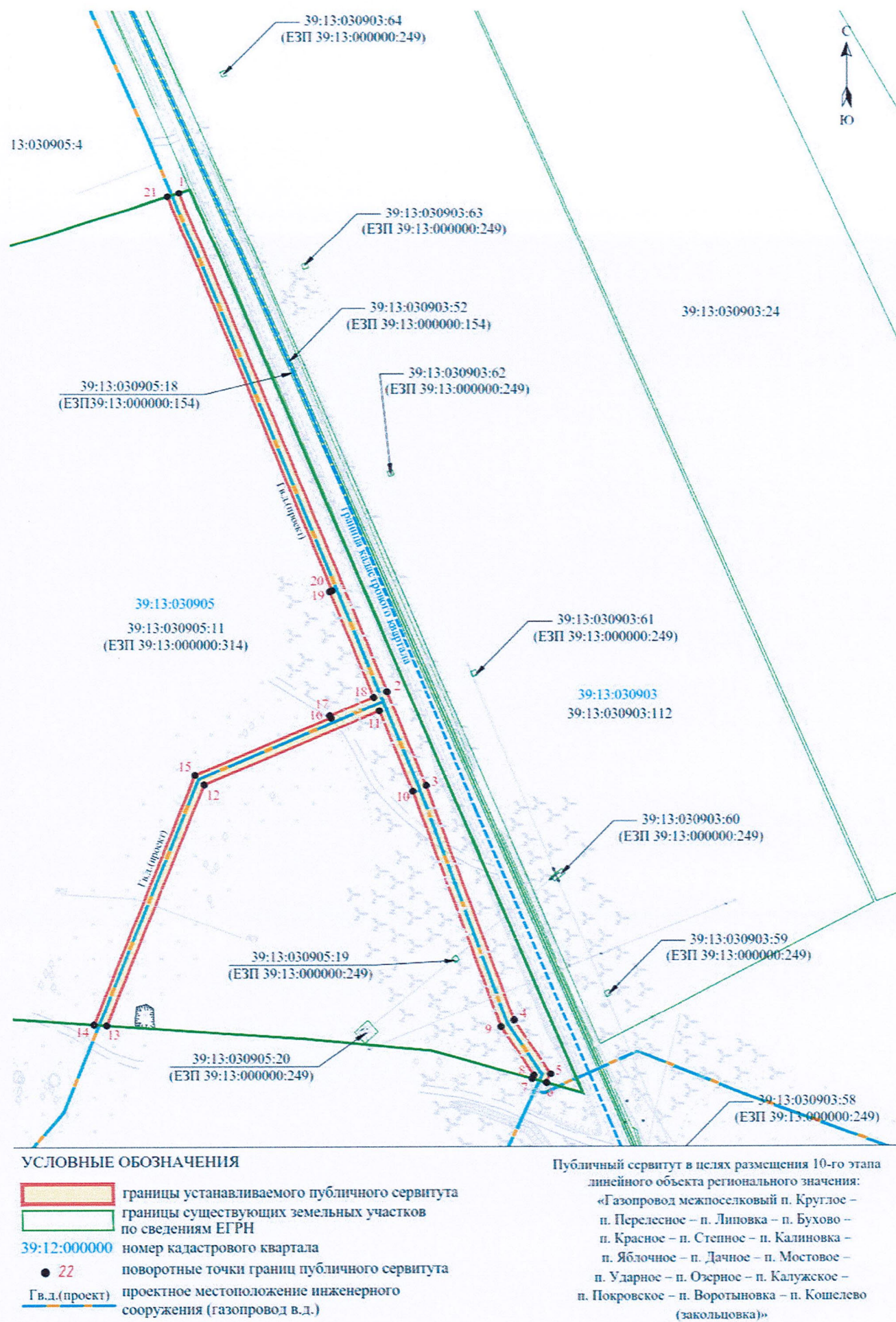


Публичный сервитут в целях размещения 9-го этапа
линейного объекта регионального значения:
«Газопровод межпоселковый п. Круглое –
п. Перелесное – п. Липовка – п. Бухово –
п. Красное – п. Степное – п. Калиновка –
п. Яблочное – п. Дачное – п. Мостовое –
п. Ударное – п. Озерное – п. Калужское –
п. Покровское – п. Ворытиновка – п. Кошелево
(закольцовка)»

Масштаб 1:2000

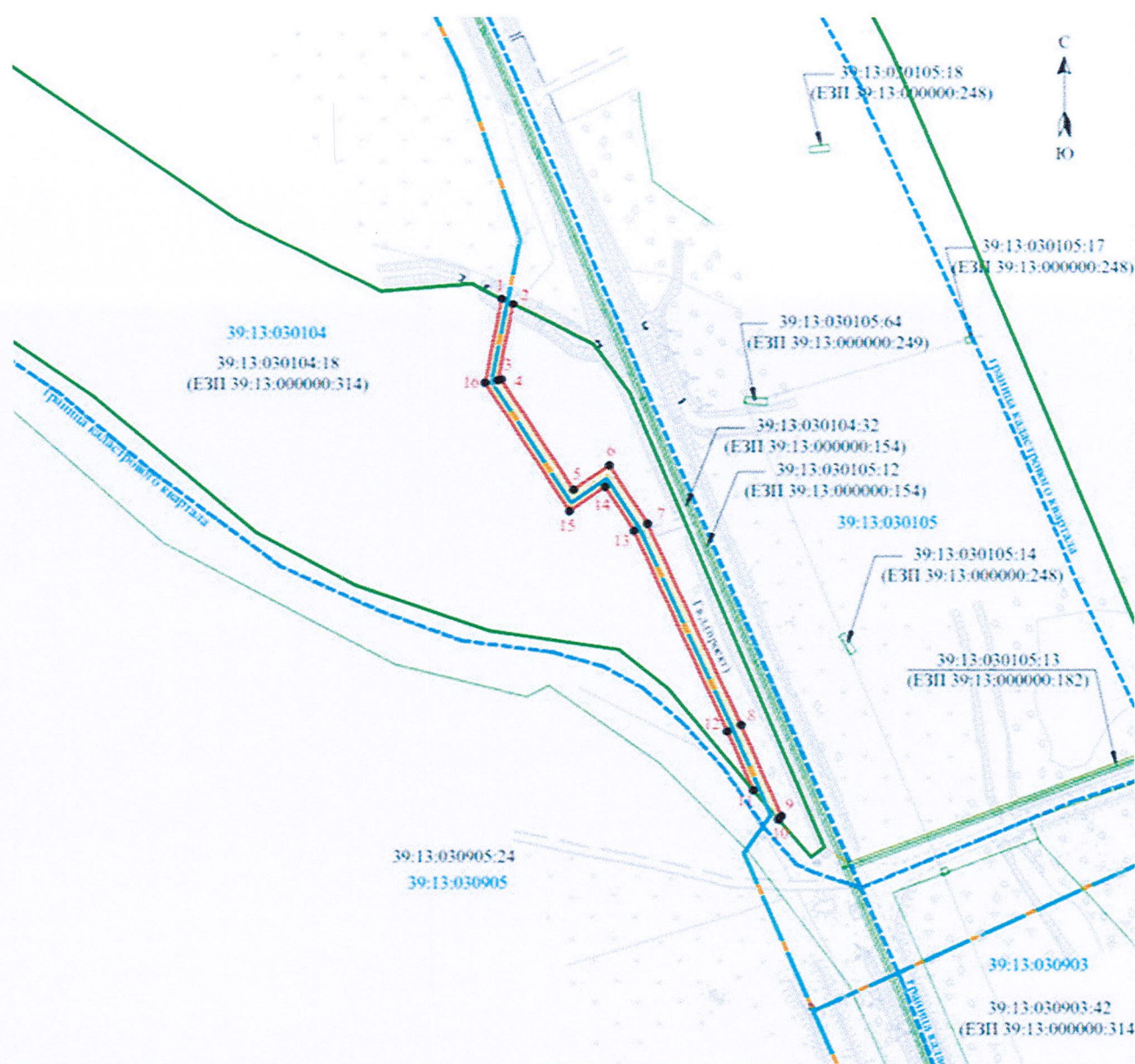
- УСЛОВНЫЕ ОБОЗНАЧЕНИЯ
- границы устанавливаемого публичного сервитута
 - границы существующих земельных участков по сведениям ЕГРН
 - 39:12:000000 номер кадастрового квартала
 - 22 поворотные точки границ публичного сервитута
 - Гв.д.(проект) проектное местоположение инженерного сооружения (газопровод в.д.)

Схема расположения границ публичного сервитута (10-й этап)



Масштаб 1:2000

Схема расположения границ публичного сервитута (11-й этап)



УСЛОВНЫЕ ОБОЗНАЧЕНИЯ

- границы устанавливаемого публичного сервитута
- границы существующих земельных участков по сведениям ЕГРН
- 39:12:000000 номер кадастрового квартала
- 22 поворотные точки границ публичного сервитута
- Гв.д.(проект) проектное местоположение инженерного сооружения (газопровод в.д.)

Публичный сервитут в целях размещения 11-го этапа линейного объекта регионального значения: «Газопровод межпоселковый п. Круглое – п. Перелесное – п. Липовка – п. Бухово – п. Красное – п. Степное – п. Калиновка – п. Яблочное – п. Дачное – п. Мостовое – п. Ударное – п. Озерное – п. Калужское – п. Покровское – п. Воротиновка – п. Кошелево (закольцовка)»

Масштаб 1:2000

Схема расположения границ публичного сервитута (12-й этап)



УСЛОВНЫЕ ОБОЗНАЧЕНИЯ

- границы устанавливаемого публичного сервитута
- границы существующих земельных участков по сведениям ЕГРН
- 39:12:000000 номер кадастрового квартала
- 22 поворотные точки границ публичного сервитута
- Г.в.д.(проект) проектное местоположение инженерного сооружения (газопровод в.д.)

Публичный сервитут в целях размещения 12-го этапа линейного объекта регионального значения: «Газопровод межпоселковый п. Крутое – п. Перелесное – п. Липовка – п. Бухово – п. Красное – п. Степное – п. Калиновка – п. Яблочное – п. Дачное – п. Мостовое – п. Ударное – п. Озерное – п. Калужское – п. Покровское – п. Ворытановка – п. Кошелево (закольцовка)»

Масштаб 1:1000

Схема расположения границ публичного сервитута (13-й этап)



УСЛОВНЫЕ ОБОЗНАЧЕНИЯ

- границы устанавливаемого публичного сервитута
- границы существующих земельных участков по сведениям ЕГРН
- 39:12:000000 номер кадастрового квартала
- 22 поворотные точки границ публичного сервитута
- Г.в.д.(проект) проектное местоположение инженерного сооружения (газопровод в.д.)

Публичный сервитут в целях размещения 13-го этапа линейного объекта регионального значения: «Газопровод межпоселковый п. Круглое – п. Перелесное – п. Липовка – п. Бухово – п. Красное – п. Степное – п. Калиновка – п. Яблочное – п. Дачное – п. Мостовое – п. Ударное – п. Озерное – п. Калужское – п. Покровское – п. Воротыновка – п. Кошелево (закольцовка)»

Масштаб 1:2000

Схема расположения границ публичного сервитута (14-й этап)



УСЛОВНЫЕ ОБОЗНАЧЕНИЯ

- границы устанавливаемого публичного сервитута
- границы существующих земельных участков по сведениям ЕГРН
- 39:13:000000 номер кадастрового квартала
- 22 поворотные точки границ публичного сервитута
- Г.в.д. (проект) проектное местоположение инженерного сооружения (газопровод в.д.)
- граница населенного пункта

Публичный сервитут в целях размещения 14-го этапа линейного объекта регионального значения: «Газопровод межпоселковый п. Круглое – п. Перелесное – п. Липовка – п. Бухово – п. Красное – п. Степное – п. Калиновка – п. Яблочное – п. Дачное – п. Мостовое – п. Ударное – п. Озерное – п. Калужское – п. Покровское – п. Воротыновка – п. Кошелево (заколыцовка)»

Масштаб 1:2000

Глава 2. Описание границ публичного сервитута

Объект: «Газопровод межпоселковый п. Круглое – п. Перелесное – п. Липовка – п. Бухово – п. Красное – п. Степное – п. Калиновка – п. Яблочное – п. Дачное – п. Мостовое – п. Ударное – п. Озерное – п. Калужское – п. Покровское – п. Воротыновка – п. Кошелево (закольцовка)».

Площадь: 2-й этап – 703 м², 3-й этап – 97 м², 4-й этап – 3807 м², 5-й этап – 703 м², 6-й этап – 407 м², 7-й этап – 587 м², 8-й этап – 2784 м², 9-й этап – 5342 м², 10-й этап – 3132 м², 11-й этап – 1010 м², 12-й этап – 345 м², 13-й этап – 909 м², 14-й этап – 897 м².

Система координат: МСК-39.

Метод определения координат: картометрический.

Перечень координат характерных точек границ публичного сервитута (2-й этап) приведен в таблице 1.

Таблица 1

№ п/п	Обозначение характерных точек границ	Система координат кадастрового района		Средняя квадратическая погрешность положения характерных точек (Mt) в метрах
		X, м	Y, м	
1	1	360 284.10	1 267 458.16	0.70
2	2	360 272.62	1 267 470.27	0.70
3	3	360 285.45	1 267 454.00	0.70
4	1	360 284.10	1 267 458.16	0.70
5	4	360 214.63	1 267 531.44	0.70
6	5	360 186.61	1 267 542.87	0.70
7	6	360 186.23	1 267 541.94	0.70
8	7	360 171.87	1 267 547.79	0.70
9	8	360 167.08	1 267 545.44	0.70
10	9	360 222.96	1 267 522.65	0.70
11	4	360 214.63	1 267 531.44	0.70
12	10	360 155.72	1 267 554.38	0.70
13	11	360 128.04	1 267 565.67	0.70
14	12	360 065.40	1 267 539.31	0.70
15	13	360 064.76	1 267 540.83	0.70
16	14	360 063.66	1 267 543.44	0.70
17	15	360 061.23	1 267 549.20	0.70
18	16	360 057.58	1 267 547.58	0.70
19	17	360 063.26	1 267 534.08	0.70
20	18	360 128.06	1 267 561.34	0.70
21	19	360 152.52	1 267 551.37	0.70
22	10	360 155.72	1 267 554.38	0.70

Перечень координат характерных точек границ публичного сервитута (3-й этап) приведен в таблице 2.

Таблица 2

№ п/п	Обозначение характерных точек границ	Система координат кадастрового района		Средняя квадратическая погрешность положения характерных точек (Mt) в метрах
		X, м	Y, м	
1	1	360 536.48	1 266 351.81	0.70
2	2	360 531.09	1 266 370.64	0.70
3	3	360 529.96	1 266 369.71	0.70
4	4	360 528.99	1 266 368.65	0.70
5	5	360 528.13	1 266 367.37	0.70
6	6	360 527.62	1 266 366.32	0.70
7	7	360 527.21	1 266 365.13	0.70
8	8	360 526.93	1 266 363.72	0.70
9	9	360 526.85	1 266 362.27	0.70
10	10	360 526.98	1 266 360.90	0.70
11	11	360 527.22	1 266 359.79	0.70
12	12	360 527.41	1 266 359.12	0.70
13	13	360 527.84	1 266 357.88	0.70
14	14	360 528.40	1 266 356.76	0.70
15	15	360 529.14	1 266 355.66	0.70
16	16	360 530.02	1 266 354.68	0.70
17	17	360 531.04	1 266 353.80	0.70
18	18	360 532.09	1 266 353.11	0.70
19	19	360 533.19	1 266 352.57	0.70
20	20	360 534.26	1 266 352.19	0.70
21	21	360 535.21	1 266 351.97	0.70
22	1	360 536.48	1 266 351.81	0.70

Перечень координат характерных точек границ публичного сервитута (4-й этап) приведен в таблице 3.

Таблица 3

№ п/п	Обозначение характерных точек границ	Система координат кадастрового района		Средняя квадратическая погрешность положения характерных точек (Mt) в метрах
		X, м	Y, м	
1	2	3	4	5
1	1	361 425.41	1 272 046.72	0.70
2	2	361 006.16	1 272 157.77	0.70

1	2	3	4	5
3	3	360 588.38	1 272 265.89	0.70
4	4	360 587.78	1 272 263.52	0.70
5	5	360 664.07	1 272 243.43	0.70
6	6	360 663.81	1 272 242.47	0.70
7	7	361 109.82	1 272 125.04	0.70
8	8	361 110.08	1 272 126.01	0.70
9	9	361 185.51	1 272 106.15	0.70
10	10	361 185.25	1 272 105.18	0.70
11	11	361 351.64	1 272 061.38	0.70
12	12	361 351.90	1 272 062.34	0.70
13	13	361 412.71	1 272 046.33	0.70
14	14	361 412.46	1 272 045.37	0.70
15	15	361 428.65	1 272 041.29	0.70
16	1	361 425.41	1 272 046.72	0.70

Перечень координат характерных точек границ публичного сервитута (5-й этап) приведен в таблице 4.

Таблица 4

№ п/п	Обозначение характерных точек границ	Система координат кадастрового района		Средняя квадратическая погрешность положения характерных точек (Mt) в метрах
		X, м	Y, м	
1	1	365 027.81	1 269 270.54	0.70
2	2	365 020.61	1 269 321.63	0.70
3	3	365 015.87	1 269 344.83	0.70
4	4	365 010.74	1 269 345.00	0.70
5	5	365 025.94	1 269 270.60	0.70
6	1	365 027.81	1 269 270.54	0.70
7	6	365 011.94	1 269 355.82	0.70
8	7	365 008.94	1 269 378.71	0.70
9	8	364 997.62	1 269 434.14	0.70
10	9	364 997.58	1 269 438.02	0.70
11	10	364 992.55	1 269 441.16	0.70
12	11	364 992.63	1 269 433.61	0.70
13	12	365 008.51	1 269 355.91	0.70
14	6	365 011.94	1 269 355.82	0.70

Перечень координат характерных точек границ публичного сервитута (6-й этап) приведен в таблице 5.

Таблица 5

№ п/п	Обозначение характерных точек границ	Система координат кадастрового района		Средняя квадратическая погрешность положения характерных точек (Mt) в метрах
		X, м	Y, м	
1	1	363 914.89	1 275 435.89	0.70
2	2	363 919.92	1 275 516.84	0.70
3	3	363 914.80	1 275 514.87	0.70
4	4	363 909.72	1 275 433.26	0.70
5	1	363 914.89	1 275 435.89	0.70

Перечень координат характерных точек границ публичного сервитута (7-й этап) приведен в таблице 6.

Таблица 6

№ п/п	Обозначение характерных точек границ	Система координат кадастрового района		Средняя квадратическая погрешность положения характерных точек (Mt) в метрах
		X, м	Y, м	
1	1	364 121.91	1 275 930.68	0.70
2	2	364 118.43	1 275 932.92	0.70
3	3	364 114.85	1 275 921.72	0.70
4	4	364 113.89	1 275 922.02	0.70
5	5	364 111.42	1 275 914.27	0.70
6	6	364 025.71	1 275 869.43	0.70
7	7	364 038.92	1 275 870.70	0.70
8	8	364 090.07	1 275 897.46	0.70
9	9	364 090.54	1 275 896.57	0.70
10	10	364 116.38	1 275 910.10	0.70
11	11	364 119.31	1 275 919.26	0.70
12	12	364 118.36	1 275 919.57	0.70
13	1	364 121.91	1 275 930.68	0.70

Перечень координат характерных точек границ публичного сервитута (8-й этап) приведен в таблице 7.

Таблица 7

№ п/п	Обозначение характерных точек границ	Система координат кадастрового района		Средняя квадратическая погрешность положения характерных точек (Mt) в метрах
		X, м	Y, м	
1	2	3	4	5

1	2	3	4	5
1	1	365 385.60	1 279 964.04	0.70
2	2	365 384.88	1 279 975.97	0.70
3	3	365 383.87	1 279 975.90	0.70
4	4	365 382.68	1 279 995.88	0.70
5	5	365 377.73	1 279 994.85	0.70
6	6	365 380.00	1 279 957.29	0.70
7	1	365 385.60	1 279 964.04	0.70
8	7	365 366.11	1 280 008.22	0.70
9	8	365 277.99	1 280 052.65	0.70
10	9	365 203.69	1 280 119.52	0.70
11	10	365 204.36	1 280 120.27	0.70
12	11	365 166.30	1 280 154.52	0.70
13	12	365 165.74	1 280 166.26	0.70
14	13	365 164.74	1 280 166.21	0.70
15	14	365 163.56	1 280 191.02	0.70
16	15	365 196.24	1 280 253.56	0.70
17	16	365 228.74	1 280 274.43	0.70
18	17	365 229.08	1 280 275.95	0.70
19	18	365 230.05	1 280 275.74	0.70
20	19	365 240.09	1 280 321.77	0.70
21	20	365 239.12	1 280 321.98	0.70
22	21	365 250.86	1 280 375.82	0.70
23	22	365 246.25	1 280 378.15	0.70
24	23	365 224.30	1 280 277.52	0.70
25	24	365 192.42	1 280 257.05	0.70
26	25	365 158.50	1 280 192.13	0.70
27	26	365 160.43	1 280 151.74	0.70
28	27	365 275.15	1 280 048.49	0.70
29	28	365 351.46	1 280 010.01	0.70
30	29	365 351.56	1 280 010.02	0.70
31	1	365 366.11	1 280 008.22	0.70

Перечень координат характерных точек границ публичного сервитута (9-й этап) приведен в таблице 8.

Таблица 8

№ п/п	Обозначение характерных точек границ	Система координат кадастрового района		Средняя квадратическая погрешность положения характерных точек (Mt) в метрах
		X, м	Y, м	
1	2	3	4	5
1	1	365 295.49	1 281 412.76	0.70

1	2	3	4	5
2	2	365 325.04	1 281 548.22	0.70
3	3	365 324.07	1 281 548.44	0.70
4	4	365 327.85	1 281 565.78	0.70
5	5	365 413.10	1 281 547.18	0.70
6	6	365 412.89	1 281 546.21	0.70
7	7	365 503.75	1 281 526.39	0.70
8	8	365 547.13	1 281 512.30	0.70
9	9	365 556.05	1 281 539.75	0.70
10	10	365 555.10	1 281 540.06	0.70
11	11	365 565.68	1 281 572.64	0.70
12	12	365 566.63	1 281 572.33	0.70
13	13	365 598.44	1 281 670.30	0.70
14	14	365 597.49	1 281 670.61	0.70
15	15	365 607.27	1 281 700.75	0.70
16	16	365 619.21	1 281 752.39	0.70
17	17	365 620.18	1 281 752.17	0.70
18	18	365 639.70	1 281 836.57	0.70
19	19	365 644.47	1 281 850.70	0.70
20	20	365 643.53	1 281 851.02	0.70
21	21	365 660.78	1 281 902.06	0.70
22	22	365 661.73	1 281 901.74	0.70
23	23	365 680.68	1 281 957.81	0.70
24	24	365 679.73	1 281 958.13	0.70
25	25	365 691.36	1 281 992.54	0.70
26	26	365 716.89	1 281 997.52	0.70
27	27	365 732.08	1 282 042.45	0.70
28	28	365 731.00	1 282 042.90	0.70
29	29	365 727.73	1 282 042.07	0.70
30	30	365 727.14	1 282 040.34	0.70
31	31	365 726.19	1 282 040.66	0.70
32	32	365 713.08	1 282 001.87	0.70
33	33	365 687.56	1 281 996.89	0.70
34	34	365 633.92	1 281 838.21	0.70
35	35	365 602.45	1 281 702.09	0.70
36	36	365 543.28	1 281 519.86	0.70
37	37	365 505.32	1 281 532.18	0.70
38	38	365 324.03	1 281 571.73	0.70
39	39	365 289.57	1 281 413.75	0.70
40	1	365 295.49	1 281 412.76	0.70

Перечень координат характерных точек границ публичного сервитута (10-й этап) приведен в таблице 9.

Таблица 9

№ п/п	Обозначение характерных точек границ	Система координат кадастрового района		Средняя квадратическая погрешность положения характерных точек (Mt) в метрах
		X, м	Y, м	
1	1	366 560.56	1 282 842.05	0.70
2	2	366 357.57	1 282 927.20	0.70
3	3	366 319.50	1 282 943.17	0.70
4	4	366 224.22	1 282 979.01	0.70
5	5	366 202.24	1 282 993.99	0.70
6	6	366 198.66	1 282 992.26	0.70
7	7	366 200.30	1 282 986.39	0.70
8	8	366 201.73	1 282 987.08	0.70
9	9	366 221.55	1 282 973.60	0.70
10	10	366 317.28	1 282 937.59	0.70
11	11	366 349.75	1 282 923.97	0.70
12	12	366 319.86	1 282 851.56	0.70
13	13	366 222.21	1 282 810.97	0.70
14	14	366 222.57	1 282 805.70	0.70
15	15	366 323.69	1 282 847.74	0.70
16	16	366 346.89	1 282 903.94	0.70
17	17	366 347.81	1 282 903.56	0.70
18	18	366 355.28	1 282 921.65	0.70
19	19	366 398.10	1 282 903.69	0.70
20	20	366 398.49	1 282 904.61	0.70
21	21	366 559.04	1 282 837.26	0.70
22	1	366 560.56	1 282 842.05	0.70

Перечень координат характерных точек границ публичного сервитута (11-й этап) приведен в таблице 10.

Таблица 10

№ п/п	Обозначение характерных точек границ	Система координат кадастрового района		Средняя квадратическая погрешность положения характерных точек (Mt) в метрах
		X, м	Y, м	
1	2	3	4	5
1	1	367 183.28	1 282 553.01	0.70
2	2	367 181.41	1 282 556.71	0.70
3	3	367 156.31	1 282 551.66	0.70
4	4	367 156.52	1 282 552.73	0.70

1	2	3	4	5
5	5	367 120.86	1 282 576.45	0.70
6	6	367 128.70	1 282 588.22	0.70
7	7	367 110.01	1 282 600.65	0.70
8	8	367 044.99	1 282 631.31	0.70
9	9	367 015.41	1 282 644.44	0.70
10	10	367 014.23	1 282 643.58	0.70
11	11	367 023.68	1 282 635.30	0.70
12	12	367 042.91	1 282 626.77	0.70
13	13	367 107.55	1 282 596.29	0.70
14	14	367 121.77	1 282 586.83	0.70
15	15	367 113.93	1 282 575.05	0.70
16	16	367 155.47	1 282 547.41	0.70
17	17	367 183.28	1 282 553.01	0.70

Перечень координат характерных точек границ публичного сервитута (12-й этап) приведен в таблице 11.

Таблица 11

№ п/п	Обозначение характерных точек границ	Система координат кадастрового района		Средняя квадратическая погрешность положения характерных точек (Mt) в метрах
		X, м	Y, м	
1	1	366 971.19	1 282 689.44	0.70
2	2	366 994.05	1 282 740.99	0.70
3	3	366 989.41	1 282 745.32	0.70
4	4	366 965.69	1 282 691.85	0.70
5	1	366 971.19	1 282 689.44	0.70

Перечень координат характерных точек границ публичного сервитута (13-й этап) приведен в таблице 12.

Таблица 12

№ п/п	Обозначение характерных точек границ	Система координат кадастрового района		Средняя квадратическая погрешность положения характерных точек (Mt) в метрах
		X, м	Y, м	
1	2	3	4	5
1	1	367 074.04	1 282 847.05	0.70
2	2	367 110.59	1 282 969.10	0.70
3	3	367 124.20	1 283 002.27	0.70
4	4	367 133.40	1 283 023.59	0.70

1	2	3	4	5
5	5	367 167.49	1 283 087.40	0.70
6	6	367 129.73	1 282 999.94	0.70
7	7	367 115.65	1 282 965.63	0.70
8	8	367 101.97	1 282 927.40	0.70
9	9	367 086.76	1 282 885.22	0.70
10	1	367 074.04	1 282 847.05	0.70

Перечень координат характерных точек границ публичного сервитута (14-й этап) приведен в таблице 13.

Таблица 13

№ п/п	Обозначение характерных точек границ	Система координат кадастрового района		Средняя квадратическая погрешность положения характерных точек (Mt) в метрах
		X, м	Y, м	
1	1	366 082.68	1 283 422.70	0.70
2	2	366 114.50	1 283 516.25	0.70
3	3	366 136.29	1 283 552.86	0.70
4	4	366 137.15	1 283 552.35	0.70
5	5	366 152.54	1 283 578.21	0.70
6	6	366 151.67	1 283 578.71	0.70
7	7	366 153.60	1 283 581.95	0.70
8	8	366 148.55	1 283 583.23	0.70
9	9	366 109.94	1 283 518.35	0.70
10	10	366 079.47	1 283 428.79	0.70
11	11	366 079.59	1 283 425.83	0.70
12	1	366 082.68	1 283 422.70	0.70