



Зарегистрирован в ИОГКУ «Институт  
муниципальной правовой информации  
имени М.М. Сперанского»  
Государственная регистрация от  
05.05.2025 г. № 04-0589/25

СЛУЖБА ПО ОХРАНЕ ОБЪЕКТОВ КУЛЬТУРНОГО НАСЛЕДИЯ  
ИРКУТСКОЙ ОБЛАСТИ

**П Р И К А З**

« 21 » апреля 2025 года

№ 76 - 96 - спр

г. Иркутск

**Об утверждении предмета охраны объекта культурного наследия  
регионального значения**

В соответствии с подпунктом 10 пункта 2 статьи 33 Федерального закона от 25 июня 2002 года № 73-ФЗ «Об объектах культурного наследия (памятниках истории и культуры) народов Российской Федерации», руководствуясь статьей 21 Устава Иркутской области, Положением о службе по охране объектов культурного наследия Иркутской области, утвержденного постановлением Правительства Иркутской области от 9 марта 2010 года № 31-пп,

**ПРИКАЗЫВАЮ:**

1. Утвердить предмет охраны объекта культурного наследия регионального значения «Церковь Святой Троицы», 1898 г. (вид объекта культурного наследия – памятник), расположенного по адресу: Иркутская область, муниципальный район Усть-Кутский, село Марково, улица Партизанская, согласно приложению к настоящему приказу.

2. Настоящий приказ подлежит официальному опубликованию в общественно-политической газете «Областная», сетевом издании «Официальный интернет-портал правовой информации Иркутской области» ([www.ogirk.ru](http://www.ogirk.ru)), а также на «Официальном интернет-портале правовой информации» ([www.pravo.gov.ru](http://www.pravo.gov.ru)) после его государственной регистрации.

3. Настоящий приказ вступает в силу после дня его государственной регистрации.

Руководитель службы по охране  
объектов культурного наследия  
Иркутской области

В.В. Соколов

**Предмет охраны**  
**объекта культурного наследия регионального значения**  
**«Церковь Святой Троицы», 1898 г., расположенного по адресу:**  
**Иркутская область, муниципальный район Усть-Кутский,**  
**село Марково, улица Партизанская**

**1. Градостроительные характеристики и месторасположение:**

Здание церкви находится в селе Марково Усть-Кутского района Иркутской области, (южным) фасадом расположено с отступом от линии застройки улицы Партизанская, притвор церкви обращен на запад, апсида на восток.

**2. Объемно-планировочное построение:**

Одноэтажное бревенчатое здание церкви, с продольной осевой композицией и прямоугольным планом, вытянутым по оси восток-запад с более узким притвором.

Здание состоит из четверика храма под четырехскатной крышей и восьмерика второго света под шатровой крышей с фронтонами по граням, в завершении которой расположена главка. Со стороны запада к объему храма примыкает прямоугольный объем трапезной под двускатной крышей и объем притвора с двухъярусной колокольной под шатровой крышей с главкой, со стороны востока примыкает апсида под односкатной крышей с центральной главкой на восьмериковом барабане. Апсида дополнена прямоугольными расширениями служебных помещений дяконника и жертвенника, в результате она представлена небольшим трапециевидным выступом.

Входы устроены с западного фасада через притвор и симметрично по торцам храма через крыльца под двускатными навесами, опирающимися на фигурные столбики.

Сохранению также подлежат:

- конфигурация и габаритные размеры плана по внешнему контуру;
- габариты и расположение капитальных бревенчатых стен;
- высотные отметки крыши;
- форма, количество, размеры и осевое расположение оконных и дверных проемов.

**3. Отделка и декоративно-художественное оформление фасадов:**

- материал исполнения декоративно-художественных элементов – дерево, штукатурка;

- элементы декоративного оформления фасадов:

штукатурка – гладкая;

оконные проемы – лучкового завершения;

дверные проемы – со стороны северного и южного фасадов – митрового завершения, со стороны западного фасада – прямоугольного завершения;

наличники (1-вид) – рамочные, с профилированными лучковыми сандриками на высоком подвышении с фигурными боковыми ушками и

накладными декоративными рамками в центральной части. Боковые стойки завершены свесами в виде «кисточек», фартук – фигурного очертания с накладными декоративными рамками;

наличники (2-вид) – рамочные, с профилированным щипцовым сандриками на плечиках, расположены в части восьмерика храма;

ставни – двухстворчатые, плотницкие;

лопатки – гладкие, огибающие;

фриз – состоит из горизонтально уложенной доски понизу выделенной профилированным краем;

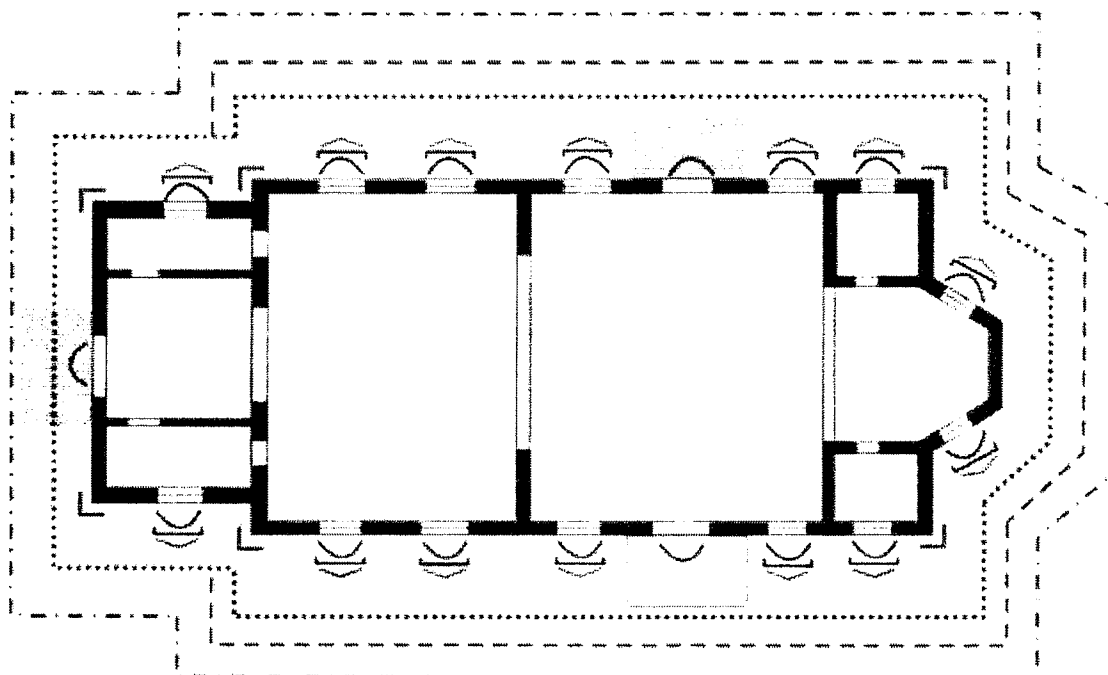
карниз – подшивной, профилированный, небольшого выноса;

элементы декоративного оформления интерьеров – роспись потолков.









Приложение 1

к предмету охраны объекта культурного наследия  
регионального значения «Церковь Святой Троицы», 1898 г.,  
расположенного по адресу: Иркутская область, муниципальный  
район Усть-Кутский, село Марково, улица Партизанская

Схема обозначения предмета охраны



Условные обозначения

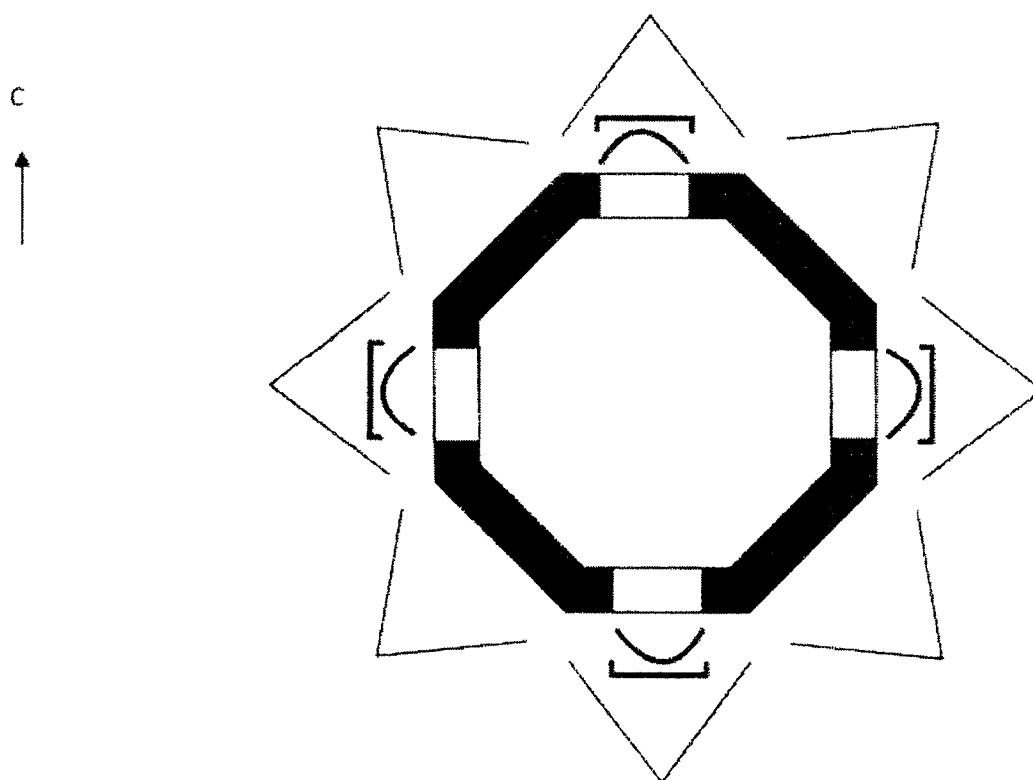
	Капитальные стены
	Оконные и дверной проемы
	Наличники
	Ставни
	Лопатки
	Штукатурка
	Фриз
	Карниз

Примечание:

1. Красным цветом отражены утраченные декоративные элементы.
2. Колокольня и торцовое (западное) и боковое (северное) крыльца на фигурных столбах – утрачены.

Приложение 2  
к предмету охраны объекта культурного наследия  
регионального значения «Церковь Святой Троицы», 1898 г.,  
расположенного по адресу: Иркутская область, муниципальный  
район Усть-Кутский, село Марково, улица Партизанская

Схема обозначения предмета охраны



Условные обозначения

- |  |                   |
|--|-------------------|
|  | Капитальные стены |
|  | Оконные проемы    |
|  | Наличники         |
|  | Фронтоны          |

Приложение 3  
к предмету охраны объекта культурного наследия  
регионального значения «Церковь Святой Троицы», 1898 г.,  
расположенного по адресу: Иркутская область, муниципальный  
район Усть-Кутский, село Марково, улица Партизанская

Материалы фотофиксации



Восточный и северный фасады



Южный фасад