



СЛУЖБА ПО ОХРАНЕ ОБЪЕКТОВ КУЛЬТУРНОГО НАСЛЕДИЯ ИРКУТСКОЙ
ОБЛАСТИ

П Р И К А З

«18» октября 2018 г.

г. Иркутск

№ 282-срп

Об утверждении предмета охраны
объекта культурного наследия

В соответствии с подпунктом 10 пункта 2 статьи 33 Федерального закона от 25 июня 2002 года № 73-ФЗ «Об объектах культурного наследия (памятниках истории и культуры) народов Российской Федерации», приказом Министерства культуры Российской Федерации от 13 января 2016 года № 28 «Об утверждении Порядка определения предмета охраны объекта культурного наследия, включенного в единый государственный реестр объектов культурного наследия (памятников истории и культуры) народов Российской Федерации в соответствии со статьей 64 Федерального закона от 25 июня 2002 года № 73-ФЗ «Об объектах культурного наследия (памятниках истории и культуры) народов Российской Федерации», руководствуясь подпунктом 1 пункта 6 Положения о службе по охране объектов культурного наследия Иркутской области, утвержденного постановлением Правительства Иркутской области от 9 марта 2010 года № 31-пп,

П Р И К А З Ы В А Ю:

1. Утвердить предмет охраны объекта культурного наследия регионального значения «Особняк Гордеева (два дома с воротами)» (вид объекта культурного наследия - ансамбль), расположенного по адресу: г. Иркутск, ул. Грязнова, 38, 38а, согласно приложениям №1, №2, №3 к настоящему приказу.

2. Настоящий приказ подлежит официальному опубликованию в общественно-политической газете «Областная», а также на «Официальном интернет-портале правовой информации» (www.pravo.gov.ru).

3. Настоящий приказ вступает в силу через десять календарных дней после его официального опубликования.

В.з.д. руководителя службы по
охране объектов культурного
наследия Иркутской области

А.А. Фоменко

Предмет охраны объекта культурного наследия регионального значения

Наименование объекта: «Особняк Гордеева (два дома с воротами)».

Адрес объекта: г. Иркутск, ул. Грязнова, 38, 38а.

Датировка объекта: кон. XIX в.

Местоположение	Предмет охраны	Состояние	Примечание, схемы, № фото
Градостроительная охрана			
<p>г. Иркутск, Грязнова ул., 38, лит.А, а; лит.Б, б (по тех. паспорту БТИ)</p>	<p>Усадьба расположена в историческом центре Иркутска, в квартале № 131 в заповедной зоне «Застройка улицы Грязнова», вдоль красной линии застройки по ул. Грязнова, на которую здание обращено главным (северо-восточным) фасадом. Рассматриваемый квартал расположен на северо-западном склоне Иерусалимской горы. Представляет интерес ландшафтная среда с распадком к ул. Грязнова и постановкой жилых объемов по склонам Иерусалимской горы. Так же представляют интерес первоначальные экстерьеры территории усложненные ландшафтом - территория, на которой расположены здания вытянута вглубь квартала, имеет близкие к прямоугольным очертания с вырезанным углом во дворе.</p> <p>Участок северо-восточной границей ориентирован на красную линию застройки Грязнова.</p> <p>Вдоль левой межи поставлен входящий в состав памятника первоначальный прямоугольный одноэтажный объем лит.Б, б, под двускатной крышей, вероятнее всего использовавшийся ранее под служебно-хозяйственные помещения. Так же в составную часть усадьбы входят первоначальные ворота, в настоящее время частично складированные во дворе.</p>	<p>В настоящее время рассматриваемая историческая городская среда квартала №131 находится в удовлетворительном состоянии.</p> <p>В дворовой части возведены поздние разнотипные постройки хозяйственного назначения.</p>	<p>Приложение №1</p>
Объектная охрана			
<p>ул. Грязнова ул., 38, лит.А, а</p>	<p>Общес объемно-планировочное построение:</p> <p>В габаритах капитальных конструкций главного дома в усадьбе (лит.А, а) деревянного, одноэтажного с подклетным этажом, квадратного в плане здания. Представляет интерес постановка здания на резком перепаде</p>	<p>В настоящее время здание используется под первоначальное назначение - жилье.</p>	<p>Приложение №1, Приложение №2</p>

Местоположение	Предмет охраны	Состояние	Примечания, схемы, № фото
	<p>рельефа высотой в этаж, где для окон верхнего уровня земли организован единый приямок, а противоположный фасад с полноценным открытием всего фасада. Основной квадратный в плане объем, с юго-западного фасада дополнен входным одноэтажным прирубом, под вальмовой крышей. С северо-восточного (главного) фасада, в уровне цоколя, основной объем дополнен пристроем завалинки (развала) для хранения дров, под односкатной крышей (продлевающей линию склона). Основной объем усложнен конструктивной видовой террасой значительного выноса, в уровне второго этажа северо-западного фасада. Сруб рублен из крупных бревен с перевязкой венцов в прямую лапу, все уличные стены здания имеют обшивку горизонтально уложенной калеванной доской. Весь объем здания перекрыт общей вальмовой крышей.</p> <p>Внутренний объем здания разделен перегородками на отдельные помещения с постановкой печи по центру.</p>	Находится в аварийном состоянии.	
	<p>Нетрадиционная городская усадьба для г. Иркутска с любопытным объемно-планировочным решением. Представляет интерес, как единственный пример жилого особняка с видовой террасой, поставленного на склоне Иерусалимской горы. Усадьба имеет единое стилистическое решение фасадов и ворот, с высоким уровнем проработки декоративной резьбы.</p> <ol style="list-style-type: none"> 1. Отделка и декоративно-художественное оформление фасадов. 2. Высотные отметки частей и элементов здания. 3. Габариты здания в плане. 4. Форма, размеры, местоположение оконных и дверных проемов. 5. Форма, габариты, высотные отметки вальмовой крыши. 6. Планировочное решение. 7. Материал исполнения кровли (металлическая фальцевая кровля). 		Приложение №1, Приложение №2

Фасады

<p>Главный Северо-восточный фасад</p>	<p>Общее декоративно-композиционное решение: 3х-осный фасад основного объема, в уровне цоколя дополнен пристроем завалинки под односкатной крышей (продлевающей линию склона).</p> <p>Декоративные элементы членения фасада:</p>	<p>Декоративные элементы главного фасада в целом в удовлетворительном состоянии, утрата мелких элементов декора.</p>	<p>Сохранение, восстановление.</p> <p>Приложение №2 – Фото 4 - 7.</p>
----------------------------------------------	----------------------------------------------------------------------------------------------------------------------------------------------------------------------------------------------------------------------------------------------------	----------------------------------------------------------------------------------------------------------------------	-----------------------------------------------------------------------

Местоположение	Предмет охраны	Состояние	Примечания, схемы, № фото
	<p>- завалинка - дощатый перекрытый односкатной крышей пристрой дровяник с фальцевой кровлей (вынос, форма, размеры);</p> <p>- цокольный пояс - деревянный, набран из вертикально поставленных калеванных досок с профилем по нижнему и верхнему краю (вынос, форма, размеры);</p> <p>- обшивка стен – горизонтально уложенная калеванная доска (вынос, форма, размеры);</p> <p>- подоконный пояс - в уровне первого этажа простого профиля (вынос, форма, размеры, элементы членения);</p> <p>- лопатки - рамочные по углам здания, с пропиленным декором, имитирующим растительный орнамент (вынос, форма, размеры);</p> <p>- фриз – составлен из вертикально набранных досок с нащельниками, и профилем по верхнему и нижнему краю. Нижний профиль декорирован пропиленным подзором в виде кленового листа с рядом зубчиков по верху (форма, размеры, элементы членения);</p> <p>- карниз - подшивной, гладкий, значительного выноса с пропиленным подзором в виде кленового листа с рядом сухариков по верху (вынос, форма, размеры).</p>	Наблюдаются значительные разрушения завалянки.	
	<p>Декоративное оформление оконных проемов:</p> <p>Рамочное обрамление прямоугольных оконных проемов, с прямоугольными свесами и пропилом в виде кленового листа в завершении. Лобань высокий, щипцовый с фигурными ушками по краям и токарной розеткой по центру. Сандрик - щипцовый на плечиках профилированный, декорирован прорезным подзором в виде кленового листа по нижнему профилю, скрытого под рядом сухариков. Фартук - прямолинейный с треугольным выносом, декорирован токарной розеткой по центру.</p> <p>Ставни двухстворчатые, филенчатые, трехчастные.</p> <p>бти-частный рисунок расстекловки окон.</p> <p>(форма, размеры и элементы членения).</p>	Состояние удовлетворительное.	Приложение №2 – Фото 6, 7.
Юго-восточный (дворовой) фасад	<p>Общее декоративно-композиционное решение:</p> <p>2-осный фасад с примыкающим слева входным прирубом и устроенным приемком для окон цоколя.</p> <p>Декоративные элементы членения фасада:</p> <p>- обшивка цоколя - вертикально поставленная гладкая доска (вынос, форма, размеры);</p> <p>- цокольный пояс - простого профиля и небольшого выноса (вынос, форма, размеры);</p>	Козырек над входной дверью заменен на поздний деревянный, отследить первоначальное оформление козырька не представляется возможным.	Приложение №2 – Фото 8, 9, 11.

Местоположение	Предмет охраны	Состояние	Примечания, схемы, № фото
	<p>- обшивка стен - горизонтально уложенная калеванная доска. Накладные квадратные филенки на выносы лаг с рельефным заполнением в центре (вынос, форма, размеры);</p> <p>- лопатки - рамочные филенчатые, в углах и местах переруба, в виде нижней филенки, с пропильным декором имитирующим растительный орнамент (вынос, форма, размеры);</p> <p>- фриз – составлен из вертикально набранных досок с нащельниками, и профилем по верхнему и нижнему краю. Нижний профиль декорирован пропильным подзором в виде кленового листа с рядом зубчиков по верху (форма, размеры, элементы членения);</p> <p>- карниз - подшивной, гладкий, значительного выноса с пропильным подзором в виде кленового листа с рядом сухариков по верху (вынос, форма, размеры);</p> <p>- крыльцо - деревянное в три ступени с деревянным ограждением и козырьком (вынос, форма, размеры);</p>		
	<p>Декоративное оформление оконных проемов цокольного этажа: Рамочное обрамление небольших прямоугольных оконных проемов. Лобань пониженный, щипцовый криволинейный по краям. Рисунок переплета двухчастное деление оконного полотна. Сандрик щипцовый на плечиках профилированный. Ставни двухстворчатые плотницкие. (профиль сечения, вынос, форма, размеры и элементы членения);</p> <p>Декоративное оформление оконных проемов первого этажа: Рамочное обрамление прямоугольных оконных проемов, с прямоугольными свесами и пропилом в виде кленового листа в завершении. Сандрик - щипцовый на плечиках профилированный, декорирован прорезным подзором в виде кленового листа по нижнему профилю, скрытого под рядом сухариков. Лобань - высокий, щипцовый с фигурными ушками по краям и токарной розеткой по центру. Фартук прямолинейный с треугольным выносом, декорирован токарной розеткой по центру. бти-частный рисунок расстекловки окон. Ставни двухстворчатые филенчатые трехчастные. (профиль сечения, вынос, форма, размеры и элементы членения);</p> <p>Декоративное оформление дверного проема: Рамочное обрамление дверного проема с профилем. Двери двухстворчатые,</p>	Состояние удовлетворительное.	Приложение №2 – Фото 8.

Местоположение	Предмет охраны	Состояние	Примечания, схемы, № фото
Юго-западный (дворовой) фасад	<p>филенчатые, трехчастные. (форма, размеры и элементы членения).</p> <p>Общее декоративно-композиционное решение: Двуосный фасад с примыкающим входным прирубом.</p> <p>Декоративные элементы членения фасада:</p> <ul style="list-style-type: none"> - обшивка цоколя - вертикально поставленная гладкая доска (вынос, форма, размеры); - цокольный пояс - простого профиля и небольшого выноса (вынос, форма, размеры); - обшивка стен - горизонтально уложенная калеванная доска (вынос, форма, размеры); - лопатки - рамочные филенчатые, в углах и местах переруба, в виде нижней филенки, с пропильным декором имитирующим растительный орнамент (вынос, форма, размеры); - фриз – составлен из вертикально набранных досок с нащельниками, и профилем по верхнему и нижнему краю. Нижний профиль декорирован пропильным подзором в виде кленового листа с рядом зубчиков по верху (форма, размеры, элементы членения); - карниз - подшивной, гладкий, значительного выноса с пропильным подзором в виде кленового листа с рядом сухариков по верху (вынос, форма, размеры); - крыльцо - деревянное в три ступени с деревянным ограждением и козырьком (вынос, форма, размеры); 		Приложение №2 – Фото 9, 10.
	<p>Декоративное оформление оконного проема подклетного этажа: Рамочное обрамление небольшого прямоугольного оконного проема. Сандрик прямой. Лобань пониженный, прямоугольный. 2-частный рисунок расстекловки. Ставни двухстворчатые плотнищкие. (профиль сечения, вынос, форма, размеры и элементы членения);</p> <p>Декоративное оформление оконных проемов первого этажа: Рамочное обрамление прямоугольных оконных проемов с прямоугольными свесами и пропилом в виде кленового листа в завершении. Сандрик щипцовый на плечиках, профилированный, декорирован прорезным подзором в виде кленового</p>	Состояние удовлетворительное.	Утрата некоторых элементов декора.

Местоположение	Предмет охраны	Состояние	Примечания, схемы, № фото
	<p>листа по нижнему профилю, скрытого под рядом сухариков. Лобань высокий, щипцовый с фигурными ушками по краям и токарной розеткой по центру. Фартук прямолинейный с треугольным выносом, декорирован токарной розеткой по центру. бти-частный рисунок расстекловки окон.</p> <p>Ставни двухстворчатые филенчатые трехчастные.</p> <p>(профиль сечения, вынос, форма, размеры и элементы членения).</p>		
<p>Северо-западный фасад (ориентированный на ул. Подгорная)</p>	<p>Общее декоративно-композиционное решение: Северо-восточный фасад основного квадратного в плане объема здания усложнен террасой значительного выноса, под односкатным навесом на токарных столбиках.</p> <p>Декоративные элементы членения фасада:</p> <ul style="list-style-type: none"> - заваленка – выполнена из горизонтально уложенной гладкой доски с имитацией карнизного уклона (вынос, форма, размеры); - обшивка стен - горизонтально уложенная калеванная доска (вынос, форма, размеры); - лопатки - рамочные филенчатые, в углах и местах переруба, в виде нижней филенки, с пропильным декором имитирующим растительный орнамент (вынос, форма, размеры); - фриз – составлен из вертикально набранных досок с нащельниками, и профилем по верхнему и нижнему краю. Нижний профиль декорирован пропильным подзором в виде кленового листа с рядом зубчиков по верху (форма, размеры, элементы членения); - карниз - подшивной, гладкий, значительного выноса с пропильным подзором в виде кленового листа с рядом сухариков по верху (вынос, форма, размеры); <p>Терраса в уровне второго этажа, устроена на значительном выносе деревянных балок (лаг), под односкатным козырьком на токарных столбиках. Ограждение террасы набранной из плоских пропильных элементов в форме балясин с растительным пропилом. Ограждение террасы с северо-восточного фасада (ориентированного на ул. Грязнова) - деревянное, решетчатое, чуть ниже уровня карниза. Карниз профилированный с пропильным подзором в виде кленового листа с рядом сухариков по верху (вынос, форма, размеры).</p>	<p>Состояние неудовлетворительное</p> <p>Терраса разрушена, наблюдаются обвалы ее конструктивных элементов, висящие на выносе балок.</p>	<p>Приложение №2 – Фото 12, 13, 15, 16.</p>
	<p>Декоративное оформление оконных проемов цокольного этажа: Рамочное обрамление небольших прямоугольных оконных проемов. Сандрик прямой.</p>	<p>Лобани и сандрики оконных проемов цокольного этажа</p>	<p>Восстановление. Приложение №2 –</p>

Местоположение	Предмет охраны	Состояние	Примечания, схемы, № фото
	<p>Лобань пониженный, прямоугольный. 2-частный рисунок расстекловки окон. Ставни двухстворчатые плотницкие. (профиль сечения, вынос, форма, размеры и элементы членения);</p> <p>Декоративное оформление оконных проемов первого этажа: Рамочное обрамление прямоугольных оконных проемов, с прямоугольными свесами и пропилом в виде кленового листа в завершении. Сандрик щипцовый на плечиках профилированный, декорирован прорезным подзором в виде кленового листа по нижнему профилю, скрытого под рядом сухариков. Лобань высокий, щипцовый с фигурными ушками по краям и токарной розеткой по центру. Фартук прямолинейный с треугольным выносом, декорирован токарной розеткой по центру. бти-частный рисунок расстекловки окон. Ставни двухстворчатые филенчатые трехчастные. (профиль сечения, вынос, форма, размеры и элементы членения);</p>	<p>демонтированы, описание приведено на основании следов на фасаде здания по аннотации с другими фасадами.</p>	<p>Фото 12.</p>

Примечание:

В основном объеме здания, возможно, сохранились первоначальные печи. Оформление интерьеров не доступно обследованию, необходимо дополнительное исследование.

Приложения:

- 1.1. Материалы БТИ - генплан усадьбы, поэтажные планы - 2 л.
- 1.2. Материалы фотофиксации объекта - 18 л.

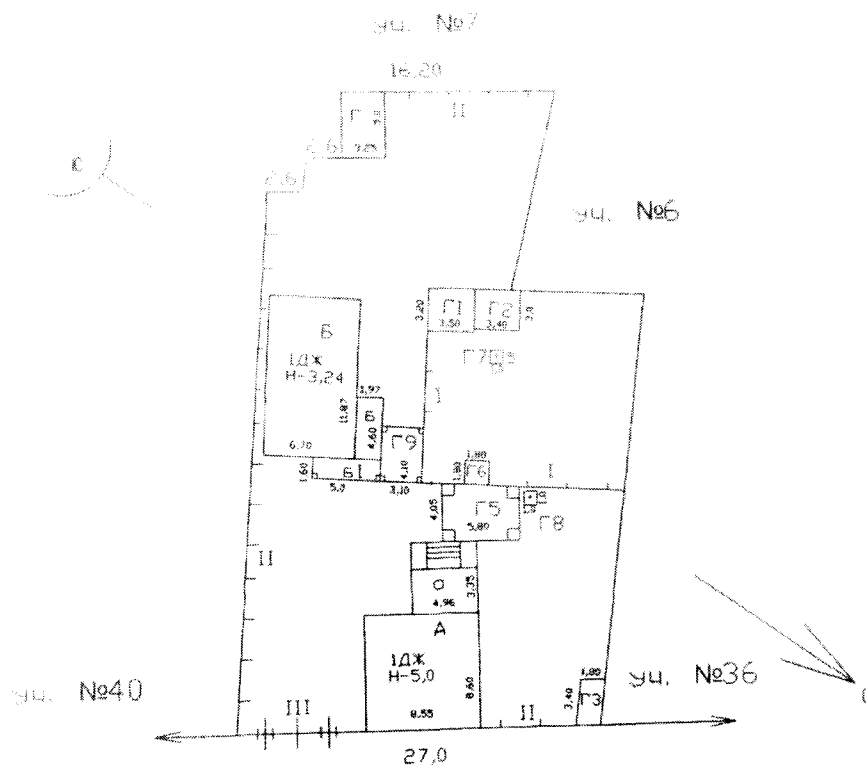
В.з.д. руководителя службы по охране объектов
культурного наследия Иркутской области



А.А. Фоменко

Приложение № 1.1
МАТЕРИАЛЫ БТИ

Наименование и датировка объекта: «Особняк Гордеева (два дома с воротами)», кон. XIX в.
Адрес объекта: г. Иркутск, ул. Грязнова, 38, 38а.



ул. Грязнова, 38

Рис. 1 – Генплан БТИ, 2009 г.

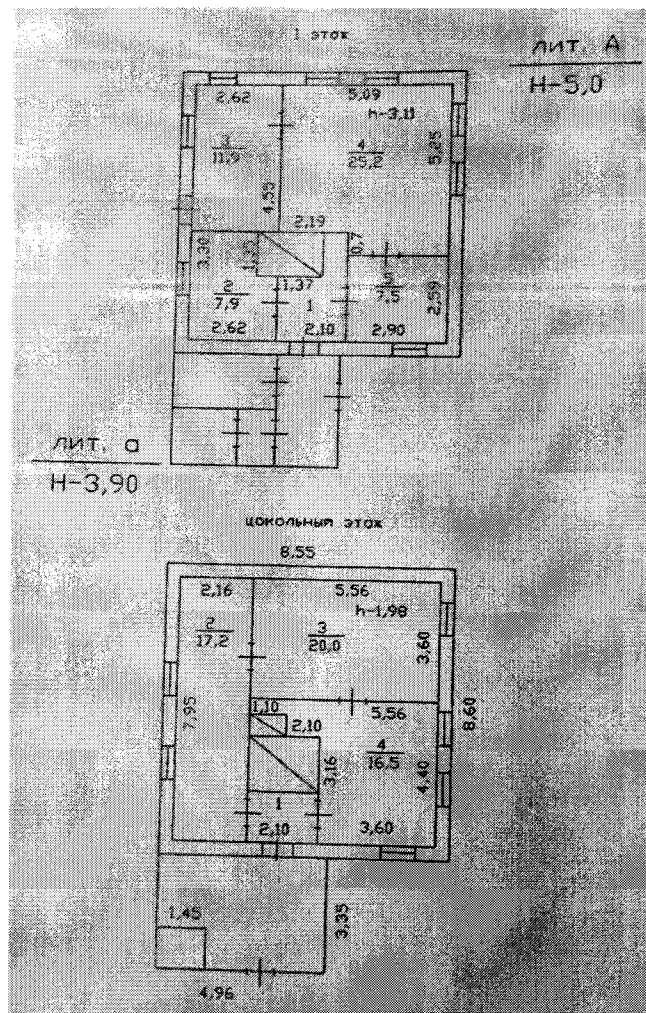


Рис. 2 – поэтажные планы здания

Наименование и датировка объекта: «Особняк Гордеева (два дома с воротами)», кон. XIX в.

Адрес объекта: г. Иркутск, ул. Грязнова, 38, 38а.

Фото: Григорьева А.П. июль .2017г.



Рис. 1 - Общий вид на усадьбу с востока по ул. Грязнова, 38

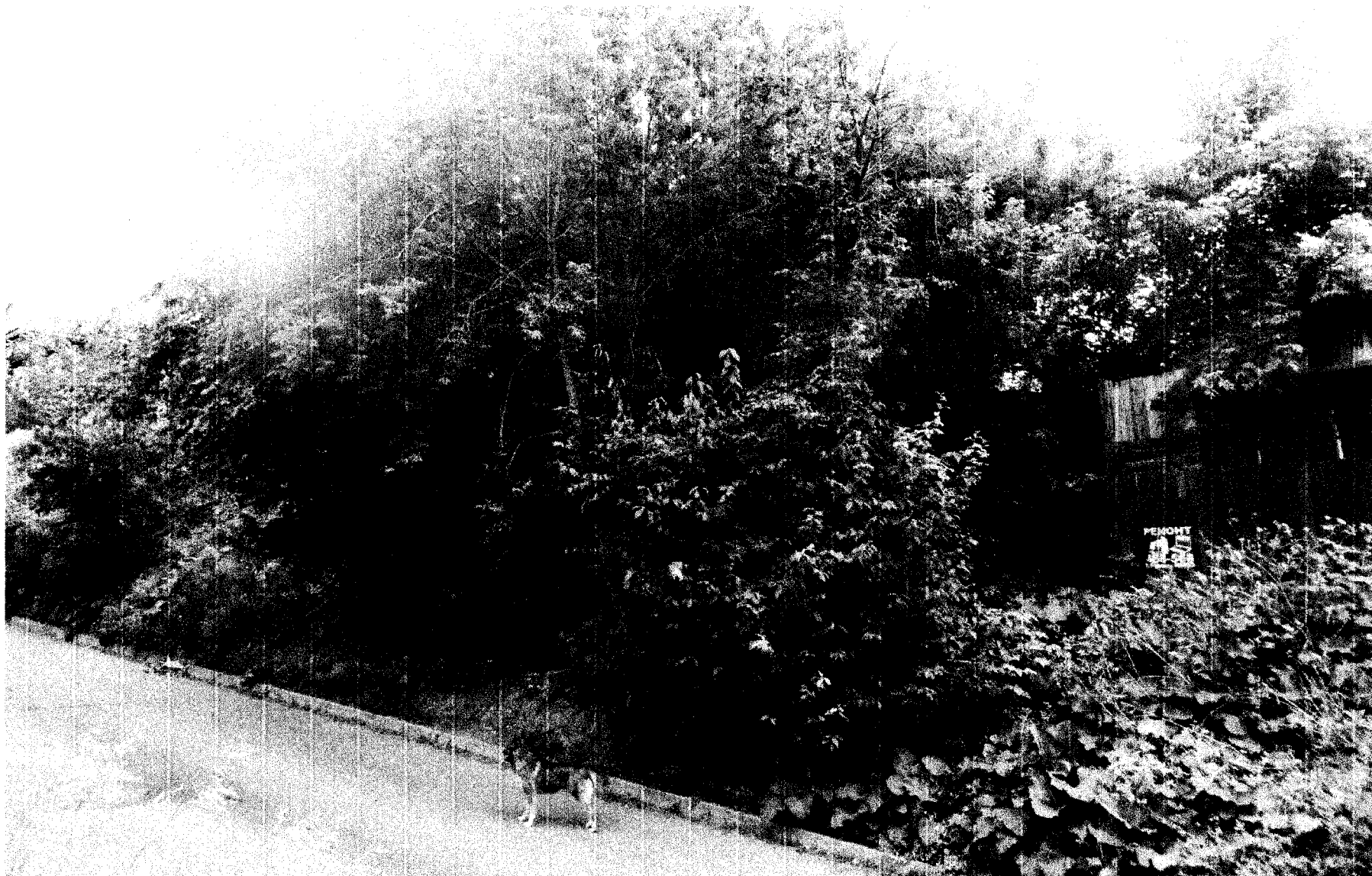


Рис. 2 - Общий вид на усадьбу по ул. Грязнова, 38



Рис. 3 - Общий вид с ул. Грязнова на усадьбу по ул. Грязнова,38



Рис. 4 - Вид с ул. Грязнова

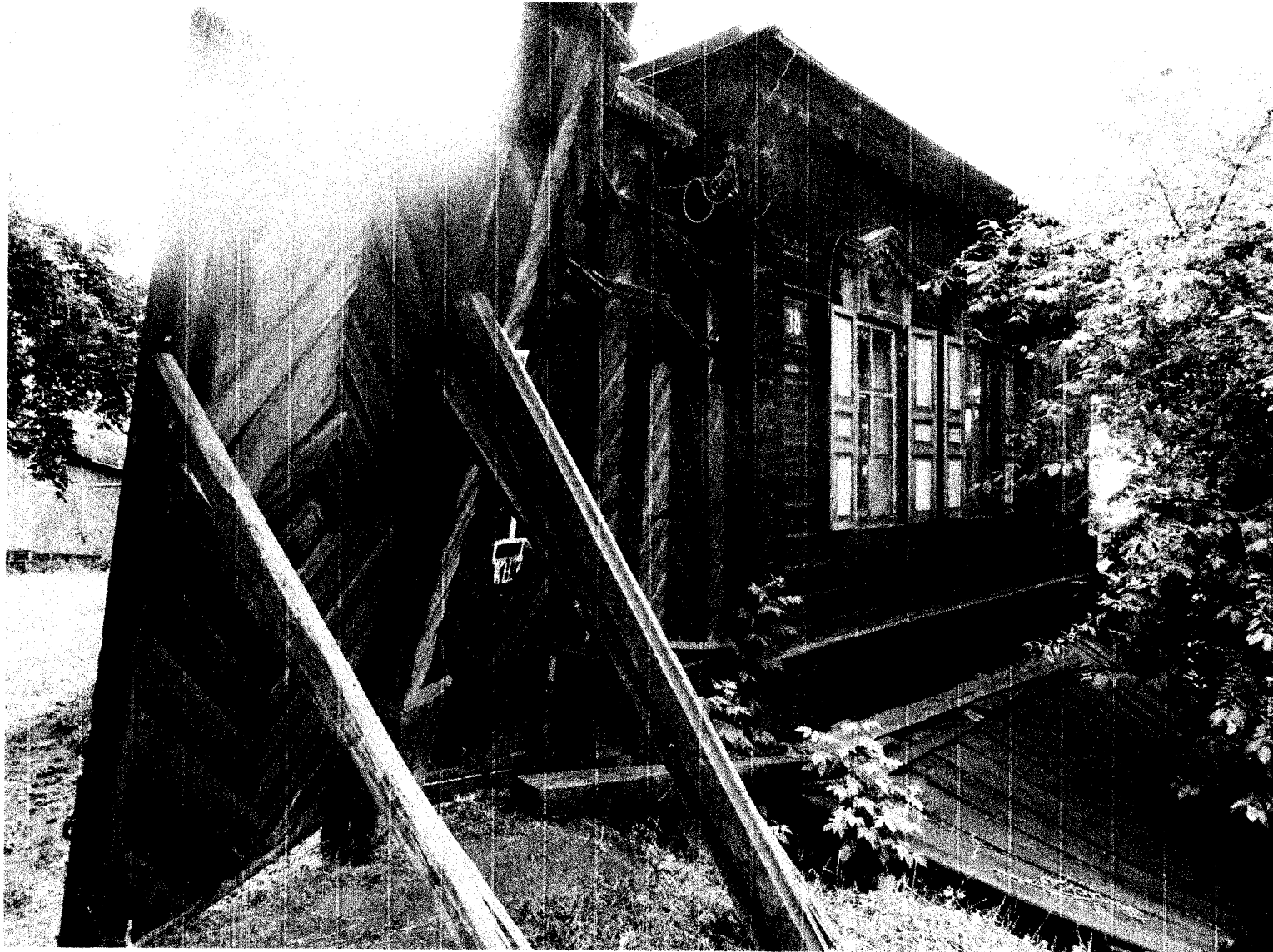


Рис. 5 - Общий вид на особняк по адресу ул. Грязнова 38



Рис. 6 - Главный северо-восточный фасад основного объема лит.А

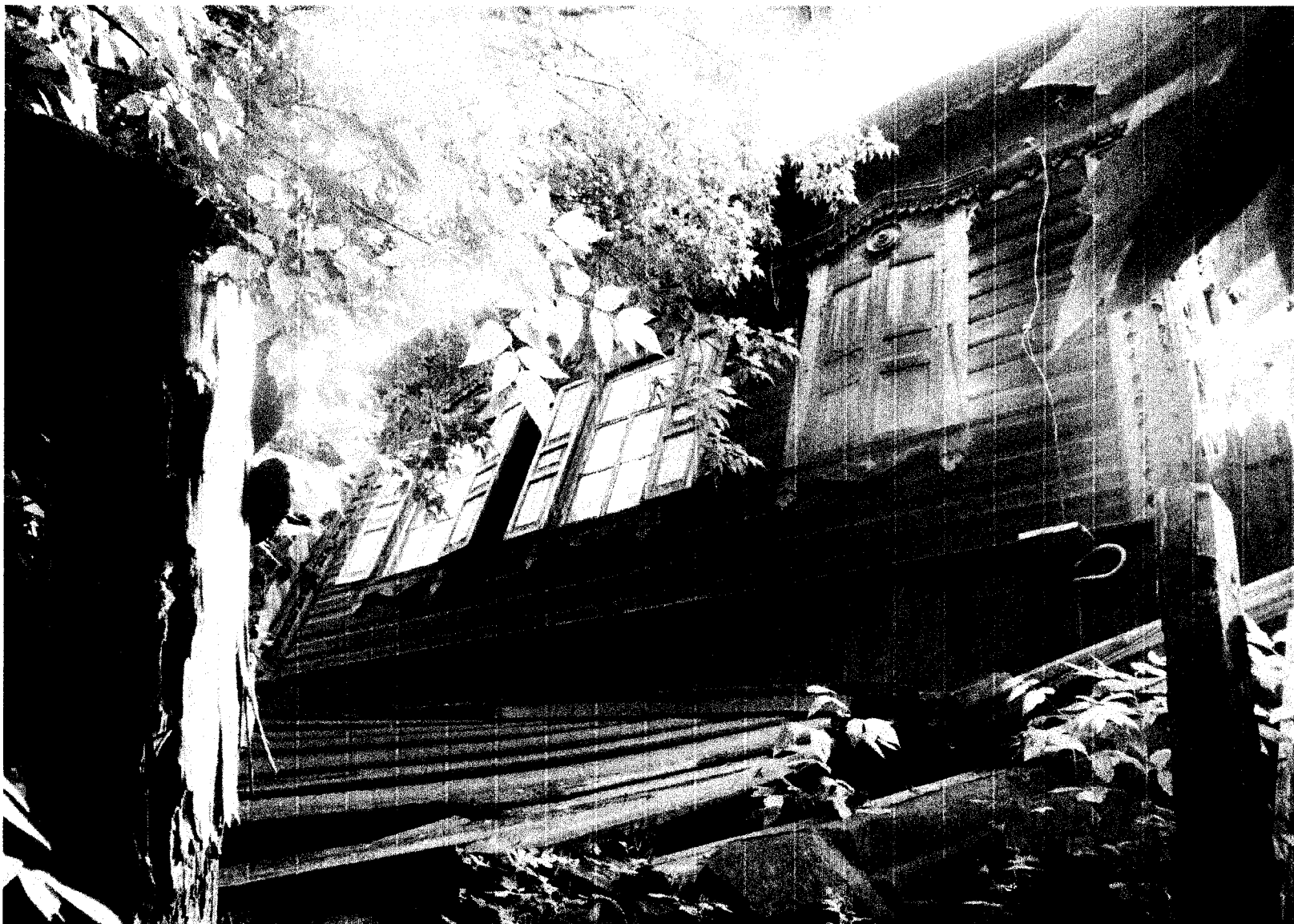


Рис. 7 - Главный северо-восточный фасад основного объема лит.А



Рис. 8 - Общий вид во двор, юго-восточный фасад



Рис. 9 - Южный угол особняка лит.А по ул. Грязнова, 38



Рис. 10 - Юго-западный фасад здания лит.А по адресу ул. Грязнова, 38



Рис. 11 - Юго-восточный фасад здания лит.А по адресу ул. Грязнова, 38



Рис. 12 - Северо-западный фасад здания лит.А

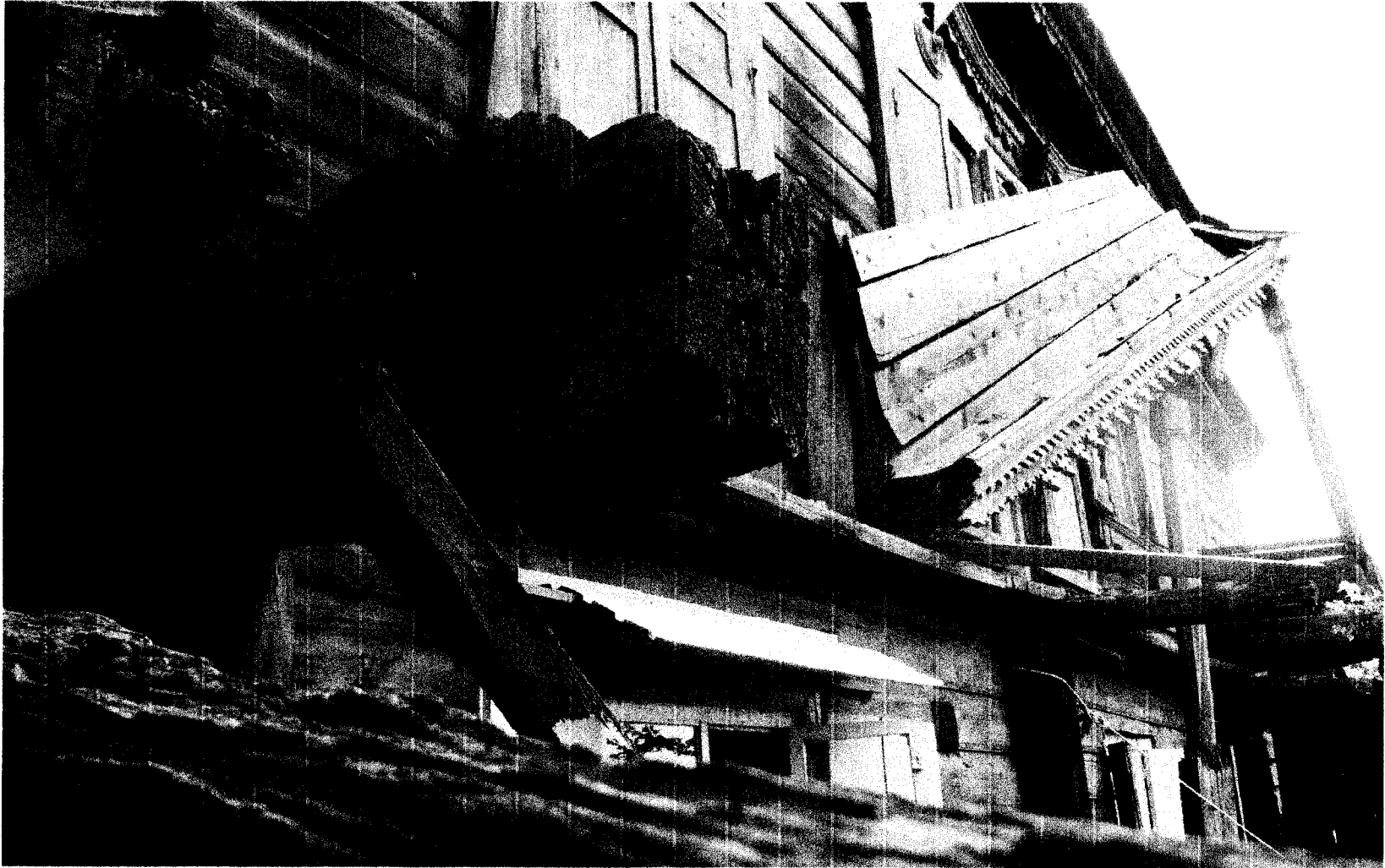


Рис. 13 - Северо-западный фасад здания лит.А



Рис. 14 - Фотофиксация архива Службы, северо-восточный фасад

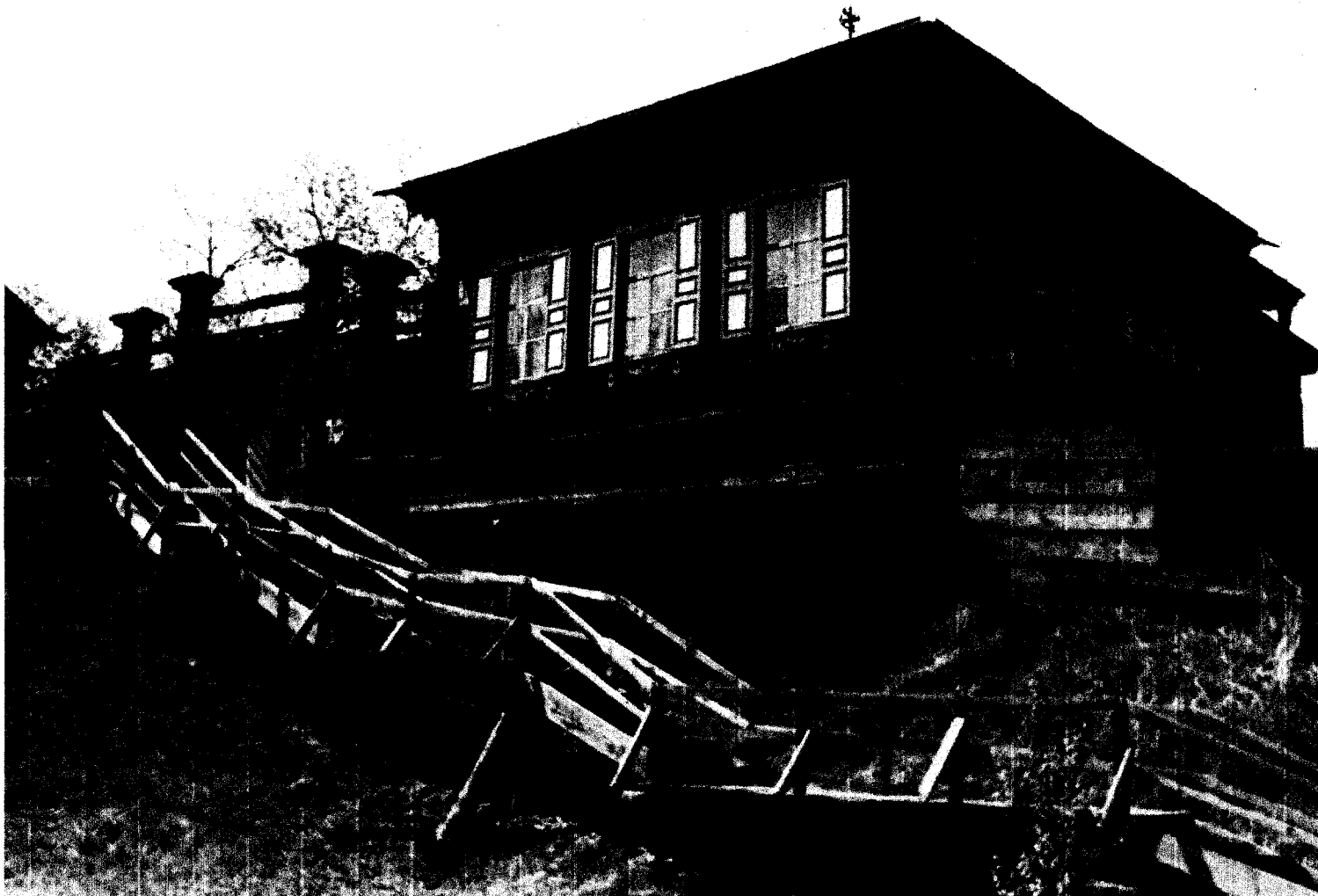


Рис. 15 - Фотофиксация архива Службы, северо-восточный фасад



Рис. 16 - Фотофиксация архива Службы, северо-западный фасад



Рис. 17 - Фотофиксация архива Службы



Рис. 18 - Фотофиксация архива Службы

Предмет охраны объекта культурного наследия регионального значения

Наименование объекта: «Особняк Гордеева (два дома с воротами)».

Адрес объекта: г. Иркутск, ул. Грязнова, 38, 38а.

Датировка объекта: кон. XIX в.

Местоположение	Предмет охраны	Состояние	Примечание, схемы, № фото
Градостроительная охрана			
<p>ул. Грязнова ул., 38, лит.А, а; лит.Б, б (по тех. паспорту БТИ)</p>	<p>Усадьба расположена в историческом центре Иркутска, в квартале № 131 в заповедной зоне «Застройка улицы Грязнова», вдоль красной линии застройки по ул. Грязнова, на которую здание обращено главным (северо-восточным) фасадом. Рассматриваемый квартал расположен на северо-западном склоне Иерусалимской горы. Представляет интерес ландшафтная среда с распадком к ул. Грязнова и постановкой жилых объемов по склонам Иерусалимской горы. Так же представляют интерес первоначальные экстерьеры территории усложненные ландшафтом - территория, на которой расположены здания вытянута вглубь квартала, имеет близкие к прямоугольным очертания с вырезанным углом во дворе. Участок северо-восточной границей ориентирован на красную линию застройки Грязнова.</p> <p>Вдоль левой межи поставлен входящий в состав памятника первоначальный прямоугольный одноэтажный объем лит.Б,б, под двускатной крышей, вероятнее всего использовавшийся ранее под служебно-хозяйственные помещения.</p>	<p>В настоящее время рассматриваемая историческая городская среда квартала №131 находится в удовлетворительном состоянии.</p> <p>В дворовой части возведены поздние разнотипные постройки хозяйственного назначения.</p>	<p>Приложение №1, Приложение №2</p>
Объектная охрана			
<p>ул. Грязнова ул., 38, лит.Б, б</p>	<p>Общее объемно-планировочное построение:</p> <p>Небольшой флигель в усадьбе (лит.Б, б) - деревянный, одноэтажный, прямоугольный в плане объем с хозяйственным прирубом. Представляет интерес как составная часть усадьбы. Сруб рублен из крупных бревен с перевязкой венцов в прямую лапу, все фасады здания имеют обшивку горизонтально уложенной калеванной доской. Основной прямоугольный объем здания перекрыт двускатной крышей с фронтоном, пристрой -</p>	<p>Находится в удовлетворительном состоянии.</p> <p>Поздние пристрой, блокируют доступ к юго-западному и северо-западному фасадам.</p>	<p>Восстановление, сохранение в части первоначальных конструкций.</p> <p>Приложение №2</p>

Местоположение	Предмет охраны	Состояние	Примечания, схемы, № фото
	<p>односкатной. Внутренний объем здания разделен перегородками на три равные части.</p>		
	<p>Традиционный флигель для города Иркутска с аналогичным главному дому декоративным убранством. Представляет интерес, как составная часть усадьбы. Вся усадьба имеет единое стилистическое решение фасадов зданий и ворот, с высоким уровнем проработки декоративной резьбы.</p> <p>1. Отделка и декоративно-художественное оформление фасадов. 2. Высотные отметки частей и элементов здания. 3. Габариты здания в плане. 4. Форма, размеры, местоположение оконных и дверных проемов. 5. Форма, габариты, высотные отметки вальмовой крыши. 6. Планировочное решение. 7. Материал исполнения кровли (металлическая фальцевая кровля).</p>		Приложение №1

Фасады

Северо-восточный фасад	<p>Общее декоративно-композиционное решение: двуосный фасад со сдвоенным оконным проемом и входной дверью, справа примыкают поздние пристроями.</p> <p>Декоративные элементы членения фасада:</p> <ul style="list-style-type: none"> - оппукатуренная поверхность подоконной кирпичной кладки в части помещений здания (вынос, форма, размеры); - обшивка стен - горизонтально уложенная калеванная доска (вынос, форма, размеры); - лопатки - в местах переруба, уложенные под горизонтальный руст с боковыми фигурными полукруглыми краями (вынос, форма, размеры); - карниз - подшивной, профилированный, значительного выноса с пропиленным подзором в виде кленового листа (вынос, форма, размеры); - фронтоны - зашит горизонтально уложенной калеванной доской, карниз фронтона декорирован пропиленным подзором в виде кленового листа (вынос, форма, размеры); - крыльцо - с двумя ступенями под односкатным козырьком на токарных столбиках. Карниз профилированный декорирован пропиленным подзором в виде кленового листа (вынос, форма, размеры); 	Состояние удовлетворительное.	Приложение №2 Фото 2 - 7.
	Декоративное оформление оконного проема:		

Местоположение	Предмет охраны	Состояние	Примечания, схемы, № фото
	<p>Рамочное обрамление прямоугольного сдвоенного оконного проема. Сандрик сдвоенный, щипцовый на плечиках профилированный, декорирован прорезным подзором в виде кленового листа по нижнему профилю, скрытого под рядом сухариков. Лобань сдвоенный высокий, щипцовый на плечиках с фигурными ушками по краям и токарными розетками по центру.</p> <p>Ставни двухстворчатые филенчатые двухчастные. бти-частный рисунок расстекловки окон. (форма, размеры и элементы членения).</p> <p>Декоративное оформление дверного проема: Рамочное обрамление филенчатой двухчастной двери (форма, размеры и элементы членения).</p>		
<p>Юго-восточный фасад</p>	<p>Общее декоративно-композиционное решение.</p> <p>Декоративные элементы членения фасада:</p> <ul style="list-style-type: none"> - оштукатуренная поверхность стены; - карниз - подшивной, профилированный, значительного выноса с пропиленным подзором в виде кленового листа (вынос, форма, размеры). 	<p>Состояние удовлетворительное.</p>	<p>Приложение №2 Фото 8.</p>
<p>Юго-западный (дворовой) фасад</p>	<p>Общее декоративно-композиционное решение: несимметричный 3х-осный фасад с тремя оконными проёмами.</p> <p>Декоративные элементы членения фасада:</p> <ul style="list-style-type: none"> - обшивка стен - горизонтально уложенная калеванная доска (вынос, форма, размеры); - лопатки - в местах переруба, уложенные под горизонтальный руст с боковыми фигурными полукруглыми краями (вынос, форма, размеры); - карниз - подшивной, профилированный, значительного выноса с пропиленным подзором в виде кленового листа (вынос, форма, размеры); - фронтон - зашит горизонтально уложенной калеванной доской, карниз фронта декорирован пропиленным подзором в виде кленового листа (вынос, форма, размеры). 	<p>Поздние пристрой, блокируют доступ к юго-западному и северо-западному фасадам.</p>	<p>Демонтаж поздних пристроев. Восстановление утраченных элементов.</p>
	<p>Декоративное оформление оконных проемов:</p> <p>Рамочное обрамление прямоугольных оконных проемов, с прямоугольными свесами и пропилом в виде кленового листа в завершении. Сандрик щипцовый на плечиках профилированный, декорирован прорезным подзором в виде кленового листа по нижнему профилю, скрытого под рядом сухариков. Лобань высокий, щипцовый с</p>	<p>Декоративное оформление оконных проемов не доступно обследованию, описание приведено на основании аналогии с другими фасадами.</p>	

Местоположение	Предмет охраны	Состояние	Примечания, схемы, № фото
	<p>фигурными ушками по краям и токарной розеткой по центру. Ставни двухстворчатые филенчатые двухчастные. бти-частный рисунок расстекловки окон. (форма, размеры и элементы членения).</p>		
Северо-западный фасад	<p>Общее декоративно-композиционное решение. несимметричный 3х-осный фасад с поздним пристроем слева.</p> <p>Декоративные элементы членения фасада: - обшивка стен - горизонтально уложенная калеванная доска (вынос, форма, размеры); - лопатки - в местах переруба, уложенные под горизонтальный руст с боковыми фигурными полукруглыми краями (вынос, форма, размеры); - карниз - подшивной, профилированный, значительного выноса с пропиленным подзором в виде кленового листа (вынос, форма, размеры);</p>	<p>Декоративное оформление фасадов не доступно обследованию, описание приведено на основании аналогии с другими фасадами.</p> <p>Вероятно заложен оконный проём.</p>	<p>Демонтаж поздних пристроев. Восстановление утраченных элементов. Приложение №1 – Рис. 3</p>
	<p>Декоративное оформление оконных проемов: Рамочное обрамление прямоугольных оконных проемов, с прямоугольными свесами и пропилом в виде кленового листа в завершении. Сандрик щипцовый на плечиках профилированный, декорирован прорезным подзором в виде кленового листа по нижнему профилю, скрытого под рядом сухариков. Лобань высокий, щипцовый с фигурными ушками по краям и токарной розеткой по центру. Ставни двухстворчатые филенчатые двухчастные. бти-частный рисунок расстекловки окон. (форма, размеры и элементы членения).</p>	<p>Декоративное оформление оконных проемов не доступно обследованию, описание приведено на основании аналогии с другими фасадами.</p>	

Примечание:

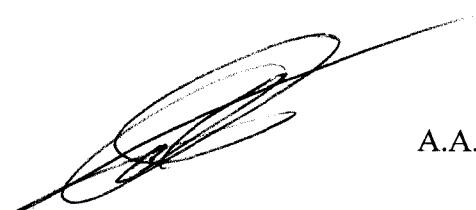
Требуется дополнительные исследования фасадов и интерьеров здания, в основном объеме здания, возможно, сохранились первоначальные печи. Оформление интерьеров не доступно обследованию, необходимо дополнительное исследование.

Приложения:

2.1. Материалы БТИ – 2 л.

2.2. Материалы фотофиксации – 8л.

В.з.д. руководителя службы по охране объектов культурного наследия Иркутской области



А.А. Фоменко

Наименование и датировка объекта: «Особняк Гордеева (два дома с воротами)», кон. XIX в.
Адрес объекта: г. Иркутск, ул. Грязнова, 38, 38а.

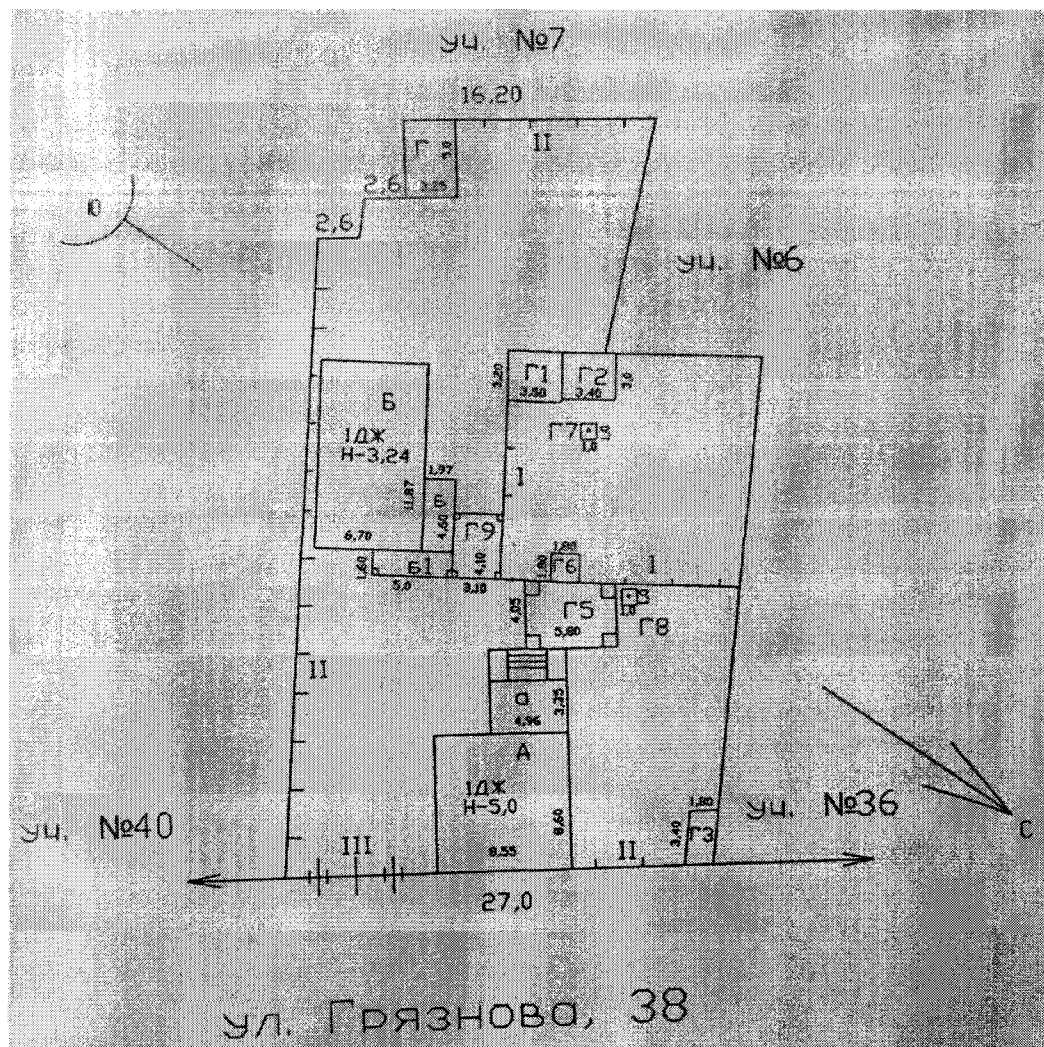


Рис. 1 – Генплан БТИ, 2009 г.

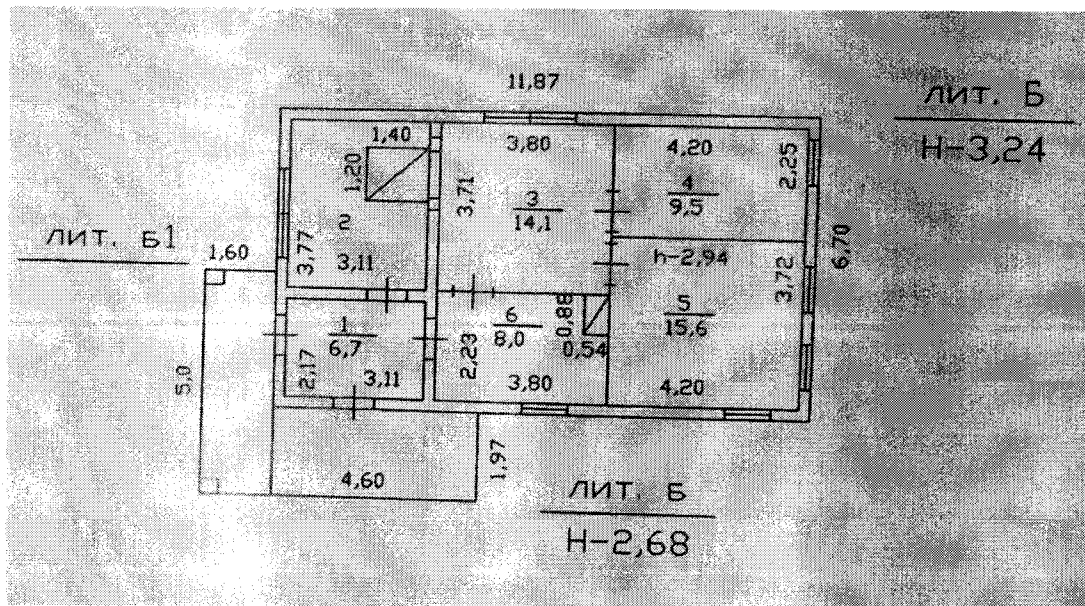


Рис. 2 – План здания. Современный

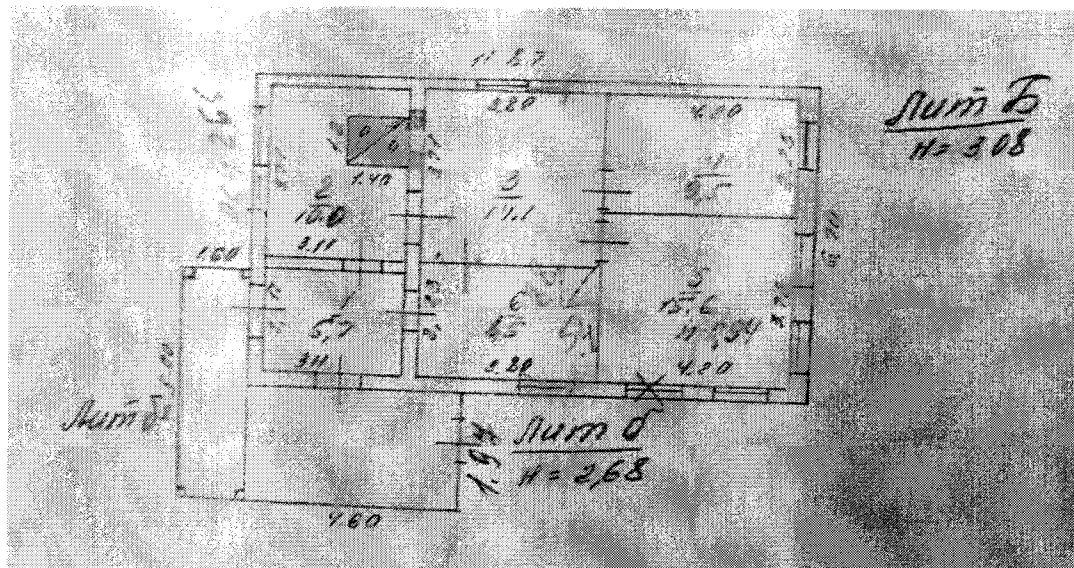


Рис. 3 – План здания. Более ранний

Приложение №2.2

МАТЕРИАЛЫ ФОТОФИКСАЦИЯ

Наименование и датировка объекта: «Особняк Гордеева (два дома с воротами)», кон. XIX в.

Адрес объекта: г. Иркутск, ул. Грязнова, 38, 38а.

Фото: Григорьева А.П. июль .2017г.



Фото 1 - Общий вид на усадьбу по ул. Грязнова, 38



Фото 2 - Общий вид на флигель лит.Б в усадьбе и ворота складированные во дворе



Фото 3 - Флигель лит. Б,б



Фото 4 - Пристрой к флигелю



Фото 5 - Вид во двор



Фото 6 - Фотофиксация архива Службы



Фото 7 - Фотофиксация архива Службы



Фото 8 - Фотофиксация архива Службы

Предмет охраны объекта культурного наследия регионального значения

Наименование объекта: «Особняк Гордеева (два дома с воротами)».

Адрес объекта: г. Иркутск, ул. Грязнова, 38, 38а.

Датировка объекта: кон. XIX в.

Местоположение	Предмет охраны	Состояние	Примечание, схемы, № фото
Градостроительная охрана			
<p>ул. Грязнова ул., 38, лит.А, а; лит.Б, б (по тех. паспорту БТИ)</p>	<p>Усадьба расположена в историческом центре Иркутска, в квартале № 131 в заповедной зоне «Застройка улицы Грязнова», вдоль красной линии застройки по ул. Грязнова, на которую здание обращено главным (северо-восточным) фасадом. Рассматриваемый квартал расположен на северо-западном склоне Иерусалимской горы. Представляет интерес ландшафтная среда с распадком к ул. Грязнова и постановкой жилых объемов по склонам Иерусалимской горы. Так же представляют интерес первоначальные экстерьеры территории усложненные ландшафтом.</p> <p>Участок северо-восточной границей ориентирован на красную линию застройки Грязнова.</p> <p>Вдоль левой межи поставлен входящий в состав памятника первоначальный прямоугольный одноэтажный объем лит.Б,б, под двускатной крышей, вероятнее всего использовавшийся ранее под служебно-хозяйственные помещения. Так же на составную часть усадьбы входят первоначальные ворота, ориентированные на ул. Грязнова, по левую сторону от основного объема здания.</p>	<p>Территория, на которой расположены здания вытянута вглубь квартала, имеет близкие к прямоугольным очертания с вырезанным углом во дворе.</p> <p>В настоящее время рассматриваемая историческая городская среда квартала №131 имеет удовлетворительную сохранность.</p> <p>Ранее от ул. Грязнова, к воротам вела длинная деревянная лестница с многочисленными изломами, имитирующими ландшафт склона.</p>	<p>Приложение №1, Приложение №2</p>
Объектная охрана			
<p>Ворота в усадьбе по ул. Грязнова</p>	<p>Деревянные ворота с двумя калитками по сторонам возведены на лицевом уличном отрезке, включены в линию заплота, между основным домом усадьбы и границей соседней усадьбы по ул. Грязнова, 40. Проезжая</p>	<p>В настоящее время демонтированная часть ворот складирована во</p>	

Местоположение	Предмет охраны	Состояние	Примечания, схемы, № фото
ул., 38, 38а	<p>часть ворот и калиток с горизонтальным завершением опирается на четыре массивных деревянных столба, выполненных в виде пилонов. Нижняя часть пилона представлена стилизованным пьедесталом, набранная из вертикально поставленной гладкой доски. Ствол (средняя часть) пилона декорирован калеванной доской уложенной в елочку. В верхней части пилона двумя узкими профилированными полочками выделена фризная часть, соединенная профилированными тягами в навершии над воротами и калитками. Карниз выносной профилированный с двухрядным слоем зубчиков по нижнему профилю и с металлической кровлей в верхней плоскости.</p> <p>Полотна калиток и ворот - дощатые на шпонках. Плоскость полотен ворот декорирована калеванной доской уложенной в ромб, с реечным обрамлением.</p> <p>1. Отделка и декоративно-художественное оформление фасадов. 2. Высотные отметки частей и элементов ворот. 3. Габариты ворот в плане. 4. Форма, размеры, местоположение дверных проемов и проемов ворот. 5. Форма, габариты, высотные отметки карнизов. 6. Материал исполнения.</p>	дворе усадьбы.	

Фасады

Северо-восточный фасад ворот (ориентированный на ул. Грязнова)	<p>Общее декоративно-композиционное решение:</p> <p>Декоративные элементы членения фасада ворот:</p> <ul style="list-style-type: none"> - нижняя часть пилона столбов - стилизованный пьедестал, набранный из вертикально поставленной гладкой доски (вынос, форма, размеры); - средняя часть пилона - декорирована калеванной доской уложенной в елочку (форма, размеры, элементы членения); - верхняя часть пилона - с двумя узкими профилированными полочками выделяя фризную часть, с соединением профилированными тягами в навершии над воротами и калитками (вынос, форма, размеры); - карниз - выносной профилированный с двухрядным слоем зубчиков по нижнему профилю и с металлической кровлей в верхней плоскости (вынос, форма, размеры); 	Ворота находятся в аварийном состоянии. Частично разрушены и складированы во дворе.	Приложение № 2- Фото 2, 4, 5, 9, 10, 12.
----------------------------------------------------------------	--------------------------------------------------------------------------------------------------------------------------------------------------------------------------------------------------------------------------------------------------------------------------------------------------------------------------------------------------------------------------------------------------------------------------------------------------------------------------------------------------------------------------------------------------------------------------------------------------------------------------------------------------------------------------------------------------------------------------------------------------------------------------------------------------------------	-------------------------------------------------------------------------------------	------------------------------------------

Местоположение	Предмет охраны	Состояние	Примечания, схемы, № фото
	<p>Декоративное оформление проемов ворот и калиток: Полотна калиток и ворот - дощатые на шпонках. Плоскость полотен ворот декорирована калеванной доской уложенной в ромб, с реечным обрамлением. (форма, размеры, элементы членения).</p>		
<p>Юго-западный фасад ворот (ориентированный во двор)</p>	<p>Общее декоративно-композиционное решение:</p> <p>Декоративные элементы членения фасада:</p> <ul style="list-style-type: none"> - столбы - гладкие без обшивки (форма, размеры); - профилированные полочки выделяющие фризную часть, переходящие в соединение профилированными тягами в навершии над воротами и калитками (вынос, форма, размеры); - карниз - выносной профилированный с двухрядным слоем зубчиков по нижнему профилю и с металлической кровлей в верхней плоскости (вынос, форма, размеры); <p>Декоративное оформление проемов ворот и калиток: Полотна калиток и ворот - дощатые на шпонках, с первоначальными заплотами и засовами, внутренние рамочные филенки с циркульными выкружками по углам. (форма, размеры, элементы членения).</p>		<p>Приложение №2 - Фото 6, 7, 8, 11.</p>

Приложения:

- 3.1. Материалы БТИ - 1 л.
- 3.2. Материалы фотофиксации - 12 л.

В.з.д. руководителя службы по охране объектов культурного наследия Иркутской области



А.А. Фоменко

Наименование и датировка объекта: «Особняк Гордеева (два дома с воротами)», кон. XIX в.

Адрес объекта: г. Иркутск, ул. Грязнова, 38, 38а.



Рис. 1 – Карта границ территории объекта

Приложение №3.2

МАТЕРИАЛЫ ФОТОФИКСАЦИЯ

Наименование и датировка объекта: «Особняк Гордеева (два дома с воротами)», кон. XIX в.

Адрес объекта: г. Иркутск, ул. Грязнова, 38, 38а.

Фото: Григорьева А.П. июль .2017г.



Фото 1 - Общий вид на усадьбу по ул. Грязнова, 38



Фото 2 - Общий вид с востока на часть ворот

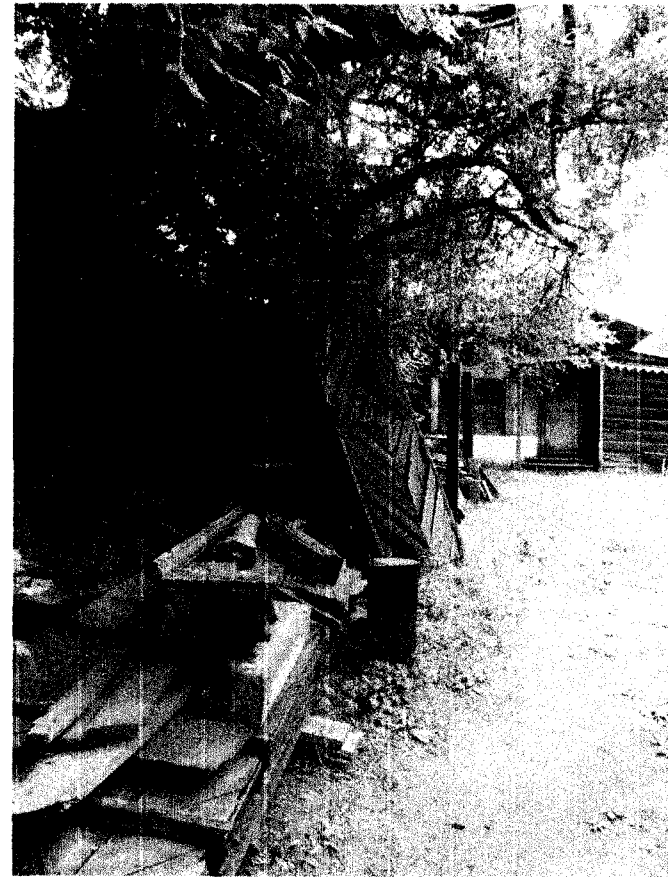


Фото 3 - Общий вид на юго-восточную часть двора, часть складированных ворот



Фото 4 - Ворота



Фото 5 - Ворота

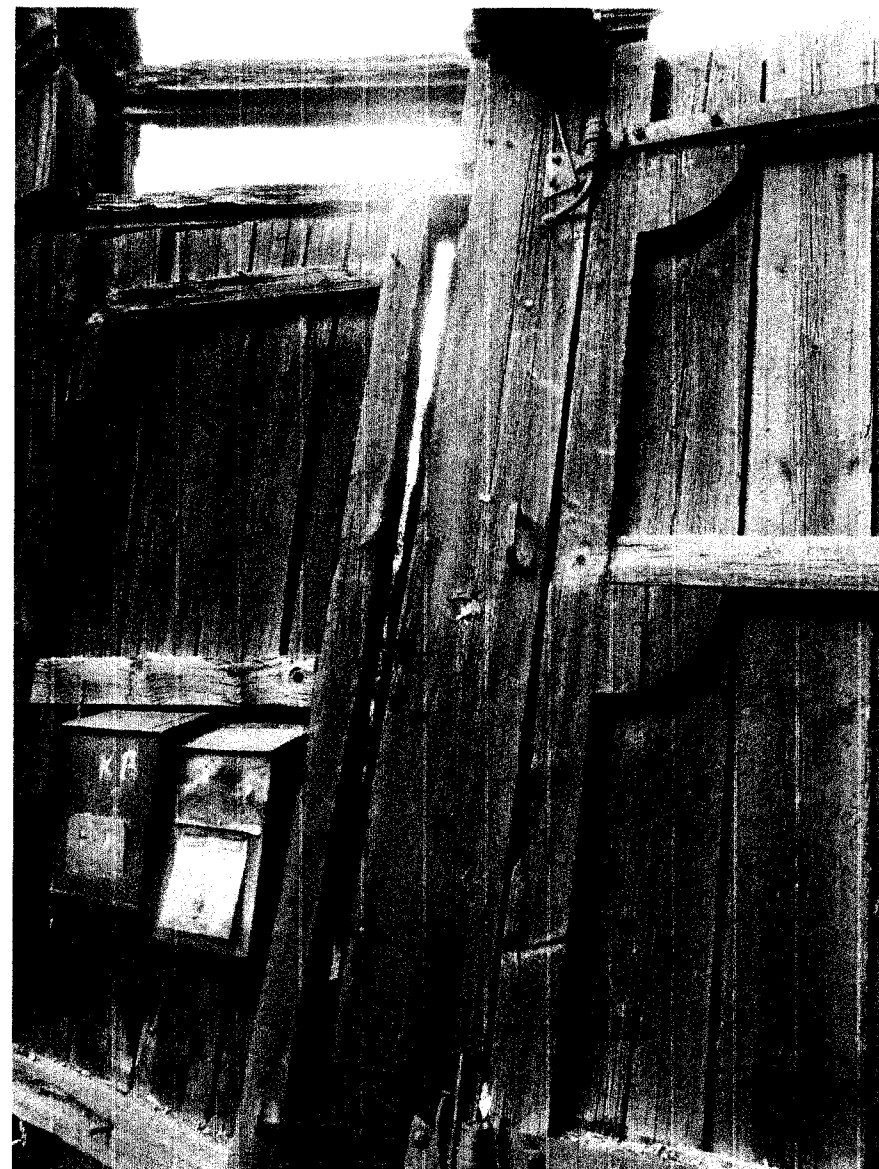
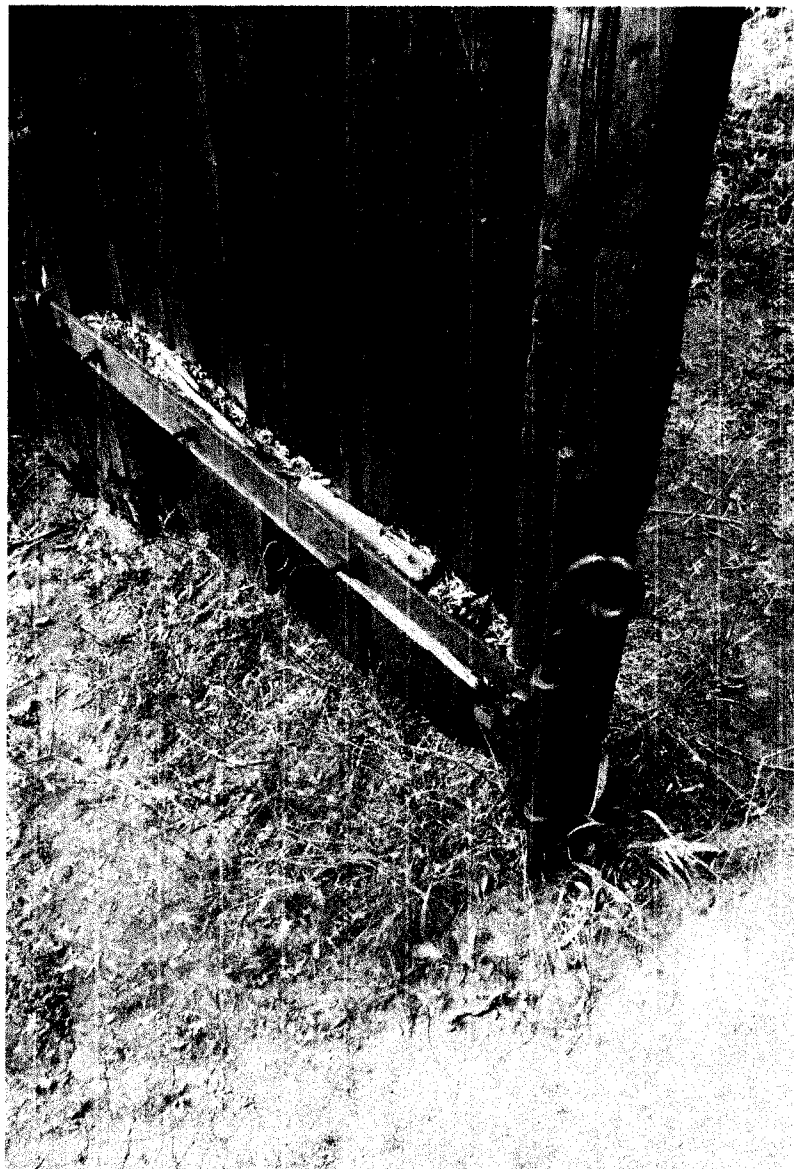


Фото 6 – Фрагменты ворот



Фото 7 - Фрагменты ворот

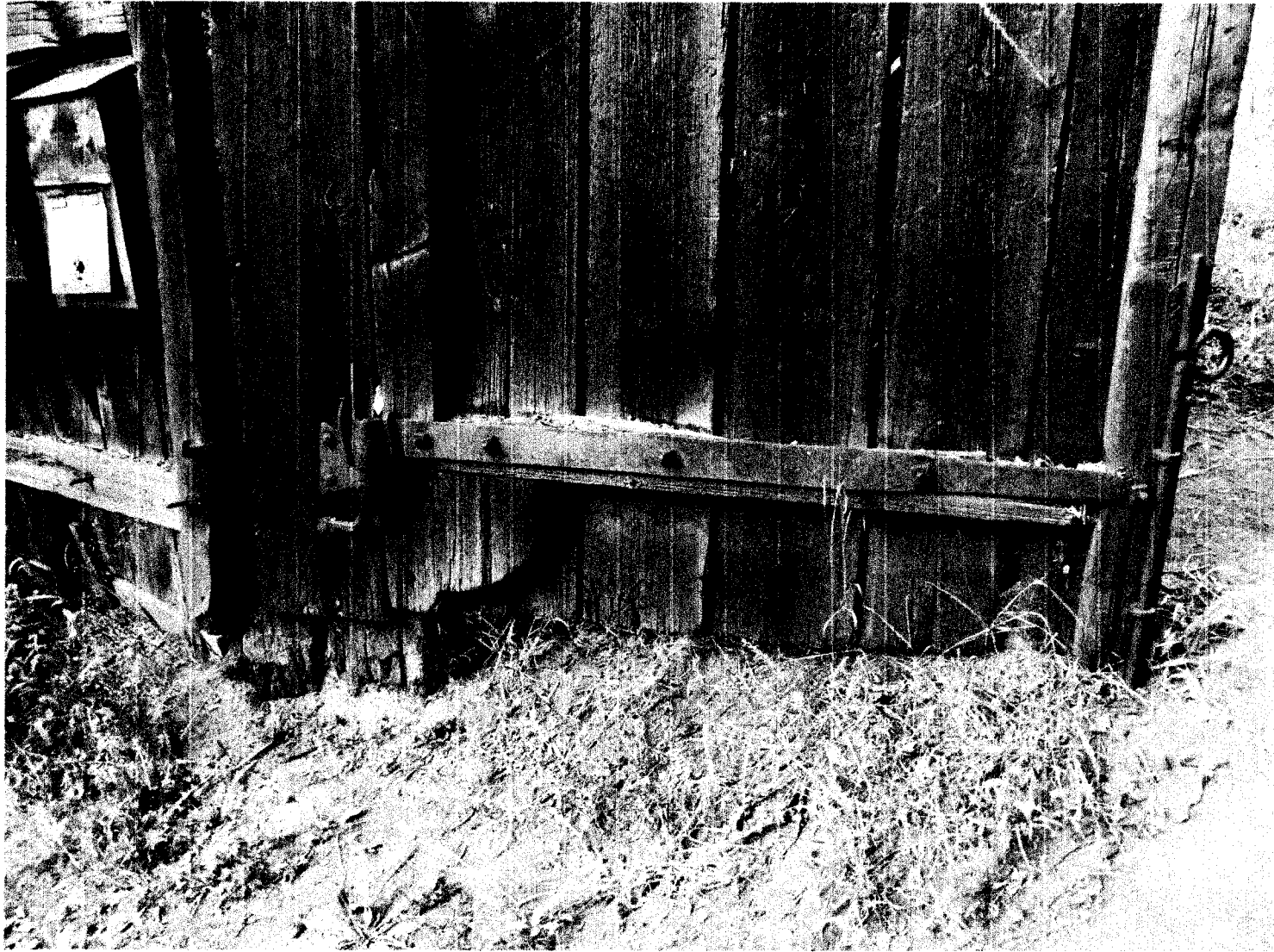


Фото 8 - Фрагменты ворот

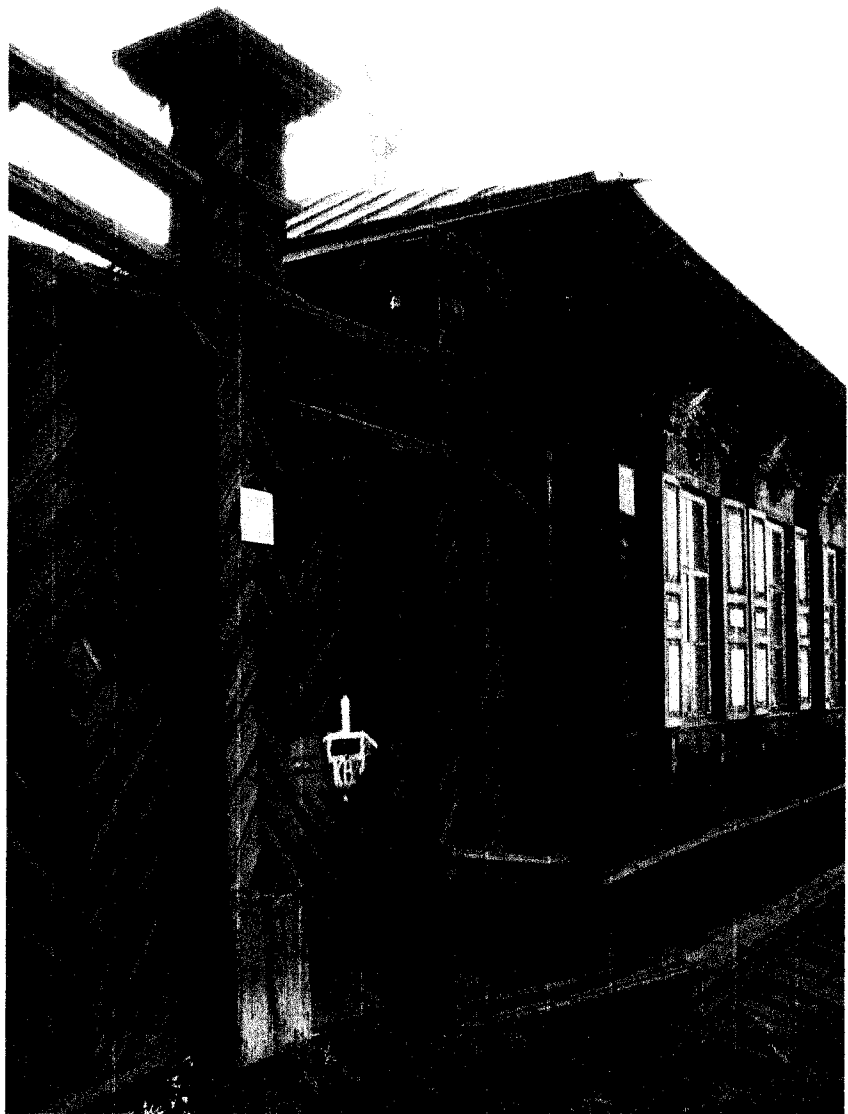


Фото 9 - Фотофиксация архива Службы



Фото 10 - Фотофиксация архива Службы



Фото 11 - Фотофиксация архива Службы



Фото 12 - Фотофиксация архива Службы