



## УКАЗ

### ГУБЕРНАТОРА ИРКУТСКОЙ ОБЛАСТИ

18 декабря 2024 года

№ 467-уг

Иркутск

#### **Об охранной зоне памятника природы регионального значения «Нижнеудинские пещеры»**

В соответствии с подпунктом 1 пункта 2 статьи 56, статьями 57, 57.1, пунктом 4 статьи 95, статьями 105, 106 Земельного кодекса Российской Федерации, пунктом 11 статьи 2 Федерального закона от 14 марта 1995 года № 33-ФЗ «Об особо охраняемых природных территориях», Правилами создания охранных зон отдельных категорий особо охраняемых природных территорий, установления их границ, определения режима охраны и использования земельных участков и водных объектов в границах таких зон, утвержденными постановлением Правительства Российской Федерации от 19 февраля 2015 года № 138, руководствуясь статьей 59 Устава Иркутской области,

#### **ПО С Т А Н О В Л Я Ю:**

1. Установить охранную зону памятника природы регионального значения «Нижнеудинские пещеры» в соответствии с графическим описанием местоположения границ, перечнем координат характерных точек границ охранный зоны памятника природы регионального значения «Нижнеудинские пещеры» (прилагаются).

2. Утвердить Положение об охранной зоне памятника природы регионального значения «Нижнеудинские пещеры» (прилагается).

3. Определить министерство природных ресурсов и экологии Иркутской области исполнительным органом государственной власти Иркутской области, обязанным возместить убытки, причиненные в связи с установлением охранный зоны памятника природы регионального значения «Нижнеудинские пещеры», в соответствии с пунктами 8 и 9 статьи 57.1 Земельного кодекса Российской Федерации.

4. Установить, что срок наступления обязанности по возмещению убытков, причиненных в связи с установлением охранный зоны памятника природы регионального значения «Нижнеудинские пещеры», определяется в соответствии со статьей 57.1 Земельного кодекса Российской Федерации.

5. Настоящий указ подлежит официальному опубликованию в сетевом издании «Официальный интернет-портал правовой информации Иркутской области» ([www.ogirk.ru](http://www.ogirk.ru)), а также на «Официальном интернет-портале правовой информации» ([www.pravo.gov.ru](http://www.pravo.gov.ru)).

И.И. Кобзев

УСТАНОВЛЕНЫ  
указом Губернатора  
Иркутской области  
от 18 декабря 2024 года  
№ 467-уг

**ГРАФИЧЕСКОЕ ОПИСАНИЕ МЕСТОПОЛОЖЕНИЯ ГРАНИЦ,  
ПЕРЕЧЕНЬ КООРДИНАТ ХАРАКТЕРНЫХ ТОЧЕК ГРАНИЦ ОХРАННОЙ  
ЗОНЫ ПАМЯТНИКА ПРИРОДЫ РЕГИОНАЛЬНОГО ЗНАЧЕНИЯ  
«НИЖНЕУДИНСКИЕ ПЕЩЕРЫ»**

(наименование объекта, местоположение границ которого описано (далее - объект))

**Раздел 1**

Сведения об объекте		
№ п/п	Характеристики объекта	Описание характеристик
1	2	3
1	Местоположение объекта	Иркутская область, Нижнеудинский район
2	Площадь объекта ± величина погрешности определения площади ( $P \pm \Delta P$ )	63291 +/- 2201 м <sup>2</sup>
3	Иные характеристики объекта	Вид объекта реестра границ: Зона с особыми условиями использования территории

## Раздел 2

## Сведения о местоположении границ объекта

1. Система координат МСК-38, зона 2

## 2. Сведения о характерных точках границ объекта

Обозначение характерных точек границ	Координаты, м		Метод определения координат характерной точки	Средняя квадратическая погрешность положения характерной точки (Mt), м	Описание обозначения точки на местности (при наличии)
	X	Y			
1	2	3	4	5	6
1	628506.56	2181956.23	Картометрический метод	2.50	
2	628405.83	2182095.24		2.50	
3	628169.50	2182036.75		2.50	
4	628054.41	2181890.56		2.50	
5	628160.23	2181831.02		2.50	
6	628249.92	2181733.06		2.50	
7	628383.88	2181869.55		2.50	
1	628506.56	2181956.23		2.50	
8	628253.39	2181807.98		2.50	
9	628200.71	2181872.67		2.50	
10	628274.64	2181974.34		2.50	
11	628390.17	2182031.64		2.50	
12	628436.38	2181967.87		2.50	
13	628351.35	2181907.79		2.50	
8	628253.39	2181807.98		2.50	
3. Сведения о характерных точках части (частей) границы объекта					
1	2	3	4	5	6
—	—	—	—	—	—

### Раздел 3

**Сведения о местоположении измененных (уточненных) границ объекта**

1. Система координат МСК-38, зона 2

## 2. Сведения о характерных точках границ объекта

Обозначение характерных точек границы	Существующие координаты, м		Измененные (уточненные) координаты, м		Метод определения координат характерной точки	Средняя квадратическа я погрешность положения характерной точки (Mt), м	Описание обозначения точки на местности (при наличии)
	X	Y	X	Y			
1	2	3	4	5	6	7	8
—	—	—	—	—	—	—	—
3. Сведения о характерных точках части (частей) границы объекта							
1	2	3	4	5	6	7	8
—	—	—	—	—	—	—	—

№	Широта	Долгота
	Внешний контур	
1	54°28'37.671"	98°59'1.462"
2	54°28'34.481"	98°59'9.264"
3	54°28'26.811"	98°59'6.211"
4	54°28'23.018"	98°58'58.190"
5	54°28'26.412"	98°58'54.797"
6	54°28'29.264"	98°58'49.283"
7	54°28'33.662"	98°58'56.751"
1	54°28'37.671"	98°59'1.462"
Внутренний контур		
8	54°28'29.413"	98°58'53.440"
9	54°28'27.741"	98°58'57.075"
10	54°28'30.180"	98°59'2.659"
11	54°28'33.944"	98°59'5.745"
12	54°28'35.407"	98°59'2.166"
13	54°28'32.629"	98°58'58.901"
1	54°28'29.413"	98°58'53.440"

Каталог координат характерных точек охранной зоны памятника природы  
регионального значения «Нижнеудинские пещеры» в системе WGS-84

УТВЕРЖДЕНО  
указом Губернатора  
Иркутской области  
от 18 декабря 2024 года  
№ 467-уг

**ПОЛОЖЕНИЕ ОБ ОХРАННОЙ ЗОНЕ  
ПАМЯТНИКА ПРИРОДЫ РЕГИОНАЛЬНОГО ЗНАЧЕНИЯ  
«НИЖНЕУДИНСКИЕ ПЕЩЕРЫ»**

**Глава 1. ОБЩИЕ ПОЛОЖЕНИЯ**

1. Охранная зона памятника природы регионального значения «Нижнеудинские пещеры» (далее – охранная зона, памятник природы) установлена бессрочно с целью предотвращения неблагоприятных антропогенных воздействий на памятник природы.

2. Охранная зона расположена в границах кадастрового квартала 38:11:161102 на землях лесного фонда согласно карте-схеме охранной зоны, прилагаемой к настоящему Положению.

Местоположение охранной зоны согласно материалам лесоустройства: Российская Федерация, Иркутская область, Порогское муниципальное образование Нижнеудинского района, Нижнеудинское лесничество, Каменское участковое лесничество, Порогская дача, кварталы № 128(часть), 142(части).

3. Охранная зона представляет собой территорию, окружающую со всех сторон памятник природы. Вдоль северо-западной, северо-восточной и юго-восточной границ памятника природы охранная зона имеет форму полосы, шириной 50 м. Вдоль юго-восточной границы памятника природы охранная зона имеет форму полосы шириной от 60 до 130 м. Площадь охранной зоны составляет – 63 291 м<sup>2</sup> (6,33 га).

4. Границы охранной зоны, режим охраны и использования земельных участков в ее границах (далее – режим охранной зоны) учитываются при разработке стратегии социально-экономического развития Иркутской области, документов территориального планирования, схем землеустройства, лесохозяйственных регламентов лесничеств, проектов освоения лесов.

5. Создание охранной зоны не влечет изъятия земельных участков, входящих в границы охранной зоны, у их правообладателей.

6. Правообладатели земельных участков, расположенных в границах охранной зоны, а также иные физические и юридические лица обязаны соблюдать установленный режим охранной зоны и несут ответственность за нарушение установленного режима охранной зоны в соответствии с законодательством Российской Федерации.

7. Региональный государственный контроль (надзор) в области охраны и использования особо охраняемых природных территорий регионального значения в Иркутской области осуществляется областным государственным бюджетным учреждением «Дирекция по особо охраняемым природным территориям регионального значения Иркутской области», местонахождение: 664007, Иркутская область, г. Иркутск, ул. Поленова, д. 35.

## Глава 2. РЕЖИМ ОХРАННОЙ ЗОНЫ

8. На территории охранной зоны запрещается деятельность, оказывающая негативное воздействие на естественные экологические системы, природные комплексы и объекты, являющиеся средой обитания объектов растительного и животного мира, памятника природы, в том числе:

нарушение почвенного покрова, производство земляных работ, за исключением осуществления мер противопожарного обустройства лесов, проведения научных исследований, случаев, когда указанная деятельность осуществляется в целях сохранения и восстановления памятника природы;

проведение взрывных работ, выполнение работ по геологическому изучению недр разработки месторождений полезных ископаемых;

размещение кладбищ, скотомогильников, объектов размещения отходов производства и потребления, химических, взрывчатых, токсичных, отравляющих и ядовитых веществ, пунктов захоронения радиоактивных отходов;

загрязнение почв, грунтов, поверхностных и подземных вод;

сброс неочищенных сточных вод;

сбор ботанических коллекций;

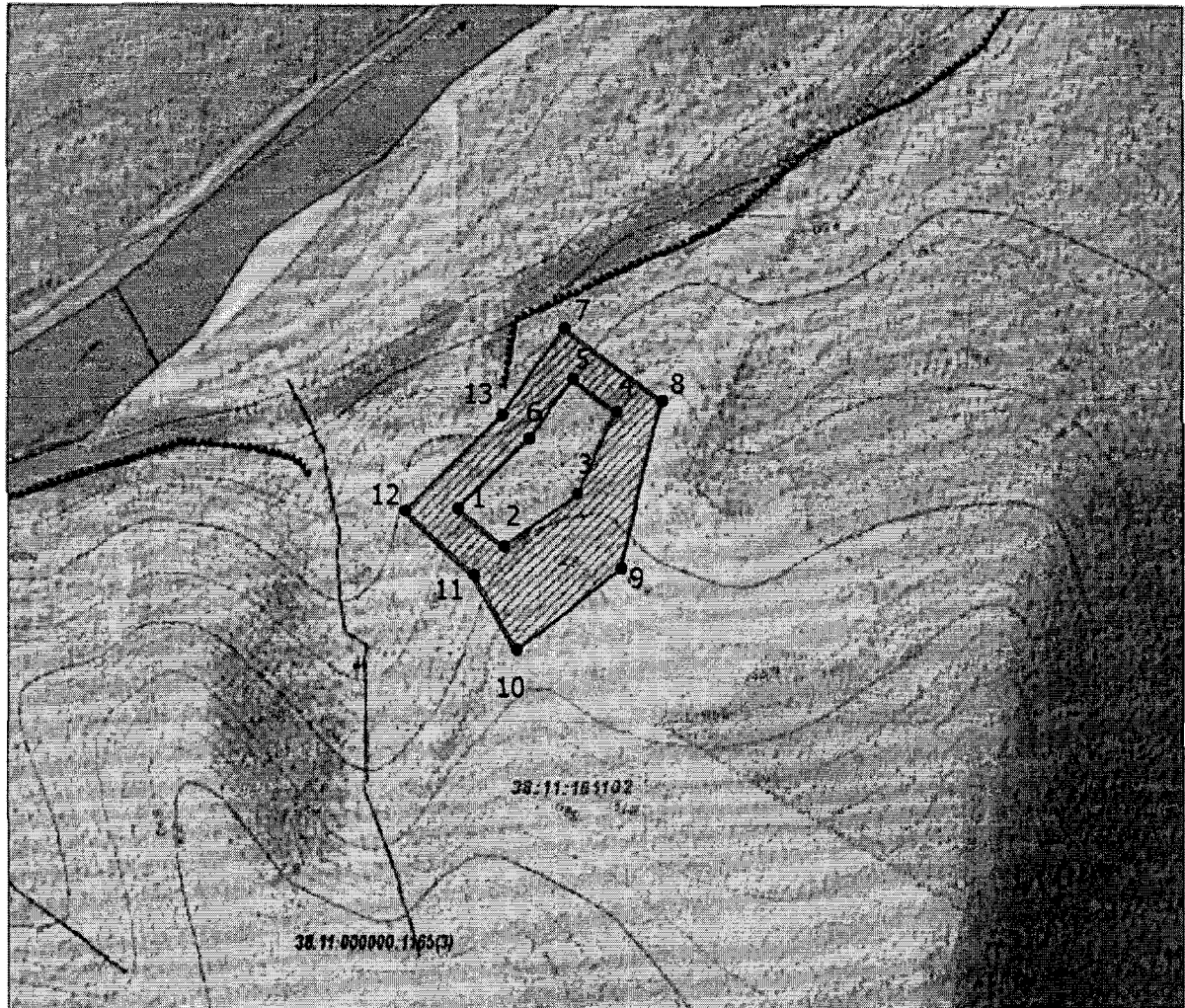
уничтожение и повреждение ограждений, аншлагов и других информационных знаков, оборудованных экологических троп, строений и сооружений, и других объектов инфраструктуры охранной зоны, нанесение надписей и знаков на деревьях, валунах, выходах скальных пород на территории охранной зоны памятника природы.

9. Хозяйственная деятельность, не запрещенная на территории охранной зоны, осуществляется с соблюдением Требований к предотвращению гибели объектов животного мира, за исключением объектов животного мира, находящихся на особо охраняемых природных территориях федерального значения, при осуществлении производственных процессов, а также при эксплуатации транспортных магистралей, трубопроводов, линий связи и электропередачи на территории Иркутской области, утвержденных постановлением Правительства Иркутской области от 23 июля 2014 года № 360-пп.

10. Охранная зона обозначается на местности предупредительными аншлагами и информационными знаками в местах пересечения ее границы с проходными путями с кратким изложением режима охранной зоны и схемой ее границ.

Приложение  
к Положению об охранной зоне памятника  
природы регионального значения  
«Нижнеудинские пещеры»

**КАРТА-СХЕМА РАСПОЛОЖЕНИЯ ОХРАННОЙ ЗОНЫ  
памятника природы регионального значения "Нижнеудинские пещеры"**



Масштаб 1:10 000

В 1 сантиметре 250 метров



**УСЛОВНЫЕ ОБОЗНАЧЕНИЯ**

- Охранная зона памятника природы регионального значения "Нижнеудинские пещеры"

- Памятник природы регионального значения "Нижнеудинские пещеры"

- Граница земельного участка, сведения о которой имеются в ЕГРН

- Граница кадастрового квартала

- Граница зоны с особыми условиями использования территории

38:11:161102 - Номер кадастрового квартала

38:11:000000.1165(3) - Кадастровый номер земельного участка и её части