

**МИНИСТЕРСТВО
АРХИТЕКТУРЫ И ГРАДОСТРОИТЕЛЬСТВА
ВОРОНЕЖСКОЙ ОБЛАСТИ**

ПРИКАЗ

13.02.2026

№ 45-01-04/73

г. Воронеж

**О внесении изменений в правила землепользования и застройки
Копёнкинского сельского поселения Россошанского муниципального
района Воронежской области**

В соответствии с Градостроительным кодексом Российской Федерации, Федеральным законом от 06.10.2003 № 131-ФЗ «Об общих принципах организации местного самоуправления в Российской Федерации», законами Воронежской области от 07.07.2006 № 61-ОЗ «О регулировании градостроительной деятельности в Воронежской области», от 20.12.2018 № 173-ОЗ «О перераспределении полномочий по утверждению правил землепользования и застройки между органами местного самоуправления поселений Воронежской области, городского округа город Нововоронеж, Борисоглебского городского округа и исполнительными органами государственной власти Воронежской области», постановлением Правительства Воронежской области от 31.12.2014 № 1240 «Об утверждении Положения о министерстве архитектуры и градостроительства Воронежской области», на основании приказов министерства архитектуры и градостроительства Воронежской области от 13.02.2024 № 45-01-04/41 «О подготовке проекта о внесении изменений в правила землепользования и застройки Копёнкинского сельского поселения Россошанского муниципального района Воронежской области», от 03.04.2025

№ 45-01-04/187 «О подготовке проекта о внесении изменений в правила землепользования и застройки Копёнкинского сельского поселения Россошанского муниципального района Воронежской области», от 22.08.2025 № 45-01-04/439 «О подготовке проекта о внесении изменений в правила землепользования и застройки Копёнкинского сельского поселения Россошанского муниципального района Воронежской области», с учетом заключений о результатах публичных слушаний от 18.04.2024, от 17.06.2025, от 07.10.2025

п р и к а з ы в а ю:

1. Внести в правила землепользования и застройки Копёнкинского сельского поселения Россошанского муниципального района Воронежской области, утвержденных приказом департамента архитектуры и градостроительства Воронежской области от 19.04.2022 № 45-01-04/348 «Об утверждении правил землепользования и застройки Копёнкинского сельского поселения Россошанского муниципального района Воронежской области» (в редакции приказа министерства архитектуры и градостроительства Воронежской области от 08.11.2023 № 45-01-04/1078) (далее – Правила) следующие изменения:

1.1. В части I Правил:

1.1.1. Абзац третий подпункта 2 пункта 4 раздела 1 исключить.

1.1.2. Пункт 8 раздела 2 изложить в следующей редакции:

«8. Полномочия Уполномоченного органа по вопросам землепользования и застройки

Полномочия Уполномоченного органа по вопросам землепользования и застройки включают:

1) принятие решения о подготовке проекта Правил, принятие решения о подготовке проекта о внесении изменений в Правила и подготовка таких документов;

2) утверждение Правил, утверждение изменений в Правила;

3) утверждение состава и порядка деятельности комиссии по подготовке проекта Правил землепользования и застройки по вопросам, указанным в статьях 31, 33 ГрК РФ.».

1.1.3. В подпункте 1 пункта 9 раздела 2 слова «указанных в пункте 8» заменить словами «указанных в подпунктах 1-2 пункта 8».

1.1.4. Раздел 3 признать утратившим силу.

1.2. В пункте 17 части II Правил:

1.2.1. В подпункте 1 карту градостроительного зонирования территории Копёнкинского сельского поселения Россошанского муниципального района Воронежской области изложить в редакции согласно приложению № 1 к настоящему приказу.

1.2.2. В подпункте 2 карту градостроительного зонирования с отображением зон с особыми условиями использования территории Копёнкинского сельского поселения Россошанского муниципального района Воронежской области изложить в редакции согласно приложению № 2 к настоящему приказу.

1.3. В части III Правил:

1.3.1. В подпункте 2 пункта 19 после слов «обозначенной на карте градостроительного зонирования» дополнить словами «, за исключением случаев, предусмотренных федеральными законами».

1.3.2. В пункте 21:

1.3.2.1. В таблице подпункта 1:

1.3.2.1.1. Строку 33 исключить.

1.3.2.1.2. После строки 34 дополнить строкой 35 следующего содержания:

«

35	1.15	Хранение и переработка сельскохозяйственной продукции	не подлежат установлению	3 метра
----	------	---	--------------------------	---------

».

1.3.2.2. В таблице подпункта 6 строку 11 исключить.

1.4. В таблице пункта 22:

1.4.1. Графу 2 строки 2 изложить в следующей редакции:

«Охранная зона трубопроводов (газопроводов, нефтепроводов и нефтепродуктопроводов, трубопроводов для продуктов переработки нефти и газа, аммиакопроводов)».

1.4.2. Графу 2 строки 8 изложить в следующей редакции:

«Охранная зона геодезических пунктов государственной геодезической сети, нивелирных пунктов государственной нивелирной сети и гравиметрических пунктов государственной гравиметрической сети».

1.4.3. Графу 2 строки 9 изложить в следующей редакции:

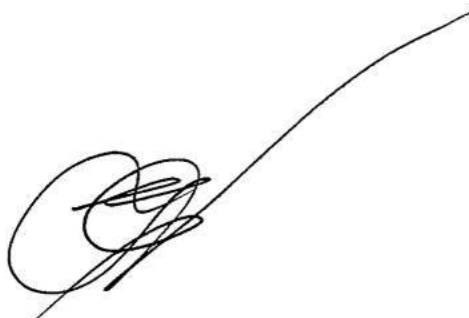
«Зона минимальных расстояний до магистральных или технологических трубопроводов (газопроводов, нефтепроводов и нефтепродуктопроводов, трубопроводов для продуктов переработки нефти и газа, аммиакопроводов)».

1.5. Описание местоположения границ зоны ритуальных объектов за границами населенных пунктов – СН1 приложения № 5 к Правилам изложить в редакции согласно приложению № 3 к настоящему приказу.

2. Настоящий приказ вступает в силу по истечении 10 дней со дня его официального опубликования.

3. Контроль исполнения настоящего приказа возложить на заместителя министра архитектуры и градостроительства Воронежской области – начальника отдела территориального планирования министерства архитектуры и градостроительства Воронежской области Беляеву С.М.

Министр архитектуры
и градостроительства
Воронежской области



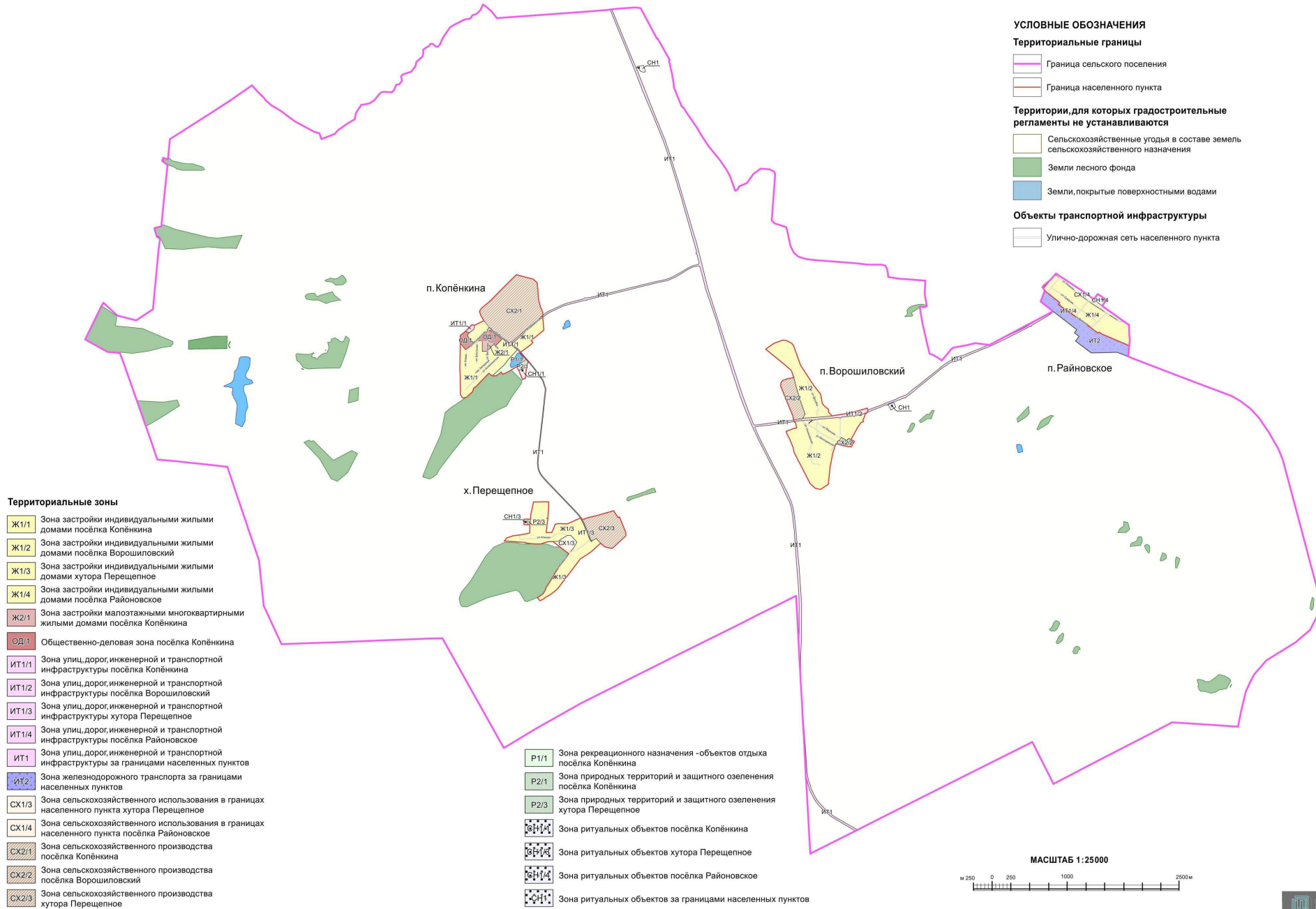
А.А. Еренков



ПРАВИЛА ЗЕМЛЕПОЛЬЗОВАНИЯ И ЗАСТРОЙКИ

Карта градостроительного зонирования территории

Копёнкинского сельского поселения Россошанского муниципального района Воронежской области

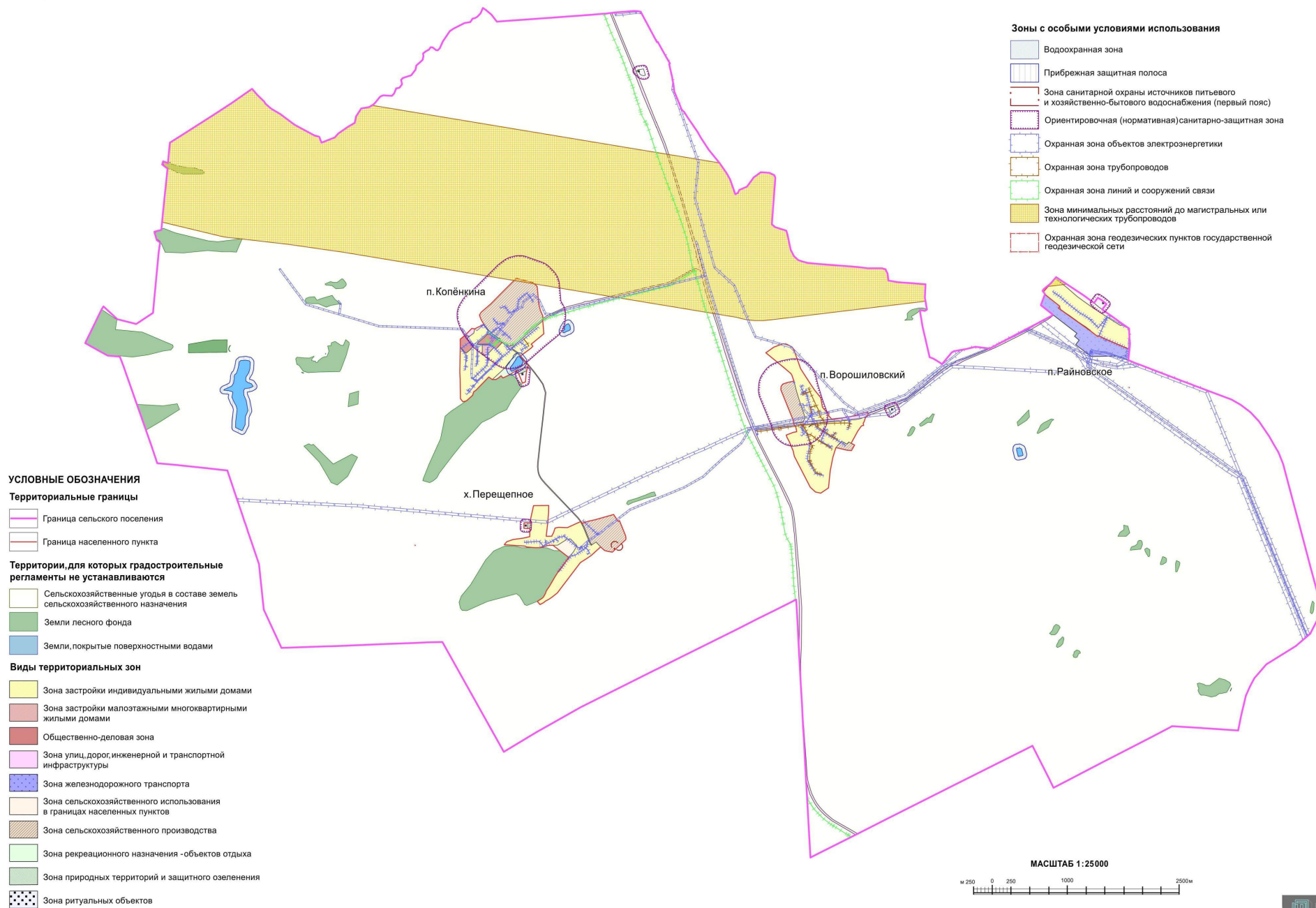




ПРАВИЛА ЗЕМЛЕПОЛЬЗОВАНИЯ И ЗАСТРОЙКИ

Карта градостроительного зонирования с отображением зон с особыми условиями использования территории

Копёнкинского сельского поселения Россошанского муниципального района Воронежской области



Приложение № 3
к приказу министерства
архитектуры и градостроительства
Воронежской области
от 13.02.2026 № 45-01-04/73

«ГРАФИЧЕСКОЕ ОПИСАНИЕ
местоположения границ

Зона ритуальных объектов за границами населенных пунктов - СН1

(наименование объекта, местоположение границ которого описано (далее - объект))

Раздел 1

Сведения об объекте		
№ п/п	Характеристики объекта	Описание характеристик
1	2	3
1	Местоположение объекта	Воронежская область, Россошанский муниципальный район, Копёнкинское сельское поселение
2	Площадь объекта \pm величина погрешности определения площади ($P \pm \text{Дельта } P$)	-
3	Иные характеристики объекта	-

Раздел 2

Сведения о местоположении границ объекта					
1. Система координат: МСК - 36, зона 1					
2. Сведения о характерных точках границ объекта					
Обозначение характерных точек границ	Координаты, м		Метод определения координат характерной точки	Средняя квадратическая погрешность положения характерной точки (Mt), м	Описание обозначения точки на местности (при наличии)
	X	Y			
1	2	3	4	5	6
1	338200.50	1328531.24	Аналитический	2.50	-
2	338214.63	1328552.44	Аналитический	2.50	-
3	338223.94	1328623.44	Аналитический	2.50	-
4	338139.79	1328649.53	Аналитический	2.50	-
5	338134.93	1328621.61	Аналитический	2.50	-
6	338140.07	1328601.35	Аналитический	2.50	-
7	338149.66	1328581.10	Аналитический	2.50	-
8	338169.42	1328569.61	Аналитический	2.50	-
9	338203.54	1328559.42	Аналитический	2.50	-
10	338190.65	1328535.32	Аналитический	2.50	-
1	338200.50	1328531.24	Аналитический	2.50	-
11	333715.31	1331970.07	Картометрический	1.00	-
12	333653.32	1331998.50	Картометрический	1.00	-
13	333613.39	1331932.14	Картометрический	1.00	-
14	333687.63	1331895.70	Картометрический	1.00	-
11	333715.31	1331970.07	Картометрический	1.00	-
3. Сведения о характерных точках части (частей) границы объекта					
Обозначение характерных точек части границы	Координаты, м		Метод определения координат характерной точки	Средняя квадратическая погрешность положения характерной точки (Mt), м	Описание обозначения точки на местности (при наличии)
	X	Y			
1	2	3	4	5	6
Часть №					
-	-	-	-	-	-

Раздел 3

Сведения о местоположении измененных (уточненных) границ объекта							
1. Система координат: -							
2. Сведения о характерных точках границ объекта							
Обозначение характерных точек границ	Существующие координаты, м		Измененные (уточненные) координаты, м		Метод определения координат характерной точки	Средняя квадратическая погрешность положения характерной точки (Mt), м	Описание обозначения точки на местности (при наличии)
	X	Y	X	Y			
1	2	3	4	5	6	7	8
-	-	-	-	-	-	-	-
3. Сведения о характерных точках части (частей) границы объекта							
Часть №							
-	-	-	-	-	-	-	-

».