

ПРИКАЗ

«02» апреля 2026 года

№ 362

Об изменении границ земель,
на которых расположены леса,
расположенные в зеленых зонах,
на территории Харовского
лесничества Вологодской области

В соответствии со статьями 82, 114 Лесного кодекса Российской Федерации, постановлением Правительства Российской Федерации от 21 декабря 2019 года № 1755 «Об утверждении Правил изменения границ земель, на которых располагаются леса, указанные в пунктах 3 и 4 части 1 статьи 114 Лесного кодекса Российской Федерации, и определения функциональных зон в лесах, расположенных в лесопарковых зонах», подпунктом 3.1.1.16 пункта 3.1 Положения о Министерстве лесного комплекса Вологодской области, утвержденного постановлением Правительства Вологодской области от 30 июля 2025 года № 1087, приказом Министерства лесного комплекса Вологодской области от 05 февраля 2026 года № 121 «Об утверждении проектной документации по изменению границ земель, на которых расположены леса, расположенные в зеленых зонах, на территории Харовского лесничества Вологодской области»,

ПРИКАЗЫВАЮ:

1. Исключить из границ земель, на которых расположены леса, расположенные в зеленых зонах, на территории Харовского лесничества Вологодской области лесной участок Харовского участкового лесничества, квартал № 48 (части выделов 4 (16), 12 (17), 13 (18), 14 (19)), квартал № 53 (части выделов 1 (14), 2 (15), 11 (16)), общей площадью 15,4479 га, согласно приложению 1 к настоящему приказу

2. Включить в границы земель, на которых расположены леса, расположенные в зеленых зонах, на территории Харовского лесничества Вологодской области лесной участок Харовского участкового лесничества, квартал № 79 (выделы 2, 3, 11), площадью 19,0 га, согласно приложению 2 к настоящему приказу.

3. Отделу правовой и административной работы:

направить настоящий приказ в территориальный орган Министерства юстиции Российской Федерации по Вологодской области, прокуратуру области, Волжскую межрегиональную природоохранную прокуратуру, Череповецкую

межрайонную природоохранную прокуратуру Волжской межрегиональной природоохранной прокуратуры;

обеспечить опубликование (размещение) настоящего приказа в областной газете «Красный Север» и на «Официальном интернет-портале правовой информации» (www.pravo.gov.ru);

обеспечить размещение настоящего приказа в государственной информационной системе «Официальный портал Правительства Вологодской области».

4. Отделу организации лесопользования:

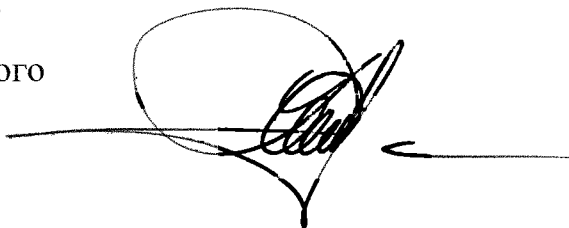
внести изменения в лесохозяйственный регламент Харовского лесничества Вологодской области;

обеспечить размещение настоящего приказа на официальном сайте Министерства лесного комплекса Вологодской области.

5. Настоящий приказ вступает в силу со дня его официального опубликования.

6. Контроль за исполнением настоящего приказа оставляю за собой.

Заместитель Министра лесного
комплекса области



И.Ю. Хамов

Приложение 1
к приказу Министерства лесного
комплекса Вологодской области
от «02» апреля 2026 года № 362

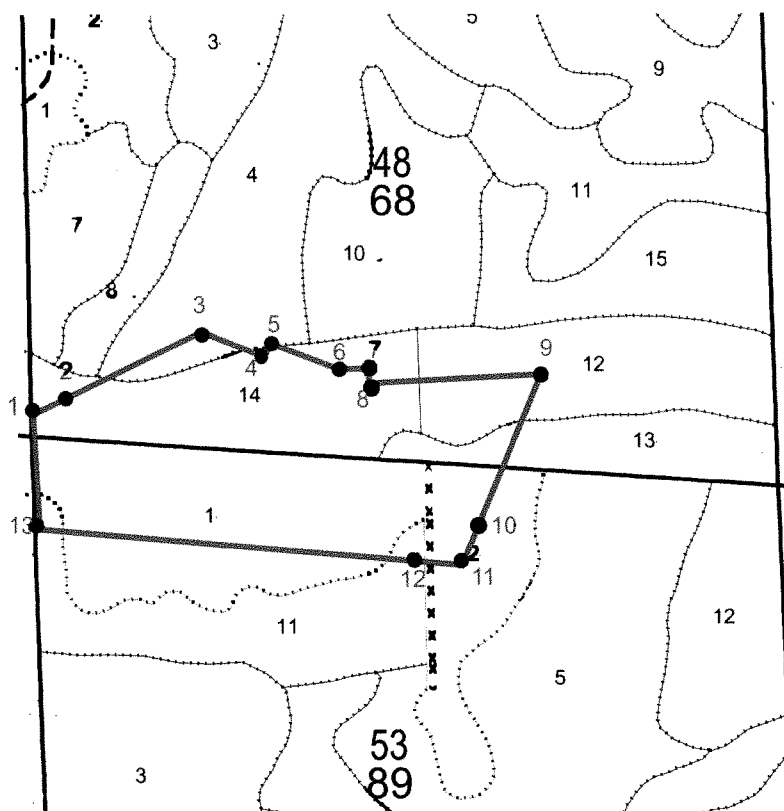
Графическое описание местоположения границ лесного участка, исключаемого из состава земель, на которых располагаются леса, расположенные в зеленых зонах.

1. Графическое описание местоположения границ лесного участка, исключаемого из состава земель, на которых располагаются леса, расположенные в зеленых зонах.

Местоположение: Вологодская область, Харовский муниципальный округ, Харовское лесничество, Харовского участковое лесничество, квартал № 48 (части выделов 4 (16), 12 (17), 13 (18), 14 (19)), квартал № 53 (части выделов 1 (14), 2 (15), 11 (16)).

Площадь объекта 15,4479 га.

Масштаб 1:10 000



- границы лесного участка, исключаемого из состава земель, на которых располагаются леса, расположенные в зеленых зонах.

2. Перечень координат характерных точек границ лесного участка, исключаемого из состава земель, на которых расположены леса, расположенные в зеленых зонах (система координат МСК-35, зона 2).

Номер поворотной точки	Координаты угловых точек	
	X	Y
1	432226,0072	2339846,1892
2	432234,5117	2339865,5843
3	432334,0483	2340075,1075
4	432301,0966	2340159,1460
5	432316,9459	2340169,6562
6	432281,1084	2340261,0546
7	432282,8734	2340299,7525
8	432262,9040	2340300,4963
9	432273,1541	2340529,1267
10	432061,7317	2340441,0817
11	432014,7841	2340424,1084
12	432021,7974	2340341,9574
13	432062,9668	2339858,9607
1	432226,0072	2339846,1892

Приложение 2
к приказу Министерства лесного
комплекса Вологодской области
от «02» апреля 2026 года № 362

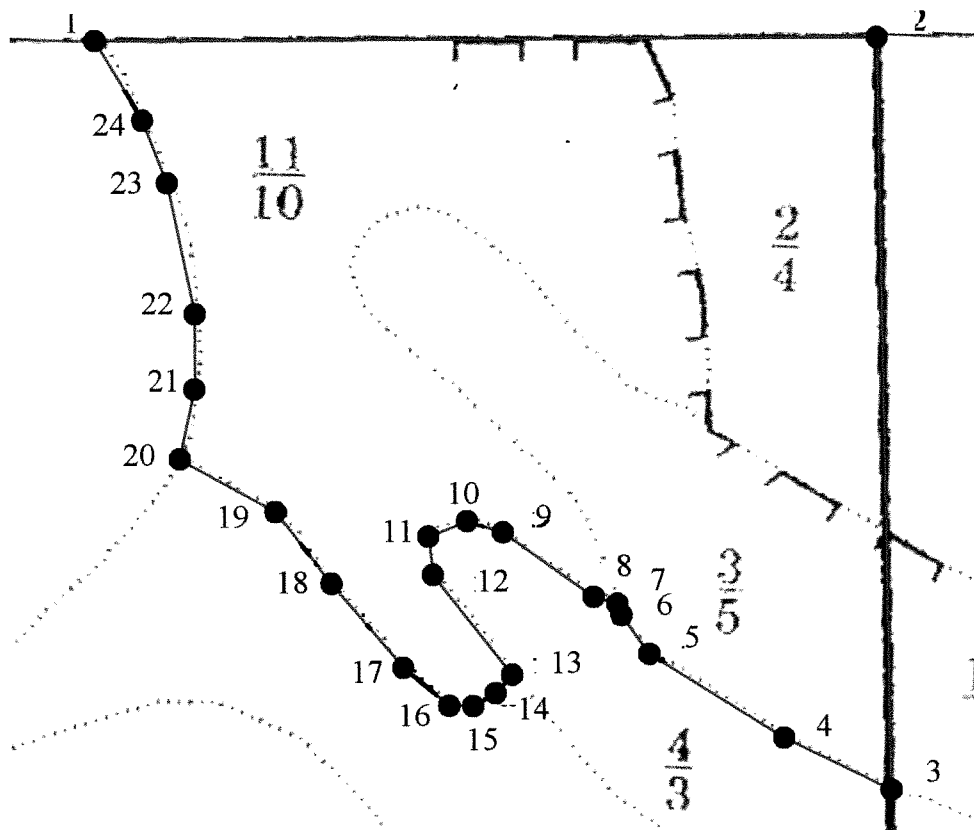
Графическое описание местоположения границ лесного участка, включаемого в состав земель, на которых расположены леса, расположенные в зеленых зонах.

3. Графическое описание местоположения границ лесного участка, включаемого в состав земель, на которых расположены леса, расположенные в зеленых зонах.

Местоположение: Вологодская область, Харовский муниципальный округ, Харовское лесничество, Харовское участковое лесничество, квартал № 79 (выделы 2, 3, 11).

Площадь объекта 19,0000 га.

Масштаб 1:10000



- границы лесного участка, включаемого в состав земель, на которых расположены леса, расположенные в зеленых зонах.

4. Перечень координат характерных точек границ участка, включаемого в состав земель, на которых расположены леса, расположенные в зеленых зонах (система координат МСК-35, зона 3).

Номер поворотной точки	Координаты угловых точек	
	X	Y
1	429942,3320	3176379,7161
2	429943,2732	3176899,6304
3	429445,0942	3176907,4710
4	429471,8624	3176849,9535
5	429535,4182	3176746,8173
6	429561,0821	3176728,2942
7	429568,7131	3176725,5904
8	429573,3742	3176709,7303
9	429616,1284	3176649,8540
10	429623,6192	3176626,1491
11	429613,5472	3176600,2011
12	429587,9671	3176603,2204
13	429521,8442	3176655,7563
14	429509,8031	3176644,7702
15	429501,2941	3176629,9360
16	429501,5002	3176613,9314
17	429526,6232	3176583,3633
18	429573,2341	3176542,6431
19	429629,9371	3176498,7662
20	429664,9693	3176435,0934
21	429684,6523	3176442,8171
22	429730,5822	3176447,5932
23	429835,1683	3176433,6094
24	429917,1420	3176396,7331
1	429942,3320	3176379,7161