

ДЕПАРТАМЕНТ ПРИРОДНЫХ РЕСУРСОВ И ОХРАНЫ
ОКРУЖАЮЩЕЙ СРЕДЫ ВОЛОГОДСКОЙ ОБЛАСТИ

П Р И К А З

от 13.05.2020

№ 103

г. Вологда

Об установлении зон санитарной охраны
источников питьевого и хозяйственно-
бытового водоснабжения

В соответствии со статьей 106 «Земельного кодекса Российской Федерации» от 25.10.2001 № 136-ФЗ, статьей 18 Федерального закона от 30.03.1999 № 52-ФЗ «О санитарно-эпидемиологическом благополучии населения», постановлением Главного государственного санитарного врача Российской Федерации от 14.03.2002 № 10 «О введении в действие санитарных правил и норм «Зоны санитарной охраны источников водоснабжения и водопроводов питьевого назначения СанПиН 2.1.4.1110-02»

ПРИКАЗЫВАЮ:

1. Установить зоны санитарной охраны источников питьевого и хозяйственно-бытового водоснабжения ООО «Ремслужба» (колодца в д. Белая, скважины № 2524 в д. Кичуга, скважин №№ 2490, 78240, 78241 в п. Полдарса), расположенных в Великоустюгском муниципальном районе Вологодской области согласно приложению к настоящему приказу.

2. Настоящий приказ вступает в силу со дня его официального опубликования.

Начальник Департамента



Д.А. Банников

Приложение
к приказу Департамента природных
ресурсов и охраны окружающей среды
Вологодской области
от 13.05.2020 № 103

Зоны санитарной охраны источников питьевого и хозяйственно-бытового водоснабжения ООО «Ремслужба» (колодца в д. Белая, скважины № 2524 в д. Кичуга, скважин №№ 2490, 78240, 78241 в п. Полдарса), расположенных в Великоустюгском муниципальном районе Вологодской области

1. Адрес и местоположение скважин.

Колодец расположен в д. Белая, скважина № 2524 – в д. Кичуга, скважины №№ 2490, 78240, 78241 - в п. Полдарса Великоустюгского муниципального района Вологодской области.

2. Сведения о зонах санитарной охраны скважин.

Границы зон санитарной охраны (далее – ЗСО) согласованы Управлением Федеральной службы по надзору в сфере защиты прав потребителей и благополучия человека по Вологодской области (санитарно-эпидемиологическое заключение от 10.04.2020 № 35.ВЦ.02.000.Т.000125.04.20).

Размеры границ первого, второго и третьего поясов зон санитарной охраны

Номер скважины	Радиус первого пояса ЗСО, м	Размеры второго пояса ЗСО, м			Размеры третьего пояса ЗСО, м		
		вверх по потоку	вниз по потоку	ширина потока (d)	вверх по потоку	вниз по потоку	ширина потока (d)
колодец	50	50	50	50	77	77	77
2524	7	42	30	30	42	30	30
2490	30	30	30	30	549	30	30
78240	15	113	30	30	1160	30	34,5
78241	7	97	30	34	1486	30	44,2

3. Ограничения использования земельных участков в границах зон.

3.1. Режим использования территории в границах ЗСО первого пояса колодца в д. Белая, скважины № 2524 в д. Кичуга, скважин №№ 2490, 78240, 78241 в п. Полдарса установить согласно пункту 3.2.1 СанПиН 2.1.4.1110-02 «Зоны санитарной охраны источников водоснабжения и водопроводов питьевого

назначения», утвержденных постановлением Главного государственного санитарного врача Российской Федерации от 14.03.2002 г. № 10 (далее - СанПиН).

Мероприятия по первому поясу.

Территория первого пояса ЗСО должна быть спланирована для отвода поверхностного стока за ее пределы, озеленена, ограждена и обеспечена охраной. Дорожки к сооружениям должны иметь твердое покрытие.

Не допускается посадка высокоствольных деревьев, все виды строительства, не имеющие непосредственного отношения к эксплуатации, реконструкции и расширению водопроводных сооружений, в том числе прокладка трубопроводов различного назначения, размещение жилых и хозяйственно - бытовых зданий, проживание людей, купание, водопой и выпас скота, применение ядохимикатов и удобрений.

Здания должны быть оборудованы канализацией с отведением сточных вод в ближайшую систему бытовой или производственной канализации или на местные станции очистных сооружений, расположенные за пределами первого пояса ЗСО с учетом санитарного режима на территории второго пояса.

В исключительных случаях при отсутствии канализации должны устраиваться водонепроницаемые приемники нечистот и бытовых отходов, расположенные в местах, исключающих загрязнение территории первого пояса зон санитарной охраны при их вывозе.

Водопроводные сооружения, расположенные в первом поясе ЗСО, должны быть оборудованы с учетом предотвращения возможности загрязнения питьевой воды через оголовки и устья скважины, люки и переливные трубы резервуаров и устройства заливки насосов.

Все водозаборы должны быть оборудованы аппаратурой для систематического контроля соответствия фактического дебита при эксплуатации водопровода проектной производительности, предусмотренной при его проектировании и обосновании границ ЗСО.

Владельцу водозаборного сооружения необходимо обеспечить выполнение установленного режима ЗСО источника питьевого и хозяйственно-бытового водоснабжения.

3.2. Режим использования территории в границах второго пояса ЗСО колодца в д. Белая, скважины № 2524 в д. Кичуга, скважин №№ 2490, 78240, 78241 в п. Полдарса установить согласно пункту 3.2.3 СанПиН.

В пределах второго пояса ЗСО подлежат выполнению следующие дополнительные мероприятия:

Не допускается:

размещение кладбищ, силосных траншей, животноводческих птицеводческих предприятий и других объектов, обуславливающих опасность микробного загрязнения подземных вод;

применение удобрений и ядохимикатов;

рубки спелых и перестойных насаждений и реконструкции.

Выполнение мероприятий по санитарному благоустройству территории населенных пунктов и других объектов (оборудование канализацией, устройство водонепроницаемых выгребов, организация отвода поверхностного стока и др.).

Владельцам объектов, расположенных в границах второго и третьего поясов ЗСО, необходимо обеспечить выполнение установленного режима в целях исключения отрицательного влияния на качество воды подземного источника водоснабжения.

3.3. Режим использования территории в границах второго и третьего поясов ЗСО колодца в д. Белая, скважины № 2524 в д. Кичуга, скважин №№ 2490, 78240, 78241 в п. Полдарса установить согласно пункту 3.2.2 СанПиН.

Выявление, тампонирование или восстановление всех старых, бездействующих, дефектных или неправильно эксплуатируемых скважины, представляющих опасность в части возможности загрязнения водоносных горизонтов. Бурение новых скважины и новое строительство, связанное с нарушением почвенного покрова, производится при обязательном согласовании с центром государственного санитарно - эпидемиологического надзора.

Запрещение закачки отработанных вод в подземные горизонты, подземного складирования твердых отходов и разработки недр земли.

Запрещение размещения складов горюче - смазочных материалов, ядохимикатов и минеральных удобрений, накопителей промстоков, шламохранилищ и других объектов, обуславливающих опасность химического загрязнения подземных вод.

Не допускать протечку вод в подземный горизонт, подземного складирования твердых бытовых отходов и разработки недр земли.

Размещение таких объектов допускается в пределах третьего пояса ЗСО только при использовании защищенных подземных вод, при условии выполнения специальных мероприятий по защите водоносного горизонта от загрязнения при наличии санитарно - эпидемиологического заключения центра государственного санитарно - эпидемиологического надзора, выданного с учетом заключения органов геологического контроля.

Кроме мероприятий, указанных в пределах второго и третьего поясов ЗСО подземных источников водоснабжения, в пределах второго пояса ЗСО подлежат выполнению следующие дополнительные мероприятия:

Не допускается:

размещение кладбищ, силосных траншей, животноводческих птицеводческих предприятий и других объектов, обуславливающих опасность микробного загрязнения подземных вод;

применение удобрений и ядохимикатов;

рубки спелых и перестойных насаждений и реконструкции.

Выполнение мероприятий по санитарному благоустройству территории населенных пунктов и других объектов (оборудование канализацией, устройство водонепроницаемых выгребов, организация отвода поверхностного стока и др.).

Владельцам объектов, расположенных в границах второго и третьего поясов ЗСО, необходимо обеспечить выполнение установленного режима в целях исключения отрицательного влияния на качество воды подземного источника водоснабжения.

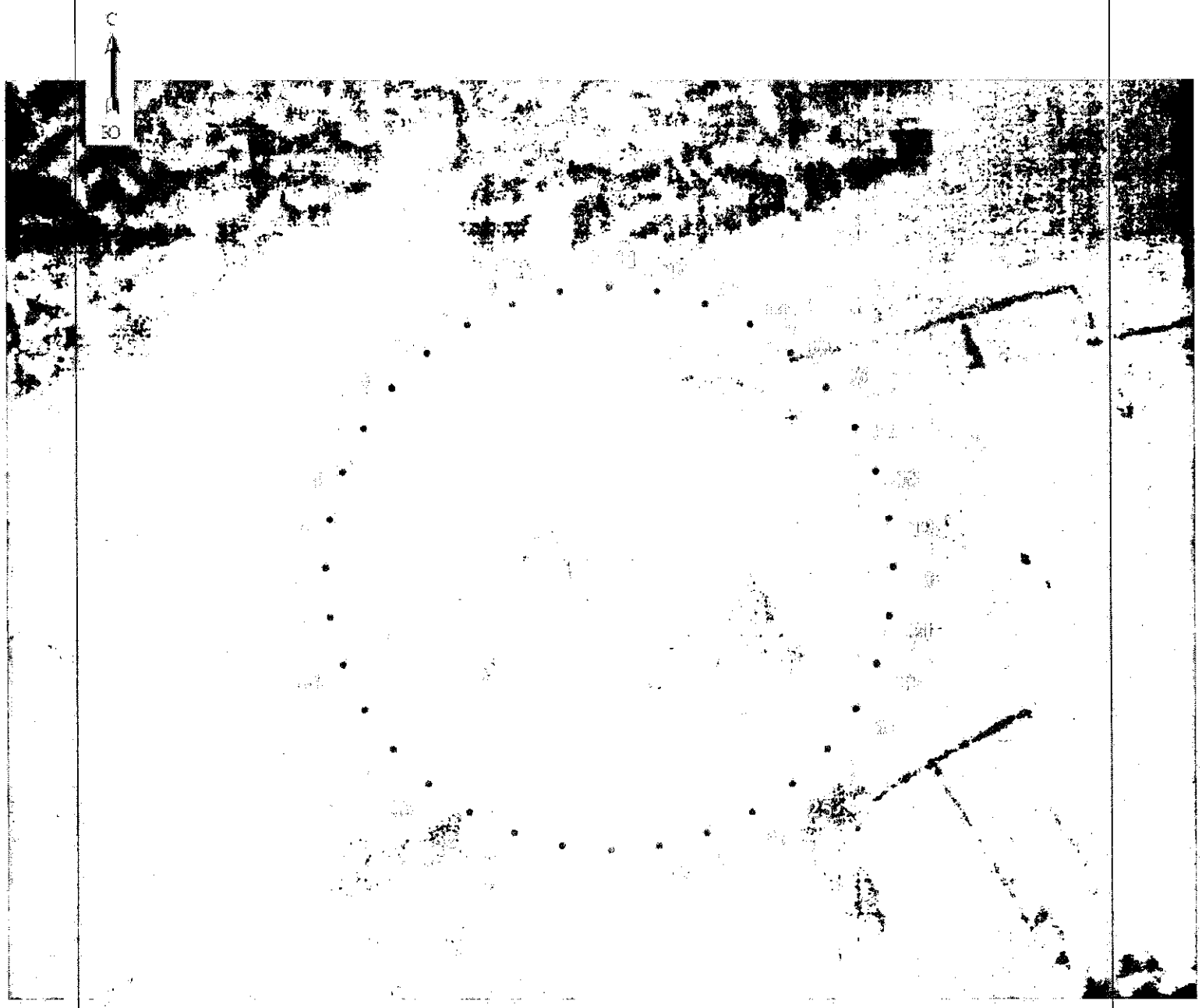
4. Требование о возмещении убытков может быть направлено лицами, указанными в пункте 2 статьи 57.1 «Земельного кодекса Российской Федерации» от

25.10.2001 № 136-ФЗ, правообладателю сооружения, в связи с размещением которого принято решение об установлении зоны с особыми условиями использования территории в срок не более чем пять лет со дня установления зоны с особыми условиями использования территории.

5. Сведения о границах ЗСО подземных источников питьевого и хозяйственно-бытового водоснабжения ООО «Ремслужба» (колодца в д. Белая, скважины № 2524 в д. Кичуга, скважин №№ 2490, 78240, 78241 в п. Полдарса), расположенных в Великоустюгском муниципальном районе Вологодской области, содержат графическое описание местоположения границ зоны, перечень координат характерных точек этих границ в системе координат, установленной для ведения Единого государственного реестра недвижимости, прилагаются в формате XML.

Раздел 4

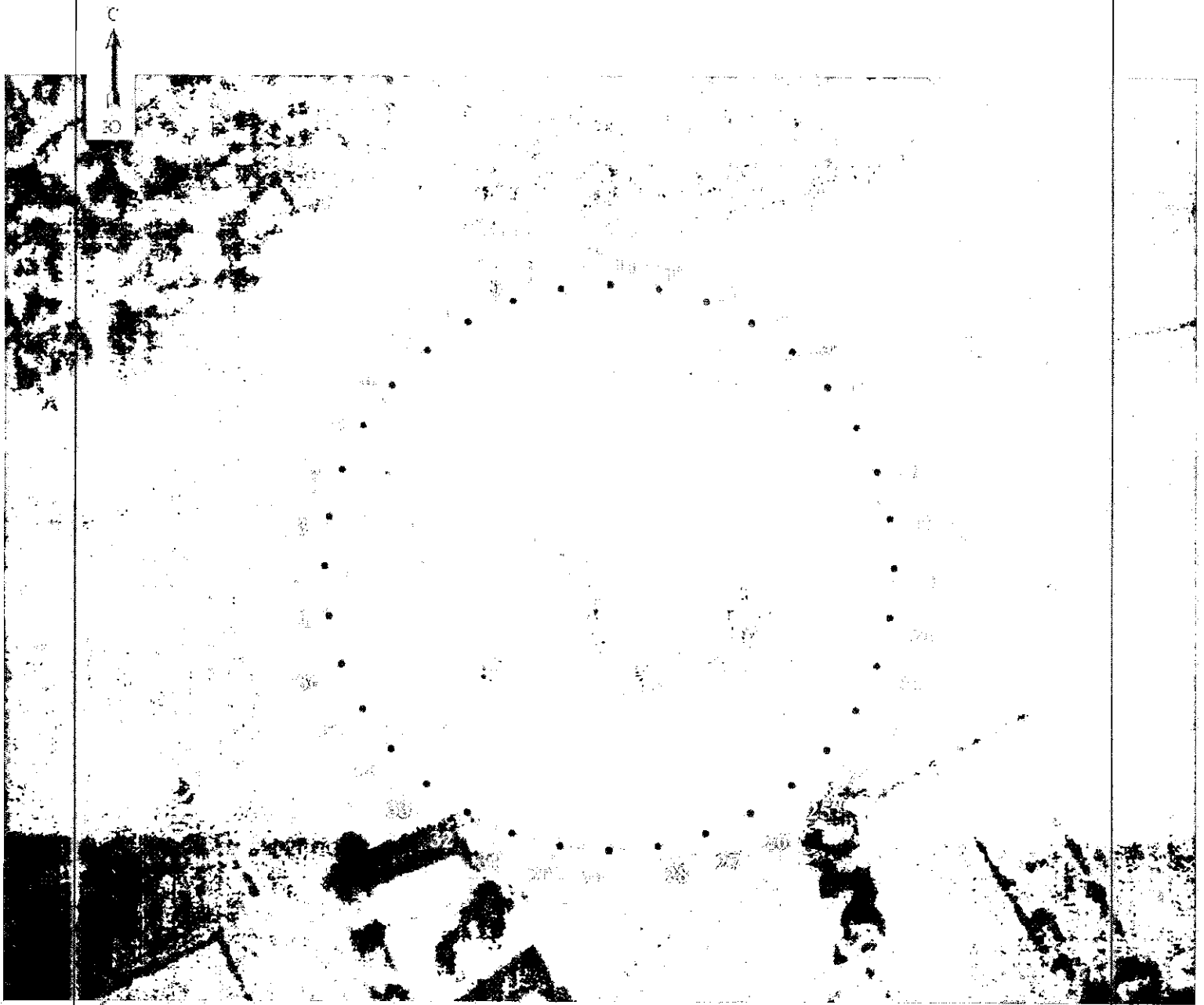
План границ объекта



Масштаб 1: 1000

Раздел 4

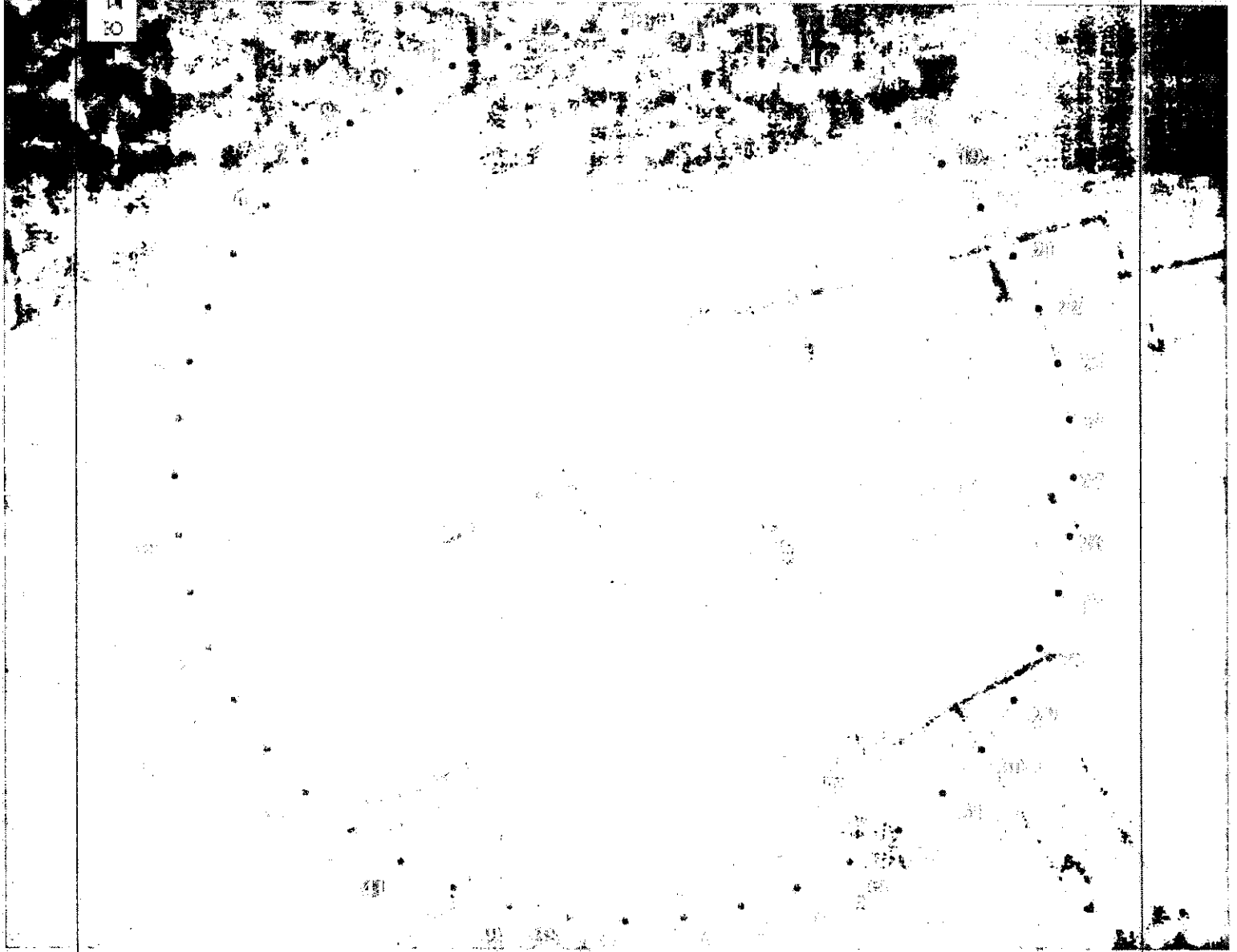
План границ объекта



Масштаб 1: 1000

Раздел 4

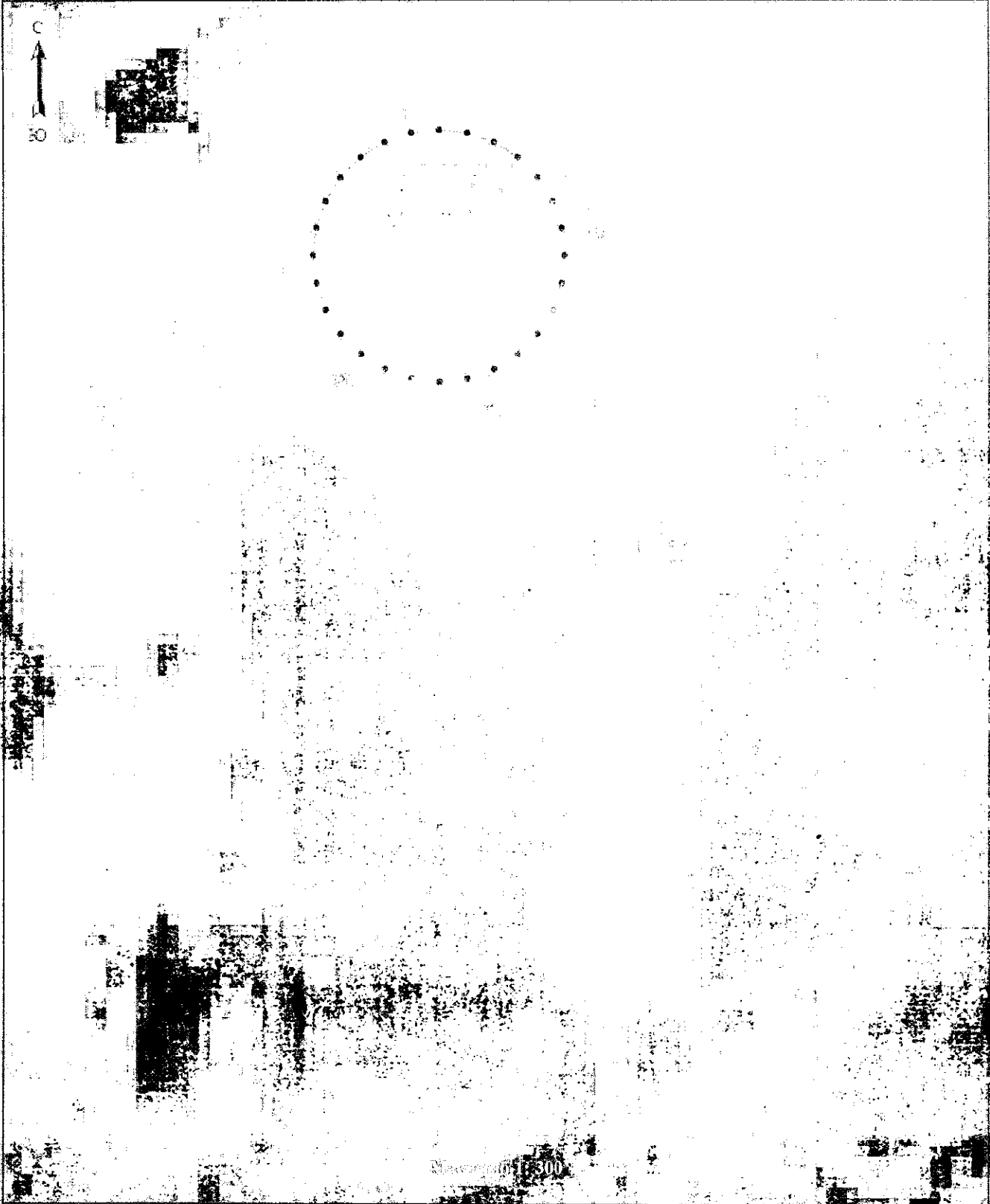
План границ объекта



Масштаб 1: 1000

Раздел 4

План грании объекта



Раздел 4

План границ объекта



Масштаб 1: 1000

Раздел 4

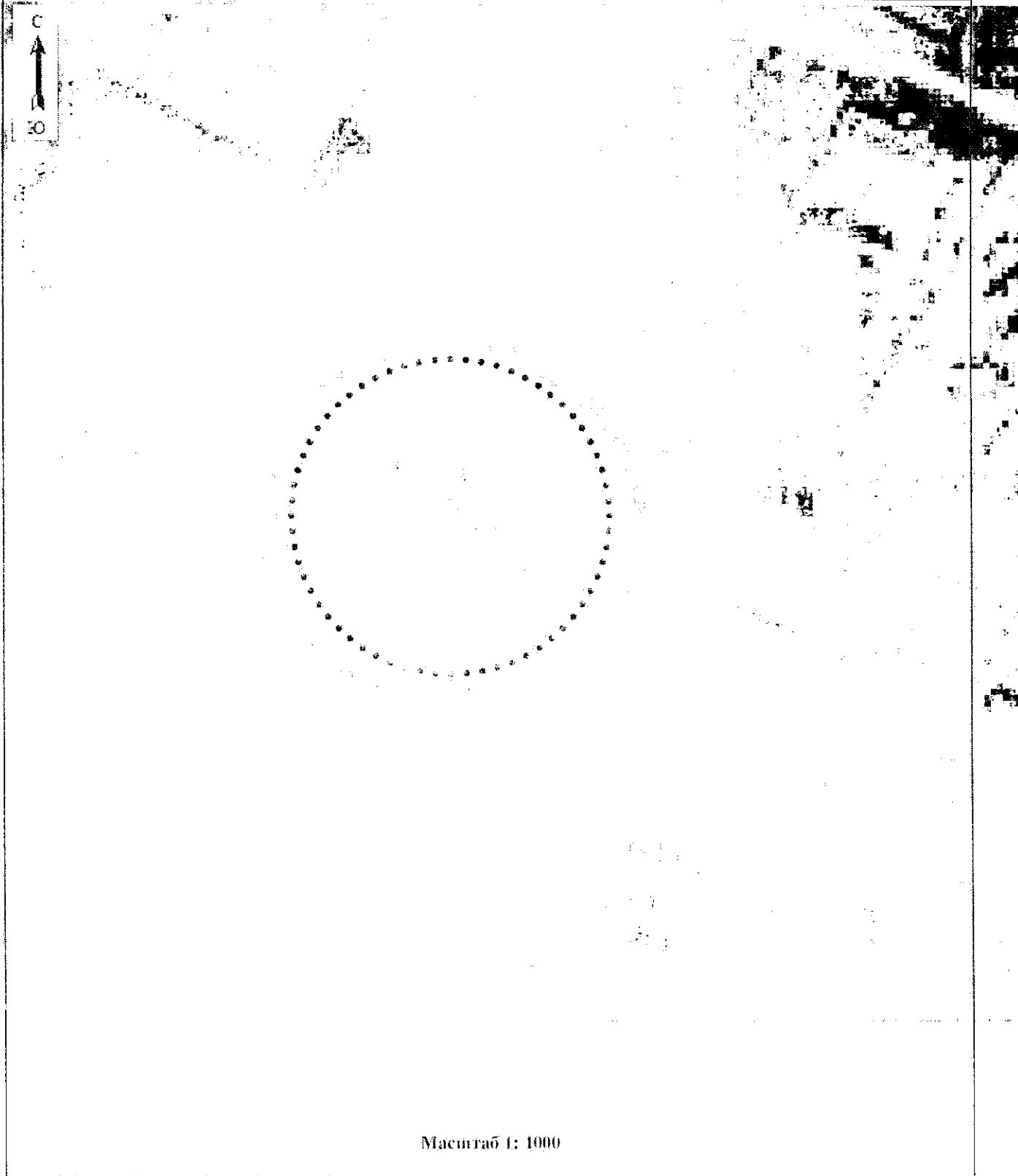
План границ объекта



Масштаб 1: 1000

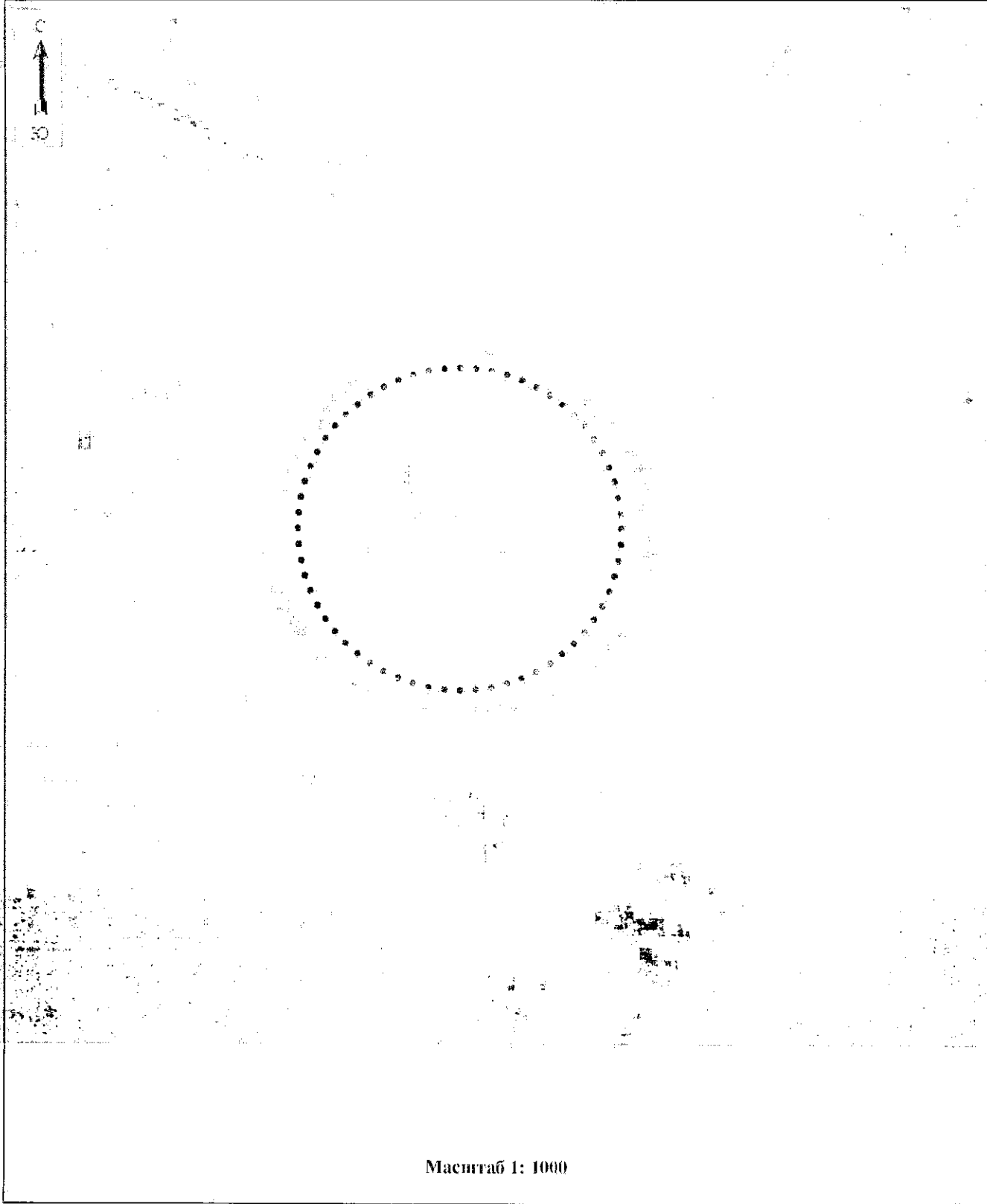
Раздел 4

План границ объекта



Раздел 4

План границ объекта



Раздел 4

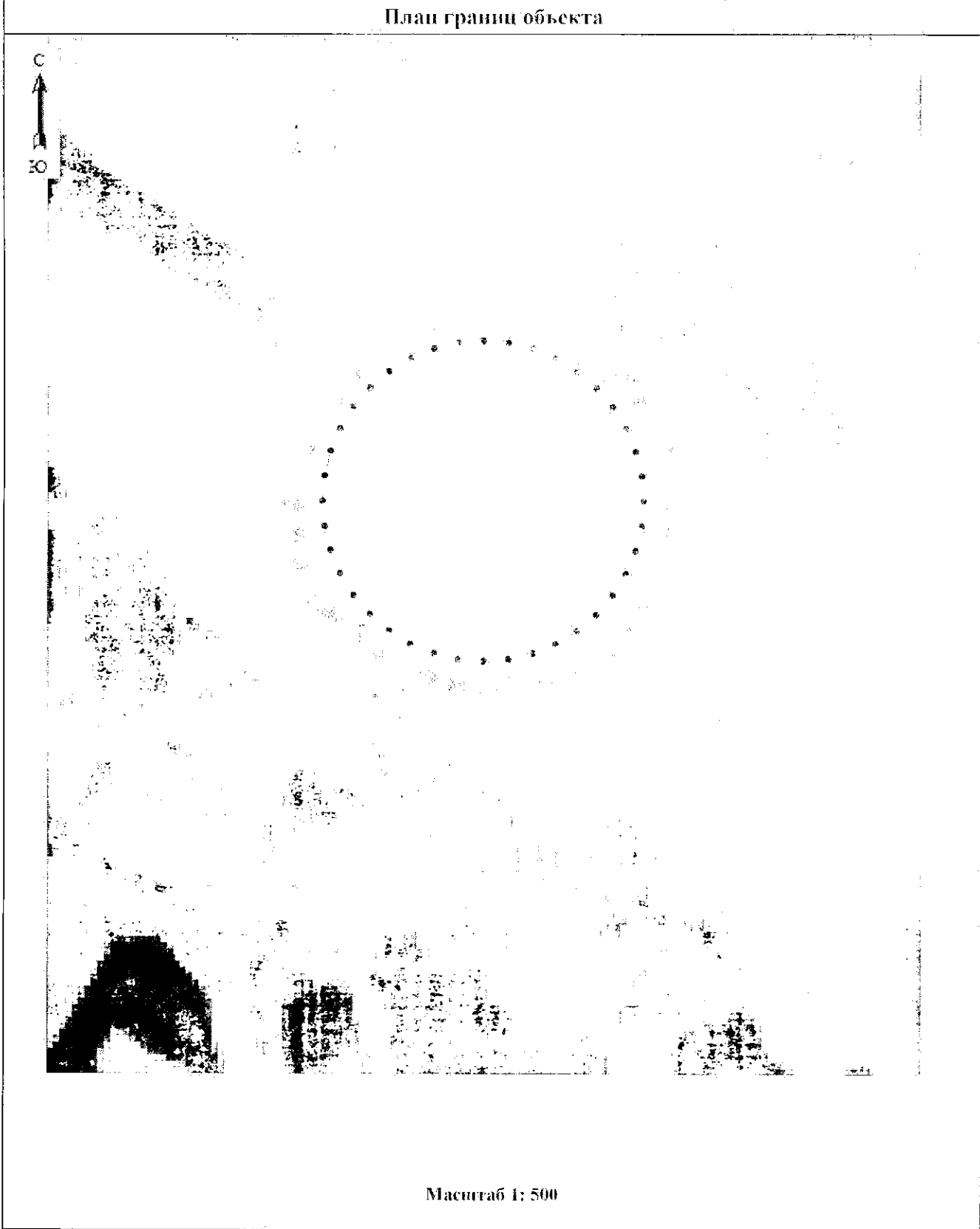
План границ объекта



Масштаб 1: 5000

Раздел 4

План границ объекта



Масштаб 1: 500

Раздел 4

План граници объекта



Мащтаб 1: 1500

Раздел 4

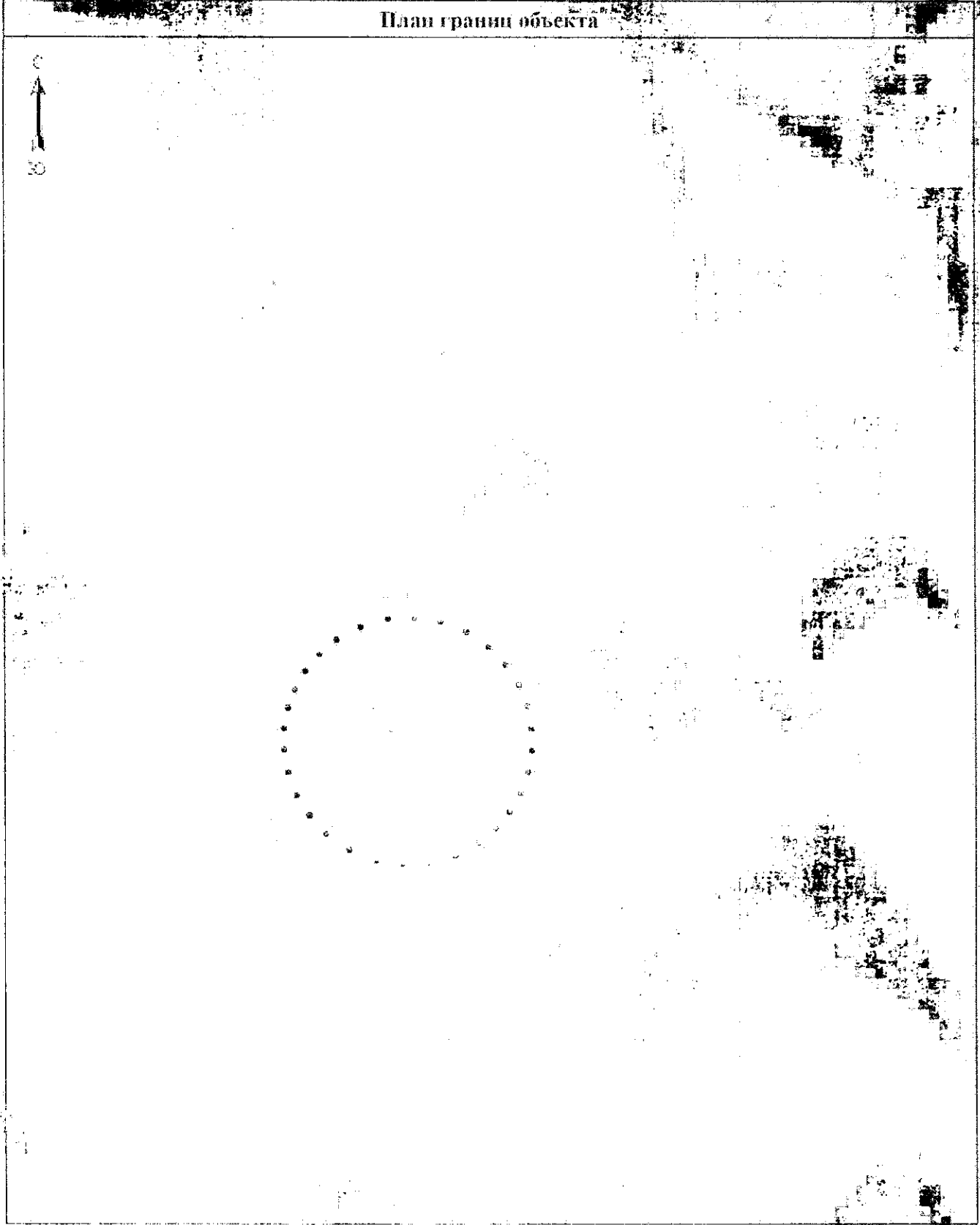
План грании объекта



Масштаб 1: 8000

Раздел 4

План границ объекта



Раздел 4

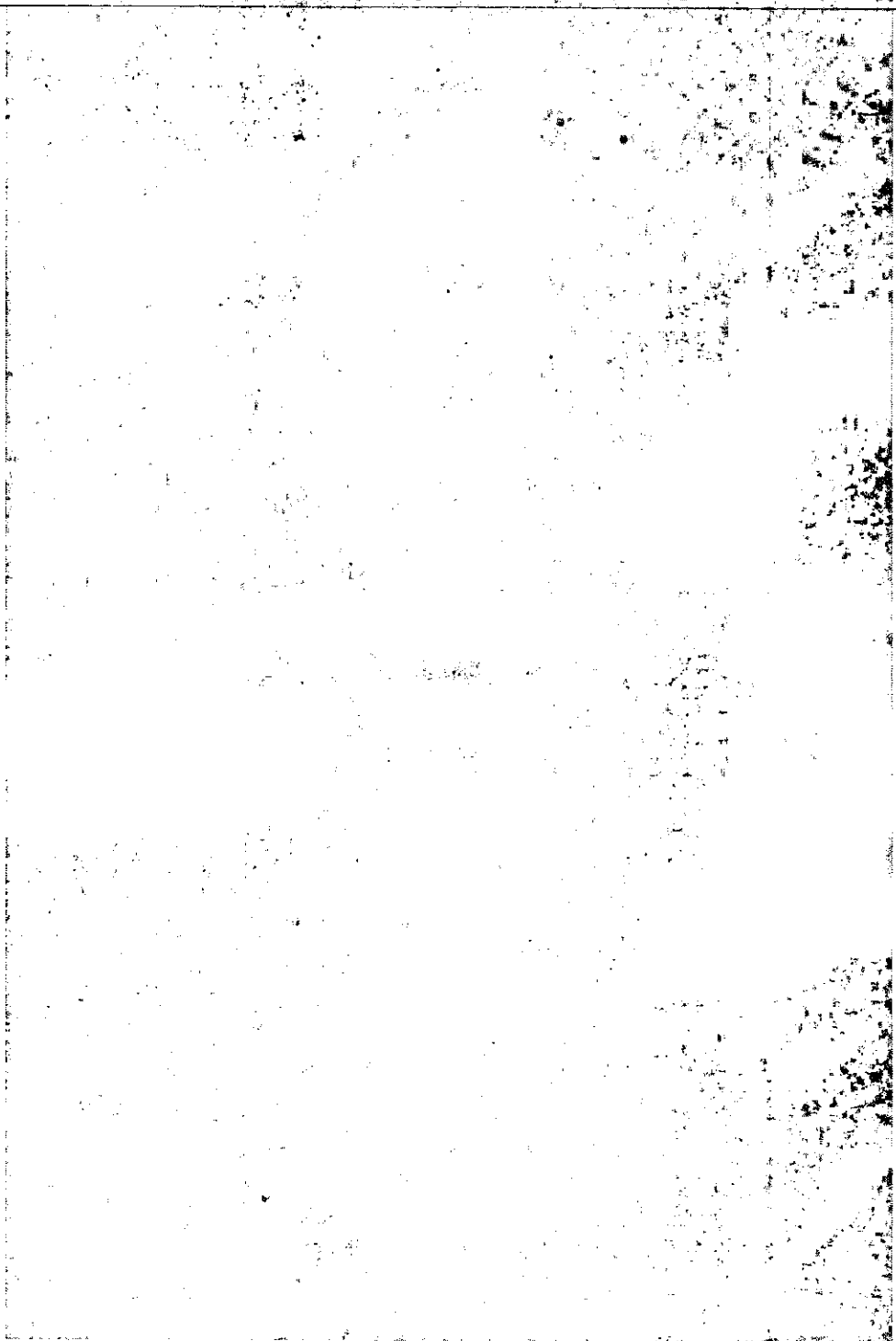
План границ объекта



Масштаб 1: 2000

Раздел 4

План границ объекта



Масштаб 1: 9000