

# Департамент лесного комплекса Вологодской области

---

## ПРИКАЗ

«30» сентября 2019 года

№ 1165

О внесении изменений в лесохозяйственный регламент Нюксенского лесничества Вологодской области

В соответствии со статьями 83, 87 Лесного кодекса Российской Федерации, подпунктами 2, 4 пункта 16 раздела III Составы лесохозяйственных регламентов, порядка их разработки, сроков их действия и порядка внесения в них изменений, утвержденного приказом Минприроды России от 27 февраля 2017 года № 72,

### ПРИКАЗЫВАЮ:

1. Внести в лесохозяйственный регламент Нюксенского лесничества Вологодской области, утвержденный приказом Департамента лесного комплекса области от 26 октября 2018 года № 1605 (с последующими изменениями), следующие изменения:

1.1. Введение изложить в следующей редакции:

#### «ВВЕДЕНИЕ

Использование, охрана, защита, воспроизводство лесов, расположенных в границах лесничества, осуществляются в соответствии с лесохозяйственным регламентом лесничества. Настоящий документ разработан в соответствии с частью 2 статьи 87 Лесного кодекса РФ и приказом Минприроды России от 27.02.2017 № 72 «Об утверждении Составы лесохозяйственных регламентов, порядка их разработки, сроков их действия и порядка внесения в них изменений».

При разработке лесохозяйственного регламента использованы материалы лесоустройства, государственного лесного реестра на 01.01.2018, материалы специальных изысканий и исследований, документы и отчетность Департамента лесного комплекса Вологодской области.

Срок действия лесохозяйственного регламента с 16 декабря 2018 года до 16 декабря 2028 года.

Лесохозяйственный регламент разработан на основе следующих законодательных, нормативно-правовых актов, нормативно-технических, методических и проектных документов:

1. Федеральный закон от 25.10.2001 № 136-ФЗ «Земельный кодекс Российской Федерации».

2. Федеральный закон от 03.06.2006 № 74-ФЗ «Водный кодекс Российской Федерации».
3. Федеральный закон от 04.12.2006 № 200-ФЗ «Лесной кодекс Российской Федерации».
4. Федеральный закон от 04.12.2006 № 201-ФЗ «О введении в действие Лесного кодекса Российской Федерации».
5. Закон Российской Федерации от 21.02.1992 № 2395-1 «О недрах».
6. Федеральный закон от 21.12.1994 № 69-ФЗ «О пожарной безопасности».
7. Федеральный закон от 21.12.1994 № 68-ФЗ «О защите населения и территорий от чрезвычайных ситуаций природного и техногенного характера».
8. Федеральный закон от 24.04.1995 № 52-ФЗ «О животном мире».
9. Федеральный закон от 26.09.1997 № 125-ФЗ «О свободе совести и о религиозных объединениях».
10. Федеральный закон от 17.12.1997 № 149-ФЗ «О семеноводстве».
11. Федеральный закон от 08.01.1998 № 3-ФЗ «О наркотических средствах и психотропных веществах».
12. Федеральный закон от 10.01.2002 № 7-ФЗ «Об охране окружающей среды».
13. Федеральный закон от 08.11.2007 № 257-ФЗ «Об автомобильных дорогах и о дорожной деятельности в Российской Федерации и о внесении изменений в отдельные законодательные акты Российской Федерации».
14. Федеральный закон от 22.07.2008 № 123-ФЗ «Технический регламент о требованиях пожарной безопасности».
15. Федеральный закон от 24.07.2009 № 209-ФЗ «Об охоте и о сохранении охотничьих ресурсов и о внесении изменений в отдельные законодательные акты Российской Федерации».
16. Федеральный закон от 21.07.2014 № 206-ФЗ «О карантине растений».
17. Постановление Правительства РФ от 30.06.2007 № 417 «Об утверждении Правил пожарной безопасности в лесах».
18. Постановление Правительства РФ от 24.02.2009 № 160 «О порядке установления охранных зон объектов электросетевого хозяйства и особых условий использования земельных участков, расположенных в границах таких зон».
19. Постановление Правительства РФ от 24.02.2009 № 161 «Об утверждении Положения о предоставлении в аренду без проведения аукциона лесного участка, в том числе расположенного в резервных лесах, для выполнения изыскательских работ».
20. Постановление Правительства РФ от 23.07.2009 № 604 «О реализации древесины, которая получена при использовании лесов, расположенных на землях лесного фонда, в соответствии со статьями 43-46 Лесного кодекса Российской Федерации».
21. Постановление Правительства РФ от 14.12.2009 № 1007 «Об утверждении Положения об определении функциональных зон в лесопарковых зонах, площади и границ лесопарковых зон, зеленых зон».

22. Постановление Правительства РФ от 17.11.2010 № 928 «О перечне автомобильных дорог общего пользования федерального значения».

23. Постановление Правительства РФ от 17.05.2011 № 377 «Об утверждении Правил разработки и утверждения плана тушения лесных пожаров и его формы».

24. Постановление Правительства РФ от 20.05.2017 № 607 «О Правилах санитарной безопасности в лесах».

25. Постановление Правительства РФ от 07.05.2019 № 566 «Об утверждении Правил выполнения работ по лесовосстановлению или лесоразведению лицами, использующими леса в соответствии со статьями 43-46 Лесного кодекса Российской Федерации, и лицами, обратившимися с ходатайством или заявлением об изменении целевого назначения лесного участка».

26. Распоряжение Правительства РФ от 17.07.2012 № 1283-р «Об утверждении Перечня объектов лесной инфраструктуры для защитных лесов, эксплуатационных лесов и резервных лесов».

27. Распоряжение Правительства РФ от 27.05.2013 № 849-р «Об утверждении Перечня объектов, не связанных с созданием лесной инфраструктуры, для защитных лесов, эксплуатационных лесов, резервных лесов».

28. Распоряжение Правительства РФ от 11.07.2017 № 1469-р «Об утверждении перечня объектов, относящихся к охотничьей инфраструктуре».

29. Приказ Минтранса России от 06.08.2008 № 126 «Об утверждении Норм отвода земельных участков, необходимых для формирования полосы отвода железных дорог, а также норм расчета охранных зон железных дорог».

30. Приказ Министерства регионального развития Российской Федерации от 30.06.2012 № 266 «Об утверждении свода правил «СНиП 2.05.02-85\* «Автомобильные дороги»».

31. Приказ Минприроды России от 24.12.2010 № 560 «Об утверждении видов и состава биотехнических мероприятий, а также порядка их проведения в целях сохранения охотничьих ресурсов».

32. Приказ Минприроды России от 01.12.2014 № 528 «Об утверждении Правил использования лесов для переработки древесины и иных лесных ресурсов».

33. Приказ Минприроды России от 28.03.2014 № 161 «Об утверждении видов средств предупреждения и тушения лесных пожаров, нормативов обеспеченности данными средствами лиц, использующих леса, норм наличия средств предупреждения и тушения лесных пожаров при использовании лесов».

34. Приказ Минприроды России от 18.08.2014 № 367 «Об утверждении Перечня лесорастительных зон Российской Федерации и Перечня лесных районов Российской Федерации».

35. Приказ Минприроды России от 17.09.2015 № 400 «Об утверждении Порядка использования районированных семян лесных растений основных лесных древесных пород».

36. Приказ Минтруда России от 02.11.2015 № 835н «Об утверждении

Правил по охране труда в лесозаготовительном, деревообрабатывающем производствах и при проведении лесохозяйственных работ».

37. Приказ Минприроды России от 23.06.2016 № 361 «Об утверждении правил ликвидации очагов вредных организмов».

38. Приказ Минприроды России от 27.06.2016 № 367 «Об утверждении Видов лесосечных работ, порядка и последовательности их проведения, Формы технологической карты лесосечных работ, Формы акта осмотра лесосеки и Порядка осмотра лесосеки».

39. Приказ Минприроды России от 06.09.2016 № 457 «Об утверждении порядка ограничения пребывания граждан в лесах и въезда в них транспортных средств, проведения в лесах определенных видов работ в целях обеспечения пожарной безопасности в лесах и порядка ограничения пребывания граждан в лесах и въезда в них транспортных средств, проведения в лесах определенных видов работ в целях обеспечения санитарной безопасности в лесах».

40. Приказ Минприроды России от 12.09.2016 № 470 «Об утверждении Правил осуществления мероприятий по предупреждению распространения вредных организмов».

41. Приказ Минприроды России от 13.09.2016 № 474 «Об утверждении Правил заготовки древесины и особенностей заготовки древесины в лесничествах, лесопарках, указанных в статье 23 Лесного кодекса Российской Федерации».

42. Приказ Минприроды России от 16.09.2016 № 480 «Об утверждении Порядка проведения лесопатологических обследований и формы акта лесопатологического обследования».

43. Приказ Минприроды России от 15.11.2016 № 597 «Об утверждении Порядка организации и выполнения авиационных работ по охране лесов от пожаров и Порядка организации и выполнения авиационных работ по защите лесов».

44. Приказ Минприроды России от 09.01.2017 № 1 «Об утверждении Порядка лесозащитного районирования».

45. Приказ Минприроды России от 05.04.2017 № 156 «Об утверждении порядка осуществления государственного лесопатологического мониторинга».

46. Приказ Минприроды России от 29.05.2017 № 264 «Об утверждении Особенности охраны в лесах редких и находящихся под угрозой исчезновения деревьев, кустарников, лиан, иных лесных растений, занесенных в Красную книгу Российской Федерации или красные книги субъектов Российской Федерации».

47. Приказ Минприроды России от 21.06.2017 № 314 «Об утверждении Правил использования лесов для ведения сельского хозяйства».

48. Приказ Минприроды России от 22.11.2017 № 626 «Об утверждении Правил ухода за лесами».

49. Приказ Минприроды России от 12.12.2017 № 661 «Об утверждении Правил использования лесов для осуществления видов деятельности в сфере охотничьего хозяйства и Перечня случаев использования лесов для

осуществления видов деятельности в сфере охотничьего хозяйства без предоставления лесных участков».

50. Приказ Минприроды России от 29.03.2018 № 122 «Об утверждении Лесоустроительной инструкции».

51. Приказ Минприроды России от 16.07.2018 № 325 «Об утверждении Правил заготовки и сбора недревесных лесных ресурсов».

52. Приказ Минприроды России от 28.12.2018 № 700 «Об утверждении Правил лесоразведения, состава проекта лесоразведения, порядка его разработки».

53. Приказ Минприроды России от 25.03.2019 № 188 «Об утверждении Правил лесовосстановления, состава проекта лесовосстановления, порядка разработки проекта лесовосстановления и внесения в него изменений».

54. Приказ Федеральной службы лесного хозяйства России от 09.09.1993 № 232 «Об уточнении деления лесов Вологодской области на группы и категории защитности».

55. Приказ Рослесхоза от 19.12.1997 № 167 «Об утверждении положения о пожарно-химических станциях».

56. Приказ Рослесхоза от 24.02.1998 № 38 «Об утверждении ОСТ 56-103-98 «Охрана лесов от пожаров. Противопожарные разрывы и минерализованные полосы. Критерии качества и оценка состояния».

57. Приказ Рослесхоза от 19.12.2007 № 498 «Об отнесении лесов к защитным, эксплуатационным и резервным лесам».

58. Приказ Рослесхоза от 06.10.2008 № 281 «Об определении количества лесничеств на территории Вологодской области и установлении их границ».

59. Приказ Рослесхоза от 13.05.2009 № 202 «Об отнесении лесов на территории Вологодской области к ценным лесам, эксплуатационным лесам и установлении их границ».

60. Приказ Рослесхоза от 14.12.2010 № 485 «Об утверждении Особенности использования, охраны, защиты, воспроизводства лесов, расположенных в водоохраных зонах, лесов, выполняющих функции защиты природных и иных объектов, ценных лесов, а также лесов, расположенных на особо защитных участках лесов».

61. Приказ Рослесхоза от 27.12.2010 № 515 «Об утверждении Порядка использования лесов для выполнения работ по геологическому изучению недр, для разработки месторождений полезных ископаемых».

62. Приказ Рослесхоза от 27.05.2011 № 191 «Об утверждении Порядка исчисления расчетной лесосеки».

63. Приказ Рослесхоза от 10.06.2011 № 223 «Об утверждении Правил использования лесов для строительства, реконструкции, эксплуатации линейных объектов».

64. Приказ Рослесхоза от 05.07.2011 № 287 «Об утверждении классификации природной пожарной опасности лесов и классификации пожарной опасности в лесах в зависимости от условий погоды».

65. Приказ Рослесхоза от 19.07.2011 № 308 «Об утверждении Правил использования лесов для выращивания посадочного материала лесных

растений (саженцев, сеянцев)».

66. Приказ Рослесхоза от 05.12.2011 № 510 «Об утверждении Правил использования лесов для выращивания лесных плодовых, ягодных, декоративных растений, лекарственных растений».

67. Приказ Рослесхоза от 05.12.2011 № 511 «Об утверждении Правил заготовки пищевых лесных ресурсов и сбора лекарственных растений».

68. Приказ Рослесхоза от 05.12.2011 № 513 «Об утверждении Перечня видов (пород) деревьев и кустарников, заготовка древесины которых не допускается».

69. Приказ Рослесхоза от 23.12.2011 № 548 «Об утверждении Правил использования лесов для осуществления научно-исследовательской деятельности, образовательной деятельности».

70. Приказ Рослесхоза от 24.01.2012 № 23 «Об утверждении Правил заготовки живицы».

71. Приказ Рослесхоза от 21.02.2012 № 62 «Об утверждении Правил использования лесов для осуществления рекреационной деятельности».

72. Приказ Рослесхоза от 27.04.2012 № 174 «Об утверждении Нормативов противопожарного обустройства лесов».

73. Приказ Рослесхоза от 09.04.2015 № 105 «Об установлении возрастов рубок».

74. Приказ Рослесхоза от 08.10.2015 № 353 «Об установлении лесосеменного районирования».

75. Приказ Рослесхоза от 07.06.2018 № 468 «Об установлении лесопожарного зонирования земель лесного фонда и о признании утратившим силу приказа Федерального агентства лесного хозяйства от 16.02.2017 № 65 «Об установлении лесопожарного зонирования земель лесного фонда и о признании утратившими силу некоторых приказов Федерального агентства лесного хозяйства».

76. Закон Вологодской области от 12.01.2007 № 1551-ОЗ «Об установлении порядка и нормативов заготовки древесины, порядка заготовки и сбора недревесных лесных ресурсов, порядка заготовки пищевых лесных ресурсов и сбора лекарственных растений на территории Вологодской области гражданами для собственных нужд».

77. Постановление Правительства Вологодской области от 29.03.2004 № 320 «Об учреждении Красной книги Вологодской области».

78. Постановление Правительства Вологодской области от 07.04.2009 № 589 «Об утверждении Положения о порядке пользования недрами собственниками земельных участков, землепользователями, землевладельцами и арендаторами земельных участков».

79. Постановление Правительства Вологодской области от 12.05.2009 № 750 «Об утверждении схемы территориального планирования Вологодской области».

80. Постановление Правительства Вологодской области от 27.06.2011 № 728 «Об утверждении положений об особо охраняемых природных территориях областного значения в Нюксенском районе Вологодской области».

81. Постановление Правительства Вологодской области от 14.01.2013 № 13 «Об автомобильных дорогах общего пользования регионального или межмуниципального значения, находящихся на территории Вологодской области».

82. Постановление Правительства Вологодской области от 11.02.2013 № 143 «Об утверждении Положения об особо охраняемой природной территории областного значения памятнике природы «Урочище «Бобровский соленый источник» в Нюксенском районе Вологодской области».

83. Постановление Правительства Вологодской области от 24.02.2015 № 125 «Об утверждении перечня (списка) редких и исчезающих видов (внутривидовых таксонов) растений и грибов, занесенных в Красную книгу Вологодской области».

84. Стандарт отрасли ОСТ 56-100-95 «Методы и единицы измерения рекреационных нагрузок на лесные природные комплексы», утвержденный приказом Рослесхоза от 20.07.1995 № 114.

85. СП 8.13130.2009. Свод правил. Системы противопожарной защиты. Источники наружного противопожарного водоснабжения. Требования пожарной безопасности, утвержденный приказом МЧС России от 25.03.2009 № 178.

86. ГОСТ Р 57972-2017 «Объекты противопожарного обустройства лесов. Общие требования», утвержденный приказом Росстандарта от 21.11.2017 № 1792-ст.

87. Рекомендации по противопожарной профилактике в лесах и регламентации работы лесопожарных служб, утвержденные Рослесхозом 17.11.1997.

88. Указания по лесному семеноводству в Российской Федерации, утвержденные Рослесхозом 11.01.2000.

89. «Руководство по учету и оценке второстепенных лесных ресурсов и продуктов побочного пользования». ВНИИЛМ. 2003.

90. «Выход лекарственного сырья чаги по группам объемов грибов (Инвентаризация зарослей лекарственных растений в лесах Карелии)». Методические указания. Петрозаводск, 1984.

91. Государственный лесной реестр Вологодской области.

Лесохозяйственный регламент состоит из пояснительной записки с приложениями картографических материалов.

Сведения о разработчике:

Проект разработан специалистами Департамента лесного комплекса Вологодской области.

Почтовый адрес: 160000, г. Вологда, ул. Герцена, д. 27.

Официальный сайт: [www.dlk.gov35.ru](http://www.dlk.gov35.ru).

E-mail: [dlk.vologda@gov35.ru](mailto:dlk.vologda@gov35.ru).

Телефон: (8172) 72-03-03.

Факс: (8172) 72-87-27.».

1.2. В разделе 1.1 «Краткая характеристика лесничества»:

1.2.1 в подразделе 1.1.4 «Распределение лесов по целевому назначению и категориям защитных лесов по кварталам или их частям»:

в абзаце первом слово и цифры «на 01.01.2018» заменить словом и цифрами «на 01.01.2019»;

таблицу 1.1.4.1 «Распределение лесов по целевому назначению и категориям защитных лесов по кварталам или их частям» изложить в новой редакции согласно приложению 1 к настоящему приказу;

абзац третий после таблицы 1.1.4.1 «Распределение лесов по целевому назначению и категориям защитных лесов по кварталам или их частям» изложить в следующей редакции:

«1. Леса, расположенные в защитных полосах лесов.»;

таблицу 1.1.4.2 «Перечень автомобильных дорог общего пользования регионального или межмуниципального значения на территории Нюксенского муниципального района с идентификационными номерами» изложить в новой редакции согласно приложению 2 к настоящему приказу;

абзацы первый и второй после таблицы 1.1.4.2 «Перечень автомобильных дорог общего пользования регионального или межмуниципального значения на территории Нюксенского муниципального района с идентификационными номерами» изложить в следующей редакции:

«2. Леса, расположенные в зеленых зонах, радиусом 3 км вокруг с. Нюксеница первоначально выделены в соответствии с распоряжением СНК СССР от 16.08.1945 № 12170р, решением Вологодского облисполкома от 25.08.1945 № 27.

3. Леса, имеющие научное или историко-культурное значение. К данной категории защитных лесов отнесена часть лесов, входящих в границы особо охраняемой природной территории областного значения ландшафтного (комплексного) заказника «Сельменгский лес» на основании приказа Федеральной службы лесного хозяйства России от 09.09.1993 № 232.»;

таблицу 1.1.6.1 «Перечень особо охраняемых природных территорий регионального значения на землях лесного фонда» изложить в новой редакции согласно приложению 3 к настоящему приказу;

1.2.2 в графе 3 строки 13 таблицы 1.1.7.1 «Нормативы и параметры объектов биологического разнообразия и буферных зон, подлежащих сохранению при осуществлении лесосечных работ» подраздела 1.1.7 «Перечень видов биологического разнообразия и размеров буферных зон, подлежащих сохранению при осуществлении лесосечных работ» слова и цифры «крупномерный вал еж (диаметром от 20 см)» заменить словами и цифрами «крупномерный валеж (диаметром от 20 см)».

1.3. Таблицу 1.2.1 «Виды разрешенного использования лесов» раздела 1.2 «Виды разрешенного использования лесов на территории лесничества с распределением по кварталам» изложить в новой редакции согласно приложению 4 к настоящему приказу.

1.4. В разделе 2.1 «Нормативы, параметры и сроки использования лесов для заготовки древесины»:

1.4.1 в подразделе 2.1.3 «Расчетная лесосека (ежегодный допустимый объем изъятия древесины) при всех видах рубок»:

в абзаце пятом слова «выполнение работ по геологическому изучению недр, разработка месторождений полезных ископаемых» заменить словами «осуществление геологического изучения недр, разведка и добыча полезных ископаемых»;

1.4.2 абзац первый подраздела 2.1.10 «Методы лесовосстановления» изложить в следующей редакции:

«Лесовосстановление осуществляется естественным, искусственным или комбинированным способом в целях восстановления вырубленных, погибших, поврежденных лесов, а также сохранения полезных функций лесов, их биологического разнообразия, и регламентируется приказом Минприроды России от 25.03.2019 № 188 «Об утверждении Правил лесовосстановления, состава проекта лесовосстановления, порядка разработки проекта лесовосстановления и внесения в него изменений».».

1.5. Абзац первый подраздела 2.3.1 «Нормативы (ежегодные допустимые объемы) и параметры использования лесов для заготовки недревесных лесных ресурсов по их видам» раздела 2.3 «Нормативы, параметры и сроки использования лесов для заготовки и сбора недревесных лесных ресурсов» изложить в следующей редакции:

«В лесах лесничества возможна заготовка следующих видов недревесных лесных ресурсов: пней, бересты, коры ели и ивы, еловой и сосновой лап, елей для новогодних праздников, валежника.».

1.6. В разделе 2.4 «Нормативы, параметры и сроки использования лесов для заготовки пищевых лесных ресурсов и сбора лекарственных растений»:

в абзаце четвертом слова «или лесопарка» исключить;

в абзаце шестом подраздела 2.4.5 «Сроки использования лесов для заготовки пищевых лесных ресурсов и сбора лекарственных растений» слова «временные постройки» заменить словами «некапитальные строения, сооружения».

1.7. В разделе 2.5 «Нормативы, параметры и сроки использования лесов для осуществления видов деятельности в сфере охотничьего хозяйства»:

в абзаце шестом слова «временными постройками» заменить словами «некапитальными строениями, сооружениями»;

абзац десятый изложить в следующей редакции:

«Запрещается охота на территории лесов, расположенных в зеленых зонах лесничества. Охота запрещена в границах памятника природы «Урочище «Бобровский соленый источник».».

1.8. В подразделе 2.6.1 «Сведения о площадях лесных участков, на которых возможно сенокосение, выпас сельскохозяйственных животных, пчеловодство, северное оленеводство, товарная аквакультура (товарное рыбоводство), выращивание сельскохозяйственных культур и иная сельскохозяйственная деятельность, а также соответствующие нормативы (допустимые объемы)» раздела 2.6 «Нормативы, параметры и сроки использования лесов для ведения сельского хозяйства»:

1.8.1 наименование подраздела изложить в следующей редакции:

«2.6.1. Сведения о площадях лесных участков, на которых возможны сенокосение, выпас сельскохозяйственных животных, пчеловодство, северное оленеводство, пантовое оленеводство, товарная аквакультура (товарное рыбоводство), выращивание сельскохозяйственных культур и иная сельскохозяйственная деятельность, а также соответствующие нормативы (допустимые объемы)»;

1.8.2 абзац второй изложить в следующей редакции:

«Леса могут использоваться для ведения сельского хозяйства (сенокосения, выпаса сельскохозяйственных животных, пчеловодства, северного оленеводства, пантового оленеводства, товарной аквакультуры (товарного рыбоводства), выращивания сельскохозяйственных культур и иной сельскохозяйственной деятельности).»;

1.8.3 в абзаце пятом слова «зеленых зонах» заменить словами «лесах, расположенных в зеленых зонах.».

1.9. В разделе 2.8 «Нормативы, параметры и сроки использования лесов для осуществления рекреационной деятельности»:

1.9.1 абзац третий подраздела 2.8.1 «Нормативы использования лесов для осуществления рекреационной деятельности (допустимая рекреационная нагрузка по типам ландшафтов и другое)» изложить в следующей редакции:

«При осуществлении рекреационной деятельности в лесах допускается возведение некапитальных строений, сооружений на лесных участках (беседок, пунктов хранения инвентаря, и др.) и осуществление благоустройства лесных участков (размещение дорожно-тропиночной сети, информационных стендов и аншлагов по природоохранной тематике, скамеек, навесов от дождя, указателей направления движения, контейнеров для сбора и хранения мусора и др.). В целях благоустройства представленных лесных участков лица, использующие леса для осуществления рекреационной деятельности, осуществляют уход за лесами на основании проекта освоения лесов. Размещение некапитальных строений, сооружений допускается на участках, не занятых деревьями и кустарниками, а при их отсутствии – на участках, занятых наименее ценными лесными насаждениями, в местах, определенных в проекте освоения лесов.»;

1.9.2 в подразделе 2.8.2 «Перечень кварталов и (или) частей кварталов зоны рекреационной деятельности»:

в абзаце первом слова «леса зеленой зоны и лесопарковой зоны» заменить словами «леса, расположенные в зеленых зонах.»;

в примечании после таблицы 2.8.2.1 «Перечень кварталов и (или) частей кварталов зоны рекреационной деятельности, в том числе перечень кварталов и (или) их частей, в которых допускается возведение физкультурно-оздоровительных, спортивных и спортивно-технических сооружений» слова «временных построек» заменить словами «некапитальных строений, сооружений»;

1.9.3 в подразделе 2.8.3 «Функциональное зонирование территории рекреационной деятельности»:

в абзаце седьмом слова «зеленой зоны» заменить словами «зоны рекреационной деятельности»;

в абзаце тринадцатом слова «зеленых зон» заменить словами «зон рекреационной деятельности»;

1.9.4 в подразделе 2.8.4 «Параметры и сроки использования лесов для осуществления рекреационной деятельности»:

таблицу 2.8.4.1 «Нормы благоустройства территории в лесах зеленых зон (на 100 га общей площади)» исключить;

абзац пятый изложить в следующей редакции:

«Перечень некапитальных строений, сооружений на лесных участках и нормативы их благоустройства при использовании лесов для осуществления рекреационной деятельности устанавливаются для конкретного лесного участка, переданного для использования в указанных целях (для организации отдыха, туризма, физкультурно-оздоровительной, спортивной деятельности и др.) в проектах освоения лесов после проведения дополнительных обследований. На лесных участках, предоставленных с целью осуществления рекреационной деятельности, допускается строительство, реконструкция и эксплуатация объектов, не связанных с созданием лесной инфраструктуры, перечень которых для защитных лесов, эксплуатационных лесов, резервных лесов утвержден распоряжением Правительства РФ от 27.05.2013 № 849-р.».

1.10. В разделе 2.12 «Нормативы, параметры и сроки использования лесов для выполнения работ по геологическому изучению недр, для разработки месторождений полезных ископаемых»:

1.10.1 наименование раздела изложить в следующей редакции:

«2.12. Нормативы, параметры и сроки использования лесов для осуществления геологического изучения недр, разведки и добычи полезных ископаемых»;

1.10.2 в абзаце первом слова «для выполнения работ по геологическому изучению недр, для разработки месторождений полезных ископаемых» заменить словами «в целях осуществления геологического изучения недр, разведки и добычи полезных ископаемых»;

1.10.3 в абзаце втором слова «для выполнения работ по геологическому изучению недр, для разработки месторождений полезных ископаемых» заменить словами «в целях осуществления геологического изучения недр, разведки и добычи полезных ископаемых»;

1.10.4 абзац третий изложить в следующей редакции:

«В целях осуществления геологического изучения недр, разведки и добычи полезных ископаемых лесные участки, находящиеся в государственной или муниципальной собственности, предоставляются в аренду или на основании разрешений органов государственной власти, органов местного самоуправления в пределах их полномочий. Допускается использование лесов в целях осуществления геологического изучения недр без предоставления лесного участка, установления сервитута, если выполнение работ в указанных целях не влечет за собой проведение рубок лесных насаждений или строительство объектов капитального строительства.»;

1.10.5 абзац четвертый изложить в следующей редакции:

«Использование лесов для осуществления геологического изучения недр, разведки и добычи полезных ископаемых осуществляется в соответствии с Порядком использования лесов для выполнения работ по геологическому изучению недр, для разработки месторождений полезных ископаемых, утвержденным приказом Рослесхоза от 27.12.2010 № 515. Лица, осуществляющие использование лесов в целях осуществления геологического изучения недр, разведки и добычи полезных ископаемых, обеспечивают:»;

1.10.6 в абзаце седьмом слова «выполнением работ по геологическому изучению недр, разработкой месторождений полезных ископаемых» заменить словами «осуществлением геологического изучения недр, разведкой и добычей полезных ископаемых»;

1.10.7 дополнить абзацем четырнадцатым следующего содержания:

«На лесных участках, предоставленных с целью осуществления геологического изучения недр, разведки и добычи полезных ископаемых, допускается строительство, реконструкция и эксплуатация объектов, не связанных с созданием лесной инфраструктуры, перечень которых для защитных лесов, эксплуатационных лесов, резервных лесов утвержден распоряжением Правительства РФ от 27.05.2013 № 849-р.».

1.11. Раздел 2.13 «Нормативы, параметры и сроки использования лесов для строительства и эксплуатации водохранилищ и иных искусственных водных объектов, а также гидротехнических сооружений, морских портов, морских терминалов, речных портов и причалов» дополнить абзацем шестым следующего содержания:

«На лесных участках, предоставленных с целью строительства и эксплуатации водохранилищ и иных искусственных водных объектов, а также гидротехнических сооружений, морских портов, морских терминалов, речных портов и причалов, допускается строительство, реконструкция и эксплуатация объектов, не связанных с созданием лесной инфраструктуры, перечень которых для защитных лесов, эксплуатационных лесов, резервных лесов утвержден распоряжением Правительства РФ от 27.05.2013 № 849-р.».

1.12. Раздел 2.14 «Нормативы, параметры и сроки использования лесов для строительства, реконструкции, эксплуатации линейных объектов» дополнить абзацем тридцать седьмым следующего содержания:

«На лесных участках, предоставленных с целью строительства, реконструкции, эксплуатации линейных объектов, допускается строительство, реконструкция и эксплуатация объектов, не связанных с созданием лесной инфраструктуры, перечень которых для защитных лесов, эксплуатационных лесов, резервных лесов утвержден распоряжением Правительства РФ от 27.05.2013 № 849-р.».

1.13. Раздел 2.15 «Нормативы, параметры и сроки использования лесов для переработки древесины и иных лесных ресурсов» дополнить абзацем двенадцатым следующего содержания:

«На лесных участках, предоставленных с целью переработки древесины и иных лесных ресурсов, допускается строительство, реконструкция и эксплуатация объектов, не связанных с созданием лесной инфраструктуры,

перечень которых для защитных лесов, эксплуатационных лесов, резервных лесов утвержден распоряжением Правительства РФ от 27.05.2013 № 849-р.».

1.14. Раздел 2.16 «Нормативы, параметры и сроки использования лесов для религиозной деятельности» дополнить абзацем третьим следующего содержания:

«На лесных участках, предоставленных с целью религиозной деятельности, допускается строительство, реконструкция и эксплуатация объектов, не связанных с созданием лесной инфраструктуры, перечень которых для защитных лесов, эксплуатационных лесов, резервных лесов утвержден распоряжением Правительства РФ от 27.05.2013 № 849-р.».

1.15. В разделе 2.17 «Требования к охране, защите и воспроизводству лесов»:

1.15.1 в абзаце четвертом подраздела 2.17.2 «Требования к защите лесов» после слов «безвозмездного пользования лесными участками» дополнить словами «, прекращения сервитута, публичного сервитута»;

1.15.2 подраздел 2.17.3.1 «Общие положения» изложить в следующей редакции:

#### «2.17.3.1. Общие положения

Критерии и требования к лесовосстановлению установлены Правилами лесовосстановления, утвержденными приказом Минприроды России от 25.03.2019 № 188 (далее – Правила лесовосстановления).

Лесовосстановление осуществляется естественным, искусственным или комбинированным способом в целях восстановления вырубленных, погибших, поврежденных лесов, а также сохранения полезных функций лесов, их биологического разнообразия.

Естественное восстановление лесов (далее - естественное лесовосстановление) осуществляется вследствие как природных процессов, так и мер содействия лесовосстановлению, указанных в пункте 16 Правил лесовосстановления.

Искусственное восстановление лесов (далее - искусственное лесовосстановление) осуществляется путем создания лесных культур: посадки сеянцев, саженцев, в том числе с закрытой корневой системой, черенков или посева семян лесных растений, в том числе при реконструкции малоценных лесных насаждений.

Комбинированное восстановление лесов (далее - комбинированное лесовосстановление) осуществляется за счет сочетания естественного и искусственного лесовосстановления.

В целях выполнения лесовосстановления осуществляется ежегодный учет площадей вырубок, гарей, прогалин, иных не занятых лесными насаждениями или пригодных для лесовосстановления земель, при котором, в зависимости от состояния и количества на них подроста и молодняка, определяются способы лесовосстановления в соответствии с требованиями таблицы 2.17.3.2.1. При этом отдельно учитываются площади лесных участков, подлежащие естественному лесовосстановлению вследствие природных процессов,

содействию естественному лесовосстановлению, искусственному лесовосстановлению и комбинированному лесовосстановлению.

Лесовосстановительные мероприятия на каждом лесном участке, предназначенном для проведения лесовосстановления, осуществляются в соответствии с проектом лесовосстановления и считаются завершенными после отнесения земель, предназначенных для лесовосстановления, к землям, на которых расположены леса, в порядке, предусмотренном частью 2 статьи 64.1 Лесного кодекса РФ.

Для выращивания посадочного материала и создания лесных культур используются районированные семена лесных насаждений, соответствующие требованиям, установленным в соответствии с Федеральным законом от 17.12.1997 № 149-ФЗ «О семеноводстве».

Требования к посадочному материалу и созданным при лесовосстановлении молоднякам, площади которых подлежат отнесению к землям, на которых расположены леса, представлены в таблице 2.17.3.2.2.

В соответствии со статьей 63.1 Лесного кодекса РФ лица, использующие леса в соответствии со статьями 43-46 Лесного кодекса РФ, обязаны выполнить работы по лесовосстановлению или лесоразведению в границах территории соответствующего субъекта РФ на площади, равной площади вырубленных лесных насаждений, в том числе при создании охранных зон, предназначенных для обеспечения безопасности граждан и создания необходимых условий для эксплуатации объектов, связанных с выполнением работ по геологическому изучению недр и разработкой месторождений полезных ископаемых, линейных объектов, не позднее чем через один год после рубки лесных насаждений в соответствии с проектом лесовосстановления или проектом лесоразведения в порядке, установленном Правительством РФ.

Лицо, обратившееся с ходатайством или заявлением об изменении целевого назначения лесного участка, в том числе в связи с переводом земель лесного фонда в земли иных категорий, за исключением случаев перевода земель лесного фонда в земли особо охраняемых территорий и объектов, обязано не позднее чем через один год после изменения вида разрешенного использования земельного участка выполнить работы по лесовосстановлению или лесоразведению в границах территории соответствующего субъекта РФ на площади, равной площади такого земельного участка, в соответствии с проектом лесовосстановления или проектом лесоразведения в порядке, установленном Правительством РФ.

Порядок выполнения работ по лесовосстановлению или лесоразведению лицами, использующими леса в соответствии со статьями 43-46 Лесного кодекса РФ, на площади, равной площади вырубляемых лесных насаждений, в том числе при создании охранных зон, предназначенных для обеспечения безопасности граждан и создания необходимых условий для эксплуатации объектов, связанных с выполнением работ по геологическому изучению недр и разработкой месторождений полезных ископаемых, линейных объектов, за исключением случая, предусмотренного частью 3 статьи 63.1 Лесного кодекса РФ, и лицами, обратившимися с ходатайством или заявлением об изменении

целевого назначения лесного участка, в том числе в связи с переводом земель лесного фонда в земли иных категорий, на площади, равной площади такого земельного участка, за исключением случаев перевода земель лесного фонда в земли особо охраняемых территорий и объектов, установлен Правилами выполнения работ по лесовосстановлению или лесоразведению лицами, использующими леса в соответствии со статьями 43-46 Лесного кодекса Российской Федерации, и лицами, обратившимися с ходатайством или заявлением об изменении целевого назначения лесного участка, утвержденными постановлением Правительства РФ от 07.05.2019 № 566.

На лесных участках, переданных в аренду или постоянное (бессрочное) пользование, арендатор имеет право при разработке проекта освоения лесов руководствоваться разделом IV «Особенности проведения лесовосстановления в Двинско-Вычегодском таежном лесном районе, Балтийско-Белозерском таежном лесном районе, Среднеангарском таежном лесном районе, Байкальском горном лесном районе» Правил лесовосстановления.

Требования по сохранению подроста целевых пород при условии обеспечения лесовосстановления в соответствии с критериями и требованиями, предусмотренными таблицей 2.17.3.2.2, не применяются. Главные лесные древесные породы, мероприятия по лесовосстановлению определяются арендатором лесного участка и указываются в проекте освоения лесов, проекте лесовосстановления в соответствии со способами лесовосстановления, предусмотренными Правилами лесовосстановления и указанными в лесохозяйственном регламенте лесничества. При этом не менее 50 % площадей искусственного и комбинированного лесовосстановления выполняется посадкой сеянцев, саженцев с закрытой корневой системой. Выбор производится в целом для лесного участка, предоставленного в аренду или постоянное (бессрочное) пользование, и указывается в проекте освоения лесов.»;

1.15.3 подраздел 2.17.3.2 «Естественное лесовосстановление» изложить в следующей редакции:

#### «2.17.3.2. Естественное лесовосстановление

Естественное лесовосстановление вследствие природных процессов планируется:

- при рубке насаждений с наличием жизнеспособного подроста главных лесных древесных пород в количестве не менее полуторной нормы, предусмотренной таблицей 2.17.3.2.1 для соответствующего лесного района по естественному лесовосстановлению путем мероприятий по сохранению подроста;

- при рубке насаждений древесных пород (дуб, ясень, вяз, липа, тополь, ольха, клен, робиния), способных к вегетативному возобновлению путем образования поросли от пней или корневых отпрысков, если невозможно семенное возобновление, а вегетативное возобновление соответствует целям ведения хозяйства.

В целях содействия естественному лесовосстановлению осуществляются

следующие мероприятия:

сохранение возобновившегося под пологом лесных насаждений жизнеспособного поколения главных лесных древесных пород лесных насаждений (подрост) (далее - главные лесные древесные породы), способного образовывать в данных природно-климатических условиях новые лесные насаждения. Древесные растения в возрасте до двух лет (самосев) в числе подроста не учитываются;

сохранение жизнеспособного укоренившегося подроста и молодняка (экземпляров высотой более 2,5 метров) главных лесных древесных пород при проведении рубок лесных насаждений;

уход за подростом главных лесных древесных пород на площадях, не занятых лесными насаждениями (приземление подроста, оправка подроста, окашивание подроста, изреживание подроста, внесение удобрений, обработка гербицидами);

минерализация поверхности почвы на местах планируемых рубок спелых и перестойных насаждений, на гарях и площадях, предназначенных для лесовосстановления;

оставление семенных деревьев, куртин и групп;

огораживание площадей;

подавление корнеотпрысковой способности деревьев (инъекции арборицидов или окольцовывание).

Меры по сохранению подроста лесных насаждений ценных лесных древесных пород осуществляются одновременно с проведением рубок лесных насаждений. Рубка в таких случаях проводится преимущественно в зимнее время по снежному покрову с применением технологий, позволяющих обеспечить сохранение от уничтожения и повреждения подроста и молодняка ценных лесных древесных пород в количестве, определенном при отводе лесосек. После проведения рубок проводится уход за сохраненным подростом и молодняком лесных древесных пород путем освобождения от завалов порубочными остатками, вырубке сломанных и поврежденных экземпляров.

Содействие естественному лесовосстановлению путем минерализации поверхности почвы проводится на площадях, на которых имеются источники семян главных лесных древесных пород лесных насаждений (примыкающие лесные насаждения, отдельные семенные деревья или их группы, куртины, полосы, под пологом поступающих в рубку лесных насаждений с полнотой не более 0,6).

На участках проводится минерализация не менее 25-30 % поверхности почвы в годы удовлетворительного и обильного урожая семян лесных растений до начала опадения семян главных лесных древесных пород. Минерализация поверхности почвы проводится как в виде отдельного мероприятия по содействию естественному лесовосстановлению, так и в комплексе с сохранением семенников, семенных куртин и групп деревьев.

Минерализация поверхности почвы осуществляется путем обработки почвы механическими, химическими или огневыми средствами в зависимости от механического состава и влажности почвы, густоты и высоты травяного

покрова, мощности лесной подстилки, количества семенных деревьев.

В целях предотвращения зарастания участка с проведенными мерами содействия естественному лесовосстановлению сорной травянистой и древесно-кустарниковой растительностью проводится лесоводственный уход за сохраненным подростом и молодняком лесных древесных пород путем уничтожения или предупреждения появления травянистой и нежелательной древесной растительности механическими или химическими средствами.

Результаты мероприятий по содействию естественному лесовосстановлению признаются достаточными в случае их соответствия критериям и требованиям к молоднякам, площади которых подлежат отнесению к землям, на которых расположены леса, приведенным в таблице 2.17.3.2.2.

Приемка работ по содействию естественному лесовосстановлению проводится в бесснежный период за исключением мероприятий по огораживанию площадей и оставлению семенных деревьев, куртин и групп.

Учет результатов мер содействия естественному лесовосстановлению осуществляется не ранее чем через два года после проведения работ.

При количестве подроста ниже, чем определено для естественного лесовосстановления в таблице 2.17.3.2.1, проводятся меры искусственного или комбинированного лесовосстановления.

В связи с тем, что проведение искусственного лесовосстановления и минерализации поверхности почвы на заболоченных, избыточно увлажненных почвах, а также в погибших насаждениях, пройденных ветровалом, где не планируется проведение сплошных санитарных рубок, крайне затруднительно и экономически нецелесообразно без проведения дополнительных работ, необходимо отдельно вести учет площадей лесных участков, подлежащих естественному лесовосстановлению вследствие природных процессов, для их дальнейшего обследования и при соответствии участков леса критериям и требованиям к молоднякам, площади которых подлежат отнесению к землям, на которых расположены леса, отнести обследованные участки к данной категории земель.

Участки леса с естественным лесовосстановлением вследствие природных процессов, относятся к землям, на которых расположены леса, при их соответствии критериям и требованиям к молоднякам, площади которых подлежат отнесению к землям, на которых расположены леса, приведенным в таблице 2.17.3.2.2.

Способы лесовосстановления в зависимости от количества жизнеспособного подроста и молодняка главных лесных древесных пород  
(Таежная зона, Балтийско-Белозерский таежный район)

Способы лесовосстановления		Древесные породы	Группы типов леса, типы лесорастительных условий	Количество жизнеспособного подроста и молодняка, тыс. штук на 1 га
Естественное лесовосстановление	путем мероприятий по сохранению подроста, ухода за подростом	Сосна, лиственница	Лишайниковые, вересковые, брусничные	1,6
			Кисличные, черничные	1,1
			Долгомошные, травяно-болотные, сфагновые	1,1
		Ель, пихта	Лишайниковые, вересковые, брусничные	1,6
			Кисличные, черничные	1,4
			Долгомошные, травяно-болотные, сфагновые	1,4
	Береза	Кисличные, черничные	1,6	
	путем минерализации почвы	Сосна, лиственница	Лишайниковые, вересковые, брусничные	0,6- 1,6
			Кисличные, черничные	0-1,3
			Долгомошные, травяно-болотные, сфагновые	0,5 -1,1
		Ель, пихта	Лишайниковые, вересковые, брусничные	0,7 - 1,6
			Кисличные, черничные	0,7 - 1,5
Долгомошные, травяно-болотные, сфагновые			0,6-1,3	
Комбинированное лесовосстановление	Сосна, лиственница	Лишайниковые, вересковые, брусничные	1,1-1,5	
		Кисличные, черничные	1,1-1,5	
		Долгомошные, травяно-болотные, сфагновые	-	
	Ель, пихта	Лишайниковые, вересковые, брусничные	-	
		Кисличные, черничные	1,1-1,5	
		Долгомошные, травяно-болотные, сфагновые	-	
Искусственное лесовосстановление	Сосна, лиственница	Лишайниковые, вересковые, брусничные	Менее 0,5	
		Кисличные, черничные	Менее 0,6	
		Долгомошные, травяно-болотные, сфагновые	Менее 0,5	
	Ель, пихта	Лишайниковые, вересковые, брусничные	Менее 0,7	
		Кисличные, черничные	Менее 0,7	
		Долгомошные, травяно-болотные, сфагновые	Менее 0,6	
	Береза	Кисличные, черничные	Менее 1,6	

Таблица 2.17.3.2.2

Критерии и требования к посадочному материалу лесных древесных пород и молоднякам, площади которых подлежат отнесению к землям, на которых расположены леса  
(Таежная зона, Балтийско-Белозерский таежный район)

Древесные породы	Требования к посадочному материалу			Критерии и требования к молоднякам, площади которых подлежат отнесению к землям, на которых расположены леса			
	возраст не менее, лет	диаметр стволика у корневой шейки не менее, мм	высота стволика не менее, см	группа типов леса или типов лесорастительных условий	возраст (к молоднякам, созданным искусственным и комбинированным способом) не менее, лет	количество деревьев главных пород не менее, тыс. шт. на 1 га	средняя высота деревьев главных пород не менее, м
Береза повислая (бородавчатая)				Кисличная, черничная	5	1,7	1,1
Ель сибирская и европейская (обыкновенная)	3-4	2,0	12	Брусничная, кисличная	9	2,0	0,7
				Черничная	9	1,7	0,7
				Долгомошная, травяно-болотная	10	1,5	0,7
Лиственницы Сукачева и сибирская	2-3	2,0	15	Брусничная, кисличная, черничная	6	2,5	1,0
Сосна кедровая сибирская	3 - 4	2,0	10	Брусничная, кисличная, черничная	10	1,5	0,7
Сосна обыкновенная	2-3	2,0	12	Лишайниковая, вересковая	8	2,2	0,8
				Брусничная, кисличная	8	2,0	0,9
				Черничная	8	2,0	1,0
				Долгомошная, травяно-болотная, сфагновая	9	2,0	0,8
Береза повислая (бородавчатая)				Долгомошная, травяно-болотная, сфагновая		1,7	1,1
Осина, ольха серая, ива				Для всех типов лесорастительных условий		1,7	1,1

»;

1.15.4 в подразделе 2.17.3.3 «Искусственное лесовосстановление»:  
в абзаце втором слова «валежной древесиной» заменить словом «валежником»;  
в абзаце шестом слова «валежной древесины» заменить словом «валежника»;  
абзац двадцать шестой изложить в следующей редакции:

«Посадка лесных культур черенками, сеянцами, саженцами с открытой корневой системой осуществляется весной, до начала разворачивания почек у черенков, сеянцев, саженцев.»;

после абзаца двадцать шестого дополнить абзацами двадцать седьмым - двадцать девятым следующего содержания:

«Посев семян лесных растений выполняется весной и осенью. Посев семян мелкохвойных пород выполняется только весной.

Посадка и дополнение лесных культур сеянцами, саженцами с закрытой корневой системой осуществляются весной, летом, за исключением засушливых периодов, и осенью не позднее, чем за 2 недели до устойчивого замерзания почвы, за исключением участков с переувлажненными, глинистыми и тяжелыми суглинистыми избыточно увлажненными почвами.

Дополнение лесных культур сеянцами, саженцами с открытой корневой системой осуществляется весной, до начала разворачивания почек у сеянцев, саженцев, и осенью не позднее, чем за 2 недели до устойчивого замерзания почвы, за исключением участков с переувлажненными, глинистыми и тяжелыми суглинистыми избыточно увлажненными почвами.»;

в абзаце тридцать втором слова «занятым лесными насаждениями» заменить словами «на которых расположены леса»;

1.15.5 в подразделе 2.17.3.4 «Комбинированное лесовосстановление»:

в абзаце пятом слова «зеленых зонах» заменить словами «лесах, расположенных в зеленых зонах.»;

в абзаце седьмом слова «занятым лесными насаждениями» заменить словами «на которых расположены леса»;

1.15.6 текст после таблицы 2.17.3.5.2 «Нормативы и параметры мероприятий по лесовосстановлению и лесоразведению (площадь, га)» подраздела 2.17.3.5 «Способы и объемы лесовосстановления» изложить в следующей редакции:

«В условиях Вологодской области необходимо соблюдение следующих сроков выполнения работ по лесовосстановлению:

Наименование работ	Сроки выполнения
Искусственное лесовосстановление	апрель – май, (при использовании сеянцев с ЗКС апрель-июнь, август – сентябрь)
Содействие естественному лесовосстановлению	апрель – ноябрь
Комбинированное лесовосстановление	апрель – май, (при использовании сеянцев с ЗКС апрель-июнь, август – сентябрь)
Агротехнический уход за лесными культурами	апрель – октябрь
Дополнение лесных культур	апрель – май, сентябрь (при использовании сеянцев с ЗКС апрель-июнь, август – сентябрь)
Подготовка почвы под лесные культуры будущего года	апрель – ноябрь

В целях оценки качества и соответствия выполненных работ требованиям нормативно-правовых актов, государственных стандартов, условиям договора аренды лесного участка, проекта освоения лесов, проекта лесовосстановления территориальным отделом – государственным лесничеством осуществляется приемка работ от исполнителей, в том числе от арендаторов лесных участков. Приемка выполненных работ осуществляется по письменным заявкам арендатора с составлением акта приемки выполненных работ по формам и в порядке, утвержденным приказами Департамента лесного комплекса Вологодской области. При наличии снежного покрова на лесном участке приемка работ от исполнителей не производится, работы в этом случае считаются невыполненными.

Арендатор обеспечивает ежегодное выполнение работ по воспроизводству лесов (искусственное, комбинированное и естественное лесовосстановление, обработку почвы под лесовосстановление, уход за лесными культурами, рубки ухода за лесом (осветления, прочистки)) на арендуемом лесном участке в объемах, определенных проектом освоения лесов, с учетом ежегодных площадей вырубок, гарей, прогалин и иных, предназначенных для лесовосстановления.».

1.16. В абзаце пятом раздела 2.18 «Особенности требований к использованию лесов по лесорастительным зонам и лесным районам, включающих схему лесорастительного районирования лесничества, особенности требований (по нормативам, параметрам и срокам использования) к различным видам использования лесов в соответствии с лесорастительными зонами и лесными районами» слова и цифры «Правилах лесовосстановления, утвержденных приказом Минприроды России 29.06.2016 № 375» заменить словами и цифрами «приказе Минприроды России от 25.03.2019 № 188 «Об утверждении Правил лесовосстановления, состава проекта лесовосстановления, порядка разработки проекта лесовосстановления и внесения в него изменений».

1.17. Таблицу 3.1.1 «Ограничения по видам целевого назначения» раздела 3.1 «Ограничения по видам целевого назначения лесов» изложить в новой редакции согласно приложению 5 к настоящему приказу.

1.18. Таблицу 3.2.1 «Ограничения по видам особо защитных участков лесов» раздела 3.2 «Ограничения по видам особо защитных участков лесов» изложить в новой редакции согласно приложению 6 к настоящему приказу.

1.19. В разделе 3.3 «Ограничения по видам использования лесов»:

1.19.1 предложение второе абзаца третьего изложить в следующей редакции:

«Проведение сплошных рубок в защитных лесах осуществляется в случаях, предусмотренных частью 5.1 статьи 21 Лесного кодекса РФ, и в случаях, если выборочные рубки не обеспечивают замену лесных насаждений, утрачивающих свои средообразующие, водоохранные, санитарно-гигиенические, оздоровительные и иные полезные функции, на лесные насаждения, обеспечивающие сохранение целевого назначения защитных лесов и выполняемых ими полезных функций.»;

1.19.2 в абзаце двадцать третьем слова «в зеленых и лесопарковых зонах» заменить словами «в лесах, расположенных в зеленых зонах и в лесах, расположенных в лесопарковых зонах»;

1.19.3 в абзаце двадцать седьмом слова «лесопарковых зонах» заменить словами «лесах, расположенных в лесопарковых зонах»;

1.19.4 в абзаце двадцать восьмом слова «зеленых зонах» заменить словами «лесах, расположенных в зеленых зонах»;

1.19.5 абзац сорок шестой изложить в следующей редакции:

«Осуществление геологического изучения недр, разведка и добыча полезных ископаемых. Разведка и добыча полезных ископаемых запрещена в лесах, расположенных в зеленых зонах, и в лесах, расположенных в лесопарковых зонах, на особо охраняемых природных территориях, если данное ограничение предусмотрено режимом, установленным в положении об особо охраняемой природной территории.»;

1.19.6 абзац сорок восьмой изложить в следующей редакции:

«Строительство, реконструкция, эксплуатация линейных объектов запрещаются на особо охраняемых природных территориях, если данное ограничение предусмотрено режимом, установленным в положении об особо охраняемой природной территории. В лесах, расположенных в лесопарковых зонах запрещается строительство и эксплуатация объектов капитального строительства, за исключением гидротехнических сооружений. В лесах, расположенных в зеленых зонах, и в лесах, расположенных в лесопарковых зонах запрещается строительство и эксплуатация объектов капитального строительства, за исключением гидротехнических сооружений, линий связи, линий электропередачи, подземных трубопроводов. В ценных лесах и на особо защитных участках лесов запрещается размещение объектов капитального строительства, за исключением линейных объектов и гидротехнических сооружений.».

1.20. Приложение 1 «Перечень кварталов по закреплению расчетной лесосеки для заготовки древесины гражданами для собственных нужд по Нюксенскому лесничеству» изложить в новой редакции согласно приложению 7 к настоящему приказу.

1.21. Приложение 3 «Карта-схема подразделения лесов по целевому назначению с нанесением местоположения существующих и проектируемых особо охраняемых природных территорий и объектов, объектов лесной, лесоперерабатывающей инфраструктуры, объектов, не связанных с созданием лесной инфраструктуры Нюксенского лесничества Вологодской области» изложить в новой редакции согласно приложению 8 к настоящему приказу.

2. Отделу правовой и административной работы (Уссар Е.Г.):

направить настоящий приказ в территориальный орган Министерства юстиции Российской Федерации по Вологодской области, прокуратуру области, Волжскую межрегиональную природоохранную прокуратуру, Череповецкую межрайонную природоохранную прокуратуру Волжской межрегиональной природоохранной прокуратуры;

обеспечить опубликование (размещение) настоящего приказа в областной газете «Красный Север» и на «Официальном интернет-портале правовой информации» ([www.pravo.gov.ru](http://www.pravo.gov.ru));

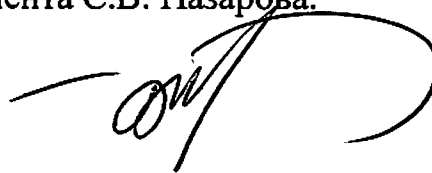
обеспечить размещение настоящего приказа в государственной информационной системе «Официальный портал Правительства Вологодской области».

3. Отделу организации лесопользования и государственного лесного реестра (Коханова С.В.) обеспечить размещение настоящего приказа на официальном сайте Департамента лесного комплекса области.

4. Настоящий приказ вступает в силу по истечении 10 дней после дня его официального опубликования.

5. Контроль за исполнением настоящего приказа возложить на заместителя начальника Департамента С.В. Назарова.

И. о. начальника Департамента



Д.О. Верещагин

Приложение 1  
к приказу Департамента  
лесного комплекса области  
от «30» сентября 2019 года № 1165

«Таблица 1.1.4.1

Распределение лесов по целевому назначению и категориям защитных лесов по кварталам или их частям

Целевое назначение лесов	Участковое лесничество, хозяйство	Номер квартала или их частей	Площадь, га	Основания деления лесов по целевому назначению
1	2	3	4	5
Всего лесов:			<b>461344</b>	
Защитные, леса всего:			<b>24861</b>	Статья 111 Лесного кодекса РФ
	Бобровское		953	
	Брусенецкое		15	
	Востровское		263	
	Городищенское		751	
	Дмитриевское		285	
	Нюксенское		8940	
	Нюксенское сельское:			
	колхоз им. Коминтерна		1515	
	колхоз им. Мичурина		2412	
	колхоз «Россия»		1110	
	колхоз «Правда»		1773	
	СПК «Смена» (им. Калинина)		1930	
	совхоз «Нива»		973	
	совхоз «Знамя»		2533	
Городищенское сельское:				
совхоз «Нюксенский»		1408		
в том числе:				
леса, выполняющие функции защиты природных и иных объектов, всего:			<b>2832</b>	Статьи 111, 114 Лесного кодекса РФ
в том числе:				
леса, расположенные	Нюксенское	части 73-75, 84-87	<b>2172</b> 600	Статья 114 Лесного кодекса

Целевое назначение лесов	Участковое лесничество, хозяйство	Номер квартала или их частей	Площадь, га	Основания деления лесов по целевому назначению
1	2	3	4	5
в защитных полосах лесов	Востровское	части 75-78, 85	263	РФ. Первоначально выделены на основании распоряжения СНК СССР от 17.07.1944 № 14587р, постановления Совмина СССР от 07.04.1946 № 781. Постановление Правительства Вологодской области от 14.01.2013 № 13
	Бобровское	части 5, 11-18	685	
	Нюксенское сельское:			
	колхоз им. Мичурина	часть 18	29	
	колхоз «Россия»	части 4, 5, 8, 10	90	
	колхоз «Правда»	часть 18	16	
	СПК «Смена» (колхоз им. Калинина)	части 11, 12, 15, 20, 21, 25	189	
совхоз «Знамя»	части 6, 9, 15, 17-20, 23, 24	300		
леса, расположенные в зеленых зонах			<b>660</b>	Статья 114 Лесного кодекса РФ. Первоначально выделены на основании распоряжения СНК СССР от 16.08.1945 № 12170р, решения Вологодского облисполкома от 25.08.1945 № 27
	Нюксенское сельское:			
	колхоз им. Мичурина	части 2, 4, 5, 14, 16	385	
	колхоз «Россия»	части 2, 7, 10, 11	275	
ценные леса, всего:				Статьи 111, 115 Лесного кодекса РФ
в том числе:				
леса, имеющие научное или историко-культурное значение			<b>1662</b>	Статья 115 Лесного кодекса РФ. Приказ Федеральной службы лесного хозяйства России от 09.09.1993 № 232
	Нюксенское	97, 98, 109-111	1662	
запретные полосы лесов, расположенные вдоль водных объектов			<b>7352</b>	Статья 115 Лесного кодекса РФ. Первоначально выделены на
	Нюксенское	23, части 1, 7, 14, 15, 22, 24, 31, 32, 38, 84, 85, 87	4352	
	Городищенское	части 76, 77, 83, 84	751	
	Нюксенское			

Целевое назначение лесов	Участковое лесничество, хозяйство	Номер квартала или их частей	Площадь, га	Основания деления лесов по целевому назначению
1	2	3	4	5
	сельское: колхоз им. Коминтерна	2, 3, 17, 23, 24, 36, 47, части 10, 18, 32	1515	основании постановления Совмина СССР от 07.04.1946 № 781, решения Вологодского облисполкома от 03.07.1946 № 38
	колхоз им. Мичурина	10, 17, части 11, 18	734	
нерестоохран-ные полосы лесов			<b>13015</b>	Статья 115 Лесного кодекса РФ. Первоначально выделены на основании постановления Совмина РСФСР от 26.10.1973 № 554, постановления Совмина РСФСР от 07.08.1978 № 388
	Нюксенское	100, 101, части 68, 70-72, 87-89, 99	2326	
	Дмитриевское	85, часть 81	285	
	Бобровское	части 11-13, 18	268	
	Брусенецкое	часть 10	15	
	Нюксенское сельское: колхоз им. Мичурина	6-8, 19, 20, части 4, 5, 14, 16	1264	
	колхоз «Россия»	1, 3, части 2, 5	745	
	колхоз «Правда»	10, 12, 13, 16, части 7, 8, 11, 14, 17, 18	1757	
	СПК «Смена» (колхоз им. Калинина)	3, 4, 9, 10, 13, 18, 19, части 14, 21	1741	
	совхоз «Нива»	25-27, 29, части 12, 13, 24	973	
	совхоз «Знамя»	4, 5, 7, 8, 12-14, 21, части 6, 10, 11, 15, 16, 19, 20	2233	
	Городищенское сельское: совхоз «Нюксенский»	1, 4, 8, 12, 16, 31, части 18, 20, 24	1408	
	Эксплуатационные леса			
Бобровское		1-4, 6-10, 19-109, части 5, 11-18	49982	
Брусенецкое		1-9, 11-14, 16, 18-21, 25, часть 10	8695	
Восточное		1-200	97554	
Востровское		1-74, 79-84, 86-91, части 75-78, 85	41227	
Городищенское		1-75, 78-82, части 76, 77, 83, 84	40652	
Дмитриевское		1-80, 82-84, часть 81	49841	
Илезское		1-3, 5, 8-11, 14-17, 20-23, 27-30, 40	9455	
Нюксенское		2-6, 8-13, 16-21, 25-30, 33-37, 39-67, 69, 76-83, 90-96, 102-	58711	

Целевое назначение лесов	Участковое лесничество, хозяйство	Номер квартала или их частей	Площадь, га	Основания деления лесов по целевому назначению
1	2	3	4	5
		108, части 1, 7, 14, 15, 22, 24, 31, 32, 38, 68, 70-75, 84-89, 99		
	Нюксенское сельское:			
	колхоз им. Коминтерна	1, 4-9, 11-16, 19-22, 25-31, 33-35, 37-46, части 10, 18, 32	9599	
	колхоз им. Мичурина	1, 3, 9, 12, 13, 15, части 2, 11	1560	
	колхоз «Россия»	6, 9, 12, 13, части 4, 5, 7, 8, 10, 11	2088	
	колхоз «Правда»	1-6, 9, 15, 19-22, части 7, 8, 11, 14, 17, 18	2714	
	СПК «Смена» (колхоз им. Калинина)	1, 2, 5-8, 16, 17, 22-24, 26-43, части 11, 12, 14, 15, 20, 21, 25	8449	
	совхоз «Нива»	1-11, 14-23, 28, части 12, 13, 24	5171	
	совхоз «Знамя»	1-3, 22, 26, 27, части 9-11, 15-20, 23, 24	3312	
	Городищенское сельское:			
	колхоз «Красный октябрь»	1-28	5387	
	колхоз «Великий октябрь»	1-22	5525	
	колхоз им. Кирова	1-43	10608	
	СПК Мир	1-29	6332	
	колхоз им. XXI съезда КПСС	1-45	10138	
	колхоз «Трактор»	1-17	3367	
	совхоз «Нюксенский»	2, 3, 5-7, 9-11, 13-15, 17, 19, 21-23, 25-30, 32-35, части 18, 20, 24	6116	

Приложение 2  
к приказу Департамента  
лесного комплекса области  
от «30» сентября 2019 года № 1165

«Таблица 1.1.4.2

Перечень автомобильных дорог общего пользования регионального или межмуниципального значения на территории Нюксенского муниципального района с идентификационными номерами

№ п/п	Наименование автомобильных дорог общего пользования регионального или межмуниципального значения	Протяженность дорог, находящихся в областной собственности, км	Идентификационный номер
1	2	3	4
1.	Березово - Звезливец	3.589	19-236 ОП МЗ 19Н-001
2.	Великий Двор - Брызгалово	4.200	19-236 ОП МЗ 19Н-002
3.	Городишна - Быково	3.600	19-236 ОП МЗ 19Н-003
4.	Городишна - Космаревская Кулига	6.000	19-236 ОП МЗ 19Н-004
5.	Городишна - Юшково	5.000	19-236 ОП МЗ 19Н-005
6.	Климшино - Козлово	1.300	19-236 ОП МЗ 19Н-006
7.	Копылово - Ягрыш	10.714	19-236 ОП МЗ 19Н-007
8.	Космаревская Кулига - Дор	11.813	19-236 ОП МЗ 19Н-008
9.	Костылево - Тарнога - а/д Тотьма - Великий Устюг	3.786	19-236 ОП РЗ 19К-036 (1К10)
10.	Кузнецовская - Королевская с подъездом к д. Ивановская	11.000	19-236 ОП МЗ 19Н-009
11.	Лесютино - Наквасино	7.000	19-236 ОП МЗ 19Н-010
12.	Макарино - Дворище	2.500	19-236 ОП МЗ 19Н-012
13.	Нюксеница - Березовая Слободка	6.478	19-236 ОП МЗ 19Н-013
14.	Нюксеница - Брусенец - Игмас	66.000	19-236 ОП МЗ 19Н-014
15.	Нюксеница - Лесютино - Пожарище	14.768	19-236 ОП МЗ 19Н-015
16.	Первомайское - Опалиха	10.000	19-236 ОП МЗ 19Н-016
17.	Погост - Кокуево	2.100	19-236 ОП МЗ 19Н-017
18.	Подъезд к аэропорту	2.000	19-236 ОП МЗ 19Н-018
19.	Подъезд к д. Березовая Слободка	1.700	19-236 ОП МЗ 19Н-019
20.	Подъезд к д. Бобровское	7.007	19-236 ОП МЗ 19Н-020
21.	Подъезд к д. Большая Сельменга (Красавино)	2.274	19-236 ОП МЗ 19Н-021
22.	Подъезд к д. Мальчевская	0.921	19-236 ОП МЗ 19Н-023
23.	Подъезд к д. Стрелка	3.156	19-236 ОП МЗ 19Н-026
24.	Подъезд к д. Вострое	1.985	19-236 ОП МЗ 19Н-027
25.	Подъезд к п. Леваш	0.681	19-236 ОП МЗ 19Н-028
26.	Подъезд к п. Матвеево	3.272	19-236 ОП МЗ 19Н-029
27.	Подъезд к причалу «Уфтыга»	3.400	19-236 ОП МЗ 19Н-030
28.	Подъезд к с. Нюксеница	7.682	19-236 ОП МЗ 19Н-031
29.	Слекишино - Суровцево	1.800	19-236 ОП МЗ 19Н-032
30.	Тотьма - Нюксеница - Великий Устюг	76.732	19-236 ОП РЗ 19К-034 (К39)

№ п/п	Наименование автомобильных дорог общего пользования регионального или межмуниципального значения	Протяженность дорог, находящихся в областной собственности, км	Идентификационный номер
1	2	3	4
31.	Устье - Льнозавод	1.946	19-236 ОП МЗ 19Н-035
	<b>ИТОГО ПО РАЙОНУ</b>	284.404	

»

Приложение 3  
к приказу Департамента  
лесного комплекса области  
от «30» сентября 2019 года № 1165

«Таблица 1.1.6.1

Перечень особо охраняемых природных территорий регионального значения на  
землях лесного фонда

Наименование ООПТ. Основание к выделению	Площадь, га	Местоположение (участковое лесничество, квартал, выдел)
Комплексный (ландшафтный) государственный природный заказник <b>«Сельменьгский лес»</b> . Решение исполнительного комитета Вологодского областного Совета народных депутатов от 07.08.1986 № 469. Постановление Правительства Вологодской области от 27.06.2011 № 728	1851,3	Нюксенское, кварталы 97, 98, 109, 110, 111; Городищенское сельское, колхоз им. Кирова, кварталы 2 (выделы 1-4), 4 (выделы 1-4)
Комплексный (ландшафтный) государственный природный заказник <b>«Брусенский лес»</b> . Решение исполнительного комитета Вологодского областного Совета народных депутатов от 07.08.1986 № 469. Постановление Правительства Вологодской области от 27.06.2011 № 728	695	Городищенское сельское, колхоз им. XXI съезда КПСС, кварталы 39, 40, 42, 43
Памятник природы <b>«Геологическое обнажение у деревни Озерки»</b> . Решение исполнительного комитета Вологодского областного Совета народных депутатов от 31.08.1989 № 375. Постановление Правительства Вологодской области от 27.06.2011 № 728	132	Нюксенское сельское, колхоз «Правда», часть квартала 8
Памятник природы <b>«Урочище «Бобровский соленый источник»</b> . Решение исполнительного комитета Вологодского областного Совета народных депутатов от 05.08.1985 № 375. Постановление Правительства Вологодской области от 11.02.2013 № 143	26,14	Нюксенское сельское, СПК «Смена» (колхоз им. Калинина), выделы 4 (часть), 9 (часть) квартала 21

»

Приложение 4  
к приказу Департамента  
лесного комплекса области  
от «30» сентября 2019 года № 1165

«Таблица 1.2.1

## Виды разрешенного использования лесов

Виды разрешенного использования лесов	Наименование участкового лесничества	Перечень кварталов или их частей	Площадь, га
1	2	3	4
Заготовка древесины	Бобровское	1-109	50935
	Брусенецкое	1-14, 16, 18-21, 25	8710
	Восточное	1-200	97554
	Востровское	1-91	41490
	Городищенское	1-84	41403
	Дмитриевское	1-85	50126
	Илезское	1-3, 5, 8-11, 14-17, 20-23, 27-30, 40	9455
	Нюксенское	1-96, 99-108	65989
	Нюксенское сельское:		
	колхоз им. Коминтерна	1-47	11114
	колхоз им. Мичурина	1-20	3972
	колхоз «Россия»	1-13	3198
	колхоз «Правда»	1-22	4487
	СПК «Смена» (колхоз им. Калинина)	1-43	10379
	совхоз «Нива»	1-29	6144
	совхоз «Знамя»	1-27	5845
	Городищенское сельское:		
	колхоз «Красный Октябрь»	1-28	5387
	колхоз «Великий Октябрь»	1-22	5525
	колхоз им. Кирова	1, 3, 5-43, части 2, 4	10573
	колхоз «Мир»	1-29	6332
	колхоз им. XXI съезда КПСС	1-38, 41, 44, 45	9443
	колхоз «Трактор»	1-17	3367
	совхоз «Нюксенский»	1-35	7524
<b>Всего:</b>		<b>458952</b>	
Заготовка живицы	Нюксенское	части 4, 6, 8, 9, 11, 13, 17, 27, 34, 38, 43, 45, 49, 55, 67, 74, 78-80, 95, 96	897
	Дмитриевское	части 6, 11, 14, 18, 23, 24, 27-30, 37-40, 47, 51, 52, 64, 67-69	477
	Востровское	части 2, 9, 10, 25, 33-34, 41, 42, 49, 50, 57, 60, 68, 72, 73, 75-77, 80-83, 85-87, 89	373
	Бобровское	части 1, 3, 5, 6, 8-10, 13, 15-19, 23,	1942

Виды разрешенного использования лесов	Наименование участкового лесничества	Перечень кварталов или их частей	Площадь, га
		24 25, 26, 28, 32, 33- 36, 40- 42, 44, 46- 49, 54-56, 58-60, 62, 66, 68, 69, 70, 75-77, 80, 81, 87, 88, 91, 93-96, 97, 99, 101-103, 107, 108	
	Городищенское	части 1, 4-6, 8, 16, 18, 22-25, 28, 30, 35, 37, 39, 40, 44-46, 49, 52, 53, 55, 56, 62-64, 73	791
	Брусенецкое	части 1, 20	27
	Илезское	часть 1	72
	Восточное	части 4, 96, 121, 161, 167, 173, 175, 180, 186, 199	72
	Нюксенское сельское:		
	колхоз им. Коминтерна	части 13, 26, 27, 32	86
	СПК «Смена» (колхоз им. Калинина)	части 1, 5, 8, 20, 24, 32	53
	совхоз «Нива»	части 12, 13, 14, 18, 20	56
	совхоз «Знамя»	части 2, 17, 20, 23	51
	Городищенское сельское:		
	колхоз «Красный Октябрь»	части 2, 7, 9, 10, 11, 22, 25	67
	колхоз «Великий Октябрь»	части 2, 3, 4, 10, 13, 16, 17, 22	102
	колхоз им. Кирова	части 3, 6, 10, 18, 20, 22, 23, 28, 29, 32, 41, 42	313
	колхоз «Мир»	часть 11	34
	колхоз им. XXI съезда КПСС	части 1, 3, 11, 14, 17, 23, 24, 25, 26, 28, 33, 41, 44	240
	колхоз «Трактор»	часть 2	37
	совхоз «Нюксенский»	части 9, 11	43
	<b>Всего:</b>		<b>5733</b>
Заготовка и сбор недревесных лесных ресурсов	Бобровское	1-109	50935
	Брусенецкое	1-14, 16, 18-21, 25	8710
	Восточное	1-200	97554
	Востровское	1-91	41490
	Городищенское	1-84	41403
	Дмитриевское	1-85	50126
	Илезское	1-3, 5, 8-11, 14-17, 20-23, 27-30, 40	9455
	Нюксенское	1-111	67651
	Нюксенское сельское:		
	колхоз им. Коминтерна	1-47	11114
	колхоз им. Мичурина	1-20	3972
	колхоз «Россия»	1-13	3198
	колхоз «Правда»	1-22	4487
	СПК «Смена» (колхоз им. Калинина)	1-43	10379
	совхоз «Нива»	1-29	6144
	совхоз «Знамя»	1-27	5845
	Городищенское сельское:		
	колхоз «Красный	1-28	5387

Виды разрешенного использования лесов	Наименование участкового лесничества	Перечень кварталов или их частей	Площадь, га	
	Октябрь»			
	колхоз «Великий Октябрь»	1-22	5525	
	колхоз им. Кирова	1-43	10608	
	колхоз «Мир»	1-29	6332	
	колхоз им. XXI съезда КПСС	1-45	10138	
	колхоз «Трактор»	1-17	3367	
	совхоз «Нюксенский»	1-35	7524	
	<b>Всего:</b>		<b>461344</b>	
Заготовка пищевых лесных ресурсов и сбор лекарственных растений	Бобровское	1-109	50935	
	Брусенецкое	1-14, 16, 18-21, 25	8710	
	Восточное	1-200	97554	
	Востровское	1-91	41490	
	Городищенское	1-84	41403	
	Дмитриевское	1-85	50126	
	Илезское	1-3, 5, 8-11, 14-17, 20-23, 27-30, 40	9455	
	Нюксенское	1-111	67651	
	Нюксенское сельское:			
	колхоз им. Коминтерна	1-47	11114	
	колхоз им. Мичурина	1-20	3972	
	колхоз «Россия»	1-13	3198	
	колхоз «Правда»	1-22	4487	
	СПК «Смена» (колхоз им. Калинина)	1-43	10379	
	совхоз «Нива»	1-29	6144	
	совхоз «Знамя»	1-27	5845	
	Городищенское сельское:			
	колхоз «Красный Октябрь»	1-28	5387	
	колхоз «Великий Октябрь»	1-22	5525	
	колхоз им. Кирова	1-43	10608	
	колхоз «Мир»	1-29	6332	
	колхоз им. XXI съезда КПСС	1-45	10138	
	колхоз «Трактор»	1-17	3367	
	совхоз «Нюксенский»	1-35	7524	
	<b>Всего:</b>		<b>461344</b>	
	Осуществление видов деятельности в сфере охотничьего хозяйства	Бобровское	1-109	50935
		Брусенецкое	1-14, 16, 18-21, 25	8710
		Восточное	1-200	97554
Востровское		1-91	41490	
Городищенское		1-84	41403	
Дмитриевское		1-85	50126	
Илезское		1-3, 5, 8-11, 14-17, 20-23, 27-30, 40	9455	
Нюксенское		1-111	67651	
Нюксенское сельское:				
колхоз им. Коминтерна		1-47	11114	

Виды разрешенного использования лесов	Наименование участкового лесничества	Перечень кварталов или их частей	Площадь, га	
	колхоз им. Мичурина	1, 3, 6-13, 15, 17-20, части 2, 4, 5, 14, 16	3587	
	колхоз «Россия»	1, 3-6, 8, 9, 12, 13, части 2, 7, 10, 11	2923	
	колхоз «Правда»	1-22	4487	
	СПК «Смена» (колхоз им. Калинина)	1-20, 22-43, часть 21	10367	
	совхоз «Нива»	1-29	6144	
	совхоз «Знамя»	1-27	5845	
	Городищенское сельское:			
	колхоз «Красный Октябрь»	1-28	5387	
	колхоз «Великий Октябрь»	1-22	5525	
	колхоз им. Кирова	1-43	10608	
	колхоз «Мир»	1-29	6332	
	колхоз им. XXI съезда КПСС	1-45	10138	
	колхоз «Трактор»	1-17	3367	
	совхоз «Нюксенский»	1-35	7524	
	<b>Всего:</b>		<b>460672</b>	
Ведение сельского хозяйства (сенокосение, пчеловодство, товарная аквакультура (товарное рыбководство))	Бобровское	1-109	50935	
	Брусенское	1-14, 16, 18-21, 25	8710	
	Восточное	1-200	97554	
	Востровское	1-91	41490	
	Городищенское	1-84	41403	
	Дмитриевское	1-85	50126	
	Илезское	1-3, 5, 8-11, 14-17, 20-23, 27-30, 40	9455	
	Нюксенское	1-111	67651	
	Нюксенское сельское:			
	колхоз им. Коминтерна	1-47	11114	
	колхоз им. Мичурина	1-20	3972	
	колхоз «Россия»	1-13	3198	
	колхоз «Правда»	1-22	4487	
	СПК «Смена» (колхоз им. Калинина)	1-43	10379	
	совхоз «Нива»	1-29	6144	
	совхоз «Знамя»	1-27	5845	
	Городищенское сельское:			
	колхоз «Красный Октябрь»	1-28	5387	
	колхоз «Великий Октябрь»	1-22	5525	
	колхоз им. Кирова	1-43	10608	
	колхоз «Мир»	1-29	6332	
	колхоз им. XXI съезда КПСС	1-45	10138	
	колхоз «Трактор»	1-17	3367	
	совхоз «Нюксенский»	1-35	7524	
	<b>Всего:</b>		<b>461344</b>	
	Ведение сельского	Бобровское	1-109	50935

Виды разрешенного использования лесов	Наименование участкового лесничества	Перечень кварталов или их частей	Площадь, га
хозяйства (выпас сельскохозяйственных животных, северное оленеводство, пантовое оленеводство, выращивание сельскохозяйственных культур и осуществление иной сельскохозяйственной деятельности)	Брусенецкое	1-14, 16, 18-21, 25	8710
	Восточное	1-200	97554
	Востровское	1-91	41490
	Городищенское	1-84	41403
	Дмитриевское	1-85	50126
	Илезское	1-3, 5, 8-11, 14-17, 20-23, 27-30, 40	9455
	Нюксенское	1-96, 99-108	65989
	Нюксенское сельское:		
	колхоз им. Коминтерна	1-47	11114
	колхоз им. Мичурина	1, 3, 6-13, 15, 17-20, части 2, 4, 5, 14, 16	3587
	колхоз «Россия»	1, 3-6, 8, 9, 12, 13, части 2, 7, 10, 11	2923
	колхоз «Правда»	1-7, 9-22, часть 8	4437
	СПК «Смена» (колхоз им. Калинина)	1-20, 22-43, часть 21	10367
	совхоз «Нива»	1-29	6144
	совхоз «Знамя»	1-27	5845
	Городищенское сельское:		
	колхоз «Красный Октябрь»	1-28	5387
	колхоз «Великий Октябрь»	1-22	5525
	колхоз им. Кирова	1, 3, 5-43, части 2, 4	10573
	колхоз «Мир»	1-29	6332
	колхоз им. XXI съезда КПСС	1-38, 41, 44, 45	9443
колхоз «Трактор»	1-17	3367	
совхоз «Нюксенский»	1-35	7524	
<b>Всего:</b>		<b>458230</b>	
Осуществление научно-исследовательской деятельности и образовательной деятельности	Бобровское	1-109	50935
	Брусенецкое	1-14, 16, 18-21, 25	8710
	Восточное	1-200	97554
	Востровское	1-91	41490
	Городищенское	1-84	41403
	Дмитриевское	1-85	50126
	Илезское	1-3, 5, 8-11, 14-17, 20-23, 27-30, 40	9455
	Нюксенское	1-111	67651
	Нюксенское сельское:		
	колхоз им. Коминтерна	1-47	11114
	колхоз им. Мичурина	1-20	3972
	колхоз «Россия»	1-13	3198
	колхоз «Правда»	1-22	4487
	СПК «Смена» (колхоз им. Калинина)	1-43	10379
	совхоз «Нива»	1-29	6144
	совхоз «Знамя»	1-27	5845
	Городищенское сельское:		
колхоз «Красный Октябрь»	1-28	5387	

Виды разрешенного использования лесов	Наименование участкового лесничества	Перечень кварталов или их частей	Площадь, га	
	колхоз «Великий Октябрь»	1-22	5525	
	колхоз им. Кирова	1-43	10608	
	колхоз «Мир»	1-29	6332	
	колхоз им. XXI съезда КПСС	1-45	10138	
	колхоз «Трактор»	1-17	3367	
	совхоз «Нюксенский»	1-35	7524	
	<b>Всего:</b>		<b>461344</b>	
Осуществление рекреационной деятельности	Бобровское	1-109	50935	
	Брусенецкое	1-14, 16, 18-21, 25	8710	
	Восточное	1-200	97554	
	Востровское	1-91	41490	
	Городищенское	1-84	41403	
	Дмитриевское	1-85	50126	
	Илезское	1-3, 5, 8-11, 14-17, 20-23, 27-30, 40	9455	
	Нюксенское	1-111	67651	
	Нюксенское сельское:			
	колхоз им. Коминтерна	1-47	11114	
	колхоз им. Мичурина	1-20	3972	
	колхоз «Россия»	1-13	3198	
	колхоз «Правда»	1-22	4487	
	СПК «Смена» (колхоз им. Калинина)	1-43	10379	
	совхоз «Нива»	1-29	6144	
	совхоз «Знамя»	1-27	5845	
	Городищенское сельское:			
	колхоз «Красный Октябрь»	1-28	5387	
	колхоз «Великий Октябрь»	1-22	5525	
	колхоз им. Кирова	1-43	10608	
	колхоз «Мир»	1-29	6332	
	колхоз им. XXI съезда КПСС	1-45	10138	
	колхоз «Трактор»	1-17	3367	
	совхоз «Нюксенский»	1-35	7524	
	<b>Всего:</b>		<b>461344</b>	
	Создание лесных плантаций и их эксплуатация	Бобровское	1-4, 6-10, 19-109, части 5, 11-18	49982
		Брусенецкое	1-9, 11-14, 16, 18-21, 25, часть 10	8695
Восточное		1-200	97554	
Востровское		1-74, 79-84, 86-91, части 75-78, 85	41227	
Городищенское		1-75, 78-82, части 76, 77, 83, 84	40652	
Дмитриевское		1-80, 82-84, часть 81	49841	
Илезское		1-3, 5, 8-11, 14-17, 20-23, 27-30, 40	9455	
Нюксенское		2-6, 8-13, 16-21, 25-30, 33-37, 39-67, 69, 76-83, 90-96, 102-108, части 1, 7, 14, 15, 22, 24, 31, 32, 38, 68, 70-75, 84-89, 99	58711	
Нюксенское сельское:				

Виды разрешенного использования лесов	Наименование участкового лесничества	Перечень кварталов или их частей	Площадь, га
	колхоз им. Коминтерна	1, 4-9, 11-16, 19-22, 25-31, 33-35, 37-46, части 10, 18, 32	9599
	колхоз им. Мичурина	1, 3, 9, 12, 13, 15, части 2, 11	1560
	колхоз «Россия»	6, 9, 12, 13, части 4, 5, 7, 8, 10, 11	2088
	колхоз «Правда»	1-6, 9, 15, 19-22, части 7, 8, 11, 14, 17, 18	2714
	СПК «Смена» (колхоз им. Калинина)	1, 2, 5-8, 16, 17, 22-24, 26-43, части 11, 12, 14, 15, 20, 21, 25	8449
	совхоз «Нива»	1-11, 14-23, 28, части 12, 13, 24	5171
	совхоз «Знамя»	1-3, 22, 26, 27, части 9-11, 15-20, 23, 24	3312
	Городищенское сельское:		
	колхоз «Красный октябрь»	1-28	5387
	колхоз «Великий октябрь»	1-22	5525
	колхоз им. Кирова	1-43	10608
	СПК Мир	1-29	6332
	колхоз им. XXI съезда КПСС	1-45	10138
	колхоз «Трактор»	1-17	3367
	совхоз «Нюксенский»	2, 3, 5-7, 9-11, 13-15, 17, 19, 21-23, 25-30, 32-35, части 18, 20, 24	6116
	<b>Всего:</b>		<b>436483</b>
	Выращивание лесных плодовых, ягодных, декоративных растений, лекарственных растений	Бобровское	1-109
Брусенецкое		1-14, 16, 18-21, 25	8710
Восточное		1-200	97554
Востровское		1-91	41490
Городищенское		1-84	41403
Дмитриевское		1-85	50126
Илезское		1-3, 5, 8-11, 14-17, 20-23, 27-30, 40	9455
Нюксенское		1-111	67651
Нюксенское сельское:			
колхоз им. Коминтерна		1-47	11114
колхоз им. Мичурина		1-20	3972
колхоз «Россия»		1-13	3198
колхоз «Правда»		1-22	4487
СПК «Смена» (колхоз им. Калинина)		1-43	10379
совхоз «Нива»		1-29	6144
совхоз «Знамя»		1-27	5845
Городищенское сельское:			
колхоз «Красный Октябрь»		1-28	5387
колхоз «Великий Октябрь»		1-22	5525
колхоз им. Кирова		1-43	10608
колхоз «Мир»		1-29	6332
колхоз им. XXI съезда КПСС		1-45	10138
колхоз «Трактор»		1-17	3367

Виды разрешенного использования лесов	Наименование участкового лесничества	Перечень кварталов или их частей	Площадь, га
	совхоз «Нюксенский»	1-35	7524
	<b>Всего:</b>		<b>461344</b>
Выращивание посадочного материала лесных растений (сеянцев, саженцев)	Бобровское	1-109	50935
	Брусенецкое	1-14, 16, 18-21, 25	8710
	Восточное	1-200	97554
	Востровское	1-91	41490
	Городищенское	1-84	41403
	Дмитриевское	1-85	50126
	Илезское	1-3, 5, 8-11, 14-17, 20-23, 27-30, 40	9455
	Нюксенское	1-111	67651
	Нюксенское сельское:		
	колхоз им. Коминтерна	1-47	11114
	колхоз им. Мичурина	1-20	3972
	колхоз «Россия»	1-13	3198
	колхоз «Правда»	1-22	4487
	СПК «Смена» (колхоз им. Калинина)	1-43	10379
	совхоз «Нива»	1-29	6144
	совхоз «Знамя»	1-27	5845
	Городищенское сельское:		
	колхоз «Красный Октябрь»	1-28	5387
	колхоз «Великий Октябрь»	1-22	5525
	колхоз им. Кирова	1-43	10608
	колхоз «Мир»	1-29	6332
	колхоз им. XXI съезда КПСС	1-45	10138
	колхоз «Трактор»	1-17	3367
	совхоз «Нюксенский»	1-35	7524
	<b>Всего:</b>		<b>461344</b>
Осуществление геологического изучения недр, разведка и добыча полезных ископаемых	Бобровское	1-109	50935
	Брусенецкое	1-14, 16, 18-21, 25	8710
	Восточное	1-200	97554
	Востровское	1-91	41490
	Городищенское	1-84	41403
	Дмитриевское	1-85	50126
	Илезское	1-3, 5, 8-11, 14-17, 20-23, 27-30, 40	9455
	Нюксенское	1-96, 99-108	65989
	Нюксенское сельское:		
	колхоз им. Коминтерна	1-47	11114
	колхоз им. Мичурина	1, 3, 6-13, 15, 17-20, части 2, 4, 5, 14, 16	3587
	колхоз «Россия»	1, 3-6, 8, 9, 12, 13, части 2, 7, 10, 11	2923
	колхоз «Правда»	1-7, 9-22, часть 8	4437
	СПК «Смена» (колхоз им. Калинина)	1-20, 22-43, часть 21	10367
	совхоз «Нива»	1-29	6144
	совхоз «Знамя»	1-27	5845

Виды разрешенного использования лесов	Наименование участкового лесничества	Перечень кварталов или их частей	Площадь, га	
	Городищенское сельское:			
	колхоз «Красный Октябрь»	1-28	5387	
	колхоз «Великий Октябрь»	1-22	5525	
	колхоз им. Кирова	1, 3, 5-43, части 2, 4	10573	
	колхоз «Мир»	1-29	6332	
	колхоз им. XXI съезда КПСС	1-38, 41, 44, 45	9443	
	колхоз «Трактор»	1-17	3367	
	совхоз «Нюксенский»	1-35	7524	
	<b>Всего:</b>		<b>458230</b>	
Строительство и эксплуатация водохранилищ и иных искусственных водных объектов, а также гидротехнических сооружений, морских портов, морских терминалов, речных портов, причалов	Бобровское	1-109	50935	
	Брусенецкое	1-14, 16, 18-21, 25	8710	
	Восточное	1-200	97554	
	Востровское	1-91	41490	
	Городищенское	1-84	41403	
	Дмитриевское	1-85	50126	
	Илезское	1-3, 5, 8-11, 14-17, 20-23, 27-30, 40	9455	
	Нюксенское	1-96, 99-108	65989	
	Нюксенское сельское:		0	
	колхоз им. Коминтерна	1-47	11114	
	колхоз им. Мичурина	1-20	3972	
	колхоз «Россия»	1-13	3198	
	колхоз «Правда»	1-7, 9-22, часть 8	4437	
	СПК «Смена» (колхоз им. Калинина)	1-20, 22-43, часть 21	10367	
	совхоз «Нива»	1-29	6144	
	совхоз «Знамя»	1-27	5845	
	Городищенское сельское:		0	
	колхоз «Красный Октябрь»	1-28	5387	
	колхоз «Великий Октябрь»	1-22	5525	
	колхоз им. Кирова	1, 3, 5-43, части 2, 4	10573	
	колхоз «Мир»	1-29	6332	
	колхоз им. XXI съезда КПСС	1-38, 41, 44, 45	9443	
	колхоз «Трактор»	1-17	3367	
	совхоз «Нюксенский»	1-35	7524	
		<b>Всего:</b>		<b>458890</b>
	Строительство, реконструкция, эксплуатация линейных объектов	Бобровское	1-109	50935
Брусенецкое		1-14, 16, 18-21, 25	8710	
Восточное		1-200	97554	
Востровское		1-91	41490	
Городищенское		1-84	41403	
Дмитриевское		1-85	50126	
Илезское		1-3, 5, 8-11, 14-17, 20-23, 27-30, 40	9455	
Нюксенское		1-96, 99-108	65989	
Нюксенское сельское:			0	

Виды разрешенного использования лесов	Наименование участкового лесничества	Перечень кварталов или их частей	Площадь, га
	колхоз им. Коминтерна	1-47	11114
	колхоз им. Мичурина	1-20	3972
	колхоз «Россия»	1-13	3198
	колхоз «Правда»	1-7, 9-22, часть 8	4437
	СПК «Смена» (колхоз им. Калинина)	1-20, 22-43, часть 21	10367
	совхоз «Нива»	1-29	6144
	совхоз «Знамя»	1-27	5845
	Городищенское сельское:		0
	колхоз «Красный Октябрь»	1-28	5387
	колхоз «Великий Октябрь»	1-22	5525
	колхоз им. Кирова	1, 3, 5-43, части 2, 4	10573
	колхоз «Мир»	1-29	6332
	колхоз им. XXI съезда КПСС	1-38, 41, 44, 45	9443
	колхоз «Трактор»	1-17	3367
	совхоз «Нюксенский»	1-35	7524
	<b>Всего:</b>		<b>458890</b>
	Переработка древесины и иных лесных ресурсов	Бобровское	1-4, 6-10, 19-109, части 5, 11-18
Брусенцкое		1-9, 11-14, 16, 18-21, 25, часть 10	8695
Восточное		1-200	97554
Востровское		1-74, 79-84, 86-91, части 75-78, 85	41227
Городищенское		1-75, 78-82, части 76, 77, 83, 84	40652
Дмитриевское		1-80, 82-84, часть 81	49841
Илезское		1-3, 5, 8-11, 14-17, 20-23, 27-30, 40	9455
Нюксенское		2-6, 8-13, 16-21, 25-30, 33-37, 39-67, 69, 76-83, 90-96, 102-108, части 1, 7, 14, 15, 22, 24, 31, 32, 38, 68, 70-75, 84-89, 99	58711
Нюксенское сельское:			
колхоз им. Коминтерна		1, 4-9, 11-16, 19-22, 25-31, 33-35, 37-46, части 10, 18, 32	9599
колхоз им. Мичурина		1, 3, 9, 12, 13, 15, части 2, 11	1560
колхоз «Россия»		6, 9, 12, 13, части 4, 5, 7, 8, 10, 11	2088
колхоз «Правда»		1-6, 9, 15, 19-22, части 7, 8, 11, 14, 17, 18	2714
СПК «Смена» (колхоз им. Калинина)		1, 2, 5-8, 16, 17, 22-24, 26-43, части 11, 12, 14, 15, 20, 21, 25	8449
совхоз «Нива»		1-11, 14-23, 28, части 12, 13, 24	5171
совхоз «Знамя»		1-3, 22, 26, 27, части 9-11, 15-20, 23, 24	3312
Городищенское сельское:			
колхоз «Красный октябрь»		1-28	5387
колхоз «Великий октябрь»		1-22	5525
колхоз им. Кирова		1-43	10608
СПК Мир		1-29	6332
колхоз им. XXI съезда		1-45	10138

Виды разрешенного использования лесов	Наименование участкового лесничества	Перечень кварталов или их частей	Площадь, га
	КПСС		
	колхоз «Трактор»	1-17	3367
	совхоз «Нюксенский»	2, 3, 5-7, 9-11, 13-15, 17, 19, 21-23, 25-30, 32-35, части 18, 20, 24	6116
	<b>Всего:</b>		<b>436483</b>
Осуществление религиозной деятельности	Бобровское	1-109	50935
	Брусенецкое	1-14, 16, 18-21, 25	8710
	Восточное	1-200	97554
	Востровское	1-91	41490
	Городищенское	1-84	41403
	Дмитриевское	1-85	50126
	Илезское	1-3, 5, 8-11, 14-17, 20-23, 27-30, 40	9455
	Нюксенское	1-111	67651
	Нюксенское сельское:		
	колхоз им. Коминтерна	1-47	11114
	колхоз им. Мичурина	1-20	3972
	колхоз «Россия»	1-13	3198
	колхоз «Правда»	1-22	4487
	СПК «Смена» (колхоз им. Калинина)	1-43	10379
	совхоз «Нива»	1-29	6144
	совхоз «Знамя»	1-27	5845
	Городищенское сельское:		
	колхоз «Красный Октябрь»	1-28	5387
	колхоз «Великий Октябрь»	1-22	5525
	колхоз им. Кирова	1-43	10608
	колхоз «Мир»	1-29	6332
	колхоз им. XXI съезда	1-45	10138
	КПСС		
	колхоз «Трактор»	1-17	3367
	совхоз «Нюксенский»	1-35	7524
	<b>Всего:</b>		<b>461344</b>

»

Приложение 5  
к приказу Департамента  
лесного комплекса области  
от «30» сентября 2019 года № 1165

«Таблица 3.1.1

## Ограничения по видам целевого назначения

Целевое назначение лесов	Ограничения использованию лесов
Защитные леса, в том числе:	Проведение сплошных рубок в защитных лесах осуществляется в случаях, предусмотренных частью 5.1 статьи 21 Лесного кодекса РФ, и в случаях, если выборочные рубки не обеспечивают замену лесных насаждений, утрачивающих свои средообразующие, водоохранные, санитарно-гигиенические, оздоровительные и иные полезные функции, на лесные насаждения, обеспечивающие сохранение целевого назначения защитных лесов и выполняемых ими полезных функций, если иное не установлено Лесным кодексом РФ
1. Леса, выполняющие функции защиты природных и иных объектов	Проведение сплошных рубок в защитных лесах осуществляется в случаях, предусмотренных частью 5.1 статьи 21 Лесного кодекса РФ, и в случаях, если выборочные рубки не обеспечивают замену лесных насаждений, утрачивающих свои средообразующие, водоохранные, санитарно-гигиенические, оздоровительные и иные полезные функции, на лесные насаждения, обеспечивающие сохранение целевого назначения защитных лесов и выполняемых ими полезных функций, если иное не установлено Лесным кодексом РФ
1.1. Леса, расположенные в защитных полосах лесов	Запрещается проведение сплошных рубок, за исключением случаев, если выборочные рубки не обеспечивают замену лесных насаждений, утрачивающих свои средообразующие, водоохранные, санитарно-гигиенические, оздоровительные и иные полезные функции, на лесные насаждения, обеспечивающие сохранение целевого назначения защитных лесов и выполняемых ими полезных функций. Запрещается: - использование лесов для создания лесоперерабатывающей инфраструктуры; - создание лесных плантаций
1.2. Леса, расположенные в зеленых зонах	Запрещается проведение сплошных рубок, за исключением случаев, если выборочные рубки не обеспечивают замену лесных насаждений, утрачивающих свои средообразующие, водоохранные, санитарно-гигиенические, оздоровительные и иные полезные функции, на лесные насаждения, обеспечивающие сохранение целевого назначения защитных лесов и выполняемых ими полезных функций. Запрещается: - использование токсичных химических препаратов; - разведка и добыча полезных ископаемых; - ведение сельского хозяйства, за исключением сенокосения и пчеловодства, а также возведения изгородей в целях

Целевое назначение лесов	Ограничения использованию лесов
	сенокосения и пчеловодства; - строительство и эксплуатация объектов капитального строительства, за исключением гидротехнических сооружений, линий связи, линий электропередачи, подземных трубопроводов; - осуществление видов деятельности в сфере охотничьего хозяйства; - использование лесов для создания лесоперерабатывающей инфраструктуры; - создание лесных плантаций
2. Ценные леса	Запрещается проведение сплошных рубок, за исключением случаев, если выборочные рубки не обеспечивают замену лесных насаждений, утрачивающих свои средообразующие, водоохранные, санитарно-гигиенические, оздоровительные и иные полезные функции, на лесные насаждения, обеспечивающие сохранение целевого назначения защитных лесов и выполняемых ими полезных функций. Запрещаются строительство и эксплуатация объектов капитального строительства, за исключением линейных объектов и гидротехнических сооружений
2.1. Леса, имеющие научное или историко-культурное значение	Запрещается проведение сплошных рубок, за исключением случаев, если выборочные рубки не обеспечивают замену лесных насаждений, утрачивающих свои средообразующие, водоохранные, санитарно-гигиенические, оздоровительные и иные полезные функции, на лесные насаждения, обеспечивающие сохранение целевого назначения защитных лесов и выполняемых ими полезных функций. Запрещено: - строительство и эксплуатация объектов капитального строительства, за исключением линейных объектов и гидротехнических сооружений; - использование лесов для создания лесоперерабатывающей инфраструктуры; - проведение подсочки; - создание лесных плантаций
2.2. Запретные полосы лесов, расположенные вдоль водных объектов	Запрещается проведение сплошных рубок, за исключением случаев, если выборочные рубки не обеспечивают замену лесных насаждений, утрачивающих свои средообразующие, водоохранные, санитарно-гигиенические, оздоровительные и иные полезные функции, на лесные насаждения, обеспечивающие сохранение целевого назначения защитных лесов и выполняемых ими полезных функций. Запрещено: - использование лесов для создания лесоперерабатывающей инфраструктуры; - создание лесных плантаций - строительство и эксплуатация объектов капитального строительства, за исключением линейных объектов, гидротехнических сооружений и объектов, необходимых для геологического изучения, разведки и добычи нефти и природного газа
2.3. Нерестоохранные полосы	Запрещается проведение сплошных рубок, за исключением

Целевое назначение лесов	Ограничения использованию лесов
лесов	случаев, если выборочные рубки не обеспечивают замену лесных насаждений, утрачивающих свои средообразующие, водоохранные, санитарно-гигиенические, оздоровительные и иные полезные функции, на лесные насаждения, обеспечивающие сохранение целевого назначения защитных лесов и выполняемых ими полезных функций. Запрещено: - использование лесов для создания лесоперерабатывающей инфраструктуры; - создание лесных плантаций; - строительство и эксплуатация объектов капитального строительства, за исключением линейных объектов и гидротехнических сооружений
Эксплуатационные леса	Ограничений нет

»

Приложение 6  
к приказу Департамента  
лесного комплекса области  
от «30» сентября 2019 года № 1165

«Таблица 3.2.1

Ограничения по видам особо защитных участков лесов

№ п/п	Виды особо защитных участков лесов	Ограничения использования лесов
1.	Берегозащитные участки лесов	<p>В соответствии со статьей 119 Лесного кодекса РФ запрещаются:</p> <ul style="list-style-type: none"> <li>- проведение сплошных рубок лесных насаждений, за исключением случаев, предусмотренных частью 5.1 статьи 21 Лесного кодекса РФ, и случаев, если выборочные рубки не обеспечивают замену лесных насаждений, утрачивающих свои средообразующие, водоохранные, санитарно-гигиенические, оздоровительные и иные полезные функции, на лесные насаждения, обеспечивающие сохранение целевого назначения защитных лесов и выполняемых ими полезных функций;</li> <li>- использование токсичных химических препаратов для охраны и защиты лесов, в том числе в научных целях;</li> <li>- создание и эксплуатация лесных плантаций;</li> <li>- ведение сельского хозяйства, за исключением сенокосения и пчеловодства;</li> <li>- строительство и эксплуатация объектов капитального строительства, за исключением линейных объектов и гидротехнических сооружений.</li> </ul> <p>Проведение выборочных рубок допускается только в целях вырубki погибших и поврежденных лесных насаждений (часть 4 статьи 119 Лесного кодекса РФ).</p> <p>В соответствии с Особенности использования, охраны, защиты, воспроизводства лесов, расположенных в водоохранных зонах, лесов, выполняющих функции защиты природных и иных объектов, ценных лесов, а также лесов, расположенных на особо защитных участках лесов, утвержденными приказом Рослесхоза от 14.12.2010 № 485: в прибрежных защитных полосах лесовосстановление осуществляется методами, исключающими сплошную распашку земель;</p> <p>не допускается интродукция видов (пород) деревьев, кустарников, других лесных растений, которые не произрастают в естественных условиях в данном лесном районе;</p> <p>запрещается создание лесоперерабатывающей инфраструктуры.</p> <p>В соответствии со статьей 65 Водного кодекса РФ в границах прибрежных защитных полос запрещаются:</p> <ol style="list-style-type: none"> <li>1) использование сточных вод для удобрения почв;</li> <li>2) размещение кладбищ, скотомогильников, мест захоронения отходов производства и погребения,</li> </ol>

№ п/п	Виды особо защитных участков лесов	Ограничения использования лесов
		радиоактивных, химических, взрывчатых, токсичных, отравляющих и ядовитых веществ; 3) осуществление авиационных мер по борьбе с вредителями и болезнями растений; 4) движение и стоянка транспортных средств (кроме специальных транспортных средств), за исключением их движения по дорогам и стоянки на дорогах и в специально оборудованных местах, имеющих твердое покрытие; 5) распашка земель; размещение отвалов размываемых грунтов; выпас сельскохозяйственных животных и организация для них летних лагерей, ванн
2.	Заповедные лесные участки	В соответствии с частью 3 статьи 119 Лесного кодекса РФ запрещается: 1) проведение рубок лесных насаждений; 2) использование токсичных химических препаратов; 3) ведение сельского хозяйства; 4) разведка и добыча полезных ископаемых; 5) строительство и эксплуатация объектов капитального строительства. Проведение выборочных рубок допускается только в целях вырубки погибших и поврежденных лесных насаждений (часть 4 статьи 119 Лесного кодекса РФ). Запрещается осуществление деятельности, негативное воздействие которой приведет или может привести к сокращению численности редких и находящихся под угрозой исчезновения диких животных, реликтовых и эндемичных растений, и (или) ухудшению среды их обитания, либо могут устанавливаться ограничения осуществления этой деятельности. Не допускается интродукция видов (пород) деревьев, кустарников, других лесных растений, которые не произрастают в естественных условиях в данном лесном районе. Запрещается создание лесоперерабатывающей инфраструктуры, лесных плантаций. Запрещается выращивание лесных плодовых, ягодных, декоративных, лекарственных растений. Запрещается проведение подсочки лесных насаждений
3.	Плюсовые насаждения	В соответствии со статьей 119 Лесного кодекса РФ запрещаются: - проведение сплошных рубок лесных насаждений, за исключением случаев, предусмотренных частью 5.1 статьи 21 Лесного кодекса РФ, и случаев, если выборочные рубки не обеспечивают замену лесных насаждений, утрачивающих свои средообразующие, водоохранные, санитарно-гигиенические, оздоровительные и иные
4.	Постоянные лесосеменные участки (ПЛСУ)	полезные функции, на лесные насаждения, обеспечивающие сохранение целевого назначения защитных лесов и выполняемых ими полезных функций;
5.	Участки лесов с наличием реликтовых и эндемичных растений	- ведение сельского хозяйства, за исключением сенокошения
6.	Участки лесов вокруг глухариных токов	

№ п/п	Виды особо защитных участков лесов	Ограничения использования лесов
7.	Полосы лесов по берегам рек или иных водных объектов, заселенных бобрами	и пчеловодства; - строительство и эксплуатация объектов капитального строительства, за исключением линейных объектов и гидротехнических сооружений. Запрещается осуществление деятельности, негативное
8.	Иные виды ОЗУ	воздействие которой приведет или может привести к сокращению численности редких и находящихся под угрозой исчезновения диких животных, реликтовых и эндемичных растений, и (или) ухудшению среды их обитания, либо могут устанавливаться ограничения осуществления этой деятельности. Проведение выборочных рубок допускается только в целях вырубки погибших и поврежденных лесных насаждений (часть 4 статьи 119 Лесного кодекса РФ). В соответствии с Особенности использования, охраны, защиты, воспроизводства лесов, расположенных в водоохранных зонах, лесов, выполняющих функции защиты природных и иных объектов, ценных лесов, а также лесов, расположенных на особо защитных участках лесов, утвержденными приказом Рослесхоза от 14.12.2010 № 485: на ПЛСУ допускается проведение выборочных рубок в порядке ухода за плодоношением древесных пород; не допускается интродукция видов (пород) деревьев, кустарников, других лесных растений, которые не произрастают в естественных условиях в данном лесном районе; запрещается создание лесоперерабатывающей инфраструктуры, создание лесных плантаций

Приложение 7  
к приказу Департамента  
лесного комплекса области  
от «30» сентября 2019 года № 1165

## «Приложение 1

Перечень кварталов по закреплению расчетной лесосеки для заготовки древесины гражданами для собственных нужд по Нюксенскому лесничеству

Наименование участкового лесничества	Закрепленные кварталы	Площадь, га	Расчетная лесосека, ликвид, тыс. м <sup>3</sup>	
			Всего	в т.ч. хвойн.
Нюксенское	58, 62, 69, 95	2069	3,5	0,3
Востровское	69, 72, 75	1227	1,6	0,2
Дмитриевское	81, 82	1450	1,5	0,2
Бобровское	13,14	1147	1,6	0,2
Городищенское	16, 18, 24, 25, 33	2165	6,6	1,1
Брусенецкое	3, 10, 11	1282	1,8	0,1
Нюксенское сельское:				
колхоз «Россия»	7,9	503	1,2	0,7
колхоз им. Коминтерна	22, 29, 31, 32, 34, 35	1921	2,0	0,1
колхоз им. Мичурина	1, 3, 11, 15	894	0,8	0,2
совхоз «Знамя»	15, 16, 20, 22	1043	1,7	0,1
колхоз им. Калинина	11, 12, 21, 24, 28	1256	0,5	0,3
колхоз «Правда»	7, 8, 18	895	0,5	0,0
совхоз «Нива»	15, 17, 22	600	1,8	0,9
Городищенское сельское:				
колхоз «Красный Октябрь»	1, 2, 3, 11, 12, 13, 14, 20, 25	1950	1,2	0,7
колхоз «Мир»	9, 11, 12, 20	892	2,1	0,6
колхоз «Трактор»	1, 2, 3, 6	885	1,1	0,2
колхоз им. Кирова	6, 11, 20, 22, 23, 24, 30	2063	1,8	0,8
колхоз «Великий Октябрь»	10, 11, 14, 15, 16, 17, 19	1782	1,1	0,2
колхоз им. XXI съезда КПСС	13, 15, 19, 24, 27, 45	1443	1,4	0,4
совхоз «Нюксенский»	13, 14, 18, 32, 33	952	1,7	0,0
<b>Всего:</b>		<b>26419</b>	<b>35,5</b>	<b>7,3</b>

»

ФЕДЕРАЛЬНОЕ АГЕНТСТВО ЛЕСНОГО ХОЗЯЙСТВА РОССИИ  
ДЕПАРТАМЕНТ ЛЕСНОГО КОМПЛЕКСА ВОЛОГДСКОЙ ОБЛАСТИ  
**КАРТА - СХЕМА**

ПОДРАЗДЕЛЕНИЯ ЛЕСОВ ПО ЦЕЛЕВОМУ НАЗНАЧЕНИЮ  
С НАНЕСЕНИЕМ МЕСТОПОЛОЖЕНИЯ СУЩЕСТВУЮЩИХ  
И ПРОЕКТИРУЕМЫХ ОСОБО ОХРАНЯЕМЫХ ПРИРОДНЫХ  
ТЕРРИТОРИЙ И ОБЪЕКТОВ, ОБЪЕКТОВ ЛЕСНОЙ,  
ЛЕСОПЕРЕРАБАТЫВАЮЩЕЙ ИНФРАСТРУКТУРЫ, ОБЪЕКТОВ,  
НЕ СВЯЗАННЫХ С СОЗДАНИЕМ ЛЕСНОЙ ИНФРАСТРУКТУРЫ

**НЮКСЕНСКОГО ЛЕСНИЧЕСТВА**

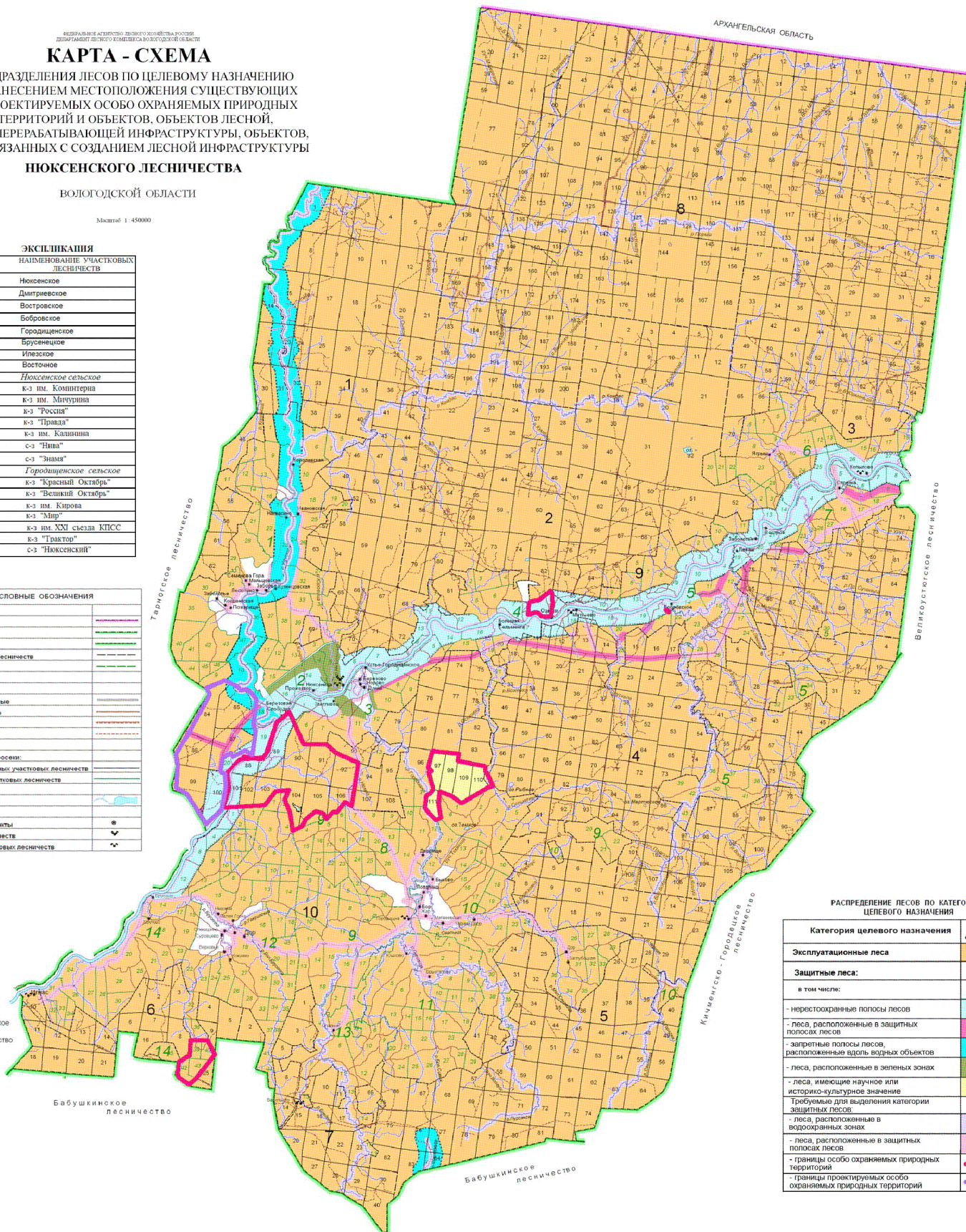
ВОЛОГДСКОЙ ОБЛАСТИ

Масштаб 1:450000

**ЭКСПЛИКАЦИЯ**

№	НАИМЕНОВАНИЕ УЧАСТКОВЫХ ЛЕСНИЧЕСТВ
1	Нюксенское
2	Дмитриевское
3	Востровское
4	Бобровское
5	Городищенское
6	Брусенское
7	Ильское
8	Восточное
9	<i>Нюксенское сельское</i>
1	к-з им. Коминтерна
2	к-з им. Мингурина
3	к-з "Россия"
4	к-з "Правда"
5	к-з им. Калинина
6	с-з "Нива"
7	с-з "Знамя"
10	<i>Городищенское сельское</i>
8	к-з "Красный Октябрь"
9	к-з "Великий Октябрь"
10	к-з им. Кирова
11	к-з "Мир"
12	к-з им. XXI съезда КПСС
13	к-з "Трактор"
14	с-з "Нюксенский"

УСЛОВНЫЕ ОБОЗНАЧЕНИЯ	
Границы:	
областные	
лесничества	
участковых лесничеств	
колхозов	
Дороги:	
автомобильные	
проселочные	
лесовозные	
лесные	
Квартальные просеки:	
государственных участковых лесничеств	
сельских участковых лесничеств	
Реш. озера	
Населенные пункты	
Конторы лесничеств	
Конторы участковых лесничеств	



**РАСПРЕДЕЛЕНИЕ ЛЕСОВ ПО КАТЕГОРИЯМ ЦЕЛЕВОГО НАЗНАЧЕНИЯ**

Категория целевого назначения	Условное обозначение
<b>Эксплуатационные леса</b>	
<b>Защитные леса:</b>	
в том числе:	
- нерестохранимые полосы лесов	
- леса, расположенные в защитных полосах лесов	
- запреты полосы лесов, расположенные вдоль водных объектов	
- леса, расположенные в зеленых зонах	
- леса, имеющие научное или историко-культурное значение	
- Требуемые для выделения категории защитных лесов:	
- леса, расположенные в водохранимых зонах	
- леса, расположенные в защитных полосах лесов	
- границы особо охраняемых природных территорий	
- границы проектируемых особо охраняемых природных территорий	