

Департамент лесного комплекса Вологодской области

ПРИКАЗ

«30» сентября 2019 года

№ 1164

О внесении изменений в лесохозяйственный регламент Череповецкого лесничества Вологодской области

В соответствии со статьями 83, 87 Лесного кодекса Российской Федерации, подпунктами 2, 4 пункта 16 раздела III Составы лесохозяйственных регламентов, порядка их разработки, сроков их действия и порядка внесения в них изменений, утвержденного приказом Минприроды России от 27 февраля 2017 года № 72,

ПРИКАЗЫВАЮ:

1. Внести в лесохозяйственный регламент Череповецкого лесничества Вологодской области, утвержденный приказом Департамента лесного комплекса области от 29 октября 2018 года № 1618 (с последующими изменениями), следующие изменения:

1.1. Введение изложить в следующей редакции:

«ВВЕДЕНИЕ

Использование, охрана, защита, воспроизводство лесов, расположенных в границах лесничества, осуществляются в соответствии с лесохозяйственным регламентом лесничества. Настоящий документ разработан в соответствии с частью 2 статьи 87 Лесного кодекса РФ и приказом Минприроды России от 27.02.2017 № 72 «Об утверждении Составы лесохозяйственных регламентов, порядка их разработки, сроков их действия и порядка внесения в них изменений».

При разработке лесохозяйственного регламента использованы материалы лесоустройства, государственного лесного реестра на 01.01.2018, материалы специальных изысканий и исследований, документы и отчетность Департамента лесного комплекса Вологодской области.

Срок действия лесохозяйственного регламента с 16 декабря 2018 года до 16 декабря 2028 года.

Лесохозяйственный регламент разработан на основе следующих законодательных, нормативно-правовых актов, нормативно-технических, методических и проектных документов:

1. Федеральный закон от 25.10.2001 № 136-ФЗ «Земельный кодекс Российской Федерации».

2. Федеральный закон от 03.06.2006 № 74-ФЗ «Водный кодекс Российской Федерации».
3. Федеральный закон от 04.12.2006 № 200-ФЗ «Лесной кодекс Российской Федерации».
4. Федеральный закон от 04.12.2006 № 201-ФЗ «О введении в действие Лесного кодекса Российской Федерации».
5. Закон Российской Федерации от 21.02.1992 № 2395-1 «О недрах».
6. Федеральный закон от 21.12.1994 № 69-ФЗ «О пожарной безопасности».
7. Федеральный закон от 21.12.1994 № 68-ФЗ «О защите населения и территорий от чрезвычайных ситуаций природного и техногенного характера».
8. Федеральный закон от 24.04.1995 № 52-ФЗ «О животном мире».
9. Федеральный закон от 26.09.1997 № 125-ФЗ «О свободе совести и о религиозных объединениях».
10. Федеральный закон от 17.12.1997 № 149-ФЗ «О семеноводстве».
11. Федеральный закон от 08.01.1998 № 3-ФЗ «О наркотических средствах и психотропных веществах».
12. Федеральный закон от 10.01.2002 № 7-ФЗ «Об охране окружающей среды».
13. Федеральный закон от 08.11.2007 № 257-ФЗ «Об автомобильных дорогах и о дорожной деятельности в Российской Федерации и о внесении изменений в отдельные законодательные акты Российской Федерации».
14. Федеральный закон от 22.07.2008 № 123-ФЗ «Технический регламент о требованиях пожарной безопасности».
15. Федеральный закон от 24.07.2009 № 209-ФЗ «Об охоте и о сохранении охотничьих ресурсов и о внесении изменений в отдельные законодательные акты Российской Федерации».
16. Федеральный закон от 21.07.2014 № 206-ФЗ «О карантине растений».
17. Постановление Правительства РФ от 12.10.2006 № 611 «О порядке установления и использования полос отвода и охранных зон железных дорог».
18. Постановление Правительства РФ от 30.06.2007 № 417 «Об утверждении Правил пожарной безопасности в лесах».
19. Постановление Правительства РФ от 24.02.2009 № 160 «О порядке установления охранных зон объектов электросетевого хозяйства и особых условий использования земельных участков, расположенных в границах таких зон».
20. Постановление Правительства РФ от 24.02.2009 № 161 «Об утверждении Положения о предоставлении в аренду без проведения аукциона лесного участка, в том числе расположенного в резервных лесах, для выполнения изыскательских работ».
21. Постановление Правительства РФ от 23.07.2009 № 604 «О реализации древесины, которая получена при использовании лесов, расположенных на землях лесного фонда, в соответствии со статьями 43 - 46 Лесного кодекса Российской Федерации».
22. Постановление Правительства РФ от 14.12.2009 № 1007 «Об

утверждении Положения об определении функциональных зон в лесопарковых зонах, площади и границ лесопарковых зон, зеленых зон».

23. Постановление Правительства РФ от 17.11.2010 № 928 «О перечне автомобильных дорог общего пользования федерального значения».

24. Постановление Правительства РФ от 17.05.2011 № 377 «Об утверждении Правил разработки и утверждения плана тушения лесных пожаров и его формы».

25. Постановление Правительства РФ от 20.05.2017 № 607 «О Правилах санитарной безопасности в лесах».

26. Распоряжение Правительства РФ от 17.07.2012 № 1283-р «Об утверждении Перечня объектов лесной инфраструктуры для защитных лесов, эксплуатационных лесов и резервных лесов».

27. Распоряжение Правительства РФ от 27.05.2013 № 849-р «Об утверждении Перечня объектов, не связанных с созданием лесной инфраструктуры, для защитных лесов, эксплуатационных лесов, резервных лесов».

28. Распоряжение Правительства РФ от 11.07.2017 № 1469-р «Об утверждении перечня объектов, относящихся к охотничьей инфраструктуре».

29. Постановление Правительства РФ от 07.05.2019 № 566 «Об утверждении Правил выполнения работ по лесовосстановлению или лесоразведению лицами, использующими леса в соответствии со статьями 43 - 46 Лесного кодекса Российской Федерации, и лицами, обратившимися с ходатайством или заявлением об изменении целевого назначения лесного участка».

30. Приказ Минтранса РФ от 06.08.2008 № 126 «Об утверждении Норм отвода земельных участков, необходимых для формирования полосы отвода железных дорог, а также норм расчета охранных зон железных дорог».

31. Приказ Министерства регионального развития Российской Федерации от 30.06.2012 № 266 «Об утверждении свода правил «СНиП 2.05.02-85* «Автомобильные дороги»».

32. Приказ Минприроды России от 24.12.2010 № 560 «Об утверждении видов и состава биотехнических мероприятий, а также порядка их проведения в целях сохранения охотничьих ресурсов».

33. Приказ Минприроды России от 01.12.2014 № 528 «Об утверждении Правил использования лесов для переработки древесины и иных лесных ресурсов».

34. Приказ Минприроды России от 28.03.2014 № 161 «Об утверждении видов средств предупреждения и тушения лесных пожаров, нормативов обеспеченности данными средствами лиц, использующих леса, норм наличия средств предупреждения и тушения лесных пожаров при использовании лесов».

35. Приказ Минприроды России от 18.08.2014 № 367 «Об утверждении Перечня лесорастительных зон Российской Федерации и Перечня лесных районов Российской Федерации».

36. Приказ Минприроды России от 17.09.2015 № 400 «Об утверждении Порядка использования районированных семян лесных растений основных

лесных древесных пород».

37. Приказ Минтруда России от 02.11.2015 № 835н «Об утверждении Правил по охране труда в лесозаготовительном, деревообрабатывающем производствах и при проведении лесохозяйственных работ».

38. Приказ Минприроды России от 23.06.2016 № 361 «Об утверждении Правил ликвидации очагов вредных организмов».

39. Приказ Минприроды России от 27.06.2016 № 367 «Об утверждении Видов лесосечных работ, порядка и последовательности их проведения, Формы технологической карты лесосечных работ, Формы акта осмотра лесосеки и Порядка осмотра лесосеки».

40. Приказ Минприроды России от 06.09.2016 № 457 «Об утверждении Порядка ограничения пребывания граждан в лесах и въезда в них транспортных средств, проведения в лесах определенных видов работ в целях обеспечения пожарной безопасности в лесах и Порядка ограничения пребывания граждан в лесах и въезда в них транспортных средств, проведения в лесах определенных видов работ в целях обеспечения санитарной безопасности в лесах».

41. Приказ Минприроды России от 12.09.2016 № 470 «Об утверждении Правил осуществления мероприятий по предупреждению распространения вредных организмов».

42. Приказ Минприроды России от 13.09.2016 № 474 «Об утверждении Правил заготовки древесины и особенностей заготовки древесины в лесничествах, лесопарках, указанных в статье 23 Лесного кодекса Российской Федерации».

43. Приказ Минприроды России от 16.09.2016 № 480 «Об утверждении Порядка проведения лесопатологических обследований и формы акта лесопатологического обследования».

44. Приказ Минприроды России от 15.11.2016 № 597 «Об утверждении Порядка организации и выполнения авиационных работ по охране лесов от пожаров и Порядка организации и выполнения авиационных работ по защите лесов».

45. Приказ Минприроды России от 09.01.2017 № 1 «Об утверждении Порядка лесозащитного районирования».

46. Приказ Минприроды России от 05.04.2017 № 156 «Об утверждении Порядка осуществления государственного лесопатологического мониторинга».

47. Приказ Минприроды России от 29.05.2017 № 264 «Об утверждении Особенности охраны в лесах редких и находящихся под угрозой исчезновения деревьев, кустарников, лиан, иных лесных растений, занесенных в Красную книгу Российской Федерации или красные книги субъектов Российской Федерации».

48. Приказ Минприроды России от 21.06.2017 № 314 «Об утверждении Правил использования лесов для ведения сельского хозяйства».

49. Приказ Минприроды России от 22.11.2017 № 626 «Об утверждении Правил ухода за лесами».

50. Приказ Минприроды России от 12.12.2017 № 661 «Об утверждении Правил использования лесов для осуществления видов деятельности в сфере

охотничьего хозяйства и Перечня случаев использования лесов для осуществления видов деятельности в сфере охотничьего хозяйства без предоставления лесных участков».

51. Приказ Минприроды России от 29.03.2018 № 122 «Об утверждении Лесоустроительной инструкции».

52. Приказ Минприроды России от 16.07.2018 № 325 «Об утверждении Правил заготовки и сбора недревесных лесных ресурсов».

53. Приказ Минприроды России от 28.12.2018 № 700 «Об утверждении Правил лесоразведения, состава проекта лесоразведения, порядка его разработки».

54. Приказ Минприроды России от 25.03.2019 № 188 «Об утверждении Правил лесовосстановления, состава проекта лесовосстановления, порядка разработки проекта лесовосстановления и внесения в него изменений».

55. Приказ Федеральной службы лесного хозяйства России от 09.09.1993 № 232 «Об уточнении деления лесов Вологодской области на группы и категории защитности».

56. Приказ Рослесхоза от 19.12.1997 № 167 «Об утверждении положения о пожарно-химических станциях».

57. Приказ Рослесхоза от 24.02.1998 № 38 «Об утверждении ОСТ 56-103-98 «Охрана лесов от пожаров. Противопожарные разрывы и минерализованные полосы. Критерии качества и оценка состояния».

58. Приказ Рослесхоза от 19.12.2007 № 498 «Об отнесении лесов к защитным, эксплуатационным и резервным лесам».

59. Приказ Рослесхоза от 06.10.2008 № 281 «Об определении количества лесничеств на территории Вологодской области и установлении их границ».

60. Приказ Рослесхоза от 13.05.2009 № 202 «Об отнесении лесов на территории Вологодской области к ценным лесам, эксплуатационным лесам и установлении их границ».

61. Приказ Рослесхоза от 14.12.2010 № 485 «Об утверждении Особенности использования, охраны, защиты, воспроизводства лесов, расположенных в водоохраных зонах, лесов, выполняющих функции защиты природных и иных объектов, ценных лесов, а также лесов, расположенных на особо защитных участках лесов».

62. Приказ Рослесхоза от 27.12.2010 № 515 «Об утверждении Порядка использования лесов для выполнения работ по геологическому изучению недр, для разработки месторождений полезных ископаемых».

63. Приказ Рослесхоза от 27.05.2011 № 191 «Об утверждении Порядка исчисления расчетной лесосеки».

64. Приказ Рослесхоза от 10.06.2011 № 223 «Об утверждении Правил использования лесов для строительства, реконструкции, эксплуатации линейных объектов».

65. Приказ Рослесхоза от 05.07.2011 № 287 «Об утверждении классификации природной пожарной опасности лесов и классификации

пожарной опасности в лесах в зависимости от условий погоды».

66. Приказ Рослесхоза от 19.07.2011 № 308 «Об утверждении Правил использования лесов для выращивания посадочного материала лесных растений (саженцев, сеянцев)».

67. Приказ Рослесхоза от 05.12.2011 № 510 «Об утверждении Правил использования лесов для выращивания лесных плодовых, ягодных, декоративных растений, лекарственных растений».

68. Приказ Рослесхоза от 05.12.2011 № 511 «Об утверждении Правил заготовки пищевых лесных ресурсов и сбора лекарственных растений».

69. Приказ Рослесхоза от 05.12.2011 № 513 «Об утверждении Перечня видов (пород) деревьев и кустарников, заготовка древесины которых не допускается».

70. Приказ Рослесхоза от 23.12.2011 № 548 «Об утверждении Правил использования лесов для осуществления научно-исследовательской деятельности, образовательной деятельности».

71. Приказ Рослесхоза от 24.01.2012 № 23 «Об утверждении Правил заготовки живицы».

72. Приказ Рослесхоза от 21.02.2012 № 62 «Об утверждении Правил использования лесов для осуществления рекреационной деятельности».

73. Приказ Рослесхоза от 27.04.2012 № 174 «Об утверждении Нормативов противопожарного обустройства лесов».

74. Приказ Рослесхоза от 09.04.2015 № 105 «Об установлении возрастов рубок».

75. Приказ Рослесхоза от 08.10.2015 № 353 «Об установлении лесосеменного районирования».

76. Приказ Рослесхоза от 07.06.2018 № 468 «Об установлении лесопожарного зонирования земель лесного фонда и о признании утратившим силу приказа Федерального агентства лесного хозяйства от 16.02.2017 № 65 «Об установлении лесопожарного зонирования земель лесного фонда и о признании утратившими силу некоторых приказов Федерального агентства лесного хозяйства».

77. Закон Вологодской области от 12.01.2007 № 1551-ОЗ «Об установлении порядка и нормативов заготовки древесины, порядка заготовки и сбора недревесных лесных ресурсов, порядка заготовки пищевых лесных ресурсов и сбора лекарственных растений на территории Вологодской области гражданами для собственных нужд».

78. Постановление Правительства Вологодской области от 29.03.2004 № 320 «Об учреждении Красной книги Вологодской области».

79. Постановление Правительства Вологодской области от 24.12.2007 № 1814 «Об образовании особо охраняемой природной территории областного значения туристско-рекреационной местности «Зеленая роща» Череповецкого муниципального района Вологодской области».

80. Постановление Правительства Вологодской области от 17.03.2009 № 487 «Об образовании комплексного (ландшафтного) государственного природного заказника «Карпово» в Череповецком районе Вологодской

области».

81. Постановление Правительства Вологодской области от 07.04.2009 № 589 «Об утверждении Положения о порядке пользования недрами собственниками земельных участков, землепользователями, землевладельцами и арендаторами земельных участков».

82. Постановление Правительства Вологодской области от 12.05.2009 № 750 «Об утверждении схемы территориального планирования Вологодской области».

83. Постановление Правительства Вологодской области от 13.12.2010 № 1437 «Об утверждении положений об особо охраняемых природных территориях областного значения в Череповецком районе Вологодской области».

84. Постановление Правительства Вологодской области от 14.01.2013 № 13 «Об автомобильных дорогах общего пользования регионального или межмуниципального значения, находящихся на территории Вологодской области».

85. Постановление Правительства Вологодской области от 24.02.2015 № 125 «Об утверждении перечня (списка) редких и исчезающих видов (внутривидовых таксонов) растений и грибов, занесенных в Красную книгу Вологодской области».

86. Приказ Департамента лесного комплекса Вологодской области от 19.12.2011 № 1195 «Об изменении границ зеленых зон на территории Череповецкого лесничества Вологодской области».

87. Приказ Департамента лесного комплекса Вологодской области от 24.01.2013 № 81 «Об изменении границ зеленых зон на территории Череповецкого лесничества Вологодской области».

88. Приказ Департамента лесного комплекса Вологодской области от 11.03.2014 № 244 «Об изменении границ зеленых зон на территории Череповецкого лесничества Вологодской области».

89. Приказ Департамента лесного комплекса Вологодской области от 20.07.2018 № 1072 «Об изменении границ и площадей зеленой зоны на территории Череповецкого лесничества Вологодской области».

90. Стандарт отрасли ОСТ 56-100-95 «Методы и единицы измерения рекреационных нагрузок на лесные природные комплексы», утвержденный приказом Рослесхоза от 20.07.1995 № 114.

91. СП 8.13130.2009. Свод правил. Системы противопожарной защиты. Источники наружного противопожарного водоснабжения. Требования пожарной безопасности, утвержденный приказом МЧС России от 25.03.2009 № 178.

92. ГОСТ Р 57972-2017 «Объекты противопожарного обустройства лесов. Общие требования», утвержденный приказом Росстандарта от 21.11.2017 № 1792-ст.

93. Рекомендации по противопожарной профилактике в лесах и регламентации работы лесопожарных служб, утвержденные Рослесхозом 17.11.1997.

94. Указания по лесному семеноводству в Российской Федерации, утвержденные Рослесхозом 11.01.2000.

95. «Руководство по учету и оценке второстепенных лесных ресурсов и продуктов побочного пользования». ВНИИЛМ. 2003.

96. «Выход лекарственного сырья чаги по группам объемов грибов (Инвентаризация зарослей лекарственных растений в лесах Карелии)». Методические указания. Петрозаводск, 1984.

97. Государственный лесной реестр Вологодской области.

Лесохозяйственный регламент состоит из пояснительной записки с приложениями картографических материалов.

Сведения о разработчике:

Проект разработан специалистами Департамента лесного комплекса Вологодской области.

Почтовый адрес: 160000, г. Вологда, ул. Герцена, д. 27.

Официальный сайт: www.dlk.gov35.ru.

E-mail: dlk.vologda@gov35.ru.

Телефон: (8172) 72-03-03.

Факс: (8172) 72-87-27.».

1.2. В разделе 1.1 «Краткая характеристика лесничества»:

1.2.1 в подразделе 1.1.2 «Общая площадь лесничества и участковых лесничеств. Распределение территории лесничества по муниципальным образованиям»:

абзац первый изложить в следующей редакции:

«Общая площадь Череповецкого лесничества на 01.01.2019 составляет 427033 га.»;

таблицу 1.1.2.1 «Структура лесничества» изложить в новой редакции согласно приложению 1 к настоящему приказу;

1.2.2 таблицу 1.1.3.1 «Распределение лесов лесничества по лесорастительным зонам и лесным районам» подраздела 1.1.3 «Распределение лесов лесничества по лесорастительным зонам, лесным районам и зонам лесозащитного и лесосеменного районирования» изложить в новой редакции согласно приложению 2 к настоящему приказу;

1.2.3 в подразделе 1.1.4 «Распределение лесов по целевому назначению и категориям защитных лесов по кварталам или их частям»:

в абзаце первом слово и цифры «на 01.01.2018» заменить словом и цифрами «на 01.01.2019»;

абзац второй изложить в следующей редакции:

«Леса лесничества в соответствии со статьями 10, 111, 117 Лесного кодекса РФ по целевому назначению подразделяются на защитные леса и эксплуатационные леса. Защитные леса занимают 97737га (23 %), эксплуатационные леса - 329296 га (77 %).»;

таблицу 1.1.4.1 «Распределение лесов по целевому назначению и категориям защитных лесов по кварталам или их частям» изложить в новой редакции согласно приложению 3 к настоящему приказу;

абзац третий после таблицы 1.1.4.1 «Распределение лесов по целевому назначению и категориям защитных лесов по кварталам или их частям» изложить в следующей редакции:

«2) Леса, расположенные в защитных полосах лесов.»;

таблицу 1.1.4.2 «Перечень автомобильных дорог общего пользования регионального и межмуниципального значения на территории Череповецкого муниципального района с идентификационными номерами» изложить в новой редакции согласно приложению 4 к настоящему приказу;

абзац первый после таблицы 1.1.4.2 «Перечень автомобильных дорог общего пользования регионального и межмуниципального значения на территории Череповецкого муниципального района с идентификационными номерами» изложить в следующей редакции:

«3) Леса, расположенные в зеленых зонах, г. Череповца радиусом 10 км и населенных пунктов п. Суда, д. Воскресенское (Ерга) и с. Коротово радиусом 3 км первоначально выделены на основании распоряжения СНК СССР от 16.08.1945 № 12170 р, решения Вологодского облисполкома от 25.08.1945 № 27. Изменения в границы зеленых зон внесены приказами Департамента лесного комплекса Вологодской области от 19.12.2011 № 1195 «Об изменении границ зеленых зон на территории Череповецкого лесничества Вологодской области», от 24.01.2013 № 81 «Об изменении границ зеленых зон на территории Череповецкого лесничества Вологодской области», от 11.03.2014 № 244 «Об изменении границ зеленых зон на территории Череповецкого лесничества Вологодской области», от 20.07.2018 № 1072 «Об изменении границ и площадей зеленой зоны на территории Череповецкого лесничества Вологодской области.»;

абзац второй после таблицы 1.1.4.2 «Перечень автомобильных дорог общего пользования регионального и межмуниципального значения на территории Череповецкого муниципального района с идентификационными номерами» изложить в следующей редакции:

«4) Леса, расположенные в лесопарковых зонах, г. Череповца первоначально выделены на основании решения Вологодского облисполкома от 24.08.1967 № 506.»;

абзац третий после таблицы 1.1.4.2 «Перечень автомобильных дорог общего пользования регионального и межмуниципального значения на территории Череповецкого муниципального района с идентификационными номерами» изложить в следующей редакции:

«5) Леса, имеющие научное или историко-культурное значение, выделены приказом Федеральной службы лесного хозяйства России от 09.09.1993 № 232 «Об уточнении деления лесов Вологодской области на группы и категории защитности» в границах особо охраняемых природных территорий регионального значения комплексных (ландшафтных) государственных природных заказников «Вороново», «Ваганиха», «Урочище «Шарма».»;

1.2.4 подраздел 1.1.5 «Характеристика лесных и нелесных земель из состава земель лесного фонда на территории лесничества» изложить в следующей редакции:

«1.1.5. Характеристика лесных и нелесных земель из состава земель лесного фонда на территории лесничества

Общая площадь земель лесного фонда лесничества по данным государственного лесного реестра на 01.01.2019 составляет 427033 га.

Распределение территории лесничества и характеристика лесных и нелесных земель лесного фонда по категориям земель приведены в таблице 1.1.5.1.

Таблица 1.1.5.1

Характеристика лесных и нелесных земель лесного фонда на территории лесничества

Показатели характеристики земель	Всего по лесничеству:	
	площадь, га	%
1	2	3
Общая площадь земель	427033	100
Лесные земли, всего	344903	80,8
Земли, покрытые лесной растительностью, всего	335115	78,5
Земли, не покрытые лесной растительностью, всего	9788	2,3
в том числе:		0,0
вырубки	8511	2,0
гари	0	0,0
редины	0	0,0
прогалины	1	0,0
другие	1276	0,3
Нелесные земли, всего	82130	19,2
в том числе:		0,0
просеки	792	0,2
дороги	699	0,2
болота	68352	16,0
другие	12287	2,9

Земли, покрытые лесной растительностью, составляют 78,5 % от общей площади земель лесного фонда лесничества, в том числе лесные культуры – 12306 га (2,9 %), несомкнувшиеся лесные культуры – 1230 га (0,3 %), земли, не покрытые лесной растительностью, представленные преимущественно вырубками последних двух лет, – 2,0 %.

Нелесные земли составляют 19,2 % от общей площади лесничества и представлены в основном болотами – 16,0 %.»;

1.2.5 в графе 3 строки 13 таблицы 1.1.7.1 «Нормативы и параметры объектов биологического разнообразия и буферных зон, подлежащих сохранению при осуществлении лесосечных работ» подраздела 1.1.7 «Перечень видов биологического разнообразия и размеров буферных зон, подлежащих сохранению при осуществлении лесосечных работ» слова «крупномерный вал еж» заменить словами «крупномерный валеж».

1.3. Таблицу 1.2.1 «Виды разрешенного использования лесов» раздела 1.2 «Виды разрешенного использования лесов на территории лесничества с

распределением по кварталам» изложить в новой редакции согласно приложению 5 к настоящему приказу.

1.4. В разделе 2.1 «Нормативы, параметры и сроки использования лесов для заготовки древесины»:

1.4.1 в абзаце пятом подраздела 2.1.3 «Расчетная лесосека (ежегодный допустимый объем изъятия древесины) при всех видах рубок» слова «выполнение работ по геологическому изучению недр, разработка месторождений полезных ископаемых» заменить словами «осуществление геологического изучения недр, разведка и добыча полезных ископаемых»;

1.4.2 абзац первый подраздела 2.1.10 «Методы лесовосстановления» изложить в следующей редакции:

«Лесовосстановление осуществляется естественным, искусственным или комбинированным способом в целях восстановления вырубленных, погибших, поврежденных лесов, а также сохранения полезных функций лесов, их биологического разнообразия, и регламентируется Правилами лесовосстановления, утвержденными приказом Минприроды России от 25.03.2019 № 188.».

1.5. Абзац первый подраздела 2.3.1 «Нормативы (ежегодные допустимые объемы) и параметры использования лесов для заготовки недревесных лесных ресурсов по их видам» раздела 2.3 «Нормативы, параметры и сроки использования лесов для заготовки и сбора недревесных лесных ресурсов» изложить в следующей редакции:

«В лесах лесничества возможна заготовка следующих видов недревесных лесных ресурсов: пней сосны, бересты, коры ели и ивы, еловой и сосновой лап, елей для новогодних праздников, валежника.».

1.6. В разделе 2.4 «Нормативы, параметры и сроки использования лесов для заготовки пищевых лесных ресурсов и сбора лекарственных растений»:

в абзаце четвертом слова «или лесопарка» исключить;

в абзаце шестом подраздела 2.4.5 «Сроки использования лесов для заготовки пищевых лесных ресурсов и сбора лекарственных растений» слова «временные постройки» заменить словами «некапитальные строения, сооружения».

1.7. В разделе 2.5 «Нормативы, параметры и сроки использования лесов для осуществления видов деятельности в сфере охотничьего хозяйства»:

1.7.1 в абзаце шестом слова «временными постройками» заменить словами «некапитальными строениями, сооружениями»;

1.7.2 в абзаце девятом слова «зеленых зон и лесопарковых зон» заменить словами «лесов, расположенных в зеленых зонах, и лесов, расположенных в лесопарковых зонах,».

1.8. В подразделе 2.6.1 «Сведения о площадях лесных участков, на которых возможно сенокошение, выпас сельскохозяйственных животных, пчеловодство, северное оленеводство, товарная аквакультура (товарное рыбоводство), выращивание сельскохозяйственных культур и иная сельскохозяйственная деятельность, а также соответствующие нормативы

(допустимые объемы)» раздела 2.6 «Нормативы, параметры и сроки использования лесов для ведения сельского хозяйства»:

1.8.1 наименование подраздела изложить в следующей редакции:

«2.6.1. Сведения о площадях лесных участков, на которых возможны сенокосение, выпас сельскохозяйственных животных, пчеловодство, северное оленеводство, пантовое оленеводство, товарная аквакультура (товарное рыбоводство), выращивание сельскохозяйственных культур и иная сельскохозяйственная деятельность, а также соответствующие нормативы (допустимые объемы)»;

1.8.2 абзац второй изложить в следующей редакции:

«Леса могут использоваться для ведения сельского хозяйства (сенокосения, выпаса сельскохозяйственных животных, пчеловодства, северного оленеводства, пантового оленеводства, товарной аквакультуры (товарного рыбоводства), выращивания сельскохозяйственных культур и иной сельскохозяйственной деятельности).»;

1.8.3 в абзаце пятом слова «зеленых зонах» заменить словами «лесах, расположенных в зеленых зонах.».

1.9. В разделе 2.8 «Нормативы, параметры и сроки использования лесов для осуществления рекреационной деятельности»:

1.9.1 абзац третий подраздела 2.8.1 «Нормативы использования лесов для осуществления рекреационной деятельности (допустимая рекреационная нагрузка по типам ландшафтов и другое)» изложить в следующей редакции:

«При осуществлении рекреационной деятельности в лесах допускается возведение некапитальных строений, сооружений на лесных участках (беседок, пунктов хранения инвентаря, и др.) и осуществление благоустройства лесных участков (размещение дорожно-тропиночной сети, информационных стендов и аншлагов по природоохранной тематике, скамеек, навесов от дождя, указателей направления движения, контейнеров для сбора и хранения мусора и др.). В целях благоустройства представленных лесных участков лица, использующие леса для осуществления рекреационной деятельности, осуществляют уход за лесами на основании проекта освоения лесов. Размещение некапитальных строений, сооружений допускается на участках, не занятых деревьями и кустарниками, а при их отсутствии – на участках, занятых наименее ценными лесными насаждениями, в местах, определенных в проекте освоения лесов.»;

1.9.2 в подразделе 2.8.2 «Перечень кварталов и (или) частей кварталов зоны рекреационной деятельности»:

таблицу 2.8.2.1 «Перечень кварталов и (или) частей кварталов зоны рекреационной деятельности, в том числе перечень кварталов и (или) их частей, в которых допускается возведение физкультурно-оздоровительных, спортивных и спортивно-технических сооружений» в новой редакции согласно приложению б к настоящему приказу;

в примечании после таблицы 2.8.2.1 «Перечень кварталов и (или) частей кварталов зоны рекреационной деятельности, в том числе перечень кварталов и (или) их частей, в которых допускается возведение физкультурно-оздоровительных, спортивных и спортивно-технических сооружений» слова

«временных построек» заменить словами «некапитальных строений, сооружений»;

1.9.3 в подразделе 2.8.3 «Функциональное зонирование территории рекреационной деятельности»:

в абзаце седьмом слова «зеленой зоны» заменить словами «зоны рекреационной деятельности»;

в абзаце тринадцатом слова «зеленых зон» заменить словами «зон рекреационной деятельности»;

1.9.4 в подразделе 2.8.4 «Параметры и сроки использования лесов для осуществления рекреационной деятельности»:

таблицу 2.8.4.1 «Нормы благоустройства территории в лесах зеленых зон (на 100 га общей площади)» исключить;

абзац четвертый изложить в следующей редакции:

«Перечень некапитальных строений, сооружений на лесных участках и нормативы их благоустройства при использовании лесов для осуществления рекреационной деятельности устанавливаются для конкретного лесного участка, переданного для использования в указанных целях (для организации отдыха, туризма, физкультурно-оздоровительной, спортивной деятельности и др.) в проектах освоения лесов после проведения дополнительных обследований. На лесных участках, предоставленных с целью осуществления рекреационной деятельности, допускается строительство, реконструкция и эксплуатация объектов, не связанных с созданием лесной инфраструктуры, перечень которых для защитных лесов, эксплуатационных лесов, резервных лесов утвержден распоряжением Правительства РФ от 27.05.2013 № 849-р.».

1.10. В разделе 2.12 «Нормативы, параметры и сроки использования лесов для выполнения работ по геологическому изучению недр, для разработки месторождений полезных ископаемых»:

1.10.1 наименование раздела изложить в следующей редакции:

«2.12. Нормативы, параметры и сроки использования лесов для осуществления геологического изучения недр, разведки и добычи полезных ископаемых»;

1.10.2 в абзаце первом слова «для выполнения работ по геологическому изучению недр, для разработки месторождений полезных ископаемых» заменить словами «в целях осуществления геологического изучения недр, разведки и добычи полезных ископаемых»;

1.10.3 в абзаце втором слова «для выполнения работ по геологическому изучению недр, для разработки месторождений полезных ископаемых» заменить словами «в целях осуществления геологического изучения недр, разведки и добычи полезных ископаемых»;

1.10.4 абзац третий изложить в следующей редакции:

«В целях осуществления геологического изучения недр, разведки и добычи полезных ископаемых лесные участки, находящиеся в государственной или муниципальной собственности, предоставляются в аренду или на основании разрешений органов государственной власти, органов местного самоуправления в пределах их полномочий. Допускается использование лесов в целях осуществления геологического изучения недр без предоставления

лесного участка, установления сервитута, если выполнение работ в указанных целях не влечет за собой проведение рубок лесных насаждений или строительство объектов капитального строительства.»;

1.10.5 абзац четвертый изложить в следующей редакции:

«Использование лесов в целях осуществления геологического изучения недр, разведки и добычи полезных ископаемых осуществляется в соответствии с Порядком использования лесов для выполнения работ по геологическому изучению недр, для разработки месторождений полезных ископаемых, утвержденным приказом Рослесхоза от 27.12.2010 № 515. Лица, использующие лесов в целях осуществления геологического изучения недр, разведки и добычи полезных ископаемых, обеспечивают:»;

1.10.6 в абзаце седьмом слова «выполнением работ по геологическому изучению недр, разработкой месторождений полезных ископаемых» заменить словами «осуществлением геологического изучения недр, разведкой и добычей полезных ископаемых»;

1.10.7 дополнить абзацем следующего содержания:

«На лесных участках, предоставленных с целью осуществления геологического изучения недр, разведки и добычи полезных ископаемых, допускается строительство, реконструкция и эксплуатация объектов, не связанных с созданием лесной инфраструктуры, перечень которых для защитных лесов, эксплуатационных лесов, резервных лесов утвержден распоряжением Правительства РФ от 27.05.2013 № 849-р.».

1.11. Раздел 2.13 «Нормативы, параметры и сроки использования лесов для строительства и эксплуатации водохранилищ и иных искусственных водных объектов, а также гидротехнических сооружений, морских портов, морских терминалов, речных портов и причалов» дополнить абзацем следующего содержания:

«На лесных участках, предоставленных с целью строительства и эксплуатации водохранилищ и иных искусственных водных объектов, а также гидротехнических сооружений, морских портов, морских терминалов, речных портов и причалов, допускается строительство, реконструкция и эксплуатация объектов, не связанных с созданием лесной инфраструктуры, перечень которых для защитных лесов, эксплуатационных лесов, резервных лесов утвержден распоряжением Правительства РФ от 27.05.2013 № 849-р.».

1.12. Раздел 2.14 «Нормативы, параметры и сроки использования лесов для строительства, реконструкции, эксплуатации линейных объектов» дополнить абзацем следующего содержания:

«На лесных участках, предоставленных с целью строительства, реконструкции, эксплуатации линейных объектов, допускается строительство, реконструкция и эксплуатация объектов, не связанных с созданием лесной инфраструктуры, перечень которых для защитных лесов, эксплуатационных лесов, резервных лесов утвержден распоряжением Правительства РФ от 27.05.2013 № 849-р.».

1.13. Раздел 2.15 «Нормативы, параметры и сроки использования лесов для переработки древесины и иных лесных ресурсов» дополнить абзацем следующего содержания:

«На лесных участках, предоставленных с целью переработки древесины и иных лесных ресурсов, допускается строительство, реконструкция и эксплуатация объектов, не связанных с созданием лесной инфраструктуры, перечень которых для защитных лесов, эксплуатационных лесов, резервных лесов утвержден распоряжением Правительства РФ от 27.05.2013 № 849-р.».

1.14. Раздел 2.16 «Нормативы, параметры и сроки использования лесов для религиозной деятельности» дополнить абзацем следующего содержания:

«На лесных участках, предоставленных с целью религиозной деятельности, допускается строительство, реконструкция и эксплуатация объектов, не связанных с созданием лесной инфраструктуры, перечень которых для защитных лесов, эксплуатационных лесов, резервных лесов утвержден распоряжением Правительства РФ от 27.05.2013 № 849-р.».

1.15. В разделе 2.17 «Требования к охране, защите и воспроизводству лесов»:

1.15.1 в подразделе 2.17.1.1 «Пожарная опасность лесов»:

таблицу 2.17.1.1.1 «Распределение площади (га) по классам природной пожарной опасности» изложить в новой редакции согласно приложению 7 к настоящему приказу;

таблицу 2.17.1.3.1 «Разделение площади лесничества по лесопожарному зонированию» изложить в новой редакции согласно приложению 8 к настоящему приказу;

1.15.2 в абзаце четвертом подраздела 2.17.2 «Требования к защите лесов» после слов «безвозмездного пользования лесными участками» дополнить словами «, прекращения сервитута, публичного сервитута»;

1.15.3 подраздел 2.17.3.1 «Общие положения» изложить в следующей редакции:

«2.17.3.1. Общие положения

Критерии и требования к лесовосстановлению установлены Правилами лесовосстановления, утвержденными приказом Минприроды России от 25.03.2019 № 188 «Об утверждении Правил лесовосстановления, состава проекта лесовосстановления, порядка разработки проекта лесовосстановления и внесения в него изменений» (далее – Правила лесовосстановления).

Лесовосстановление осуществляется естественным, искусственным или комбинированным способом в целях восстановления вырубленных, погибших, поврежденных лесов, а также сохранения полезных функций лесов, их биологического разнообразия.

Естественное восстановление лесов (далее - естественное лесовосстановление) осуществляется вследствие как природных процессов, так и мер содействия лесовосстановлению, указанных в пункте 16 Правил лесовосстановления.

Искусственное восстановление лесов (далее - искусственное лесовосстановление) осуществляется путем создания лесных культур: посадки сеянцев, саженцев, в том числе с закрытой корневой системой, черенков или посева семян лесных растений, в том числе при реконструкции малоценных лесных насаждений.

Комбинированное восстановление лесов (далее - комбинированное лесовосстановление) осуществляется за счет сочетания естественного и искусственного лесовосстановления.

В целях выполнения лесовосстановления осуществляется ежегодный учет площадей вырубок, гарей, прогалин, иных не занятых лесными насаждениями или пригодных для лесовосстановления земель, при котором, в зависимости от состояния и количества на них подроста и молодняка, определяются способы лесовосстановления в соответствии с требованиями таблицы 2.17.3.2.1. При этом отдельно учитываются площади лесных участков, подлежащие естественному лесовосстановлению вследствие природных процессов, содействию естественному лесовосстановлению, искусственному лесовосстановлению и комбинированному лесовосстановлению.

Лесовосстановительные мероприятия на каждом лесном участке, предназначенном для проведения лесовосстановления, осуществляются в соответствии с проектом лесовосстановления и считаются завершенными после отнесения земель, предназначенных для лесовосстановления, к землям, на которых расположены леса, в порядке, предусмотренном частью 2 статьи 64.1 Лесного кодекса РФ.

Для выращивания посадочного материала и создания лесных культур используются районированные семена лесных насаждений, соответствующие требованиям, установленным в соответствии с Федеральным законом от 17.12.1997 № 149-ФЗ «О семеноводстве».

Требования к посадочному материалу и созданным при лесовосстановлении молоднякам, площади которых подлежат отнесению к землям, на которых расположены леса, представлены в таблице 2.17.3.2.2.

В соответствии со статьей 63.1 Лесного кодекса РФ лица, использующие леса в соответствии со статьями 43-46 Лесного кодекса РФ, обязаны выполнить работы по лесовосстановлению или лесоразведению в границах территории соответствующего субъекта РФ на площади, равной площади вырубленных лесных насаждений, в том числе при создании охранных зон, предназначенных для обеспечения безопасности граждан и создания необходимых условий для эксплуатации объектов, связанных с выполнением работ по геологическому изучению недр и разработкой месторождений полезных ископаемых, линейных объектов, не позднее чем через один год после рубки лесных насаждений в соответствии с проектом лесовосстановления или проектом лесоразведения в порядке, установленном Правительством РФ.

Лицо, обратившееся с ходатайством или заявлением об изменении целевого назначения лесного участка, в том числе в связи с переводом земель лесного фонда в земли иных категорий, за исключением случаев перевода земель лесного фонда в земли особо охраняемых территорий и объектов,

обязано не позднее чем через один год после изменения вида разрешенного использования земельного участка выполнить работы по лесовосстановлению или лесоразведению в границах территории соответствующего субъекта РФ на площади, равной площади такого земельного участка, в соответствии с проектом лесовосстановления или проектом лесоразведения в порядке, установленном Правительством РФ.

Порядок выполнения работ по лесовосстановлению или лесоразведению лицами, использующими леса в соответствии со статьями 43-46 Лесного кодекса РФ, на площади, равной площади вырубаемых лесных насаждений, в том числе при создании охранных зон, предназначенных для обеспечения безопасности граждан и создания необходимых условий для эксплуатации объектов, связанных с выполнением работ по геологическому изучению недр и разработкой месторождений полезных ископаемых, линейных объектов, за исключением случая, предусмотренного частью 3 статьи 63.1 Лесного кодекса РФ, и лицами, обратившимися с ходатайством или заявлением об изменении целевого назначения лесного участка, в том числе в связи с переводом земель лесного фонда в земли иных категорий, на площади, равной площади такого земельного участка, за исключением случаев перевода земель лесного фонда в земли особо охраняемых территорий и объектов, установлен Правилами выполнения работ по лесовосстановлению или лесоразведению лицами, использующими леса в соответствии со статьями 43-46 Лесного кодекса Российской Федерации, и лицами, обратившимися с ходатайством или заявлением об изменении целевого назначения лесного участка, утвержденными постановлением Правительства РФ от 07.05.2019 № 566.»;

1.15.4 подраздел 2.17.3.2 «Естественное лесовосстановление» изложить в следующей редакции:

«2.17.3.2. Естественное лесовосстановление

Естественное лесовосстановление вследствие природных процессов планируется:

- при рубке насаждений с наличием жизнеспособного подроста главных лесных древесных пород в количестве не менее полуторной нормы, предусмотренной таблицей 2.17.3.2.1 для соответствующего лесного района по естественному лесовосстановлению путем мероприятий по сохранению подроста;

- при рубке насаждений древесных пород (дуб, ясень, вяз, липа, тополь, ольха, клен, робиния), способных к вегетативному возобновлению путем образования поросли от пней или корневых отпрысков, если невозможно семенное возобновление, а вегетативное возобновление соответствует целям ведения хозяйства.

В целях содействия естественному лесовосстановлению осуществляются следующие мероприятия:

сохранение возобновившегося под пологом лесных насаждений жизнеспособного поколения главных лесных древесных пород лесных насаждений (подрост) (далее - главные лесные древесные породы), способного

образовывать в данных природно-климатических условиях новые лесные насаждения. Древесные растения в возрасте до двух лет (самосев) в числе подроста не учитываются;

сохранение жизнеспособного укоренившегося подроста и молодняка (экземпляров высотой более 2,5 метров) главных лесных древесных пород при проведении рубок лесных насаждений;

уход за подростом главных лесных древесных пород на площадях, не занятых лесными насаждениями (приземление подроста, оправка подроста, окашивание подроста, изреживание подроста, внесение удобрений, обработка гербицидами);

минерализация поверхности почвы на местах планируемых рубок спелых и перестойных насаждений, на горях и площадях, предназначенных для лесовосстановления;

оставление семенных деревьев, куртин и групп;

огораживание площадей;

подавление корнеотпрысковой способности деревьев (инъекции арборицидов или окольцовывание).

Меры по сохранению подроста лесных насаждений ценных лесных древесных пород осуществляются одновременно с проведением рубок лесных насаждений. Рубка в таких случаях проводится преимущественно в зимнее время по снежному покрову с применением технологий, позволяющих обеспечить сохранение от уничтожения и повреждения подроста и молодняка ценных лесных древесных пород в количестве, определенном при отводе лесосек. После проведения рубок проводится уход за сохраненным подростом и молодняком лесных древесных пород путем освобождения от завалов порубочными остатками, вырубке сломанных и поврежденных экземпляров.

Содействие естественному лесовосстановлению путем минерализации поверхности почвы проводится на площадях, на которых имеются источники семян главных лесных древесных пород лесных насаждений (примыкающие лесные насаждения, отдельные семенные деревья или их группы, куртины, полосы, под пологом поступающих в рубку лесных насаждений с полнотой не более 0,6).

На участках проводится минерализация не менее 25-30 % поверхности почвы в годы удовлетворительного и обильного урожая семян лесных растений до начала опадения семян главных лесных древесных пород. Минерализация поверхности почвы проводится как в виде отдельного мероприятия по содействию естественному лесовосстановлению, так и в комплексе с сохранением семенников, семенных куртин и групп деревьев.

Минерализация поверхности почвы осуществляется путем обработки почвы механическими, химическими или огневыми средствами в зависимости от механического состава и влажности почвы, густоты и высоты травяного покрова, мощности лесной подстилки, количества семенных деревьев.

В целях предотвращения зарастания участка с проведенными мерами содействия естественному лесовосстановлению сорной травянистой и древесно-кустарниковой растительностью проводится лесоводственный уход за

сохранным подростом и молодняком лесных древесных пород путем уничтожения или предупреждения появления травянистой и нежелательной древесной растительности механическими или химическими средствами.

Результаты мероприятий по содействию естественному лесовосстановлению признаются достаточными в случае их соответствия критериям и требованиям к молоднякам, площади которых подлежат отнесению к землям, на которых расположены леса, приведенным в таблице 2.17.3.2.2.

Приемка работ по содействию естественному лесовосстановлению проводится в бесснежный период за исключением мероприятий по огораживанию площадей и оставлению семенных деревьев, куртин и групп.

Учет результатов мер содействия естественному лесовосстановлению осуществляется не ранее чем через два года после проведения работ.

При количестве подроста ниже, чем определено для естественного лесовосстановления в таблице 2.17.3.2.1, проводятся меры искусственного или комбинированного лесовосстановления.

В связи с тем, что проведение искусственного лесовосстановления и минерализации поверхности почвы на заболоченных, избыточно увлажненных почвах, а также в погибших насаждениях, пройденных ветровалом, где не планируется проведение сплошных санитарных рубок, крайне затруднительно и экономически нецелесообразно без проведения дополнительных работ, необходимо отдельно вести учет площадей лесных участков, подлежащих естественному лесовосстановлению вследствие природных процессов, для их дальнейшего обследования и при соответствии участков леса критериям и требованиям к молоднякам, площади которых подлежат отнесению к землям, на которых расположены леса, отнести обследованные участки к данной категории земель.

Участки леса с естественным лесовосстановлением вследствие природных процессов, относятся к землям, на которых расположены леса, при их соответствии критериям и требованиям к молоднякам, площади которых подлежат отнесению к землям, на которых расположены леса, приведенным в таблице 2.17.3.2.2.

Таблица 2.17.3.2.1

Способы лесовосстановления в зависимости от количества жизнеспособного подроста и молодняка главных лесных древесных пород (Таежная зона, южно-таежный район европейской части РФ)

Способы лесовосстановления		Древесные породы	Группы типов леса, типы лесорастительных условий	Количество жизнеспособного подроста и молодняка, тыс. штук на 1 га
1		2	3	4
Естественное лесовосстановление	путем мероприятий по сохранению	Сосна, лиственница	Лишайниковые, вересковые, брусничные	Более 1,7
			Кисличные, черничные	Более 1,2
			Долгомошные, травяно-	Более 1,2

Способы лесовосстановления	Древесные породы	Группы типов леса, типы лесорастительных условий	Количество жизнеспособного подроста и молодняка, тыс. штук на 1 га	
1	2	3	4	
	подроста, ухода за подростом		болотные, сфагновые	
		Ель	Лишайниковые, вересковые, брусничные	Более 1,7
			Кисличные, черничные	Более 1,5
	Долгомошные, травяно-болотные, сфагновые		Более 1,5	
	путем минерализации почвы	Сосна, лиственница	Лишайниковые, вересковые, брусничные	0,7 - 1,7
			Кисличные, черничные	0,7 - 1,5
			Долгомошные, травяно-болотные, сфагновые	-
		Ель	Лишайниковые, вересковые, брусничные	0,7 - 1,7
			Кисличные, черничные	0,7
			Долгомошные, травяно-болотные, сфагновые	1,6
	Комбинированное лесовосстановление	Сосна, лиственница	Лишайниковые, вересковые, брусничные	1,2 - 1,6
			Кисличные, черничные	1,2 - 1,6
Долгомошные, травяно-болотные, сфагновые			-	
Ель		Кисличные, черничные	1,2 - 1,6	
		Долгомошные, травяно-болотные, сфагновые	-	
Искусственное лесовосстановление	Сосна, лиственница	Лишайниковые, вересковые, брусничные	Менее 0,6	
		Кисличные, черничные	Менее 0,5	
		Долгомошные, травяно-болотные, сфагновые	Менее 0,5	
	Ель	Лишайниковые, вересковые, брусничные	Менее 0,7	
		Кисличные, черничные	Менее 0,7	
		Долгомошные, травяно-болотные, сфагновые	Менее 0,6	

Таблица 2.17.3.2.2

Критерии и требования к посадочному материалу лесных древесных пород и
 молоднякам, площади которых подлежат отнесению к землям, на которых
 расположены леса
 (Таежная зона, южно-таежный район европейской части РФ)

Древесные породы	Требования к посадочному материалу			Критерии и требования к молоднякам, площади которых подлежат отнесению к землям, на которых расположены леса			
	возр аст не мен ее, лет	диаметр стволика у корневой шейки не менее, мм	высот а ствол ика не менее, см	группа типов леса или типов лесорастительны х условий	возраст (к молоднякам, созданным искусственны м или комбинирова нным способом) не менее, лет	количество о деревьев главных пород не менее, тыс. шт. на 1 га	средняя высота деревьев главных пород не менее, м
1	2	3	4	5	6	7	8
Береза карельская	2	2,0	20	Брусничная, кисличная, черничная	4	2,0	1,0
Береза повислая (бородавчатая)	2	2,5	20				
Ель европейская (обыкновенная)	3	2,0	12	Брусничная, кисличная, черничная	8	2,0	0,9
				Долгомошная, травяно- болотная	8	2,0	0,7
Ель сибирская	3 - 4	2,0	12	Кисличная и черничная	8	1,7	0,8
				Долгомошная, приручьевая	8	1,7	0,7
Сосна кедровая сибирская	3 - 4	2,5	12	Брусничная, кисличная, черничная	10	1,6	0,8
				Долгомошная, травяная	10	1,6	0,8
Сосна обыкновенная	2 - 3	2,5	12	Лишайниковая, вересковая	7	2,5	0,8
				Брусничная, кисличная, черничная	7	2,0	1,1
				Долгомошная, сфагновая	7	2,0	0,8
Лиственницы Сукачева и сибирская	2	2,5	15	Брусничная, кисличная	5	1,7	1,0

Древесные породы	Требования к посадочному материалу			Критерии и требования к молоднякам, площади которых подлежат отнесению к землям, на которых расположены леса			
	возраст не менее, лет	диаметр стволика у корневой шейки не менее, мм	высота стволика не менее, см	группа типов леса или типов лесорастительных условий	возраст (к молоднякам, созданным искусственным или комбинированным способом) не менее, лет	количество деревьев главных пород не менее, тыс. шт. на 1 га	средняя высота деревьев главных пород не менее, м
1	2	3	4	5	6	7	8
Береза повислая (бородавчатая)				Долгомошная, травяно-болотная, сфагновая		2,0	1,0
Осина, ольха серая, ива				Для всех типов лесорастительных условий		2,0	1,0

»;

1.15.5 в подразделе 2.17.3.3 «Искусственное лесовосстановление»:

в абзаце втором слова «валежной древесиной» заменить словом «валежником»;

в абзаце седьмом слова «валежной древесины» заменить словом «валежника»;

абзац двадцать шестой изложить в следующей редакции:

«Посадка лесных культур черенками, сеянцами, саженцами с открытой корневой системой осуществляется весной, до начала разворачивания почек у черенков, сеянцев, саженцев.»;

после абзаца двадцать шестого дополнить абзацами двадцать седьмым - двадцать девятым следующего содержания:

«Посев семян лесных растений выполняется весной и осенью. Посев семян мелкохвойных пород выполняется только весной.

Посадка и дополнение лесных культур сеянцами, саженцами с закрытой корневой системой осуществляются весной, летом, за исключением засушливых периодов, и осенью не позднее, чем за 2 недели до устойчивого замерзания почвы, за исключением участков с переувлажненными, глинистыми и тяжелыми суглинистыми избыточно увлажненными почвами.

Дополнение лесных культур сеянцами, саженцами с открытой корневой системой осуществляется весной, до начала разворачивания почек у сеянцев, саженцев, и осенью не позднее, чем за 2 недели до устойчивого замерзания почвы, за исключением участков с переувлажненными, глинистыми и тяжелыми суглинистыми избыточно увлажненными почвами.»;

в абзаце тридцать втором слова «занятым лесными насаждениями» заменить словами «на которых расположены леса»;

1.15.6 в подразделе 2.17.3.4 «Комбинированное лесовосстановление»:

в абзаце пятом слова «зеленых зонах» заменить словами «лесах, расположенных в зеленых зонах.»;

в абзаце седьмом слова «занятым лесными насаждениями» заменить словами «на которых расположены леса»;

1.15.7 текст после таблицы 2.17.3.5.2 «Нормативы и параметры мероприятий по лесовосстановлению и лесоразведению (площадь, га)» подраздела 2.17.3.5 «Способы и объемы лесовосстановления» изложить в следующей редакции:

«В условиях Вологодской области необходимо соблюдение следующих сроков выполнения работ по лесовосстановлению:

Наименование работ	Сроки выполнения
Искусственное лесовосстановление	апрель – май, (при использовании семян с ЗКС апрель-июнь, август – сентябрь)
Содействие естественному лесовосстановлению	апрель – ноябрь
Комбинированное лесовосстановление	апрель – май, (при использовании семян с ЗКС апрель-июнь, август – сентябрь)
Агротехнический уход за лесными культурами	апрель – октябрь
Дополнение лесных культур	апрель – май, сентябрь (при использовании семян с ЗКС апрель-июнь, август – сентябрь)
Подготовка почвы под лесные культуры будущего года	апрель – ноябрь

В целях оценки качества и соответствия выполненных работ требованиям нормативно-правовых актов, государственных стандартов, условиям договора аренды лесного участка, проекта освоения лесов, проекта лесовосстановления территориальным отделом – государственным лесничеством осуществляется приемка работ от исполнителей, в том числе от арендаторов лесных участков. Приемка выполненных работ осуществляется по письменным заявкам арендатора с составлением акта приемки выполненных работ по формам и в порядке, утвержденным приказами Департамента лесного комплекса Вологодской области. При наличии снежного покрова на лесном участке приемка работ от исполнителей не производится, работы в этом случае считаются невыполненными.

Арендатор обеспечивает ежегодное выполнение работ по воспроизводству лесов (искусственное, комбинированное и естественное лесовосстановление, обработку почвы под лесовосстановление, уход за лесными культурами, рубки ухода за лесом (осветления, прочистки)) на арендуемом лесном участке в объемах, определенных проектом освоения лесов, с учетом ежегодных площадей вырубок, гарей, прогалин и иных, предназначенных для лесовосстановления.».

1.16. В абзаце пятом раздела 2.18 «Особенности требований к использованию лесов по лесорастительным зонам и лесным районам, включающих схему лесорастительного районирования лесничества, особенности требований (по нормативам, параметрам и срокам использования) к различным видам использования лесов в соответствии с лесорастительными

зонами и лесными районами» слова и цифры «Правилах лесовосстановления, утвержденных приказом Минприроды России 29.06.2016 № 375» заменить словами и цифрами «Правилах лесовосстановления, утвержденных приказом Минприроды России от 25.03.2019 № 188».

1.17. Таблицу 3.1.1 «Ограничения по видам целевого назначения» раздела 3.1 «Ограничения по видам целевого назначения лесов» изложить в новой редакции согласно приложению 9 к настоящему приказу.

1.18. таблицу 3.2.1 «Ограничения по видам особо защитных участков лесов» раздела 3.2 «Ограничения по видам особо защитных участков лесов» изложить в новой редакции согласно приложению 10 к настоящему приказу.

1.19. В разделе 3.3 «Ограничения по видам использования лесов»:

1.19.1 предложение второе абзаца третьего изложить в следующей редакции:

«Проведение сплошных рубок в защитных лесах осуществляется в случаях, предусмотренных частью 5.1 статьи 21 Лесного кодекса РФ, и в случаях, если выборочные рубки не обеспечивают замену лесных насаждений, утрачивающих свои средообразующие, водоохранные, санитарно-гигиенические, оздоровительные и иные полезные функции, на лесные насаждения, обеспечивающие сохранение целевого назначения защитных лесов и выполняемых ими полезных функций.»;

1.19.2 в абзаце двадцать третьем слова «в зеленых и лесопарковых зонах» заменить словами «в лесах, расположенных в зеленых зонах и в лесах, расположенных в лесопарковых зонах»;

1.19.3 в абзаце двадцать седьмом слова «лесопарковых зонах» заменить словами «лесах, расположенных в лесопарковых зонах.»;

1.19.4 в абзаце двадцать восьмом слова «зеленых зонах» заменить словами «лесах, расположенных в зеленых зонах.»;

1.19.5 абзац сорок шестой изложить в следующей редакции:

«Осуществление геологического изучения недр, разведка и добыча полезных ископаемых. Разведка и добыча полезных ископаемых запрещена в лесах, расположенных в зеленых зонах и в лесах, расположенных в лесопарковых зонах, на особо охраняемых природных территориях, если данное ограничение предусмотрено режимом, установленным в положении об особо охраняемой природной территории.»;

1.19.6 абзац сорок восьмой изложить в следующей редакции:

«Строительство, реконструкция, эксплуатация линейных объектов запрещаются на особо охраняемых природных территориях, если данное ограничение предусмотрено режимом, установленным в положении об особо охраняемой природной территории. В лесах, расположенных в лесопарковых зонах запрещается строительство и эксплуатация объектов капитального строительства, за исключением гидротехнических сооружений. В лесах, расположенных в зеленых зонах, и в лесах, расположенных в лесопарковых зонах запрещается строительство и эксплуатация объектов капитального строительства, за исключением гидротехнических сооружений, линий связи, линий электропередачи, подземных трубопроводов. В ценных лесах и на особо

защитных участках лесов запрещается размещение объектов капитального строительства, за исключением линейных объектов и гидротехнических сооружений.».

1.20. Приложение 3 «Карта-схема подразделения лесов по целевому назначению с нанесением местоположения существующих и проектируемых особо охраняемых природных территорий и объектов, объектов лесной, лесоперерабатывающей инфраструктуры, объектов, не связанных с созданием лесной инфраструктуры Череповецкого лесничества Вологодской области» изложить в новой редакции согласно приложению 11 к настоящему приказу.

2. Отделу правовой и административной работы (Уссар Е.Г.):

направить настоящий приказ в территориальный орган Министерства юстиции Российской Федерации по Вологодской области, прокуратуру области, Волжскую межрегиональную природоохранную прокуратуру, Череповецкую межрайонную природоохранную прокуратуру Волжской межрегиональной природоохранной прокуратуры;

обеспечить опубликование (размещение) настоящего приказа в областной газете «Красный Север» и на «Официальном интернет-портале правовой информации» (www.pravo.gov.ru);

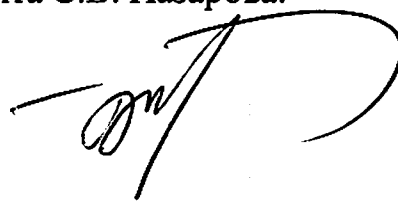
обеспечить размещение настоящего приказа в государственной информационной системе «Официальный портал Правительства Вологодской области».

3. Отделу организации лесопользования и государственного лесного реестра (Коханова С.В.) обеспечить размещение настоящего приказа на официальном сайте Департамента лесного комплекса области.

4. Настоящий приказ вступает в силу по истечении 10 дней после дня его официального опубликования.

5. Контроль за исполнением настоящего приказа возложить на заместителя начальника Департамента С.В. Назарова.

И. о. начальника Департамента



Д.О. Верещагин

Приложение 1
к приказу Департамента
лесного комплекса области
от «30» сентября 2019 года № 1164

«Таблица 1.1.2.1

Структура лесничества

№ п/п	Наименование участковых лесничеств, хозяйств	Административный район (муниципальное образование)	Общая площадь, га
1.	Мотомское	Череповецкий муниципальный район	50831
2.	Кубинское		67370
3.	Шухтовское		33036
4.	Судское		34941
5.	Череповецкое		38280
6.	Уломское		70867
7.	Мяксинское		23198
8.	Южское		53941
9.	Ваучское		54569
	Итого по лесничеству		427033

»

Приложение 2
к приказу Департамента
лесного комплекса области
от «30» сентября 2019 года № 1164

«Таблица 1.1.3.1

Распределение лесов лесничества по лесорастительным зонам и лесным
районам

№ п/п	Наименование участковых лесничеств, хозяйств	Лесорастительная зона	Лесной район	Зона лесозащитного районирования	Зона лесосеменного районирования	Перечень лесных кварталов	Площадь, га
1.	Мотомское	Таежная	Южно-таежный лесной район европейской части Российской Федерации	Зона средней лесопатологической угрозы	Сосна - 2, Ель-3	1-248	50831
2.	Кубинское					1-376	67370
3.	Шухтовское					1-248	33036
4.	Судское					1-95, 97, 102-170	34941
5.	Череповецкое					1-217, 219-227, 231-256	38280
6.	Уломское					1-257	70867
7.	Мяксинское					1-125	23198
8.	Южское					1-275	53941
9.	Ваучское					1-328	54569
Всего:							427033

»

Приложение 3
к приказу Департамента
лесного комплекса области
от «30» сентября 2019 года № 1164

«Таблица 1.1.4.1

Распределение лесов по целевому назначению и категориям защитных лесов по кварталам или их частям

Целевое назначение лесов	Участковое лесничество, хозяйство	Номера кварталов или их частей	Площадь, га	Основания деления лесов по целевому назначению
1	2	3	4	5
Всего лесов			427033	
Защитные леса, всего:			97737	Статья 111 Лесного кодекса РФ
	Мотомское		2186	
	Кубинское		4867	
	Шухтовское		421	
	Судское		11345	
	Череповецкое		33592	
	Уломское		21647	
	Мяксинское		4682	
	Южское		1497	
Ваучское		17500		
в том числе:				
леса, выполняющие функции защиты природных и иных объектов, всего			55083	Статьи 111, 114 Лесного кодекса РФ
	Мотомское	части 3-6, 82, 112, 113, 115, 131, 132, 140, 141, 145, 146, 165, 166, 171, 177, 178, 182, 184, 193, 195, 200-203, 206-209, 215, 216, 222, 233, 235, 236, 238-240, 242, 245	1453	
	Кубинское	185, 186, 210-217, 219-226, 287, 289, 296, 300, 309, 310, 321, части 91, 118, 218, 227, 228, 230-232, 235, 238, 241, 244, 246-250, 257, 258, 260, 262, 265, 272, 283, 286, 288, 295, 299, 304, 305, 307, 313, 318, 320, 322, 324, 329, 347-349, 355-358, 360, 361, 364-366, 370, 372, 373, 376	4867	
	Шухтовское	части 34, 35, 87, 88, 99-102, 113, 114, 175, 176, 184, 192, 193, 216, 217, 222, 225, 233,	421	
	Судское	1-34, 52, 67, 103, 110, 121-125, 127-130, 133-135, части 36-38, 39-41, 42, 55, 56, 65, 66, 68, 69, 73, 74, 79, 80, 88, 104, 105,	7183	

Целевое назначение лесов	Участковое лесничество, хозяйство	Номера кварталов или их частей	Площадь, га	Основания деления лесов по целевому назначению
		111, 118, 126, 131, 136, 137, 146, 148, 150-153, 156, 157, 160, 163		
	Череповецкое	1-17, 24-100, 102-108, 110-116, 120-158, 161-167, 169-171, 174, 181, 182, 184, 185, 199, 204-213, 215, 216, 220, 223, 231, 232, 235-241, части 22, 23, 175, 176, 178, 186, 188-192, 200, 217, 242, 250, 256	29111	
	Уломское	43, 51-55, 59-61, 63, 64, 124-129, 131, 132, 184, 185, 205, части 28, 36, 41, 45, 47, 49, 79, 117, 118, 120-123, 169, 170, 174-176, 181, 182, 194-197, 200-202, 208-211, 241-221, 229, 232-234	6576	
	Мяксинское	16, части 14, 19, 26-28, 30, 31, 36, 39-42, 45, 88	600	
	Южское	части 156, 157, 174, 180-189, 198, 212, 221, 222, 226-229, 235, 236, 241, 244, 245, 254, 255, 260, 261, 266	999	
	Ваучское	1, 5, 6, 10, 16-28, 37, 38, 41, 46, 81, 92, 107, 108, части 4, 7, 52, 62, 63, 68, 72, 100, 101, 115, 116, 125, 126, 129, 133, 134, 139, 216-218, 270-271, 280, 281, 285, 288, 306, 310, 311	3873	
в том числе:				
леса, расположенные в первом и втором поясах зон санитарной охраны источников питьевого и хозяйственно-бытового водоснабжения	Череповецкое	223, 231, 232, 237-239	812	Статья 114 Лесного кодекса РФ. Первоначально выделены на основании постановления Совмина РСФСР от 20.05.1969 № 317
леса, расположенные в защитных полосах лесов	Мотомское	части 3-6, 82, 112, 113, 115, 131, 132, 140, 141, 145, 146, 165, 166, 171, 177, 178, 182, 184, 193, 195, 200-203, 206-209, 215, 216, 222, 233, 235, 236, 238-240, 242, 245	9818	Статья 114 Лесного кодекса РФ. Первоначально выделены на основании
			1453	

Целевое назначение лесов	Участковое лесничество, хозяйство	Номера кварталов или их частей	Площадь, га	Основания деления лесов по целевому назначению
	Кубинское	части 91, 118, 227, 228, 230-232, 235, 238, 241, 244, 246-250, 257, 258, 260, 262, 265, 272, 283, 286, 288, 289, 295, 299, 304, 305, 307, 313, 318, 320-322, 324, 329, 347-349, 355-358, 360, 361, 364-366, 370, 372, 373, 376	1777	распоряжения СНК СССР от 17.07.1944 № 14587р. Постановление Правительства РФ от 12.10.2006 № 611, постановление Правительства РФ от 17.11.2010 № 928, постановление Правительства Вологодской области от 14.01.2013 № 13
	Шухтовское	части 34, 35, 87, 88, 99-102, 113, 114, 175, 176, 184, 192, 193, 216, 217, 222, 225, 233	421	
	Судское	части 28-34, 36-38, 79, 80, 88, 146, 148, 150-152, 156, 157, 163	859	
	Череповецкое	104, части 7, 15, 16, 22, 23, 86, 88, 91-93, 184-186, 188-192, 206, 211-213, 215-217, 235, 236, 242, 250	1005	
	Уломское	части 28, 36, 41, 45, 79, 169, 170, 174-176, 181, 182, 194-197, 200-202, 208-211, 214-221, 229, 232-234	1672	
	Мяксинское	части 14, 19, 26-28, 30, 31, 36, 39-42, 45, 88	401	
	Южское	части 156, 157, 174, 180-189, 198, 212, 221, 222, 226-229, 235, 236, 241, 244, 245, 254, 255, 260, 261, 266	999	
	Ваучское	части 4, 7, 52, 62, 63, 72, 100, 101, 115, 116, 125, 126, 129, 130, 133, 134, 139, 216-218, 270, 271, 273, 274, 280, 281, 285, 288, 306, 310, 311	1231	
леса, расположенные в зеленых зонах			39770	Статья 114 Лесного кодекса РФ. Первоначально выделены на основании распоряжения СНК СССР от 16.08.1945 № 12170р, решения Вологодского облисполкома от 25.08.1945 № 27. Приказы Департамента
	Кубинское	185, 186, 210-217, 219-226, 287, 296, 300, 309, 310, части 218, 289, 321, 322	3090	
	Судское	1-27, 52, 67, 103, 110, 121-125, 127-130, 133-135, части 28-34, 39-41, 42, 55, 56, 65, 66, 68, 69, 73, 74, 104, 105, 111, 118, 126, 131, 136, 137, 151-153, 160	6324	
	Череповецкое	1-6, 8-14, 17, 24-85, 87, 89, 90, 94-100, 110-116, 161-167, 169-171, 174, 181, 182, 199, 204, 205, 207-210, 220, 240, 241, части 7, 15, 16, 86, 88, 91-93, 175, 176, 178, 184, 185, 200,	22611	

Целевое назначение лесов	Участковое лесничество, хозяйство	Номера кварталов или их частей	Площадь, га	Основания деления лесов по целевому назначению
		206, 211-213, 215-217, 235, 236, 242, 256		лесного комплекса области от 19.12.2011 № 1195, от 24.01.2013 № 81, от 11.03.2014 № 244, от 20.07.2018 № 1072
	Уломское	43, 51-55, 59-61, 63, 64, 124-129, 131, 132, 184, 185, 205, части 47, 49, 117, 118, 120-123	4904	
	Мяксинское	16	199	
	Ваучское	1, 5, 6, 10, 16-28, 37, 38, 41, 46, 81, 92, 107, 108, часть 68	2642	
леса, расположенные в лесопарковых зонах			4683	
	Череповецкое	102, 103, 105-108, 120-158	4683	Статья 114 Лесного кодекса РФ. Первоначально выделены на основании решения Вологодского облисполкома от 24.08.1967 № 506
ценные леса, всего			42654	Статьи 111, 115 Лесного кодекса РФ
	Мотомское	31-33	733	
	Судское	57, 70, 71, 75, 76, 102, 106, 112, 113, 119, 120, 132, 138, 154, 155, 161, 162, 164, 168, 170, части 39, 40, 41, 42, 55, 56, 66, 68, 69, 73, 74, 104, 105, 111, 117, 118, 126, 131, 136, 137, 146, 147, 150-153, 160, 167	4162	
	Череповецкое	109, 159, 160, 168, 172, 173, 177, 179, 180, 219, 221, 222, 224-227, 233, 234, 243-245, 247-249, 251-255, части 175, 176, 178, 217, 243, 250	4481	
	Уломское	56, 62, 65, 76-78, 80, 81, 85-116, 119, 130, 136-140, 149-151, 156, 186, 187, 206, 207, 225, 235-246, 248-257, части 117, 118, 120-123, 247	15071	
	Мяксинское	1-7, 11, 23, 34, 35, 48, 87, 91, 105, 111, 118, 119, 122-124, часть 36	4082	
	Южское	43, 44, части 206, 207, 216	498	
	Ваучское	9, 11, 13, 14, 29, 47, 53, 57, 69-71, 93, 121, 122, 131, 132, 140-146, 154, 162-164, 170-173, 178-180, 184, 185, 189-191,	13627	

Целевое назначение лесов	Участковое лесничество, хозяйство	Номера кварталов или их частей	Площадь, га	Основания деления лесов по целевому назначению
		196-199, 201-215, 254-256, 262, 263, 272, 276, 277, 282-284, 289-295, 302-305, 322-328, части 68, 91, 123, 124, 271, 278		
в том числе:				
леса, имеющие научное или историко-культурное значение			1339	Статья 115 Лесного кодекса РФ, приказ Федеральной службы лесного хозяйства России от 09.09.1993 № 232
	Мотомское	31-33	733	
	Череповецкое	109	108	
	Южское	43, 44, части 206, 207, 216	498	
запретные полосы лесов, расположенные вдоль водных объектов			21705	Статья 115 Лесного кодекса РФ. Первоначально выделены на основании постановления Совмина СССР от 07.04.1946 № 781, решения Вологодского облисполкома от 03.07.1946 № 38
	Судское	161, 162, части 39, 40, 41, 55, 66, 73, 146, 147, 150-153, 160, 164, 167-169	999	
	Череповецкое	219, 221, 222, 224-226, 245, 247-249, 252, 253, часть 250	2565	
	Уломское	76, 136-138, 151, 156, 225, 235, 240-243, 248, 251-257, части 48, 80, 139, 140, 186, 236-238, 244-247, 249	5539	
	Мяксинское	1-7, 11, 23, 34, 105, 123, 124, часть 36	2790	
	Ваучское	9, 11, 13, 14, 29, 47, 53, 57, 69-71, 93, 122, 131, 132, 146, 154, 163, 164, 172, 173, 179, 180, 184, 185, 190, 191, 198, 199, 201-203, 205-208, 210, 212, 254-256, 262, 276, 282-284, 290, 291, 293, 294, 305, 322, 323, части 68, 91, 123, 124, 140, 144, 145, 211, 213, 263, 271, 272, 277, 278, 289, 292, 295, 302-304	9812	
нерестоохранные полосы лесов			19610	Статья 115 Лесного кодекса РФ. Первоначально выделены на основании постановления Совмина РСФСР от 26.10.1973 № 554, постановления Совмина РСФСР
	Судское	57, 70, 71, 75, 76, 102, 106, 112, 113, 119, 120, 132, 138, 154, 155, 170, части 42, 56, 68, 69, 74, 104, 105, 111, 117, 118, 126, 131, 136, 137, 164, 168, 169	3163	
	Череповецкое	159, 160, 168, 172, 173, 177, 179, 180, 227, 233, 234, 243, 244, 251, 254, 255, части 175, 176, 178, 217, 242, 250	1808	
	Уломское	56, 62, 65, 77, 78, 81, 85-116,	9532	

Целевое назначение лесов	Участковое лесничество, хозяйство	Номера кварталов или их частей	Площадь, га	Основания деления лесов по целевому назначению
		119, 130, 149, 150, 187, 206, 207, 239, 250, части 49, 80, 117, 118, 120-123, 139, 140, 236-238, 244-246, 249		от 07.08.1978 № 388
	Мяксинское	35, 48, 87, 91, 111, 118, 119, 122	1292	
	Ваучское	121, 141-143, 162, 170, 171, 178, 189, 196, 197, 204, 209, 214, 215, 324-328, части 91, 140, 144, 145, 211, 213, 272, 277, 289, 292, 295, 302-304	3815	
Эксплуатационные леса			329296	Статья 117 Лесного кодекса РФ
	Мотомское	1, 2, 7-30, 34-81, 83-111, 114, 116-130, 133-139, 142-144, 147-164, 167-170, 172-176, 179-181, 183, 185-192, 194, 196-199, 204, 205, 210-214, 217-221, 223-232, 234, 237, 241, 243, 244, 246-248, части 3-6, 82, 112, 113, 115, 131, 132, 140, 141, 145, 146, 165, 166, 171, 177, 178, 182, 184, 193, 195, 200-203, 206-209, 215, 216, 222, 233, 235, 236, 238-240, 242, 245	48645	
	Кубинское	1-90, 92-117, 119-184, 187-209, 229, 233, 234, 236, 237, 239, 240, 242, 243, 245, 251-256, 259, 261, 263, 264, 266-271, 273-282, 284, 285, 290-294, 297, 298, 301-303, 306, 308, 311, 312, 314-317, 319, 323, 325-328, 330-346, 350-354, 359, 362, 363, 367-369, 371, 374, 375, части 91, 118, 218, 227, 228, 230-232, 235, 238, 241, 244, 246-250, 257, 258, 260, 262, 265, 272, 283, 286, 288, 295, 299, 304, 305, 307, 313, 318, 320, 322, 324, 329, 347-349, 355-358, 360, 361, 364-366, 370, 372, 373, 376	62503	
	Шухтовское	1-33, 36-86, 89-98, 103-112, 115-174, 177-183, 185-191, 194-215, 218-221, 223, 224, 226-232, 234-248, части 34, 35, 87, 88, 99-102, 113, 114, 175, 176, 184, 192, 193, 216,	32615	

Целевое назначение лесов	Участковое лесничество, хозяйство	Номера кварталов или их частей	Площадь, га	Основания деления лесов по целевому назначению
		217, 222, 225, 233		
	Судское	35, 43-51, 53, 54, 58-64, 72, 77, 78, 81-87, 89-95, 97, 107-109, 114-116, 139-145, 149, 158, 159, 165, 166, части 36-38, 65, 79, 80, 88, 117, 146-148, 150, 156, 157, 163, 167	23596	
	Череповецкое	18-21, 101, 117-119, 183, 187, 193-198, 201-203, 214, 246, части 22, 23, 186, 188-192, 200, 256	4688	
	Уломское	1-27, 29-35, 37-40, 42, 44, 46, 50, 57, 58, 66-75, 82-84, 133-135, 141-148, 152-155, 157-168, 171-173, 177-180, 183, 188-193, 198, 199, 203, 204, 212, 213, 222-224, 226-228, 230, 231, части 28, 36, 41, 45, 47, 48, 79, 169, 170, 174-176, 181, 182, 186, 194-197, 200-202, 208-211, 214-221, 229, 232-234, 247	49220	
	Мяксинское	8-10, 12, 13, 15, 17, 18, 20-22, 24, 25, 29, 32, 33, 37, 38, 43, 44, 46, 47, 49-86, 89, 90, 92-104, 106-110, 112-117, 120, 121, 125, части 14, 19, 26-28, 30, 31, 39-42, 45, 88	18516	
	Южское	1-42, 45-155, 158-173, 175-179, 190-197, 199-205, 208-211, 213-215, 217-220, 223-225, 230-234, 237-240, 242, 243, 246-253, 256-259, 262-265, 267-275, части 156, 157, 174, 180-189, 198, 206, 207, 212, 216, 221, 222, 226-229, 235, 236, 241, 244, 245, 254, 255, 260, 261, 266	52444	
	Ваучское	2, 3, 8, 12, 15, 30-36, 39, 40, 42-45, 48-51, 54-56, 58-61, 64-67, 73-80, 82-90, 94-99, 102-106, 109-114, 117-120, 127, 128, 135-138, 147-153, 155-161, 165-169, 174-177, 181-183, 186-188, 192-195, 200, 219-253, 257-261, 264-269, 275, 279, 286, 287, 296-301, 307-309, 312-321, части 4, 7, 52, 62, 63, 72, 100, 101, 115,	37069	

Целевое назначение лесов	Участковое лесничество, хозяйство	Номера кварталов или их частей	Площадь, га	Основания деления лесов по целевому назначению
		116, 123-126, 129, 130, 133, 134, 139, 216-218, 263, 270, 271, 273, 274, 278, 280, 281, 285, 288, 306, 310, 311		

»

Приложение 4
к приказу Департамента
лесного комплекса области
от «30» сентября 2019 года № 1164

«Таблица 1.1.4.2

Перечень автомобильных дорог общего пользования регионального и межмуниципального значения на территории Череповецкого муниципального района с идентификационными номерами

№ п/п	Наименование автомобильных дорог общего пользования регионального или межмуниципального значения	Протяженность дорог, находящихся в областной собственности, км	Идентификационный номер
1	2	3	4
1.	А-114 - Миндюкино - Воротишино	7.000	19-256 ОП МЗ 19Н-128
2.	А-114 - Шулма - Крутец	12.010	19-256 ОП МЗ 19Н-001
3.	А-114 - Харламовская	8.300	19-256 ОП МЗ 19Н-002
4.	А-114 - Яганово	4.175	19-256 ОП МЗ 19Н-003
5.	Абаканово - Осеевская	7.444	19-256 ОП МЗ 19Н-004
6.	Абаканово - Сумино - Шухтово - Дора	10.608	19-256 ОП МЗ 19Н-005
7.	Аксеново - Мусора	1.600	19-256 ОП МЗ 19Н-006
8.	Алексино - Погорелка	2.538	19-256 ОП МЗ 19Н-007
9.	Архангельское - Спас-Лом	6.500	19-256 ОП МЗ 19Н-008
10.	Батран - Каргач	2.142	19-256 ОП МЗ 19Н-009
11.	Батран - Пронино	5.900	19-256 ОП МЗ 19Н-010
12.	Бетонка - Великая	9.716	19-256 ОП МЗ 19Н-011
13.	Бетонка - Енюково - Климовское	6.100	19-256 ОП МЗ 19Н-012
14.	Бетонка - Оченниково	1.298	19-256 ОП МЗ 19Н-014
15.	Бетонка - Толстиково	3.000	19-256 ОП МЗ 19Н-015
16.	Блиново - Петраково - Сергеево	5.538	19-256 ОП МЗ 19Н-016
17.	Бурцево - Лапач - Баскаково - Юрьеvec	8.000	19-256 ОП МЗ 19Н-018
18.	Воронино - Вичелово	5.026	19-256 ОП МЗ 19Н-020
19.	Воскресенское - Архангельское - Шалимово - Сурково	30.000	19-256 ОП МЗ 19Н-021
20.	Воскресенское - Иванов Бор - Кириллов	40.474	19-256 ОП МЗ 19Н-022
21.	Воскресенское - Шумарово	7.700	19-256 ОП МЗ 19Н-023
22.	Горка - Бавленское	4.163	19-256 ОП МЗ 19Н-025
23.	Гоша - Ульяново - Даргун	7.400	19-256 ОП МЗ 19Н-026
24.	Гравийно-сортировочный завод - Абакановский карьер. Участок путепроводная развязка - Абакановский карьер	6.464	19-256 ОП МЗ 19Н-127
25.	Дермянинское - Фролово	2.900	19-256 ОП МЗ 19Н-027
26.	Дмитриево - Браславль	4.537	19-256 ОП МЗ 19Н-028
27.	Дмитриево - Трофанково	4.400	19-256 ОП МЗ 19Н-029
28.	Дмитриевское - Гоша	5.384	19-256 ОП МЗ 19Н-030
29.	Дорка - Горелый Починок	3.493	19-256 ОП МЗ 19Н-031
30.	Дор - Митинское - Соболево	2.723	19-256 ОП МЗ 19Н-032

№ п/п	Наименование автомобильных дорог общего пользования регионального или межмуниципального значения	Протяженность дорог, находящихся в областной собственности, км	Идентификационный номер
1	2	3	4
31.	Доронино - Бурцево - Ваньгино	2.000	19-256 ОП МЗ 19Н-033
32.	Жаворонково - Пиево	2.265	19-256 ОП МЗ 19Н-034
33.	Заручевье - Новишки	1.834	19-256 ОП МЗ 19Н-035
34.	Ивановское - Текарь	8.338	19-256 ОП МЗ 19Н-037
35.	Ильинское - Бараново	4.700	19-256 ОП МЗ 19Н-038
36.	Ильинское - Малата	0.828	19-256 ОП МЗ 19Н-039
37.	Ирдоматка - Нова	3.100	19-256 ОП МЗ 19Н-040
38.	Ирдоматка - Череповец	4.511	19-256 ОП МЗ 19Н-041
39.	Климовское - Поповское	1.000	19-256 ОП МЗ 19Н-044
40.	Козлово - Маковеево - Закукобой	8.750	19-256 ОП МЗ 19Н-045
41.	Кресты - Койно	2.000	19-256 ОП МЗ 19Н-046
42.	Леонтьево - Старина	2.300	19-256 ОП МЗ 19Н-047
43.	Лохта - Царево	2.500	19-256 ОП МЗ 19Н-048
44.	Малечкино - Ясная Поляна (через Большой Двор)	6.905	19-256 ОП МЗ 19Н-049
45.	Мастерские - Хламово	1.500	19-256 ОП МЗ 19Н-050
46.	Матинга - Новоселы	3.760	19-256 ОП МЗ 19Н-051
47.	Мякса - Петряево - Ершово	6.100	19-256 ОП МЗ 19Н-053
48.	Мякса - Хантаново	1.982	19-256 ОП МЗ 19Н-054
49.	Надпорожье - Фирютино	9.400	19-256 ОП МЗ 19Н-055
50.	Назаровская - Большие Стражи	2.925	19-256 ОП МЗ 19Н-056
51.	Нелазское - Теребень	1.800	19-256 ОП МЗ 19Н-057
52.	Николо-Раменье - Игнатьево	4.159	19-256 ОП МЗ 19Н-058
53.	Николо-Раменье - Красный Двор	6.500	19-256 ОП МЗ 19Н-059
54.	Новинка - Нестерово	10.337	19-256 ОП РЗ 19К-060
55.	Осеевская - Куксино	3.100	19-256 ОП МЗ 19Н-061
56.	Павлово - Нижний Аньгобой - Пасточ	5.264	19-256 ОП МЗ 19Н-062
57.	Пажецкое - Красково	7.700	19-256 ОП МЗ 19Н-063
58.	Песье - Елехово - Верховье	7.272	19-256 ОП МЗ 19Н-065
59.	Песье - Коротово - Большой Двор	55.000	19-256 ОП МЗ 19Н-066
60.	Подъезд к г. Череповец (со стороны «Аммофос»)	3.189	19-256 ОП МЗ 19Н-069
61.	Подъезд к г. Череповец км 0 + 280 - 5 + 120 от автомобильной дороги Вологда - Новая Ладога	5.731	19-256 ОП РЗ 19К-125
62.	Подъезд к д. Городище	1.000	19-256 ОП МЗ 19Н-126
63.	Подъезд к д. Гришкино	2.714	19-256 ОП МЗ 19Н-073
64.	Подъезд к д. Заречье	1.000	19-256 ОП МЗ 19Н-077
65.	Подъезд к д. Заякошье	0.826	19-256 ОП МЗ 19Н-078
66.	Подъезд к д. Ивановское	1.500	19-256 ОП МЗ 19Н-079
67.	Подъезд к д. Кузнецово	2.190	19-256 ОП МЗ 19Н-080
68.	Подъезд к д. Романово - Заречье	5.400	19-256 ОП МЗ 19Н-082
69.	Подъезд к д. Сойоловская	4.081	19-256 ОП МЗ 19Н-083
70.	Подъезд к д. Солманское - Тоншалово	3.300	19-256 ОП МЗ 19Н-084
71.	Подъезд к д. Хмелевое	0.311	19-256 ОП МЗ 19Н-085
72.	Подъезд к д. Чаево	1.400	19-256 ОП МЗ 19Н-086

№ п/п	Наименование автомобильных дорог общего пользования регионального или межмуниципального значения	Протяженность дорог, находящихся в областной собственности, км	Идентификационный номер
1	2	3	4
73.	Подъезд к карьеру Новинский	3.926	19-256 ОП МЗ 19Н-087
74.	Подъезд к маслозаводу	0.900	19-256 ОП МЗ 19Н-088
75.	Подъезд к п. Суда	2.838	19-256 ОП МЗ 19Н-089
76.	Подъезд к п. Чуди	0.600	19-256 ОП МЗ 19Н-091
77.	Подъезд к птицефабрике	3.000	19-256 ОП МЗ 19Н-092
78.	Подъезд к с. Воскресенское	2.700	19-256 ОП МЗ 19Н-093
79.	Поповка - Пажецкое - Козлово	10.103	19-256 ОП МЗ 19Н-097
80.	Поповское - Гринево	4.000	19-256 ОП МЗ 19Н-098
81.	Починок - Домозерово - Горка - Кресты - Шишовка	59.064	19-256 ОП МЗ 19Н-099
82.	Романово - Коротнево - Поповское	4.300	19-256 ОП МЗ 19Н-101
83.	Санниково - Степанково - Травливка	4.760	19-256 ОП МЗ 19Н-102
84.	Сергиев Посад - Калязин - Рыбинск - Череповец	55.840	19-256 ОП РЗ 19К-103 (1Р104)
85.	Слабеево - Абаканово	4.563	19-256 ОП МЗ 19Н-104
86.	Сокольниково - Поповка	9.100	19-256 ОП МЗ 19Н-105
87.	Суда - ДСК	2.800	19-256 ОП МЗ 19Н-106
88.	Суда - Супроново	29.624	19-256 ОП МЗ 19Н-107
89.	Толстикovo - Малое Калининково - Гребенево	7.000	19-256 ОП МЗ 19Н-108
90.	Тоншалово - Большой Двор - Сельца - Федорово	8.700	19-256 ОП МЗ 19Н-109
91.	Труженик - Андогский	6.140	19-256 ОП МЗ 19Н-110
92.	Тюшково - Кумино	3.500	19-256 ОП МЗ 19Н-111
93.	Хвощевик - Музга	3.600	19-256 ОП МЗ 19Н-112
94.	Череповец - Белозерск - Липин Бор	51.582	19-256 ОП МЗ 19Н-113
95.	Шишовка - Гурлево	5.000	19-256 ОП МЗ 19Н-117
96.	Шухободь - Волково - Слабеево	6.207	19-256 ОП МЗ 19Н-118
97.	Щетинское - Кодино	7.900	19-256 ОП МЗ 19Н-119
98.	Щетинское - Михайловское - Погорелка	5.000	19-256 ОП МЗ 19Н-120
99.	Яганово - Нягослово	5.000	19-256 ОП МЗ 19Н-121
100.	Яганово - Мархинино	4.494	19-256 ОП МЗ 19Н-122
101.	Яганово - Павлово - Карельская Мушья	14.000	19-256 ОП МЗ 19Н-123
102.	Ягница - Пленешник	10.000	19-256 ОП МЗ 19Н-124
103.	Ирдоматка - Череповец в границах г. Череповца	1.750	19-256 ОП МЗ 19Н-129
	ИТОГО ПО РАЙОНУ	774.996	

»

Приложение 5
к приказу Департамента
лесного комплекса области
от «30» сентября 2019 года № 1164

«Таблица 1.2.1

Виды разрешенного использования лесов

Виды разрешенного использования лесов	Наименование участкового лесничества	Перечень кварталов или их частей	Площадь, га
Заготовка древесины	Мотомское	1-248	50831
	Кубинское	1-376	67370
	Шухтовское	1-248	33036
	Судское	1-95, 97, 102-170	34941
	Череповецкое	1-108, 110-217, 219-227, 231-256	38172
	Уломское	1-257	70867
	Мяксинское	1-125	23198
	Южское	1-275	53941
	Ваучское	1-328	54569
	Итого:		426925
Заготовка живицы	Мотомское	2, 7, 11-15, 19, 23, 28, 29, 36, 40-43, 47, 48, 50-57, 59, 60, 65, 66, 79, 81, 88, 92-96, 105, 107, 108, 116, 122-124, 126-130, 142, 143, 168, 170, 183, 184, 198, 199, 204, 205, 210, 213, 225-229, 237, части 1, 3-6, 8-10, 16-18, 20-22, 24-27, 30, 34, 35, 37-39, 44-46, 49, 58, 61-64, 67-78, 80, 82-86, 89-91, 97-104, 106, 109-115, 117-121, 125, 131-134, 144-167, 171-182, 185-197, 200-203, 206-209, 211-212, 214-224, 230-236, 138-248	37689
	Кубинское	7-9, 11, 14, 15, 19-22, 26, 27, 29-33, 37, 38, 43-46, 49-54, 59-61, 67, 69, 71, 72, 74, 77-79, 82, 92, 100, 108, 111, 119-121, 126, 129, 130, 134, 135, 140-145, 147, 154-157, 164-176, 178, 179, 181, 183, 184, 187-190, 195, 198-200, 204-206, 208, 229, 234, 236, 237, 239, 240, 242, 243, 245, 252, 256, 266, 267, 273, 275, 276, 279, 291, 294, 297, 301-303, 314-316, 323, 331, 335-337, 339, 340, 350, 362, 369, 371, части 1-6, 10, 12, 13, 16-18, 23-25, 27, 34-36, 39-42, 47, 48, 55-58, 62-66, 68, 70, 73, 75, 76, 80, 81, 83-91, 93-99, 101-107, 109, 110, 112-118, 122-125, 127, 128, 131-133, 136-139, 146, 148-153, 158-163, 177, 182, 191-194, 196-197, 201-203, 207, 209, 218, 227, 228, 230-233, 235, 238, 241, 244, 246-251, 253-255, 257-265, 268-272, 274, 277, 278, 280-286, 288-290,	48596

Виды разрешенного использования лесов	Наименование участкового лесничества	Перечень кварталов или их частей	Площадь, га
		292-293, 295, 298, 299, 304-308, 311-313, 317-320, 322, 324- 330, 332-334, 338, 341-349, 351-361, 363-368, 370, 372-376	
	Шухтовское	1-3, 10, 12, 13, 15-17, 20-24, 26, 29, 30, 33, 40, 41, 46, 48, 50, 51, 54, 59, 60, 63, 64, 66, 68, 69, 74, 82, 84, 89, 106-109, 111, 120, 123, 124, 126, 127, 129-149, 153, 159, 162, 171, 172, 177, 178, 187, 201, 206, 209-211, 213-215, 218, 219, 228, 230, 238, 239, 242, 244-247, части 4-9, 11, 14, 18, 19, 25, 27, 28, 31, 32, 34- 39, 42-45, 47, 49, 52, 53, 55-58, 61, 62, 65, 67, 70-73, 75-81, 83, 85-88, 90-102, 104, 105, 110, 113- 119, 121, 122, 125, 128, 150-152, 154-158, 160, 161, 163-170, 173-176, 179-186, 188-200, 202- 205, 207, 208, 212, 216, 217, 220-227, 229, 231- 237, 240, 241, 243, 248	27706
	Судское	35, 45-51, 53 - 54, 58, 59, 62-65, 72, 81, 84-87, 91-94, 108, 109, 114, 140, 148, 149, 159, части 36-38, 43, 44, 60, 61, 77-80, 82, 83, 88-90, 95, 97, 102, 106, 107, 116, 117, 139, 141-147, 150, 152, 156-158, 160, 163, 165-167	81702
	Череповецкое	18-19, 117, 183, 199, 246, части 20-23, 101, 118-119, 186-198, 200 - 204, 256	4454
	Уломское	1, 6-8, 12, 13, 18, 19, 25, 27, 29, 33-35, 37-40, 42, 44, 46, 50, 67, 70-72, 75, 133-135, 141-146, 148, 152-154, 157, 158, 160-168, 172, 173, 176, 180, 188-192, 209, 212, 217, 228, 230-231, части 2-5, 9-11, 14-17, 20-24, 26, 28, 30-32, 36, 41, 45, 47, 48, 57, 58, 66, 68, 69, 73, 74, 79, 82-84, 147, 155, 159, 169-171, 174, 175, 177-179, 181-183, 186, 193-204, 208, 210, 211, 213-216, 218- 224, 226, 227, 229, 232-234, 237	17668
	Мяксинское	38, 44, 46, 49, 52, 58, 73, 79, 82, 84, 85, 88, 90, 100, 108, 115, 117, части 8-10, 12-22, 24-33, 37, 39-43, 45, 47, 50, 51, 53-57, 59-72, 74-78, 80, 81, 83, 86, 89, 91-99, 101-104, 106, 107, 109, 110, 112-114, 116, 120, 121, 125	15777
	Южское	7-8, 15, 16, 21, 29, 31, 33, 45, 46, 49, 51-54, 60-63, 65, 66, 71-73, 75, 91-93, 97, 101, 107, 113-114, 116, 127, 128, 131, 145, 146, 151, 154, 156, 168, 178, 183, 196, 218, 219, 233, 234, 237, 238, 250, 251, 256, 258, 264-265, части 1-6, 9-14, 17-20, 22-28, 30, 32, 34-42, 47, 48, 60, 55-	46878

Виды разрешенного использования лесов	Наименование участкового лесничества	Перечень кварталов или их частей	Площадь, га
		59, 64, 67, 70, 74, 76-90, 94-96, 98-100, 102-106, 108-112, 115, 117-126, 129, 130, 132-144, 147-150, 152, 153, 155, 157-167, 169-177, 179-182, 184, 185, 187-195, 197-217, 220-232, 235, 236, 239-249, 252-255, 257, 259-263, 266-275	
	Ваучское	3, 8, 12, 15, 30-36, 50, 51, 54-56, 58-61, 64-67, 73-80, 82-84, 86-90, 94-98, 102-105, 109-111, 118-120, 126, 134-138, 147-153, 157-161, 167-169, 175-177, 183, 188, 192-195, 200, 222-224, 231, 232, 235, 236, 239, 241, 245, 246, 248-253, 257-260, 264-269, 275, 279, 287, 308-309, 312, 314-315, части 2, 4, 7, 39, 40, 42-45, 48, 49, 52, 62, 63, 72, 85, 99-101, 106, 112-117, 123-125, 127-130, 133, 139, 155, 156, 165, 166, 174, 181, 182, 186, 187, 216-221, 225-230, 233, 234, 237, 238, 240, 242-244, 247, 261, 270, 271, 273, 274, 278, 280, 281, 285, 286, 288, 296-301, 306, 307, 310-311, 313, 316-321	14821
	Итого		295291
Заготовка и сбор недревесных лесных ресурсов	Мотомское	1-248	50831
	Кубинское	1-376	67370
	Шухтовское	1-248	33036
	Судское	1-95, 97, 102-170	34941
	Череповецкое	1-217, 219-227, 231-256	38280
	Уломское	1-257	70867
	Мяксинское	1-125	23198
	Южское	1-275	53941
	Ваучское	1-328	54569
Итого:		427033	
Заготовка пищевых лесных ресурсов и сбор лекарственных растений	Мотомское	1-248	50831
	Кубинское	1-376	67370
	Шухтовское	1-248	33036
	Судское	1-95, 97, 102-170	34941
	Череповецкое	1-217, 219-227, 231-256	38280
	Уломское	1-257	70867
	Мяксинское	1-125	23198
	Южское	1-275	53941
	Ваучское	1-328	54569
Итого:		427033	
Осуществление видов деятельности в сфере охотничьего хозяйства	Мотомское	1-30, 34-248	50098
	Кубинское	1-184, 187-209, 227-286, 288, 290-295, 297-299, 301-308, 311-320, 323-376, части 218, 289, 321, 322	64280
	Шухтовское	1-248	33036
	Судское	35-38, 43-51, 53, 54, 57-64, 70-72, 74-95, 97, 102, 106-109, 112-117, 119, 120, 132,	28617

Виды разрешенного использования лесов	Наименование участкового лесничества	Перечень кварталов или их частей	Площадь, га
		138-150, 154-159, 161-170, части 28-34, 39-41, 42, 55, 56, 65, 66, 68, 69, 73, 74, 104, 105, 111, 118, 126, 131, 136, 137, 151-153, 160	
	Череповецкое	18-23, 101, 104, 117-119, 159, 160, 168, 172-173, 177, 179, 180, 183, 186-198, 201-203, 214, 219, 221-226, 231-234, 237-239, 243-255, части 7, 15, 16, 86, 88, 91-93, 175, 176, 178, 184, 185, 200, 206, 211-213, 215-217, 235, 236, 242, 256	10755
	Уломское	1-42, 44-46, 48, 50, 56-58, 62, 65-116, 119, 130, 133-183, 186-204, 206-257, части 47, 49, 117, 118, 120-123	65963
	Мяксинское	1-15, 17-28, 30-125, часть 29	22999
	Южское	1-42, 45-205, 208-215, 217-275, части 206, 207, 216	53443
	Ваучское	2-4, 7-9, 11-15, 29-36, 39, 40, 42-45, 47-67, 69-80, 82-91, 93-106, 109-328, часть 68	51927
	Итого:		381118
Ведение сельского хозяйства (сенокосение, пчеловодство, товарная аквакультура (товарное рыбоводство))	Мотомское	1-248	50831
	Кубинское	1-376	67370
	Шухтовское	1-248	33036
	Судское	1-95, 97, 102-170	34941
	Череповецкое	1-101, 104, 109-119, 159-217, 219-227, 231-256	33597
	Уломское	1-257	70867
	Мяксинское	1-125	23198
	Южское	1-275	53941
	Ваучское	1-328	54569
	Итого:		422350
Ведение сельского хозяйства (выпас сельскохозяйственных животных, северное оленеводство, пантовое оленеводство, выращивание сельскохозяйственных культур и осуществление иной сельскохозяйственной деятельности)	Мотомское	1-30, 34-248	50098
	Кубинское	1-184, 187-209, 227-286, 288, 290-295, 297-299, 301-308, 311-320, 323-376, части 218, 289, 321, 322	64280
	Шухтовское	1-248	33036
	Судское	35-38, 43-51, 53, 54, 57-64, 70-72, 74-95, 97, 102, 106-109, 112-117, 119, 120, 132, 138-150, 154-159, 161-170, части 28-34, 39-41, 42, 55, 56, 65, 66, 68, 69, 73, 74, 104, 105, 111, 118, 126, 131, 136, 137, 151-153, 160	28617
	Череповецкое	18-23, 101, 104, 117-119, 159, 160, 168, 172-173, 177, 179, 180, 183, 186-198, 201-203, 214, 219, 221-226, 231-234, 237-239, 243-255, части 7, 15, 16, 86, 88, 91-93, 175, 176, 178, 184, 185, 200, 206, 211-213, 215-217, 235, 236, 242, 256	10755
	Уломское	1-42, 44-46, 48, 50, 56-58, 62, 65-116,	65963

Виды разрешенного использования лесов	Наименование участкового лесничества	Перечень кварталов или их частей	Площадь, га
		119, 130, 133-183, 186-204, 206-257, части 47, 49, 117, 118, 120-123	
	Мяксинское	1-15, 17-28, 30-125, часть 29	22933
	Южское	1-42, 45-205, 208-215, 217-275, части 206, 207, 216	53443
	Ваучское	2-4, 7-9, 11-15, 29-36, 39, 40, 42-45, 47-67, 69-80, 82-91, 93-106, 109-328, часть 68	51927
	Итого:		381052
Осуществление научно-исследовательской деятельности, образовательной деятельности	Мотомское	1-248	50831
	Кубинское	1-376	67370
	Шухтовское	1-248	33036
	Судское	1-95, 97, 102-170	34941
	Череповецкое	1-217, 219-227, 231-256	38280
	Уломское	1-257	70867
	Мяксинское	1-125	23198
	Южское	1-275	53941
	Ваучское	1-328	54569
Итого:		427033	
Осуществление рекреационной деятельности	Мотомское	1-248	50831
	Кубинское	1-376	67370
	Шухтовское	1-248	33036
	Судское	1-95, 97, 102-170	34941
	Череповецкое	1-217, 219-227, 231-256	38280
	Уломское	1-257	70867
	Мяксинское	1-125	23198
	Южское	1-275	53941
	Ваучское	1-328	54569
Итого:		427033	
Создание лесных плантаций и их эксплуатация	Мотомское	1, 2, 7-30, 34-81, 83-111, 114, 116-130, 133-139, 142-144, 147-164, 167-170, 172-176, 179-181, 183, 185-192, 194, 196-199, 204, 205, 210-214, 217-221, 223-232, 234, 237, 241, 243, 244, 246-248, части 3-6, 82, 112, 113, 115, 131, 132, 140, 141, 145, 146, 165, 166, 171, 177, 178, 182, 184, 193, 195, 200-203, 206-209, 215, 216, 222, 233, 235, 236, 238-240, 242, 245	48645
	Кубинское	1-90, 92-117, 119-184, 187-209, 229, 233, 234, 236, 237, 239, 240, 242, 243, 245, 251-256, 259, 261, 263, 264, 266-271, 273-282, 284, 285, 290-294, 297, 298, 301-303, 306, 308, 311, 312, 314-317, 319, 323, 325-328, 330-346, 350-354, 359, 362, 363, 367-369, 371, 374, 375, части 91, 118, 218, 227, 228, 230-232, 235, 238, 241, 244, 246-250, 257, 258, 260, 262, 265, 272, 283, 286, 288, 295, 299, 304, 305, 307, 313, 318, 320, 322, 324, 329,	62503

Виды разрешенного использования лесов	Наименование участкового лесничества	Перечень кварталов или их частей	Площадь, га
		347-349, 355-358, 360, 361, 364-366, 370, 372, 373, 376	
	Шухтовское	1-33, 36-86, 89-98, 103-112, 115-174, 177-183, 185-191, 194-215, 218-221, 223, 224, 226-232, 234-248, части 34, 35, 87, 88, 99-102, 113, 114, 175, 176, 184, 192, 193, 216, 217, 222, 225, 233	32615
	Судское	35, 43-51, 53, 54, 58-64, 72, 77, 78, 81-87, 89-95, 97, 107-109, 114-116, 139-145, 149, 158, 159, 165, 166, части 36-38, 65, 79, 80, 88, 117, 146-148, 150, 156, 157, 163, 167	23596
	Череповецкое	18-21, 101, 117-119, 183, 187, 193-198, 201-203, 214, 246, части 22, 23, 186, 188-192, 200, 256	4688
	Уломское	1-27, 29-35, 37-40, 42, 44, 46, 50, 57, 58, 66-75, 82-84, 133-135, 141-148, 152-155, 157-168, 171-173, 177-180, 183, 188-193, 198, 199, 203, 204, 212, 213, 222-224, 226-228, 230, 231, части 28, 36, 41, 45, 47, 48, 79, 169, 170, 174-176, 181, 182, 186, 194-197, 200-202, 208-211, 214-221, 229, 232-234, 247	49220
	Мяксинское	8-10, 12, 13, 15, 17, 18, 20-22, 24, 25, 32, 33, 37, 38, 43, 44, 46, 47, 49-86, 89, 90, 92-104, 106-110, 112-117, 120, 121, 125, части 14, 19, 26-28, 29, 30, 31, 39-42, 45, 88	18516
	Южское	1-42, 45-155, 158-173, 175-179, 190-197, 199-205, 208-211, 213-215, 217-220, 223-225, 230-234, 237-240, 242, 243, 246-253, 256-259, 262-265, 267-275, части 156, 157, 174, 180-189, 198, 206, 207, 212, 216, 221, 222, 226-229, 235, 236, 241, 244, 245, 254, 255, 260, 261, 266	52444
	Ваучское	2, 3, 8, 12, 15, 30-36, 39, 40, 42-45, 48-51, 54-56, 58-61, 64-67, 73-80, 82-90, 94-99, 102-106, 109-114, 117-120, 127, 128, 135-138, 147-153, 155-161, 165-169, 174-177, 181-183, 186-188, 192-195, 200, 219-253, 257-261, 264-269, 275, 279, 286, 287, 296-301, 307-309, 312-321, части 4, 7, 52, 62, 63, 72, 100, 101, 115, 116, 123-126, 129, 130, 133, 134, 139, 216-218, 263, 270, 271, 273, 274, 278, 280, 281, 285, 288, 306, 310, 311	37069
	Итого:		329296
Выращивание лесных плодовых, ягодных, декоративных	Мотомское	1-248	50831
	Кубинское	1-376	67370
	Шухтовское	1-248	33036

Виды разрешенного использования лесов	Наименование участкового лесничества	Перечень кварталов или их частей	Площадь, га
растений, лекарственных растений	Судское	1-95, 97, 102-170	34941
	Череповецкое	1-108, 110-217, 219-227, 231-256	38172
	Уломское	1-257	70867
	Мяксинское	1-28, 30-125, часть 29	23132
	Южское	1-275	53941
	Ваучское	1-328	54569
	Итого:		426880
Выращивание посадочного материала лесных растений (сеянцев и саженцев)	Мотомское	1-248	50831
	Кубинское	1-376	67370
	Шухтовское	1-248	33036
	Судское	1-95, 97, 102-170	34941
	Череповецкое	1-108, 110-217, 219-227, 231-256	38172
	Уломское	1-257	70867
	Мяксинское	1-28, 30-125, часть 29	23132
	Южское	1-275	53941
	Ваучское	1-328	54569
Итого:		426880	
Осуществление геологического изучения недр, разведка и добыча полезных ископаемых	Мотомское	1-30, 34-248	50098
	Кубинское	1-184, 187-209, 227-286, 288, 290-295, 297-299, 301-308, 311-320, 323-376, части 218, 289, 321, 322	64280
	Шухтовское	1-248	33036
	Судское	35-38, 43-51, 53, 54, 57-64, 70-72, 74-95, 97, 102, 106-109, 112-117, 119, 120, 132, 138-150, 154-159, 161-170, части 28-34, 39-41, 42, 55, 56, 65, 66, 68, 69, 73, 74, 104, 105, 111, 118, 126, 131, 136, 137, 151-153, 160	28617
	Череповецкое	18-23, 101, 104, 117-119, 159, 160, 168, 172-173, 177, 179, 180, 183, 186-198, 201-203, 214, 219, 221-226, 231-234, 237-239, 243-255, части 7, 15, 16, 86, 88, 91-93, 175, 176, 178, 184, 185, 200, 206, 211-213, 215-217, 235, 236, 242, 256	10755
	Уломское	1-42, 44-46, 48, 50, 56-58, 62, 65-116, 119, 130, 133-183, 186-204, 206-257, части 47, 49, 117, 118, 120-123	65963
	Мяксинское	1-15, 17-28, 30-125, часть 29	22933
	Южское	1-42, 45-205, 208-215, 217-275, части 206, 207, 216	53443
	Ваучское	2-4, 7-9, 11-15, 29-36, 39, 40, 42-45, 47-67, 69-80, 82-91, 93-106, 109-328, часть 68	51927
	Итого:		381052
Строительство и эксплуатация водохранилищ и иных искусственных водных объектов, а	Мотомское	1-30, 34-248	50098
	Кубинское	1-376	67370
	Шухтовское	1-248	33036
	Судское	1-95, 97, 102-170	34941
	Череповецкое	1-108, 110-217, 219-227, 231-256	38172

Виды разрешенного использования лесов	Наименование участкового лесничества	Перечень кварталов или их частей	Площадь, га
также гидротехнических сооружений, морских портов, морских терминалов, речных портов, причалов	Уломское	1-257	70867
	Мяксинское	1-28, 30-125, часть 29	23132
	Южское	1-42, 45-205, 208-215, 217-275, части 206, 207, 216	53443
	Ваучское	1-328	54569
	Итого:		425628
Строительство, реконструкция, эксплуатация линейных объектов	Мотомское	1-30, 34-248	50098
	Кубинское	1-376	67370
	Шухтовское	1-248	33036
	Судское	1-95, 97, 102-170	34941
	Череповецкое	1-101, 106, 107, 110-119, 159-217, 219-226, 231-256	33366
	Уломское	1-257	70867
	Мяксинское	1-28, 30-125, часть 29	23132
	Южское	1-42, 45-205, 208-215, 217-275, части 206, 207, 216	53443
	Ваучское	1-328	54569
	Итого:		420822
Переработка древесины и иных лесных ресурсов	Мотомское	1, 2, 7-30, 34-81, 83-111, 114, 116-130, 133-139, 142-144, 147-164, 167-170, 172-176, 179-181, 183, 185-192, 194, 196-199, 204, 205, 210-214, 217-221, 223-232, 234, 237, 241, 243, 244, 246-248, части 3-6, 82, 112, 113, 115, 131, 132, 140, 141, 145, 146, 165, 166, 171, 177, 178, 182, 184, 193, 195, 200-203, 206-209, 215, 216, 222, 233, 235, 236, 238-240, 242, 245	48645
	Кубинское	1-90, 92-117, 119-184, 187-209, 229, 233, 234, 236, 237, 239, 240, 242, 243, 245, 251-256, 259, 261, 263, 264, 266-271, 273-282, 284, 285, 290-294, 297, 298, 301-303, 306, 308, 311, 312, 314-317, 319, 323, 325-328, 330-346, 350-354, 359, 362, 363, 367-369, 371, 374, 375, части 91, 118, 218, 227, 228, 230-232, 235, 238, 241, 244, 246-250, 257, 258, 260, 262, 265, 272, 283, 286, 288, 295, 299, 304, 305, 307, 313, 318, 320, 322, 324, 329, 347-349, 355-358, 360, 361, 364-366, 370, 372, 373, 376	62503
	Шухтовское	1-33, 36-86, 89-98, 103-112, 115-174, 177-183, 185-191, 194-215, 218-221, 223, 224, 226-232, 234-248, части 34, 35, 87, 88, 99-102, 113, 114, 175, 176, 184, 192, 193, 216, 217, 222, 225, 233	32615
	Судское	35, 43-51, 53, 54, 58-64, 72, 77, 78, 81-87, 89-95, 97, 107-109, 114-116, 139-145, 149, 158, 159, 165, 166, части 36-38, 65, 79, 80, 88, 117, 146-148, 150, 156, 157,	23596

Виды разрешенного использования лесов	Наименование участкового лесничества	Перечень кварталов или их частей	Площадь, га
		163, 167	
	Череповецкое	18-21, 101, 117-119, 183, 187, 193-198, 201-203, 214, 246, части 22, 23, 186, 188-192, 200, 256	4688
	Уломское	1-27, 29-35, 37-40, 42, 44, 46, 50, 57, 58, 66-75, 82-84, 133-135, 141-148, 152-155, 157-168, 171-173, 177-180, 183, 188-193, 198, 199, 203, 204, 212, 213, 222-224, 226-228, 230, 231, части 28, 36, 41, 45, 47, 48, 79, 169, 170, 174-176, 181, 182, 186, 194-197, 200-202, 208-211, 214-221, 229, 232-234, 247	49220
	Мяксинское	8-10, 12, 13, 15, 17, 18, 20-22, 24, 25, 32, 33, 37, 38, 43, 44, 46, 47, 49-86, 89, 90, 92-104, 106-110, 112-117, 120, 121, 125, части 14, 19, 26-28, 29, 30, 31, 39-42, 45, 88	18516
	Южское	1-42, 45-155, 158-173, 175-179, 190-197, 199-205, 208-211, 213-215, 217-220, 223-225, 230-234, 237-240, 242, 243, 246-253, 256-259, 262-265, 267-275, части 156, 157, 174, 180-189, 198, 206, 207, 212, 216, 221, 222, 226-229, 235, 236, 241, 244, 245, 254, 255, 260, 261, 266	52444
	Ваучское	2, 3, 8, 12, 15, 30-36, 39, 40, 42-45, 48-51, 54-56, 58-61, 64-67, 73-80, 82-90, 94-99, 102-106, 109-114, 117-120, 127, 128, 135-138, 147-153, 155-161, 165-169, 174-177, 181-183, 186-188, 192-195, 200, 219-253, 257-261, 264-269, 275, 279, 286, 287, 296-301, 307-309, 312-321, части 4, 7, 52, 62, 63, 72, 100, 101, 115, 116, 123-126, 129, 130, 133, 134, 139, 216-218, 263, 270, 271, 273, 274, 278, 280, 281, 285, 288, 306, 310, 311	37069
	Итого:		329296
Осуществление религиозной деятельности	Мотомское	1-248	50831
	Кубинское	1-376	67370
	Шухтовское	1-248	33036
	Судское	1-95, 97, 102-170	34941
	Череповецкое	1-217, 219-227, 231-256	38280
	Уломское	1-257	70867
	Мяксинское	1-125	23198
	Южское	1-275	53941
	Ваучское	1-328	54569
Итого:		427033	

Приложение 6
к приказу Департамента
лесного комплекса области
от «30» сентября 2019 года № 1164

«Таблица 2.8.2.1

Перечень кварталов и (или) частей кварталов зоны рекреационной деятельности, в том числе перечень кварталов и (или) их частей, в которых допускается возведение физкультурно-оздоровительных, спортивных и спортивно-технических сооружений

Участковое лесничество	Номера кварталов	Площадь, га
Мотомское	1-248	50831
Кубинское	1-376	67370
Шухтовское	1-248	33036
Судское	1-95, 97, 102-170	34941
Череповецкое	1-217,219-227,231-256	38280
Уломское	1-257	70867
Мяксинское	1-125	23198
Южское	1-275	53941
Ваучское	1-328	54569
Итого:		427033

»

Приложение 7
к приказу Департамента
лесного комплекса области
от «30» сентября 2019 года № 1164

«Таблица 2.17.1.1.1

Распределение площади (га) по классам природной пожарной опасности

Участковые лесничества	Классы пожарной опасности					итого	Средний класс
	1	2	3	4	5		
Мотомское	4352	314	8051	29132	8982	50831	3,7
Кубинское	4418	32	4003	48507	10410	67370	3,9
Шухтовское	2498	64	1931	24423	4120	33036	3,8
Судское	1965	509	5579	11222	15666	34941	4,1
Череповецкое	2788	895	8747	21438	4412	38280	3,6
Уломское	4050	2568	12896	21330	30023	70867	4,0
Мяксинское	630	70	6954	14673	871	23198	3,7
Южское	2394	191	8755	40827	1774	53941	3,7
Ваучское	2597	2610	5860	25349	18153	54569	4,0
Итого	25692	7253	62776	236901	94411	427033	3,9
%	6,0	1,7	14,7	55,5	22,1	100,0	

»

Приложение 8
к приказу Департамента
лесного комплекса области
от «30» сентября 2019 года № 1164

«Таблица 2.17.1.3.1

Разделение площади лесничества по лесопожарному зонированию

№ п/п	Название участковых лесничеств	Номера кварталов	Площадь, га
Зона авиационного обнаружения и тушения			
1.	Мотомское	11-14, 58-64, 68-70, 77-81, 97-104	11853
2.	Кубинское	1-3, 8-13, 15, 17-20, 24-29, 34-35, 37-43, 49-51, 59-66, 75-76, 84-89, 96-97, 108-111, 114, 229, 232, 239	13831
3.	Шухтовское	1-9, 32-34, 36-37, 44, 60, 72, 86, 90-94, 97, 109-110, 116, 120, 124-128, 130-146, 228, 239, 241-242	6400
4.	Судское	43-45, 77-79	9683
5.	Череповецкое	15-17, 25-28, 31-37, 40-41, 44-46, 49-55, 58-64, 66-68, 71-76, 80-90, 212	9295
6.	Уломское	1-17, 19-27, 32-33, 82-84, 143-148, 155, 159-167	20930
7.	Мяксинское	5-7, 10-11, 99-104	2456
8.	Южское	1-8, 46, 52, 57, 60, 63, 85-89, 99-108, 119-130, 132-137, 139-143, 149-150, 206, 232-233, 268, 273	11084
9.	Ваучское	175-176, 183, 188, 231-242, 272, 276, 296-301, 307	9391
Итого:			94923
Зона авиационного обнаружения и наземного тушения			
1.	Мотомское	1-10, 15-57, 65-67, 71-76, 82-96, 105-376	38978
2.	Кубинское	4, 7, 14, 16, 21-23, 30-33, 36, 44-48, 52-58, 67-74, 77-83, 90-95, 98-107, 112-113, 115-228, 230-231, 233-238, 240-376	53539
3.	Шухтовское	10-31, 35, 38-43, 45-59, 61-70, 73-85, 87-89, 95-96, 98-108, 111-115, 117-119, 121-123, 129, 147-227, 229-238, 240, 243-248	26636
4.	Судское	1-42, 46-76, 80-95, 97, 102, 106, 113, 114-170	25258
5.	Череповецкое	1-14, 18-24, 29-30, 38-39, 42-43, 47, 48, 56-57, 65, 69-70, 77-79, 91-211, 213-217, 219-227, 231-254	28986
6.	Уломское	18, 28-31, 34-81, 85-142, 149-154, 156-158, 168-257	49937
7.	Мяксинское	1-4, 8-9, 12-98, 102, 105-125	20742
8.	Южское	9-45, 47-51, 53-56, 58-59, 61-62, 64-84, 90-98, 109-118, 131, 138, 144-148, 151-205, 207-230, 234-267, 269-272, 274-275	42857
9.	Ваучское	1-174, 177-182, 184-187, 189-230, 243-271, 273-275, 277-295, 302-306, 308-328	45178
Итого:			332110
Всего:			427033

»

Приложение 9
к приказу Департамента
лесного комплекса области
от «30» сентября 2019 года № 1164

«Таблица 3.1.1

Ограничения по видам целевого назначения

Целевое назначение лесов	Ограничения использованию лесов
Защитные леса, в том числе:	Проведение сплошных рубок в защитных лесах осуществляется в случаях, предусмотренных частью 5.1 статьи 21 Лесного кодекса РФ, и в случаях, если выборочные рубки не обеспечивают замену лесных насаждений, утрачивающих свои средообразующие, водоохранные, санитарно-гигиенические, оздоровительные и иные полезные функции, на лесные насаждения, обеспечивающие сохранение целевого назначения защитных лесов и выполняемых ими полезных функций, если иное не установлено Лесным кодексом РФ
1. Леса, выполняющие функции защиты природных и иных объектов	Проведение сплошных рубок в защитных лесах осуществляется в случаях, предусмотренных частью 5.1 статьи 21 Лесного кодекса РФ, и в случаях, если выборочные рубки не обеспечивают замену лесных насаждений, утрачивающих свои средообразующие, водоохранные, санитарно-гигиенические, оздоровительные и иные полезные функции, на лесные насаждения, обеспечивающие сохранение целевого назначения защитных лесов и выполняемых ими полезных функций, если иное не установлено Лесным кодексом РФ
1.1. Леса, расположенные в защитных полосах лесов	Запрещается проведение сплошных рубок, за исключением случаев, если выборочные рубки не обеспечивают замену лесных насаждений, утрачивающих свои средообразующие, водоохранные, санитарно-гигиенические, оздоровительные и иные полезные функции, на лесные насаждения, обеспечивающие сохранение целевого назначения защитных лесов и выполняемых ими полезных функций. Запрещается: - использование лесов для создания лесоперерабатывающей инфраструктуры; - создание лесных плантаций
1.2. Леса, расположенные в первом и втором поясах зон санитарной охраны источников питьевого и хозяйственно-бытового водоснабжения	При проведении мероприятий по уходу за лесами не допускается осуществление реконструкции малоценных лесных насаждений путем сплошной вырубki. При осуществлении работ по охране и защите лесов запрещается использование токсичных химических препаратов
1.3. Леса, расположенные в зеленых зонах	Запрещается проведение сплошных рубок, за исключением случаев, если выборочные рубки не обеспечивают замену лесных насаждений, утрачивающих свои средообразующие, водоохранные, санитарно-гигиенические, оздоровительные и иные полезные функции, на лесные насаждения, обеспечивающие сохранение целевого назначения защитных лесов и выполняемых ими полезных функций. Запрещается:

Целевое назначение лесов	Ограничения использованию лесов
	<ul style="list-style-type: none"> - использование токсичных химических препаратов; - разведка и добыча полезных ископаемых; - ведение сельского хозяйства, за исключением сенокоса и пчеловодства, а также возведения изгородей в целях сенокоса и пчеловодства; - строительство и эксплуатация объектов капитального строительства, за исключением гидротехнических сооружений, линий связи, линий электропередачи, подземных трубопроводов; - осуществление видов деятельности в сфере охотничьего хозяйства; - использование лесов для создания лесоперерабатывающей инфраструктуры; - создание лесных плантаций
1.4. Леса, расположенные в лесопарковых зонах	<p>Запрещаются:</p> <ul style="list-style-type: none"> - использование токсичных химических препаратов; - осуществление видов деятельности в сфере охотничьего хозяйства; - ведение сельского хозяйства; - разведка и добыча полезных ископаемых; - строительство и эксплуатация объектов капитального строительства, за исключением гидротехнических сооружений. <p>В целях охраны лесов, расположенных в лесопарковых зонах, допускается возведение ограждений на землях, на которых располагаются такие леса</p>
2. Ценные леса	<p>Запрещается проведение сплошных рубок, за исключением случаев, если выборочные рубки не обеспечивают замену лесных насаждений, утрачивающих свои средообразующие, водоохранные, санитарно-гигиенические, оздоровительные и иные полезные функции, на лесные насаждения, обеспечивающие сохранение целевого назначения защитных лесов и выполняемых ими полезных функций.</p> <p>Запрещаются строительство и эксплуатация объектов капитального строительства, за исключением линейных объектов и гидротехнических сооружений</p>
2.1. Леса, имеющие научное или историко-культурное значение	<p>Запрещается проведение сплошных рубок, за исключением случаев, если выборочные рубки не обеспечивают замену лесных насаждений, утрачивающих свои средообразующие, водоохранные, санитарно-гигиенические, оздоровительные и иные полезные функции, на лесные насаждения, обеспечивающие сохранение целевого назначения защитных лесов и выполняемых ими полезных функций.</p> <p>Запрещено:</p> <ul style="list-style-type: none"> - строительство и эксплуатация объектов капитального строительства, за исключением линейных объектов и гидротехнических сооружений; - использование лесов для создания лесоперерабатывающей инфраструктуры; - проведение подсочки; - создание лесных плантаций
2.2. Запретные полосы лесов, расположенные	<p>Запрещается проведение сплошных рубок, за исключением случаев, если выборочные рубки не обеспечивают замену</p>

Целевое назначение лесов	Ограничения использованию лесов
вдоль водных объектов	<p>лесных насаждений, утрачивающих свои средообразующие, водоохранные, санитарно-гигиенические, оздоровительные и иные полезные функции, на лесные насаждения, обеспечивающие сохранение целевого назначения защитных лесов и выполняемых ими полезных функций.</p> <p>Запрещено:</p> <ul style="list-style-type: none"> - использование лесов для создания лесоперерабатывающей инфраструктуры; - создание лесных плантаций - строительство и эксплуатация объектов капитального строительства, за исключением линейных объектов, гидротехнических сооружений и объектов, необходимых для геологического изучения, разведки и добычи нефти и природного газа
2.3. Нерестоохранные полосы лесов	<p>Запрещается проведение сплошных рубок, за исключением случаев, если выборочные рубки не обеспечивают замену лесных насаждений, утрачивающих свои средообразующие, водоохранные, санитарно-гигиенические, оздоровительные и иные полезные функции, на лесные насаждения, обеспечивающие сохранение целевого назначения защитных лесов и выполняемых ими полезных функций. Запрещено:</p> <ul style="list-style-type: none"> - использование лесов для создания лесоперерабатывающей инфраструктуры; - создание лесных плантаций; - строительство и эксплуатация объектов капитального строительства, за исключением линейных объектов и гидротехнических сооружений
Эксплуатационные леса	Ограничений нет

Приложение 10
к приказу Департамента
лесного комплекса области
от «30» сентября 2019 года № 1164

«Таблица 3.2.1

Ограничения по видам особо защитных участков лесов

№ п/п	Виды особо защитных участков лесов	Ограничения использования лесов
1.	Берегозащитные участки лесов	<p>В соответствии со статьей 119 Лесного кодекса РФ запрещаются:</p> <ul style="list-style-type: none"> - проведение сплошных рубок лесных насаждений, за исключением случаев, предусмотренных частью 5.1 статьи 21 Лесного кодекса РФ, и случаев, если выборочные рубки не обеспечивают замену лесных насаждений, утрачивающих свои средообразующие, водоохранные, санитарно-гигиенические, оздоровительные и иные полезные функции, на лесные насаждения, обеспечивающие сохранение целевого назначения защитных лесов и выполняемых ими полезных функций; - использование токсичных химических препаратов для охраны и защиты лесов, в том числе в научных целях; - создание и эксплуатация лесных плантаций; - ведение сельского хозяйства, за исключением сенокосения и пчеловодства; - строительство и эксплуатация объектов капитального строительства, за исключением линейных объектов и гидротехнических сооружений. <p>Проведение выборочных рубок допускается только в целях вырубki погибших и поврежденных лесных насаждений (часть 4 статьи 119 Лесного кодекса РФ).</p> <p>В соответствии с Особенности использования, охраны, защиты, воспроизводства лесов, расположенных в водоохранных зонах, лесов, выполняющих функции защиты природных и иных объектов, ценных лесов, а также лесов, расположенных на особо защитных участках лесов, утвержденными приказом Рослесхоза от 14.12.2010 № 485: в прибрежных защитных полосах лесовосстановление осуществляется методами, исключающими сплошную распашку земель;</p> <p>не допускается интродукция видов (пород) деревьев, кустарников, других лесных растений, которые не произрастают в естественных условиях в данном лесном районе;</p> <p>запрещается создание лесоперерабатывающей инфраструктуры.</p> <p>В соответствии со статьей 65 Водного кодекса РФ в границах прибрежных защитных полос запрещаются:</p> <ol style="list-style-type: none"> 1) использование сточных вод для удобрения почв; 2) размещение кладбищ, скотомогильников, мест захоронения отходов производства и погребения,

№ п/п	Виды особо защитных участков лесов	Ограничения использования лесов
		радиоактивных, химических, взрывчатых, токсичных, отравляющих и ядовитых веществ; 3) осуществление авиационных мер по борьбе с вредителями и болезнями растений; 4) движение и стоянка транспортных средств (кроме специальных транспортных средств), за исключением их движения по дорогам и стоянки на дорогах и в специально оборудованных местах, имеющих твердое покрытие; 5) распашка земель; размещение отвалов размываемых грунтов; выпас сельскохозяйственных животных и организация для них летних лагерей, ванн
2.	Заповедные лесные участки	В соответствии с частью 3 статьи 119 Лесного кодекса РФ запрещается: 1) проведение рубок лесных насаждений; 2) использование токсичных химических препаратов; 3) ведение сельского хозяйства; 4) разведка и добыча полезных ископаемых; 5) строительство и эксплуатация объектов капитального строительства. Проведение выборочных рубок допускается только в целях вырубki погибших и поврежденных лесных насаждений (часть 4 статьи 119 Лесного кодекса РФ). Запрещается осуществление деятельности, негативное воздействие которой приведет или может привести к сокращению численности редких и находящихся под угрозой исчезновения диких животных, реликтовых и эндемичных растений, и (или) ухудшению среды их обитания, либо могут устанавливаться ограничения осуществления этой деятельности. Не допускается интродукция видов (пород) деревьев, кустарников, других лесных растений, которые не произрастают в естественных условиях в данном лесном районе. Запрещается создание лесоперерабатывающей инфраструктуры, лесных плантаций. Запрещается выращивание лесных плодовых, ягодных, декоративных, лекарственных растений. Запрещается проведение подсочки лесных насаждений
3.	Плюсовые насаждения	В соответствии со статьей 119 Лесного кодекса РФ запрещаются: - проведение сплошных рубок лесных насаждений, за исключением случаев, предусмотренных частью 5.1 статьи 21 Лесного кодекса РФ, и случаев, если выборочные рубки не обеспечивают замену лесных насаждений, утрачивающих свои средообразующие, водоохранные, санитарно-гигиенические, оздоровительные и иные
4.	Постоянные лесосеменные участки (ПЛСУ)	полезные функции, на лесные насаждения, обеспечивающие сохранение целевого назначения защитных лесов и выполняемых ими полезных функций;
5.	Участки лесов с наличием реликтовых и эндемичных растений	- ведение сельского хозяйства, за исключением
6.	Участки лесов вокруг глухариных токов	

№ п/п	Виды особо защитных участков лесов	Ограничения использования лесов
7.	Полосы лесов по берегам рек или иных водных объектов, заселенных бобрами	сенокосения и пчеловодства; - строительство и эксплуатация объектов капитального строительства, за исключением линейных объектов и гидротехнических сооружений. Запрещается осуществление деятельности, негативное воздействие которой приведет или может привести к сокращению численности редких и находящихся под угрозой исчезновения диких животных, реликтовых и эндемичных растений, и (или) ухудшению среды их обитания, либо могут устанавливаться ограничения осуществления этой деятельности.
8.	Иные виды ОЗУ	Проведение выборочных рубок допускается только в целях вырубki погибших и поврежденных лесных насаждений (часть 4 статьи 119 Лесного кодекса РФ). В соответствии с Особенности использования, охраны, защиты, воспроизводства лесов, расположенных в водоохранных зонах, лесов, выполняющих функции защиты природных и иных объектов, ценных лесов, а также лесов, расположенных на особо защитных участках лесов, утвержденными приказом Рослесхоза от 14.12.2010 № 485: на ПЛСУ допускается проведение выборочных рубок в порядке ухода за плодоношением древесных пород; не допускается интродукция видов (пород) деревьев, кустарников, других лесных растений, которые не произрастают в естественных условиях в данном лесном районе; запрещается создание лесоперерабатывающей инфраструктуры, создание лесных плантаций

»

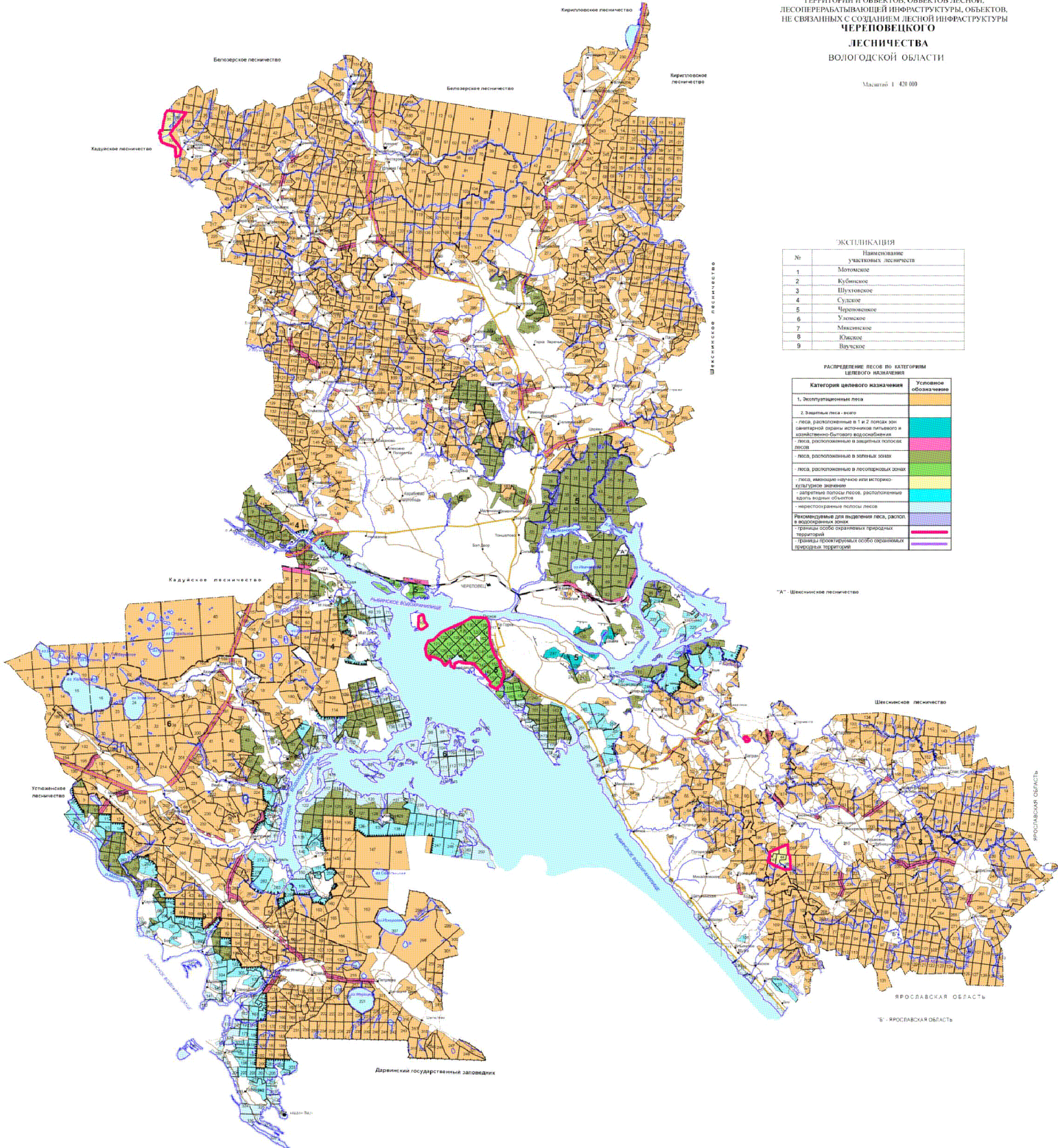
«Приложение 3

ДЕПАРТАМЕНТ ЛЕСНОГО КОМПЛЕКСА
ВОЛОГДСКОЙ ОБЛАСТИ

КАРТА-СХЕМА

ПОДРАЗДЕЛЕНИЯ ЛЕСОВ ПО ЦЕЛЕВОМУ НАЗНАЧЕНИЮ
С НАНЕСЕНИЕМ МЕСТОПОЛОЖЕНИЯ СУЩЕСТВУЮЩИХ
И ПРОЕКТИРУЕМЫХ ОСОБО ОХРАНЯЕМЫХ ПРИРОДНЫХ
ТЕРРИТОРИЙ И ОБЪЕКТОВ, ОБЪЕКТОВ ЛЕСНОЙ,
ЛЕСОПЕРЕРАБАТЫВАЮЩЕЙ ИНФРАСТРУКТУРЫ, ОБЪЕКТОВ,
НЕ СВЯЗАННЫХ С СОЗДАНИЕМ ЛЕСНОЙ ИНФРАСТРУКТУРЫ
ЧЕРЕПОВЕЦКОГО
ЛЕСНИЧЕСТВА
ВОЛОГДСКОЙ ОБЛАСТИ

Масштаб 1 : 430 000



ЭКСПЛИКАЦИЯ

№	Наименование участка/лесничества
1	Мотковское
2	Кубинское
3	Шустовское
4	Судское
5	Чертовское
6	Угловское
7	Мяснинское
8	Кляское
9	Вууское

РАСПРЕДЕЛЕНИЕ ЛЕСОВ ПО КАТЕГОРИИ ЦЕЛЕВОГО НАЗНАЧЕНИЯ

Категория целевого назначения	Условный обозначение
1. Эксплуатационные леса	
2. Защитные леса - всего	
- леса, расположенные в 1 и 2 поясах зон санитарной охраны источников питьевого и хозяйственно-бытового водоснабжения	
- леса, расположенные в защитных полосах лесов	
- леса, расположенные в заповедных зонах	
- леса, расположенные в лесопользовательских зонах	
- леса, имеющие научное или историко-культурное значение	
- защитные полосы лесов, расположенные вдоль водных объектов	
- нерестозащитные полосы лесов	
Рекомендуемые для выведения леса, распол в водосборных зонах	
- границы особо охраняемых природных территорий	
- границы проектируемых особо охраняемых природных территорий	

"А" - Шенский лесничества

Шенский лесничества

Ярославская область
"Б" - Ярославская область