

# Департамент лесного комплекса Вологодской области

---

## ПРИКАЗ

«27» сентября 2019 года

№ 1134

О внесении изменений в лесохозяйственный регламент Грязовецкого лесничества Вологодской области

В соответствии со статьями 83, 87 Лесного кодекса Российской Федерации, подпунктами 2, 4 пункта 16 раздела III Составы лесохозяйственных регламентов, порядка их разработки, сроков их действия и порядка внесения в них изменений, утвержденного приказом Минприроды России от 27 февраля 2017 года № 72,

### ПРИКАЗЫВАЮ:

1. Внести в лесохозяйственный регламент Грязовецкого лесничества Вологодской области, утвержденный приказом Департамента лесного комплекса области от 16 октября 2018 года № 1542 (с последующими изменениями), следующие изменения:

1.1. Введение изложить в следующей редакции:

#### «ВВЕДЕНИЕ

Использование, охрана, защита, воспроизводство лесов, расположенных в границах лесничества, осуществляются в соответствии с лесохозяйственным регламентом лесничества. Настоящий документ разработан в соответствии с частью 2 статьи 87 Лесного кодекса РФ и приказом Минприроды России от 27.02.2017 № 72 «Об утверждении Составы лесохозяйственных регламентов, порядка их разработки, сроков их действия и порядка внесения в них изменений».

При разработке лесохозяйственного регламента использованы материалы лесоустройства, государственного лесного реестра на 01.01.2018, материалы специальных изысканий и исследований, документы и отчетность Департамента лесного комплекса Вологодской области.

Срок действия лесохозяйственного регламента с 16 декабря 2018 года до 16 декабря 2028 года.

Лесохозяйственный регламент разработан на основе следующих законодательных, нормативно-правовых актов, нормативно-технических, методических и проектных документов:

1. Федеральный закон от 25.10.2001 № 136-ФЗ «Земельный кодекс Российской Федерации».

2. Федеральный закон от 03.06.2006 № 74-ФЗ «Водный кодекс

Российской Федерации».

3. Федеральный закон от 04.12.2006 № 200-ФЗ «Лесной кодекс Российской Федерации».

4. Федеральный закон от 04.12.2006 № 201-ФЗ «О введении в действие Лесного кодекса Российской Федерации».

5. Закон Российской Федерации от 21.02.1992 № 2395-1 «О недрах».

6. Федеральный закон от 21.12.1994 № 69-ФЗ «О пожарной безопасности».

7. Федеральный закон от 21.12.1994 № 68-ФЗ «О защите населения и территорий от чрезвычайных ситуаций природного и техногенного характера».

8. Федеральный закон от 24.04.1995 № 52-ФЗ «О животном мире».

9. Федеральный закон от 26.09.1997 № 125-ФЗ «О свободе совести и о религиозных объединениях».

10. Федеральный закон от 17.12.1997 № 149-ФЗ «О семеноводстве».

11. Федеральный закон от 08.01.1998 № 3-ФЗ «О наркотических средствах и психотропных веществах».

12. Федеральный закон от 10.01.2002 № 7-ФЗ «Об охране окружающей среды».

13. Федеральный закон от 08.11.2007 № 257-ФЗ «Об автомобильных дорогах и о дорожной деятельности в Российской Федерации и о внесении изменений в отдельные законодательные акты Российской Федерации».

14. Федеральный закон от 22.07.2008 № 123-ФЗ «Технический регламент о требованиях пожарной безопасности».

15. Федеральный закон от 24.07.2009 № 209-ФЗ «Об охоте и о сохранении охотничьих ресурсов и о внесении изменений в отдельные законодательные акты Российской Федерации».

16. Федеральный закон от 21.07.2014 № 206-ФЗ «О карантине растений».

17. Постановление Правительства РФ от 12.10.2006 № 611 «О порядке установления и использования полос отвода и охранных зон железных дорог».

18. Постановление Правительства РФ от 30.06.2007 № 417 «Об утверждении Правил пожарной безопасности в лесах».

19. Постановление Правительства РФ от 24.02.2009 № 160 «О порядке установления охранных зон объектов электросетевого хозяйства и особых условий использования земельных участков, расположенных в границах таких зон».

20. Постановление Правительства РФ от 24.02.2009 № 161 «Об утверждении Положения о предоставлении в аренду без проведения аукциона лесного участка, в том числе расположенного в резервных лесах, для выполнения изыскательских работ».

21. Постановление Правительства РФ от 23.07.2009 № 604 «О реализации древесины, которая получена при использовании лесов, расположенных на землях лесного фонда, в соответствии со статьями 43 - 46 Лесного кодекса Российской Федерации».

22. Постановление Правительства РФ от 14.12.2009 № 1007 «Об утверждении Положения об определении функциональных зон в лесопарковых зонах, площади и границ лесопарковых зон, зеленых зон».

23. Постановление Правительства РФ от 17.11.2010 № 928 «О перечне автомобильных дорог общего пользования федерального значения».
24. Постановление Правительства РФ от 17.05.2011 № 377 «Об утверждении Правил разработки и утверждения плана тушения лесных пожаров и его формы».
25. Постановление Правительства РФ от 20.05.2017 № 607 «О Правилах санитарной безопасности в лесах».
26. Постановление Правительства РФ от 07.05.2019 № 566 «Об утверждении Правил выполнения работ по лесовосстановлению или лесоразведению лицами, использующими леса в соответствии со статьями 43-46 Лесного кодекса Российской Федерации, и лицами, обратившимися с ходатайством или заявлением об изменении целевого назначения лесного участка».
27. Распоряжение Правительства РФ от 17.07.2012 № 1283-р «Об утверждении Перечня объектов лесной инфраструктуры для защитных лесов, эксплуатационных лесов и резервных лесов».
28. Распоряжение Правительства РФ от 27.05.2013 № 849-р «Об утверждении Перечня объектов, не связанных с созданием лесной инфраструктуры, для защитных лесов, эксплуатационных лесов, резервных лесов».
29. Распоряжение Правительства РФ от 11.07.2017 № 1469-р «Об утверждении перечня объектов, относящихся к охотничьей инфраструктуре».
30. Приказ Минтранса РФ от 06.08.2008 № 126 «Об утверждении Норм отвода земельных участков, необходимых для формирования полосы отвода железных дорог, а также норм расчета охранных зон железных дорог».
31. Приказ Министерства регионального развития Российской Федерации от 30.06.2012 № 266 «Об утверждении свода правил «СНиП 2.05.02-85\* «Автомобильные дороги».
32. Приказ Минприроды России от 24.12.2010 № 560 «Об утверждении видов и состава биотехнических мероприятий, а также порядка их проведения в целях сохранения охотничьих ресурсов».
33. Приказ Минприроды России от 01.12.2014 № 528 «Об утверждении Правил использования лесов для переработки древесины и иных лесных ресурсов».
34. Приказ Минприроды России от 28.03.2014 № 161 «Об утверждении видов средств предупреждения и тушения лесных пожаров, нормативов обеспеченности данными средствами лиц, использующих леса, норм наличия средств предупреждения и тушения лесных пожаров при использовании лесов».
35. Приказ Минприроды России от 18.08.2014 № 367 «Об утверждении Перечня лесорастительных зон Российской Федерации и Перечня лесных районов Российской Федерации».
36. Приказ Минприроды России от 17.09.2015 № 400 «Об утверждении Порядка использования районированных семян лесных растений основных лесных древесных пород».
37. Приказ Минтруда России от 02.11.2015 № 835н «Об утверждении Правил по охране труда в лесозаготовительном, деревообрабатывающем производствах и при проведении лесохозяйственных работ».

38. Приказ Минприроды России от 23.06.2016 № 361 «Об утверждении Правил ликвидации очагов вредных организмов».

39. Приказ Минприроды России от 27.06.2016 № 367 «Об утверждении Видов лесосечных работ, порядка и последовательности их проведения, Формы технологической карты лесосечных работ, Формы акта осмотра лесосеки и Порядка осмотра лесосеки».

40. Приказ Минприроды России от 06.09.2016 № 457 «Об утверждении Порядка ограничения пребывания граждан в лесах и въезда в них транспортных средств, проведения в лесах определенных видов работ в целях обеспечения пожарной безопасности в лесах и Порядка ограничения пребывания граждан в лесах и въезда в них транспортных средств, проведения в лесах определенных видов работ в целях обеспечения санитарной безопасности в лесах».

41. Приказ Минприроды России от 12.09.2016 № 470 «Об утверждении Правил осуществления мероприятий по предупреждению распространения вредных организмов».

42. Приказ Минприроды России от 16.09.2016 № 480 «Об утверждении Порядка проведения лесопатологических обследований и формы акта лесопатологического обследования».

43. Приказ Минприроды России от 13.09.2016 № 474 «Об утверждении Правил заготовки древесины и особенностей заготовки древесины в лесничествах, лесопарках, указанных в статье 23 Лесного кодекса Российской Федерации».

44. Приказ Минприроды России от 15.11.2016 № 597 «Об утверждении Порядка организации и выполнения авиационных работ по охране лесов от пожаров и Порядка организации и выполнения авиационных работ по защите лесов».

45. Приказ Минприроды России от 09.01.2017 № 1 «Об утверждении Порядка лесозащитного районирования».

46. Приказ Минприроды России от 05.04.2017 № 156 «Об утверждении Порядка осуществления государственного лесопатологического мониторинга».

47. Приказ Минприроды России от 29.05.2017 № 264 «Об утверждении Особенности охраны в лесах редких и находящихся под угрозой исчезновения деревьев, кустарников, лиан, иных лесных растений, занесенных в Красную книгу Российской Федерации или красные книги субъектов Российской Федерации».

48. Приказ Минприроды России от 21.06.2017 № 314 «Об утверждении Правил использования лесов для ведения сельского хозяйства».

49. Приказ Минприроды России от 22.11.2017 № 626 «Об утверждении Правил ухода за лесами».

50. Приказ Минприроды России от 12.12.2017 № 661 «Об утверждении Правил использования лесов для осуществления видов деятельности в сфере охотничьего хозяйства и перечня случаев использования лесов для осуществления видов деятельности в сфере охотничьего хозяйства без предоставления лесных участков».

51. Приказ Минприроды России от 29.03.2018 № 122 «Об утверждении Лесоустроительной инструкции».

52. Приказ Минприроды России от 16.07.2018 № 325 «Об утверждении

Правил заготовки и сбора недревесных лесных ресурсов».

53. Приказ Минприроды России от 28.12.2018 № 700 «Об утверждении Правил лесоразведения, состава проекта лесоразведения, порядка его разработки».

54. Приказ Минприроды России от 25.03.2019 № 188 «Об утверждении Правил лесовосстановления, состава проекта лесовосстановления, порядка разработки проекта лесовосстановления и внесения в него изменений».

55. Приказ Федеральной службы лесного хозяйства России от 09.09.1993 № 232 «Об уточнении деления лесов Вологодской области на группы и категории защитности».

56. Приказ Рослесхоза от 19.12.1997 № 167 «Об утверждении положения о пожарно-химических станциях».

57. Приказ Рослесхоза от 24.02.1998 № 38 «Об утверждении ОСТ 56-103-98 «Охрана лесов от пожаров. Противопожарные разрывы и минерализованные полосы. Критерии качества и оценка состояния».

58. Приказ Рослесхоза от 19.12.2007 № 498 «Об отнесении лесов к защитным, эксплуатационным и резервным лесам».

59. Приказ Рослесхоза от 06.10.2008 № 281 «Об определении количества лесничеств на территории Вологодской области и установлении их границ».

60. Приказ Рослесхоза от 13.05.2009 № 202 «Об отнесении лесов на территории Вологодской области к ценным лесам, эксплуатационным лесам и установлении их границ».

61. Приказ Рослесхоза от 14.12.2010 № 485 «Об утверждении Особенности использования, охраны, защиты, воспроизводства лесов, расположенных в водоохраных зонах, лесов, выполняющих функции защиты природных и иных объектов, ценных лесов, а также лесов, расположенных на особо защитных участках лесов».

62. Приказ Рослесхоза от 27.12.2010 № 515 «Об утверждении Порядка использования лесов для выполнения работ по геологическому изучению недр, для разработки месторождений полезных ископаемых».

63. Приказ Рослесхоза от 27.05.2011 № 191 «Об утверждении Порядка исчисления расчетной лесосеки».

64. Приказ Рослесхоза от 10.06.2011 № 223 «Об утверждении Правил использования лесов для строительства, реконструкции, эксплуатации линейных объектов».

65. Приказ Рослесхоза от 05.07.2011 № 287 «Об утверждении классификации природной пожарной опасности лесов и классификации пожарной опасности в лесах в зависимости от условий погоды».

66. Приказ Рослесхоза от 19.07.2011 № 308 «Об утверждении Правил использования лесов для выращивания посадочного материала лесных растений (саженцев, сеянцев)».

67. Приказ Рослесхоза от 05.12.2011 № 510 «Об утверждении Правил использования лесов для выращивания лесных плодовых, ягодных, декоративных растений, лекарственных растений».

68. Приказ Рослесхоза от 05.12.2011 № 511 «Об утверждении Правил заготовки пищевых лесных ресурсов и сбора лекарственных растений».

69. Приказ Рослесхоза от 05.12.2011 № 513 «Об утверждении Перечня

видов (пород) деревьев и кустарников, заготовка древесины которых не допускается».

70. Приказ Рослесхоза от 23.12.2011 № 548 «Об утверждении Правил использования лесов для осуществления научно-исследовательской деятельности, образовательной деятельности».

71. Приказ Рослесхоза от 24.01.2012 № 23 «Об утверждении Правил заготовки живицы».

72. Приказ Рослесхоза от 21.02.2012 № 62 «Об утверждении Правил использования лесов для осуществления рекреационной деятельности».

73. Приказ Рослесхоза от 27.04.2012 № 174 «Об утверждении Нормативов противопожарного обустройства лесов».

74. Приказ Рослесхоза от 09.04.2015 № 105 «Об установлении возрастов рубок».

75. Приказ Рослесхоза от 08.10.2015 № 353 «Об установлении лесосеменного районирования».

76. Приказ Рослесхоза от 07.06.2018 № 468 «Об установлении лесопожарного зонирования земель лесного фонда и о признании утратившим силу приказа Федерального агентства лесного хозяйства от 16.02.2017 № 65 «Об установлении лесопожарного зонирования земель лесного фонда и о признании утратившими силу некоторых приказов Федерального агентства лесного хозяйства».

77. Закон Вологодской области от 12.01.2007 № 1551-ОЗ «Об установлении порядка и нормативов заготовки древесины, порядка заготовки и сбора недревесных лесных ресурсов, порядка заготовки пищевых лесных ресурсов и сбора лекарственных растений на территории Вологодской области гражданами для собственных нужд».

78. Постановление Правительства Вологодской области от 29.03.2004 № 320 «Об учреждении Красной книги Вологодской области».

79. Постановление Правительства Вологодской области от 30.07.2007 № 986 «Об утверждении Положения об особо охраняемой природной территории областного значения памятнике природы «Старый парк» в деревне Юношеское Грязовецкого района Вологодской области».

80. Постановление Правительства Вологодской области от 07.04.2009 № 589 «Об утверждении Положения о порядке пользования недрами собственниками земельных участков, землепользователями, землевладельцами и арендаторами земельных участков».

81. Постановление Правительства Вологодской области от 12.05.2009 № 750 «Об утверждении схемы территориального планирования Вологодской области».

82. Постановление Правительства Вологодской области от 07.07.2009 № 1028 «Об образовании зон охраны охотничьих ресурсов на территории общедоступных охотничьих угодий».

83. Постановление Правительства Вологодской области от 14.01.2013 № 13 «Об автомобильных дорогах общего пользования регионального или межмуниципального значения, находящихся на территории Вологодской области».

84. Постановление Правительства Вологодской области от 24.02.2015

№ 125 «Об утверждении перечня (списка) редких и исчезающих видов (внутривидовых таксонов) растений и грибов, занесенных в Красную книгу Вологодской области».

85. Постановление Губернатора Вологодской области от 02.09.1997 № 882 «Об образовании особо охраняемых природных территорий Вологодской области».

86. Приказ Департамента лесного комплекса Вологодской области от 26.03.2018 № 431 «Об изменении площадей и границ зеленых зон Грязовецкого лесничества на территории Вологодской области».

87. Стандарт отрасли ОСТ 56-100-95 «Методы и единицы измерения рекреационных нагрузок на лесные природные комплексы», утвержденный приказом Рослесхоза от 20.07.1995 № 114.

88. СП 8.13130.2009. Свод правил. Системы противопожарной защиты. Источники наружного противопожарного водоснабжения. Требования пожарной безопасности, утвержденный приказом МЧС России от 25.03.2009 № 178.

89. ГОСТ Р 57972-2017 «Объекты противопожарного обустройства лесов. Общие требования», утвержденный приказом Росстандарта от 21.11.2017 № 1792-ст.

90. Рекомендации по противопожарной профилактике в лесах и регламентации работы лесопожарных служб, утвержденные Рослесхозом 17.11.1997.

91. Указания по лесному семеноводству в Российской Федерации, утвержденные Рослесхозом 11.01.2000.

92. «Руководство по учету и оценке второстепенных лесных ресурсов и продуктов побочного пользования». ВНИИЛМ. 2003.

93. «Выход лекарственного сырья чаги по группам объемов грибов (Инвентаризация зарослей лекарственных растений в лесах Карелии)». Методические указания. Петрозаводск, 1984.

94. Государственный лесной реестр Вологодской области.

Сведения о разработчике:

Проект разработан специалистами Департамента лесного комплекса Вологодской области.

Почтовый адрес: 160000, г. Вологда, ул. Герцена, д. 27.

Официальный сайт: [www.dlk.gov35.ru](http://www.dlk.gov35.ru).

E-mail: [dlk.vologda@gov35.ru](mailto:dlk.vologda@gov35.ru).

Телефон: (8172) 72-03-03.

Факс: (8172) 72-87-27.».

1.2. В разделе 1.1 «Краткая характеристика лесничества»:

1.2.1 подраздел 1.1.4 «Распределение лесов по целевому назначению и категориям защитных лесов» изложить в следующей редакции:

«1.1.4. Распределение лесов по целевому назначению и категориям защитных лесов

Распределение лесов Грязовецкого лесничества по целевому назначению приведено в соответствии с данными государственного лесного реестра на 01.01.2019.

Распределение лесов по целевому назначению и категориям защитных лесов по кварталам или их частям приведено в таблице 1.1.4.1.

Таблица 1.1.4.1

Распределение лесов по целевому назначению и категориям защитных лесов по кварталам или их частям

Целевое назначение лесов	Участковое лесничество, хозяйство	Номера кварталов или их частей	Площадь, га	Основания деления лесов по целевому назначению
1	2	3	4	5
Всего лесов			381770	
Защитные леса, всего:	Лежское		10751	Статья 111 Лесного кодекса РФ
	Монзенское		302	
	Грязовецкое		3438,8	
	Сеньговское		4508	
	Грязовецкое сельское:			
	КСП им. Калинина		151	
	ООО «Колос»		353	
	КСП «Ростиловский»		1786,7	
	ООО «Восход»		358	
	ООО «Нива»		57	
	Слободское:			
	АОЗТ ПЗ «Заря»		2284	
	АОЗТ ПЗ «Заря» (Грязовецкий)		275	
	КСП «Аврора»		253	
	КСП «Бушуиха»		1961	
	Жерноковское:			
	КСП «Согласие»		535	
	КСП «Лежский»		3968	
	КСП «Анохинский»		622	
	КСП «Вохтога»		1195	
ТОО «Луч»		1035		
ООО «Рассвет»		565		
ООО «Сидоровский»		657		
в том числе:				
леса, выполняющие функции защиты природных и иных объектов, всего в том числе:			13152,5	Статьи 111, 114 Лесного кодекса РФ
	Лежское	части 13-15, 123-128, 173-178, 181-183, 197-203	1311	
	Монзенское	163, 172	302	
	Грязовецкое	1-3, 5-14, 17-20, 22, 25-30, 92, части 21, 23, 24, 36, 46-47, 54, 60, 62-63, 68-69, 72-73, 76-77, 80-82, 106-107, 121	3438,8	
	Грязовецкое			

Целевое назначение лесов	Участковое лесничество, хозяйство	Номера кварталов или их частей	Площадь, га	Основания деления лесов по целевому назначению
	сельское участковое:			
	КСП им. Калинина	части 29, 35, 36, 42	151	
	ООО «Колос»	части 11, 17, 18, 24, 25	353	
	КСП «Ростиловский»	5, части 3, 4, 8, 9, 21, 22, 24, 27, 33, 34, 41, 42, 49, 50, 54, 55, 66, 67, 73, 92, 93, 100, 104, 105, 116	1786,7	
	ООО «Нива»	части 10, 15, 23	57	
	ООО «Восход»	34, части 13, 16, 31, 32	358	
	Слободское:			
	АОЗТ ПЗ «Заря»	32-36, 42, части 1, 2, 5, 8, 10, 13, 14, 16, 17, 21-25, 29-34	2284	
	АОЗТ ПЗ «Заря» (Грязовецкий)	16, части 14	275	
	КСП «Аврора»	части 2-7	158	
	КСП «Бушуиха»	части 7, 14, 20, 21, 24	361	
	Жерноковское:			
	КСП «Лежский»	части 1, 3-5, 9-12, 27-31, 41-44, 55	1498	
	КСП «Вохтога»	части 4-7, 17, 23, 29, 33, 35, 36, 41	819	
леса, расположенные в защитных полосах лесов			9899	Статья 114 Лесного кодекса РФ. Первоначально выделены на основании распоряжения СНК СССР от 17.07.1944 № 14587р. Постановление Правительства РФ от 12.10.2006 № 611, постановления Правительства Вологодской области от 14.01.2013 № 13
	Лежское	части 13-15, 123-128, 173-178, 181-183, 197-203	1311	
	Монзенское	163, 172	302	
	Грязовецкое	12, 13, 19, 92, части 5-7, 11, 20, 36, 46, 47, 54, 60, 62, 63, 68, 69, 72, 73, 76, 77, 80-82, 106, 107, 121	1719	
	Грязовецкое сельское участковое:			
	КСП им. Калинина	части 29, 35, 36, 42	151	
	ООО «Колос»	части 11, 17, 18, 24, 25	353	
	КСП «Ростиловский»	части 3, 4, 8, 9, 21, 22, 24, 27, 33, 34, 41, 42, 49, 50, 54, 55, 66, 67, 73, 92, 93, 100, 104, 105, 116	1608	
	ООО «Нива»	части 10, 15, 23	57	
	ООО «Восход»	34, части 13, 16, 31, 32	358	
	Слободское:			
	АОЗТ ПЗ «Заря»	части 1, 2, 5, 8, 10, 13, 14, 16, 17, 21-25, 29-34	1029	
	АОЗТ ПЗ «Заря» (Грязовецкий)	части 14, 16	175	
	КСП «Аврора»	части 2-7	158	
КСП «Бушуиха»	части 7, 14, 20, 21, 24	361		

Целевое назначение лесов	Участковое лесничество, хозяйство	Номера кварталов или их частей	Площадь, га	Основания деления лесов по целевому назначению
	Жерноковское:			
	КСП «Лежский»	части 1, 3-5, 9-12, 27-31, 41-44, 55	1498	
	КСП «Вохтога»	части 4-7, 17, 23, 29, 33, 35, 36, 41	819	
леса, расположенные в зеленых зонах			3253,5	Статья 111 Лесного кодекса РФ. Первоначально выделены на основании распоряжения СНК СССР от 16.08.1945 № 12170р, решения Вологодского облисполкома от 25.08.1945 № 27
	Грязовецкое	1-3, 8-10, 14, 17, 18, 22, 25-30, части 5-7, 11, 20, 21, 23, 24, 54	1719,8	
	Грязовецкое сельское участковое:			
	КСП «Ростиловский»	5, часть 4	178,7	
	Слободское:			
	АОЗТ ПЗ «Заря»	35, 36, 42, части 31-34	1255	
	АОЗТ ПЗ «Заря» (Грязовецкий)	часть 16	100	
ценные леса, всего			21902	Статьи 111, 115 Лесного кодекса РФ
	Лежское	2, 3, 8, 9, 12, 90-92, 96-99, 115-118, 129-149, 153, 154, части 100, 101, 119, 125-128, 152, 173-176, 203	9439	
	Сеньговское	31, 62-64, 73, 74, 89, 90, 100, 121-123, части 8, 9, 19, 20, 30, 32, 65, 66, 118-120	4508	
	Жерноковское:			
	КСП «Согласие»	4, части 3, 5, 9	535	
	КСП «Лежский»	6, 7, 26, 39, 40, 51, 56, части 1, 2, 11, 27, 38, 41, 49, 50, 52-55	2470	
	КСП «Анохинский»	22, части 1, 7, 9, 10, 14, 21, 31	622	
	Слободское:			
	КСП «Аврора»	часть 1	95	
	КСП «Бушуиха»	1, 5, 10, 16, 25, 26, части 2, 3, 12, 15, 19	1600	
	КСП «Вохтога»	части 14-16, 18, 19, 21	376	
	ТОО «Луч»	21, 22, части 1, 2, 4, 5, 10-13	1035	
	ООО «Рассвет»	27, 39, части 25, 34	565	
	ООО «Сидоровский»	30, 38, 40-42, части 23, 24, 26, 33	657	
в том числе:				
запретные полосы лесов, расположенные вдоль водных			21789	Статья 115 Лесного кодекса РФ. Первоначально выделены на
	Лежское	2, 3, 8, 9, 12, 90-92, 96-99, 115-118, 129-149, 153, 154, части 100, 101,	9439	

Целевое назначение лесов	Участковое лесничество, хозяйство	Номера кварталов или их частей	Площадь, га	Основания деления лесов по целевому назначению
объектов		119, 125-128, 152, 173-176, 203		основании постановления Совмина СССР от 07.04.1946 № 781, решения Вологодского облисполкома от 03.07.1946 № 38
	Сеньговское	31, 62-64, 73, 74, 89, 90, 100, 121-123, части 8, 9, 19, 20, 30, 32, 65, 66, 118-120	4508	
	Жерноковское:			
	КСП «Согласие»	4, части 3, 5, 9	535	
	КСП «Лежский»	6, 7, 26, 39, 40, 51, 56, части 1, 2, 11, 27, 38, 41, 49, 50, 52-55	2470	
	КСП «Анохинский»	22, части 1, 7, 9, 10, 14, 21, 31	622	
	Слободское:			
	КСП «Аврора»	часть 1	95	
	КСП «Бушуиха»	5, 10, 16, 25, 26, части 2, 3, 12, 15, 19	1487	
	КСП «Вохтога»	части 14-16, 18, 19, 21	376	
	ТОО «Луч»	21, 22, части 1, 2, 4, 5, 10-13	1035	
	ООО «Рассвет»	27, 39, части 25, 34	565	
ООО «Сидоровский»	30, 38, 40-42, части 23, 24, 26, 33	657		
нерестоохраняемые полосы лесов			113	Статья 115 Лесного кодекса РФ. Первоначально выделены на основании постановления Совмина РСФСР от 26.10.1973 № 554, постановления Совмина РСФСР от 07.08.1978 № 388
	Слободское:			
	КСП «Бушуиха»	1	113	
Эксплуатационные леса			346714,5	Статья 117 Лесного кодекса РФ
	Лежское	1, 4-7, 10, 11, 16-89, 93-95, 102-114, 120-122, 150, 151, 155-172, 179, 180, 184-196, 204-207, части 13-15, 100, 101, 119, 123-128, 152, 173, 176-178, 181-183, 197-203	32661	
	Монзенское	1-162, 164-171, 173-176	32944	
	Восьинское	1-264	60119	
	Минькинское	1-105	18669	
	Грязовецкое	4, 15, 16, 31-35, 37-45, 48-53, 55-59, 61, 64-67, 70, 71, 74, 75, 78, 79, 83-91, 93-105, 108-120, 122-157, части 21, 23, 24, 36,	20520,2	

Целевое назначение лесов	Участковое лесничество, хозяйство	Номера кварталов или их частей	Площадь, га	Основания деления лесов по целевому назначению
		46, 47, 54, 60, 62, 63, 68, 69, 72, 73, 76, 77, 80-82, 106, 107, 121		
	Сеньговское	1-7, 10-18, 21-29, 33-61, 67-72, 75-88, 91-99, 101-117, части 8, 9, 19, 20, 30, 32, 65, 66, 118-120	23900	
	Грязовецкое сельское:			
	КСП им. Калинина	1-28, 30-34, 37-41, 43-52, части 29, 35, 36, 42	10518	
	ООО «Колос»	4, 5, 19-22, 26, 27, части 11, 17, 18, 24, 25	2156	
	КСП «Ростиловский»	1, 2, 6, 7, 10-20, 23, 25, 26, 28-32, 35-40, 43-48, 51-53, 56-65, 68-72, 74-91, 94-99, 101-103, 106-115, 117-129, части 3, 4, 8, 9, 21, 22, 24, 27, 33, 34, 41, 42, 49, 50, 54, 55, 66, 67, 73, 92, 93, 100, 104, 105, 116	24218,3	
	ООО «Восход»	6, 12, 28-30, 33, 36, части 13, 16, 31, 32	2197	
	ООО «Нива»	1-3, 7-9, 14, 35, 37, части 10, 15, 23	2388	
	Слободское:			
	АОЗТ ПЗ «Заря»	3, 4, 6, 7, 9, 11, 12, 15, 18-20, 26-28, 37-41, 43, части 1, 2, 5, 8, 10, 13, 14, 16, 17, 21-25, 29-31	6608	
	АОЗТ ПЗ «Заря» (Грязовецкий)	1-13, 15, 17-61, часть 14	12122	
	КСП «Аврора»	8-25, части 1-7	5301	
	КСП «Бушуиха»	4, 6, 8, 9, 11, 13, 17, 18, 22, 23, части 2, 3, 7, 12, 14, 15, 19-21, 24	3482	
	КСП «50 лет СССР»	1-25	5770	
	КСП «Покровский»	1-55	12253	
	ПХ «Русь»	1-44	9911	
	Жерноковское:			
	КСП «Согласие»	1, 2, 6-8, 10-48, части 3, 5, 9	9008	
	КСП «Правда»	1-32	5743	
	КСП «Лежский»	8, 13-25, 32-37, 45-48, части 2-5, 9-12, 28-31, 38, 41-44, 49, 50, 52-54	7281	
	АФ «Демьяново»	1-34	6213	
	КСП «Анохинский»	2-6, 8, 11-13, 15-20, 23-30, 32-92, части 1, 7, 9, 10, 14, 21, 31	18801	

Целевое назначение лесов	Участковое лесничество, хозяйство	Номера кварталов или их частей	Площадь, га	Основания деления лесов по целевому назначению
	КСП «Вохтога»	1-3, 8-13, 20, 22, 24-28, 30-32, 34, 37-40, части 4-7, 14-19, 21, 23, 29, 33, 35, 36, 41	7318	
	ТОО «Луч»	3, 6-9, части 1, 2, 4, 5, 10-13	2476	
	ООО «Рассвет»	15-20, 28, 31, 35, части 25, 34	2607	
	ООО «Сидоровский»	14, 29, 32, 36, 37, части 23, 24, 26, 33	1530	

Леса лесничества в соответствии со статьями 10, 111, 117 Лесного кодекса РФ по целевому назначению делятся на защитные леса и эксплуатационные леса. Защитные леса занимают 35055,5 га (9,2 %), эксплуатационные леса 346714,5 га (90,8 %).

В лесах лесничества с учетом правового режима защитных лесов выделены следующие категории защитных лесов:

1) Леса, расположенные в защитных полосах лесов, первоначально выделены на основании распоряжения СНК СССР от 17.07.1944 № 14587р. К данной категории защитных лесов, отнесены леса, расположенные вдоль автомобильной дороги федерального значения М-8 «Холмогоры» Москва - Ярославль - Вологда – Архангельск. Перечень автомобильных дорог общего пользования федерального значения утвержден постановлением Правительства РФ от 17.11.2010 № 928.

Также к данной категории также относятся леса, расположенные на расстоянии 500 м в каждую сторону от полосы отвода железной дороги Вологда - Ярославль и Вологда – Буй, на основании постановления Правительства РФ от 12.10.2006 № 611 «О порядке установления и использования полос отвода и охранных зон железнодорожных дорог».

Перечень автомобильных дорог общего пользования регионального или межмуниципального значения утвержден постановлением Правительства Вологодской области от 14.01.2013 № 13 «Об автомобильных дорогах общего пользования регионального или межмуниципального значения, находящихся на территории Вологодской области».

Перечень автомобильных дорог общего пользования регионального (межмуниципального) значения на территории Грязовецкого муниципального района, по которым рекомендуется выделить защитные полосы, приведен в таблице 1.1.4.2.

Таблица 1.1.4.2

Перечень автомобильных дорог общего пользования регионального или межмуниципального значения на территории Грязовецкого муниципального района с идентификационными номерами

№ п/п	Наименование автомобильных дорог общего пользования регионального или межмуниципального значения	Протяженность дорог, находящихся в областной собственности, км	Идентификационный номер
1	2	3	4
1.	Барское - Евсюково	8.500	19-224 ОП МЗ 19Н-001
2.	Батово - Аркатово	5.800	19-224 ОП МЗ 19Н-002
3.	Большие Дворища - Волосатово	6.500	19-224 ОП МЗ 19Н-003
4.	Винниково - Елгино - Покровское	2.000	19-224 ОП МЗ 19Н-005
5.	Вологда - Норобово	13.025	19-224 ОП МЗ 19Н-052
6.	Вологда - Ростилово	26.500	19-224 ОП РЗ 19К-006
7.	Вохтога - Демьяново	11.100	19-224 ОП МЗ 19Н-007
8.	Гора - Зимняк	1.600	19-224 ОП МЗ 19Н-008
9.	Грязовец - Вохтога	54.345	19-224 ОП МЗ 19Н-009
10.	Грязовец - Степурино - Юрово	15.461	19-224 ОП МЗ 19Н-010
11.	Грязовец - Чернецкое	11.082	19-224 ОП МЗ 19Н-011
12.	Демьяново - Каменка	5.406	19-224 ОП МЗ 19Н-012
13.	Жерноково - Лежа	12.500	19-224 ОП МЗ 19Н-013
14.	Заемье - Бакланка	10.100	19-224 ОП МЗ 19Н-014
15.	Заемье - Тимонино	12.000	19-224 ОП МЗ 19Н-015
16.	Илейкино - Минькино	28.573	19-224 ОП МЗ 19Н-016
17.	Илейкино - Шуйское	20.700	19-224 ОП РЗ 19К-017
18.	Косиково - Юношеское	3.800	19-224 ОП МЗ 19Н-019
19.	Кривоудино - Коротыгино	1.700	19-224 ОП МЗ 19Н-037
20.	М-8 - Батово - Вараксино	9.600	19-224 ОП МЗ 19Н-020
21.	Нефедово - Скалино	6.000	19-224 ОП МЗ 19Н-021
22.	Нефедово - Третниково	5.000	19-224 ОП МЗ 19Н-022
23.	Питеримка - Старое	10.800	19-224 ОП МЗ 19Н-023
24.	Плоское - Артемово	4.700	19-224 ОП МЗ 19Н-024
25.	Подъезд к д. Гари	0.700	19-224 ОП МЗ 19Н-026
26.	Подъезд к д. Евдокимово - Барское	1.300	19-224 ОП МЗ 19Н-028
27.	Подъезд к д. Ивняк	0.300	19-224 ОП МЗ 19Н-029
28.	Подъезд к д. Корбино	0.800	19-224 ОП МЗ 19Н-030
29.	Подъезд к д. Минькино	1.474	19-224 ОП МЗ 19Н-032
30.	Подъезд к д. Надорожный Липовик	0.800	19-224 ОП МЗ 19Н-031
31.	Подъезд к д. Никульцево	0.836	19-224 ОП МЗ 19Н-053
32.	Подъезд к д. Паршино	0.800	19-224 ОП МЗ 19Н-018
33.	Подъезд к д. Сеньга	0.600	19-224 ОП МЗ 19Н-033
34.	Подъезд к д. Сычево - Щекутьево	5.171	19-224 ОП МЗ 19Н-035
35.	Подъезд к д. Щекутьево	3.800	19-224 ОП МЗ 19Н-036
36.	Подъезд к п. Бушуиха	0.500	19-224 ОП МЗ 19Н-025
37.	Подъезд к ст. Стеблево	1.500	19-224 ОП МЗ 19Н-034
38.	Подъезд к ц. у. "Аврора"	2.000	19-224 ОП МЗ 19Н-038
39.	Пошехонье - Кукобой - Бакланка	7.217	19-224 ОП МЗ 19Н-054

40.	Ременниково - Мышкино	1.000	19-224 ОП МЗ 19Н-039
41.	Рагозино - Слобода - Хлызино	2.878	19-224 ОПМЗ 19Н-040
42.	Семёнцево - Нефедово	6.800	19-224 ОП МЗ 19Н-041
43.	Сидорово - Алферово - Родниково	6.000	19-224 ОП МЗ 19Н-042
44.	Скородумка - Воздвиженское - Куземкино	16.876	19-224 ОП МЗ 19Н-043
45.	Слобода - Рудино	10.200	19-224 ОП МЗ 19Н-044
46.	Сопелкино - Шабаново - Поповкино	7.200	19-224 ОП МЗ 19Н-045
47.	Спасское - Лежа	0.600	19-224 ОП МЗ 19Н-046
48.	Становищево - Сторонний Крутец	1.500	19-224 ОП МЗ 19Н-047
49.	Старый Дор - Пальцево	2.400	19-224 ОП МЗ 19Н-048
50.	Суворково - Фрол	9.000	19-224 ОП МЗ 19Н-049
51.	Фрол - Починок	3.500	19-224 ОП МЗ 19Н-050
52.	Чернава - Бакшейка	6.200	19-224 ОП МЗ 19Н-051
	ИТОГО ПО РАЙОНУ	388.744	

2) Леса, расположенные в зеленых зонах, радиусом 5 км вокруг города Грязовца первоначально выделены на основании распоряжения СНК СССР от 16.08.1945 № 12170р, решения Вологодского облисполкома от 25.08.1945 № 27.

3) Запретные полосы лесов, расположенные вдоль водных объектов, шириной 1 км вдоль каждого берега рек Лежа, Сеньга, Великая первоначально выделены на основании постановления Совмина СССР от 07.04.1946 № 781, решения Вологодского облисполкома от 03.07.1946 № 38.

4) Нерестоохранные полосы лесов шириной 1 км вдоль каждого берега реки Сухона первоначально выделены на основании постановления Совмина РСФСР от 26.10.1973 № 554, постановления Совмина РСФСР от 07.08.1978 № 388.

Перечень водных объектов, по которым выделены запретные полосы лесов, а также ширина, рекомендуемая для образования категории защитных лесов «леса, расположенные в водоохраных зонах», приведен в таблице 1.1.4.3.

Таблица 1.1.4.3

Перечень водных объектов, по которым выделены запретные и нерестоохранные полосы лесов и рекомендуемые к выделению водоохраные зоны

№ п/п	Наименование водных объектов	Длина реки на территории области		Куда впадает / бассейн реки	Ширина полос, м	
		км	площадь (га)		рекомендуемая к выделению водоохранная зона, м	запретная
1.	Лежа	178	178	Сухона	200	1000
2.	Пешма	11	6	Лежа	100	-
3.	Вохтожка	33	33	Лежа	100	-
4.	Елховка	10	10	Вохтожка	100	-
5.	Вольша	11	11	Лежа	100	
6.	Сеньга	77	77	Лежа	200	1000
7.	Бакланка	18	18	Сеньга	100	-
8.	Ревяка	13	13	Сеньга	100	-
9.	Почка	26	26	Лежа	100	-
10.	Точанка	10	10	Лежа	100	-

№ п/п	Наименование водных объектов	Длина реки на территории области		Куда впадает / бассейн реки	Ширина полос, м	
		км	площадь (га)		рекомендуемая к выделению водоохранная зона, м	запретная
11.	Еда	25	25	Лежа	100	-
12.	Едлаз	11	11	Еда	100	-
13.	Прудовка	12	12	Еда	100	-
14.	М.Шохма-Шохма	24	24	Лежа	100	-
15.	Великая	47	47	Лежа	100	1000
16.	Шилекса	10	10	Великая	100	-
17.	Кохтыш	21	21	Лежа	100	-
18.	Звозная	11	11	Лежа	100	-
19.	Комела	50	50	Лежа	200	-
20.	Соть	58	30	оз. Никольское-Комела	200	-
21.	Добринка	10	10	Соть	100	-
22.	Теплас	15	15	Соть	100	-
23.	Королевка	10	10	Соть	100	-
24.	Тювенька	24	24	Соть	100	-
25.	Пухить	19	19	Соть	100	-
26.	Кундола	17	17	оз.Никольское-Комела	100	-
27.	Махреньга	18	18	Комела	100	-
28.	Лихтошь	39	39	Комела	100	-
29.	Лухта	31	31	Комела	100	-
30.	Волосовка	18	18	Лухта	100	-
31.	Комья	39	39	Лухта	100	-
32.	Воткома	10	10	Лежа	100	-
33.	Черный Шингарь	21	21	Шингарь	100	-
34.	Побоишина	21	21	Ихалица	100	-
35.	Без названия (Каменка)	12	12	Ихалица	100	-
36.	Черная	12	12	Ихалица	100	-
37.	Ухтома	92	20	Согожа	200	-
38.	Польгалка	15	15	Ухтома	100	-
39.	Сельма	35	8	Кострома	100	-
40.	Тутка	52	19	Кострома	200	-
41.	Мотьма	21	15	Тутка	100	-
42.	Белая Сора	30	30	Тутка	100	-
43.	Волна	16	8	Тутка	100	-
44.	Монза	96	70	Кострома	200	-
45.	Малая Вострокса	17	17	Монза	100	-
46.	Большая Вострокса	20	20	Монза	100	-
47.	Восья	33	33	Монза	100	-
48.	Шингарь	49	49	Монза	100	-
49.	Кучма	14	14	Монза	100	-
50.	руч. Захарка	11	11	Монза	100	-
51.	Килега	10	2	Монза	100	-
52.	Корега	62	7	Кострома	200	-
53.	Обнора	132	50	Кострома	200	-
54.	Нурма	33	33	Обнора	200	-
55.	Синичка	10	10	Нурма	100	-

№ п/п	Наименование водных объектов	Длина реки на территории области		Куда впадает / бассейн реки	Ширина полос, м	
		км	площадь (га)		рекомендуемая к выделению водоохранная зона, м	запретная
56.	Великуша	50	50	Обнора	200	-
57.	Корна	20	20	Великуша	100	-
58.	Ельник	30	30	Обнора	100	-
59.	Жаровка	16	16	Ельник	100	-
60.	Мокса	16	10	Обнора	100	-
61.	Митинка	11	5	Обнора	100	-
62.	Куза	40	3	Обнора	100	-
63.	Сивоза	19	7	Куза	100	-
64.	Вогра	10	3	Сивоза	100	-
65.	Уча	87	10	Обнора	200	-
66.	Ема	51	51	Тошня	200	-
67.	Никольское		600	Комела	50	-
Озера площадью более 0,5 км кв.					50	

Примечание: Ширина запретных и нерестоохранных полос, расположенных вдоль водных объектов, указана от береговой линии в соответствии с постановлениями об их выделении.

По рекам и ручьям длиной до 10 км, не вошедших в данный перечень, рекомендуется проектировать к выделению водоохранные зоны шириной по 50 м вдоль каждого берега.

В соответствии с Водным кодексом РФ ширина водоохранной зоны рек или ручьев устанавливается от их истока для рек или ручьев протяженностью:

- до десяти километров - в размере пятидесяти метров;
- от десяти до пятидесяти километров - в размере ста метров;
- от пятидесяти километров и более - в размере двухсот метров.

В соответствии с пунктом 2 приказа Рослесхоза от 19.12.2007 № 498 «Об отнесении лесов к защитным, эксплуатационным и резервным лесам» при разработке проектов освоения лесов, а также при отводе лесосечного фонда под сплошные и выборочные рубки, в зависимости от протяженности реки (ручья), необходимо соблюдать ширину водоохранной зоны в соответствии со статьей 65 Водного кодекса РФ.

Поквартальная карта-схема подразделения лесов по целевому назначению приведена в приложении 3 к Лесохозяйственному регламенту.»;

1.2.2 подраздел 1.1.5 «Характеристика лесных и нелесных земель из состава земель лесного фонда на территории лесничества» изложить в следующей редакции:

«1.1.5. Характеристика лесных и нелесных земель лесного фонда на территории лесничества

Общая площадь земель лесного фонда лесничества по состоянию на 01.01.2019 составляет 381770 га. Распределение территории лесничества и характеристика лесных и нелесных земель лесного фонда по категориям земель приведены в таблице 1.1.5.1.

Таблица 1.1.5.1

**Характеристика лесных и нелесных земель лесного фонда  
на территории лесничества**

Показатели характеристики земель	Всего по лесничеству:	
	площадь, га	%
1	2	3
Общая площадь земель	381770	100
Лесные земли, всего	369873	96,9
Земли, покрытые лесной растительностью, всего	349396	91,5
Земли, не покрытые лесной растительностью, всего	20477	5,4
в том числе:		
вырубки	17909	4,7
гари	16	0,0
редины		
прогалины	31	0,0
другие	2521	0,7
Нелесные земли, всего	11897	3,1
в том числе:		
просеки	501	0,1
дороги	962	0,3
болота	5326	1,4
другие	5108	1,3

Покрытые лесной растительностью составляют 91,5 % от общей площади земель лесного фонда лесничества, в том числе лесные культуры – 10874 га (2,8 %), несомкнувшиеся лесные культуры – 2510 га (0,7 %), земли, не покрытые лесной растительностью, представлены преимущественно вырубками последних двух лет – 4,7 %.

Нелесные земли составляют 3,1 % общей площади лесничества и представлены в основном болотами (1,4 %).»;

1.2.3 таблицу 1.1.6.2 «Перечень особо охраняемых природных территорий регионального значения на землях лесного фонда» подраздела 1.1.6 «Характеристика имеющихся особо охраняемых природных территорий и объектов, планов по их организации, развитию экологических сетей, сохранению биоразнообразия» изложить в новой редакции согласно приложению 1 к настоящему приказу;

1.2.4 в графе 3 строки 13 таблицы 1.1.7.1 «Нормативы и параметры объектов биологического разнообразия и буферных зон, подлежащих сохранению при осуществлении лесосечных работ» подраздела 1.1.7 «Перечень видов биологического разнообразия и размеров буферных зон, подлежащих сохранению при осуществлении лесосечных работ» слова и цифры «вал еж (диаметром от 20 см)» заменить словами и цифрами «валеж (диаметром от 20 см)».

1.3. Таблицу 1.2.1 «Виды разрешенного использования лесов» раздела 1.2 «Виды разрешенного использования лесов на территории лесничества с

распределением по кварталам» изложить в новой редакции согласно приложению 2 к настоящему приказу.

1.4. В разделе 2.1 «Нормативы, параметры и сроки использования лесов для заготовки древесины»:

1.4.1 таблицу 2.1.1.2 «Расчетная лесосека для осуществления сплошных рубкам спелых и перестойных лесных насаждений» подраздела 2.1.1 «Расчетная лесосека для осуществления рубок спелых и перестойных лесных насаждений по выборочным и сплошным рубкам» изложить в новой редакции согласно приложению 3 к настоящему приказу;

1.4.2 в подразделе 2.1.3 «Расчетная лесосека (ежегодный допустимый объем изъятия древесины) при всех видах рубок»:

в абзаце пятом слова «выполнение работ по геологическому изучению недр, разработка месторождений полезных ископаемых» заменить словами «осуществление геологического изучения недр, разведка и добыча полезных ископаемых»;

таблицу 2.1.3.1 «Расчетная лесосека (ежегодный допустимый объем изъятия древесины) при всех видах рубок» изложить в новой редакции согласно приложению 4 к настоящему приказу;

1.4.3 абзац первый подраздела 2.1.10 «Методы лесовосстановления» изложить в следующей редакции:

«Лесовосстановление осуществляется естественным, искусственным или комбинированным способом в целях восстановления вырубленных, погибших, поврежденных лесов, а также сохранения полезных функций лесов, их биологического разнообразия, и регламентируется приказом Минприроды России от 25.03.2019 № 188 «Об утверждении Правил лесовосстановления, состава проекта лесовосстановления, порядка разработки проекта лесовосстановления и внесения в него изменений».».

1.5. Абзац первый подраздела 2.3.1 «Нормативы (ежегодные допустимые объемы) и параметры использования лесов для заготовки недревесных лесных ресурсов по их видам» раздела 2.3 «Нормативы, параметры и сроки использования лесов для заготовки и сбора недревесных лесных ресурсов» изложить в следующей редакции:

«В лесах лесничества возможна заготовка следующих видов недревесных лесных ресурсов: пней, бересты, коры ели и ивы, еловой и сосновой лап, елей для новогодних праздников, валежника.».

1.6. В разделе 2.4 «Нормативы, параметры и сроки использования лесов для заготовки пищевых лесных ресурсов и сбора лекарственных растений»:

1.6.1 в абзаце четвертом слова «или лесопарка» исключить;

1.6.2 в абзаце шестом подраздела 2.4.5 «Сроки использования лесов для заготовки пищевых лесных ресурсов и сбора лекарственных растений» слова «временные постройки» заменить словами «некапитальные строения, сооружения».

1.7. В разделе 2.5 «Нормативы, параметры и сроки использования лесов для осуществления видов деятельности в сфере охотничьего хозяйства»:

1.7.1 в абзаце шестом слова «временными постройками» заменить словами «некапитальными строениями, сооружениями»;

1.7.2 абзац девятый изложить в следующей редакции:

«Запрещается охота на территории лесов, расположенных в зеленых зонах.».

1.8. В подразделе 2.6.1 «Сведения о площадях лесных участков, на которых возможно сенокосение, выпас сельскохозяйственных животных, пчеловодство, северное оленеводство, товарная аквакультура (товарное рыбоводство), выращивание сельскохозяйственных культур и иная сельскохозяйственная деятельность, а также соответствующие нормативы (допустимые объемы)» раздела 2.6 «Нормативы, параметры и сроки использования лесов для ведения сельского хозяйства»:

1.8.1 наименование подраздела изложить в следующей редакции:

«2.6.1. Сведения о площадях лесных участков, на которых возможны сенокосение, выпас сельскохозяйственных животных, пчеловодство, северное оленеводство, пантовое оленеводство, товарная аквакультура (товарное рыбоводство), выращивание сельскохозяйственных культур и иная сельскохозяйственная деятельность, а также соответствующие нормативы (допустимые объемы)»;

1.8.2 абзац второй изложить в следующей редакции:

«Леса могут использоваться для ведения сельского хозяйства (сенкосения, выпаса сельскохозяйственных животных, пчеловодства, северного оленеводства, пантового оленеводства, товарной аквакультуры (товарного рыбоводства), выращивания сельскохозяйственных культур и иной сельскохозяйственной деятельности).»;

1.8.3 в абзаце пятом слова «зеленых зонах» заменить словами «лесах, расположенных в зеленых зонах.».

1.9. В разделе 2.8 «Нормативы, параметры и сроки использования лесов для осуществления рекреационной деятельности»:

1.9.1 абзац третий подраздела 2.8.1 «Нормативы использования лесов для осуществления рекреационной деятельности (допустимая рекреационная нагрузка по типам ландшафтов и другое)» изложить в следующей редакции:

«При осуществлении рекреационной деятельности в лесах допускается возведение некапитальных строений, сооружений на лесных участках (беседок, пунктов хранения инвентаря, и др.) и осуществление благоустройства лесных участков (размещение дорожно-тропиночной сети, информационных стендов и аншлагов по природоохранной тематике, скамеек, навесов от дождя, указателей направления движения, контейнеров для сбора и хранения мусора и др.). В целях благоустройства представленных лесных участков лица, использующие леса для осуществления рекреационной деятельности, осуществляют уход за лесами на основании проекта освоения лесов. Размещение некапитальных строений, сооружений допускается на участках, не занятых деревьями и кустарниками, а при их отсутствии – на участках, занятых наименее ценными лесными насаждениями, в местах, определенных в проекте освоения лесов.»;

1.9.2 в подразделе 2.8.2 «Перечень кварталов и (или) частей кварталов зоны рекреационной деятельности»:

в абзаце первом слова «зеленой зоны» заменить словами «, расположенные в зеленых зонах.»;

в примечании после таблицы 2.8.2.1 «Перечень кварталов и (или) частей кварталов зоны рекреационной деятельности, в том числе перечень кварталов и

(или) их частей, в которых допускается возведение физкультурно-оздоровительных, спортивных и спортивно-технических сооружений» слова «временных построек» заменить словами «некапитальных строений, сооружений»;

1.9.3 в подразделе 2.8.3 «Функциональное зонирование территории рекреационной деятельности»:

в абзаце седьмом слова «зеленой зоны» заменить словами «зоны рекреационной деятельности»;

в абзаце тринадцатом слова «зеленых зон» заменить словами «зон рекреационной деятельности»;

1.9.4 в подразделе 2.8.4 «Параметры и сроки использования лесов для осуществления рекреационной деятельности»:

таблицу 2.8.4.1 «Нормы благоустройства территории в лесах зеленых зон (на 100 га общей площади)» исключить;

абзац четвертый изложить в следующей редакции:

«Перечень некапитальных строений, сооружений на лесных участках и нормативы их благоустройства при использовании лесов для осуществления рекреационной деятельности устанавливаются для конкретного лесного участка, переданного для использования в указанных целях (для организации отдыха, туризма, физкультурно-оздоровительной, спортивной деятельности и др.) в проектах освоения лесов после проведения дополнительных обследований. На лесных участках, предоставленных с целью осуществления рекреационной деятельности, допускается строительство, реконструкция и эксплуатация объектов, не связанных с созданием лесной инфраструктуры, для защитных лесов, эксплуатационных лесов, резервных лесов, перечень которых утвержден распоряжением Правительства РФ от 27.05.2013 № 849-р.».

1.10. Раздел 2.12 «Нормативы, параметры и сроки использования лесов для выполнения работ по геологическому изучению недр, для разработки месторождений полезных ископаемых» изложить в следующей редакции:

«2.12. Нормативы, параметры и сроки использования лесов для осуществления геологического изучения недр, разведки и добычи полезных ископаемых

Использование лесов для выполнения работ по геологическому изучению недр, в целях осуществления геологического изучения недр, разведки и добычи полезных ископаемых регулируется статьей 43 Лесного кодекса РФ.

Разрешенные объемы использования в целях осуществления геологического изучения недр, разведки и добычи полезных ископаемых и местоположение лесных участков в разрезе участковых лесничеств лесничества отражены в таблице 1.2.1.

В целях осуществления геологического изучения недр, разведки и добычи полезных ископаемых лесные участки, находящиеся в государственной или муниципальной собственности, предоставляются в аренду или на основании разрешений органов государственной власти, органов местного самоуправления в пределах их полномочий. Допускается использование лесов в целях осуществления геологического изучения недр без предоставления лесного участка, установления сервитута, если выполнение работ в указанных

целях не влечет за собой проведение рубок лесных насаждений или строительство объектов капитального строительства.

Использование в целях осуществления геологического изучения недр, разведки и добычи полезных ископаемых осуществляется в соответствии с Порядком использования лесов для выполнения работ по геологическому изучению недр, для разработки месторождений полезных ископаемых, утвержденным приказом Рослесхоза от 27.12.2010 № 515. Лица, осуществляющие использование лесов в целях геологического изучения недр, разведки и добычи полезных ископаемых, обеспечивают:

- регулярное проведение очистки используемых лесов и примыкающих опушек леса искусственных и естественных водотоков от захламления строительными, промышленными, древесными, бытовыми и иными отходами, мусором;

- восстановление нарушенных производственной деятельностью дорог, осушительных канав, дренажных систем, мостов, других гидромелиоративных сооружений, квартальных столбов, квартальных просек, аншлагов, элементов благоустройства территории лесов;

- консервацию или ликвидацию объектов, связанных с осуществлением геологического изучения недр, разведки и добычи полезных ископаемых, по истечении сроков выполнения соответствующих работ, и рекультивацию земель, которые использовались для строительства, реконструкции и (или) эксплуатации указанных объектов, не связанных с созданием лесной инфраструктуры, в соответствии с законодательством Российской Федерации;

- принятие необходимых мер по устранению аварийных ситуаций и лесных пожаров, а также ликвидации их последствий, возникших по вине указанных лиц;

- максимальное использование земель, занятых квартальными просеками, лесными дорогами, и других непокрытых лесом земель в целях планирования и проведения сейсморазведочных работ, в том числе перебазировки подвижного состава и грузов.

Нормами лесного законодательства определено, что право собственности на древесину, которая получена при использовании лесов в соответствии со статьями 43-46 Лесного кодекса РФ, принадлежит Российской Федерации.

Указанная древесина реализуется в соответствии с постановлением Правительства РФ от 23.07.2009 № 604 «О реализации древесины, которая получена при использовании лесов, расположенных на землях лесного фонда, в соответствии со статьями 43 - 46 Лесного кодекса Российской Федерации». Кроме того, частью 3 статьи 73.1 Лесного кодекса РФ предусмотрено заключение договоров аренды лесных участков без проведения аукциона на заготовку древесины на лесных участках, предоставленных для использования лесов в соответствии со статьями 43-46 Лесного кодекса РФ.

Договор аренды лесного участка, находящегося в государственной или муниципальной собственности, в случаях, предусмотренных статьей 43, пунктом 3 части 3 статьи 73.1 Лесного кодекса РФ, заключается на срок действия лицензии на пользование недрами.

Собственники земельных участков, землепользователи, землевладельцы, арендаторы земельных участков имеют право осуществлять в границах данных

земельных участков без применения взрывных работ использование для собственных нужд общераспространенных полезных ископаемых, имеющих в границах земельного участка и не числящихся на государственном балансе, подземных вод, объем извлечения которых должен составлять не более 100 кубических метров в сутки, из водоносных горизонтов, не являющихся источниками централизованного водоснабжения и расположенных над водоносными горизонтами, являющимися источниками централизованного водоснабжения, а также строительство подземных сооружений на глубину до пяти метров в порядке, установленном законами и иными нормативными правовыми актами субъектов Российской Федерации. Положение о порядке пользования недрами собственниками земельных участков, землепользователями, землевладельцами и арендаторами земельных участков на территории Вологодской области утверждено постановлением Правительства Вологодской области от 07.04.2009 № 589.

На лесных участках, предоставленных с целью осуществления геологического изучения недр, разведки и добычи полезных ископаемых, допускается строительство, реконструкция и эксплуатация объектов, не связанных с созданием лесной инфраструктуры, перечень которых для защитных лесов, эксплуатационных лесов, резервных лесов утвержден распоряжением Правительства РФ от 27.05.2013 № 849-р.».

1.11. Раздел 2.13 «Нормативы, параметры и сроки использования лесов для строительства и эксплуатации водохранилищ и иных искусственных водных объектов, а также гидротехнических сооружений, морских портов, морских терминалов, речных портов и причалов» дополнить абзацем следующего содержания:

«На лесных участках, предоставленных с целью строительства и эксплуатации водохранилищ и иных искусственных водных объектов, а также гидротехнических сооружений, морских портов, морских терминалов, речных портов и причалов, допускается строительство, реконструкция и эксплуатация объектов, не связанных с созданием лесной инфраструктуры, перечень которых для защитных лесов, эксплуатационных лесов, резервных лесов утвержден распоряжением Правительства РФ от 27.05.2013 № 849-р.».

1.12. Раздел 2.14 «Нормативы, параметры и сроки использования лесов для строительства, реконструкции, эксплуатации линейных объектов» дополнить абзацем следующего содержания:

«На лесных участках, предоставленных с целью строительства, реконструкции, эксплуатации линейных объектов, допускается строительство, реконструкция и эксплуатация объектов, не связанных с созданием лесной инфраструктуры, перечень которых для защитных лесов, эксплуатационных лесов, резервных лесов утвержден распоряжением Правительства РФ от 27.05.2013 № 849-р.».

1.13. Раздел 2.15 «Нормативы, параметры и сроки использования лесов для переработки древесины и иных лесных ресурсов» дополнить абзацем следующего содержания:

«На лесных участках, предоставленных с целью переработки древесины и иных лесных ресурсов, допускается строительство, реконструкция и эксплуатация объектов, не связанных с созданием лесной инфраструктуры,

перечень которых для защитных лесов, эксплуатационных лесов, резервных лесов утвержден распоряжением Правительства РФ от 27.05.2013 № 849-р.».

1.14. Раздел 2.16 «Нормативы, параметры и сроки использования лесов для религиозной деятельности» дополнить абзацем следующего содержания:

«На лесных участках, предоставленных с целью религиозной деятельности, допускается строительство, реконструкция и эксплуатация объектов, не связанных с созданием лесной инфраструктуры, перечень которых для защитных лесов, эксплуатационных лесов, резервных лесов утвержден распоряжением Правительства РФ от 27.05.2013 № 849-р.».

1.15. В разделе 2.17 «Требования к охране, защите и воспроизводству лесов»:

1.15.1 в абзаце подраздела 2.17.2 «Требования к защите лесов» после слов «безвозмездного пользования лесными участками» дополнить словами «, прекращения сервитута, публичного сервитута»;

1.15.2 подраздел 2.17.3.1 «Общие положения» изложить в следующей редакции:

#### «2.17.3.1. Общие положения

Критерии и требования к лесовосстановлению установлены приказом Минприроды России от 25.03.2019 № 188 «Об утверждении Правил лесовосстановления, состава проекта лесовосстановления, порядка разработки проекта лесовосстановления и внесения в него изменений» (далее – Правила лесовосстановления).

Лесовосстановление осуществляется естественным, искусственным или комбинированным способом в целях восстановления вырубленных, погибших, поврежденных лесов, а также сохранения полезных функций лесов, их биологического разнообразия.

Естественное восстановление лесов (далее - естественное лесовосстановление) осуществляется вследствие как природных процессов, так и мер содействия лесовосстановлению, указанных в пункте 16 Правил лесовосстановления.

Искусственное восстановление лесов (далее - искусственное лесовосстановление) осуществляется путем создания лесных культур: посадки сеянцев, саженцев, в том числе с закрытой корневой системой, черенков или посева семян лесных растений, в том числе при реконструкции малоценных лесных насаждений.

Комбинированное восстановление лесов (далее - комбинированное лесовосстановление) осуществляется за счет сочетания естественного и искусственного лесовосстановления.

В целях выполнения лесовосстановления осуществляется ежегодный учет площадей вырубок, гарей, прогалин, иных не занятых лесными насаждениями или пригодных для лесовосстановления земель, при котором, в зависимости от состояния и количества на них подроста и молодняка, определяются способы лесовосстановления в соответствии с требованиями таблицы 2.17.3.2.1. При этом отдельно учитываются площади лесных участков, подлежащие естественному лесовосстановлению вследствие природных процессов,

содействию естественному лесовосстановлению, искусственному лесовосстановлению и комбинированному лесовосстановлению.

Лесовосстановительные мероприятия на каждом лесном участке, предназначенном для проведения лесовосстановления, осуществляются в соответствии с проектом лесовосстановления и считаются завершенными после отнесения земель, предназначенных для лесовосстановления, к землям, на которых расположены леса, в порядке, предусмотренном частью 2 статьи 64.1 Лесного кодекса РФ.

Для выращивания посадочного материала и создания лесных культур используются районированные семена лесных насаждений, соответствующие требованиям, установленным в соответствии с Федеральным законом от 17 декабря 1997 № 149-ФЗ «О семеноводстве».

Требования к посадочному материалу и созданным при лесовосстановлении молоднякам, площади которых подлежат отнесению к землям, на которых расположены леса, представлены в таблице 2.17.3.2.2.

В соответствии со статьей 63.1 Лесного кодекса РФ лица, использующие леса в соответствии со статьями 43-46 Лесного кодекса РФ, обязаны выполнить работы по лесовосстановлению или лесоразведению в границах территории соответствующего субъекта РФ на площади, равной площади вырубленных лесных насаждений, в том числе при создании охранных зон, предназначенных для обеспечения безопасности граждан и создания необходимых условий для эксплуатации объектов, связанных с выполнением работ по геологическому изучению недр и разработкой месторождений полезных ископаемых, линейных объектов, не позднее чем через один год после рубки лесных насаждений в соответствии с проектом лесовосстановления или проектом лесоразведения в порядке, установленном Правительством РФ.

Лицо, обратившееся с ходатайством или заявлением об изменении целевого назначения лесного участка, в том числе в связи с переводом земель лесного фонда в земли иных категорий, за исключением случаев перевода земель лесного фонда в земли особо охраняемых территорий и объектов, обязано не позднее чем через один год после изменения вида разрешенного использования земельного участка выполнить работы по лесовосстановлению или лесоразведению в границах территории соответствующего субъекта РФ на площади, равной площади такого земельного участка, в соответствии с проектом лесовосстановления или проектом лесоразведения в порядке, установленном Правительством РФ.

Порядок выполнения работ по лесовосстановлению или лесоразведению лицами, использующими леса в соответствии со статьями 43-46 Лесного кодекса РФ, на площади, равной площади вырубляемых лесных насаждений, в том числе при создании охранных зон, предназначенных для обеспечения безопасности граждан и создания необходимых условий для эксплуатации объектов, связанных с выполнением работ по геологическому изучению недр и разработкой месторождений полезных ископаемых, линейных объектов, за исключением случая, предусмотренного частью 3 статьи 63.1 Лесного кодекса РФ, и лицами, обратившимися с ходатайством или заявлением об изменении целевого назначения лесного участка, в том числе в связи с переводом земель лесного фонда в земли иных категорий, на площади, равной площади такого

земельного участка, за исключением случаев перевода земель лесного фонда в земли особо охраняемых территорий и объектов, установлен Правилами выполнения работ по лесовосстановлению или лесоразведению лицами, использующими леса в соответствии со статьями 43-46 Лесного кодекса Российской Федерации, и лицами, обратившимися с ходатайством или заявлением об изменении целевого назначения лесного участка, утвержденными постановлением Правительства РФ от 07.05.2019 № 566.»;

1.15.3 подраздел 2.17.3.2 «Естественное лесовосстановление» изложить в следующей редакции:

#### «2.17.3.2. Естественное лесовосстановление»

Естественное лесовосстановление вследствие природных процессов планируется:

- при рубке насаждений с наличием жизнеспособного подроста главных лесных древесных пород в количестве не менее полуторной нормы, предусмотренной таблицей 2.17.3.2.1 для соответствующего лесного района по естественному лесовосстановлению путем мероприятий по сохранению подроста;

- при рубке насаждений древесных пород (дуб, ясень, вяз, липа, тополь, ольха, клен, робиния), способных к вегетативному возобновлению путем образования поросли от пней или корневых отпрысков, если невозможно семенное возобновление, а вегетативное возобновление соответствует целям ведения хозяйства.

В целях содействия естественному лесовосстановлению осуществляются следующие мероприятия:

сохранение возобновившегося под пологом лесных насаждений жизнеспособного поколения главных лесных древесных пород лесных насаждений (подрост) (далее - главные лесные древесные породы), способного образовывать в данных природно-климатических условиях новые лесные насаждения. Древесные растения в возрасте до двух лет (самосев) в числе подроста не учитываются;

сохранение жизнеспособного укоренившегося подроста и молодняка (экземпляров высотой более 2,5 метров) главных лесных древесных пород при проведении рубок лесных насаждений;

уход за подростом главных лесных древесных пород на площадях, не занятых лесными насаждениями (приземление подроста, оправка подроста, окашивание подроста, изреживание подроста, внесение удобрений, обработка гербицидами);

минерализация поверхности почвы на местах планируемых рубок спелых и перестойных насаждений, на гарях и площадях, предназначенных для лесовосстановления;

оставление семенных деревьев, куртин и групп;

огораживание площадей;

подавление корнеотпрысковой способности деревьев (инъекции арборицидов или окольцовывание).

Меры по сохранению подроста лесных насаждений ценных лесных древесных пород осуществляются одновременно с проведением рубок лесных

насаждений. Рубка в таких случаях проводится преимущественно в зимнее время по снежному покрову с применением технологий, позволяющих обеспечить сохранение от уничтожения и повреждения подроста и молодняка ценных лесных древесных пород в количестве, определенном при отводе лесосек. После проведения рубок проводится уход за сохраненным подростом и молодняком лесных древесных пород путем освобождения от завалов порубочными остатками, вырубке сломанных и поврежденных экземпляров.

Содействие естественному лесовосстановлению путем минерализации поверхности почвы проводится на площадях, на которых имеются источники семян главных лесных древесных пород лесных насаждений (примыкающие лесные насаждения, отдельные семенные деревья или их группы, куртины, полосы, под пологом поступающих в рубку лесных насаждений с полнотой не более 0,6).

На участках проводится минерализация не менее 25-30 % поверхности почвы в годы удовлетворительного и обильного урожая семян лесных растений до начала опадения семян главных лесных древесных пород. Минерализация поверхности почвы проводится как в виде отдельного мероприятия по содействию естественному лесовосстановлению, так и в комплексе с сохранением семенников, семенных куртин и групп деревьев.

Минерализация поверхности почвы осуществляется путем обработки почвы механическими, химическими или огневыми средствами в зависимости от механического состава и влажности почвы, густоты и высоты травяного покрова, мощности лесной подстилки, количества семенных деревьев.

В целях предотвращения зарастания участка с проведенными мерами содействия естественному лесовосстановлению сорной травянистой и древесно-кустарниковой растительностью проводится лесоводственный уход за сохраненным подростом и молодняком лесных древесных пород путем уничтожения или предупреждения появления травянистой и нежелательной древесной растительности механическими или химическими средствами.

Результаты мероприятий по содействию естественному лесовосстановлению признаются достаточными в случае их соответствия критериям и требованиям к молоднякам, площади которых подлежат отнесению к землям, на которых расположены леса, приведенным в таблице 2.17.3.2.2.

Приемка работ по содействию естественному лесовосстановлению проводится в бесснежный период за исключением мероприятий по огораживанию площадей и оставлению семенных деревьев, куртин и групп.

Учет результатов мер содействия естественному лесовосстановлению осуществляется не ранее чем через два года после проведения работ.

При количестве подроста ниже, чем определено для естественного лесовосстановления в таблице 2.17.3.2.1, проводятся меры искусственного или комбинированного лесовосстановления.

В связи с тем, что проведение искусственного лесовосстановления и минерализации поверхности почвы на заболоченных, избыточно увлажненных почвах, а также в погибших насаждениях, пройденных ветровалом, где не планируется проведение сплошных санитарных рубок, крайне затруднительно и экономически нецелесообразно без проведения дополнительных работ,

необходимо отдельно вести учет площадей лесных участков, подлежащих естественному лесовосстановлению вследствие природных процессов, для их дальнейшего обследования и при соответствии участков леса критериям и требованиям к молоднякам, площади которых подлежат отнесению к землям, на которых расположены леса, отнести обследованные участки к данной категории земель.

Участки леса с естественным лесовосстановлением вследствие природных процессов, относятся к землям, на которых расположены леса, при их соответствии критериям и требованиям к молоднякам, площади которых подлежат отнесению к землям, на которых расположены леса, приведенным в таблице 2.17.3.2.2.

Таблица 2.17.3.2.1

Способы лесовосстановления в зависимости от количества жизнеспособного подроста и молодняка главных лесных древесных пород  
(Таежная зона, южно-таежный район европейской части РФ)

Способы лесовосстановления		Древесные породы	Группы типов леса, типы лесорастительных условий	Количество жизнеспособного подроста и молодняка, тыс. штук на 1 га
1		2	3	4
Естественное лесовосстановление	путем мероприятий по сохранению подроста, ухода за подростом	Сосна, лиственница	Лишайниковые, вересковые, брусничные	Более 1,7
			Кисличные, черничные	Более 1,2
			Долгомошные, травяно-болотные, сфагновые	Более 1,2
		Ель	Лишайниковые, вересковые, брусничные	Более 1,7
			Кисличные, черничные	Более 1,5
			Долгомошные, травяно-болотные, сфагновые	Более 1,5
	путем минерализации почвы	Сосна, лиственница	Лишайниковые, вересковые, брусничные	0,7 - 1,7
			Кисличные, черничные	0,7 - 1,5
			Долгомошные, травяно-болотные, сфагновые	-
		Ель	Лишайниковые, вересковые, брусничные	0,7 - 1,7
			Кисличные, черничные	0,7
			Долгомошные, травяно-болотные, сфагновые	1,6
Комбинированное лесовосстановление	Сосна, лиственница	Лишайниковые, вересковые, брусничные	1,2 - 1,6	
		Кисличные, черничные	1,2 - 1,6	
		Долгомошные, травяно-болотные, сфагновые	-	
	Ель	Кисличные, черничные	1,2 - 1,6	
		Долгомошные, травяно-болотные, сфагновые	-	
		Искусственное	Сосна,	Лишайниковые,

Способы лесовосстановления	Древесные породы	Группы типов леса, типы лесорастительных условий	Количество жизнеспособного подроста и молодняка, тыс. штук на 1 га
1	2	3	4
лесовосстановление	лиственница	вересковые, брусничные	
		Кисличные, черничные	Менее 0,5
		Долгомошные, травяно-болотные, сфагновые	Менее 0,5
	Ель	Лишайниковые, вересковые, брусничные	Менее 0,7
		Кисличные, черничные	Менее 0,7
		Долгомошные, травяно-болотные, сфагновые	Менее 0,6

Таблица 2.17.3.2.2

Критерии и требования к посадочному материалу лесных древесных пород и молоднякам, площади которых подлежат отнесению к землям, на которых расположены леса  
(Таежная зона, южно-таежный район европейской части РФ)

Древесные породы	Требования к посадочному материалу			Критерии и требования к молоднякам, площади которых подлежат отнесению к землям, на которых расположены леса			
	возраст не менее, лет	диаметр стволика у корневой шейки не менее, мм	высота стволика не менее, см	группа типов леса или типов лесорастительных условий	возраст (к молоднякам, созданным искусственным или комбинированным способом) не менее, лет	количество деревьев главных пород не менее, тыс. шт. на 1 га	средняя высота деревьев главных пород не менее, м
1	2	3	4	5	6	7	8
Береза карельская	2	2,0	20	Брусничная, кисличная, черничная	4	2,0	1,0
Береза повислая (бородавчатая)	2	2,5	20				
Ель европейская (обыкновенная)	3	2,0	12	Брусничная, кисличная, черничная	8	2,0	0,9
				Долгомошная, травяно-болотная	8	2,0	0,7
Ель сибирская	3 - 4	2,0	12	Кисличная и черничная	8	1,7	0,8
				Долгомошная, приручьевая	8	1,7	0,7
Сосна кедровая сибирская	3 - 4	2,5	12	Брусничная, кисличная, черничная	10	1,6	0,8
				Долгомошная,	10	1,6	0,8

Древесные породы	Требования к посадочному материалу			Критерии и требования к молоднякам, площади которых подлежат отнесению к землям, на которых расположены леса			
	возраст не менее, лет	диаметр стволика у корневой шейки не менее, мм	высота стволика не менее, см	группа типов леса или типов лесорастительных условий	возраст (к молоднякам, созданным искусственным или комбинированным способом) не менее, лет	количество деревьев главных пород не менее, тыс. шт. на 1 га	средняя высота деревьев главных пород не менее, м
1	2	3	4	5	6	7	8
				травяная			
Сосна обыкновенная	2 - 3	2,5	12	Лишайниковая, вересковая	7	2,5	0,8
				Брусничная, кисличная, черничная	7	2,0	1,1
				Долгомошная, сфагновая	7	2,0	0,8
Лиственницы Сукачева и сибирская	2	2,5	15	Брусничная, кисличная	5	1,7	1,0
Береза повислая (бородавчатая)				Долгомошная, травяно-болотная, сфагновая		2,0	1,0
Осина, ольха серая, ива				Для всех типов лесорастительных условий		2,0	1,0

»;

1.15.4 в подразделе 2.17.3.3 «Искусственное лесовосстановление»:

в абзаце втором слова «валежной древесиной» заменить словом «валежником»;

в абзаце седьмом слова «валежной древесины» заменить словом «валежника»;

абзац двадцать шестой изложить в следующей редакции:

«Посадка лесных культур черенками, сеянцами, саженцами с открытой корневой системой осуществляется весной, до начала разворачивания почек у черенков, сеянцев, саженцев.»;

после абзаца двадцать шестого дополнить абзацами двадцать седьмым - двадцать девятым следующего содержания:

«Посев семян лесных растений выполняется весной и осенью. Посев семян мелкохвойных пород выполняется только весной.

Посадка и дополнение лесных культур сеянцами, саженцами с закрытой корневой системой осуществляются весной, летом, за исключением засушливых периодов, и осенью не позднее, чем за 2 недели до устойчивого замерзания почвы, за исключением участков с переувлажненными, глинистыми и тяжелыми суглинистыми избыточно увлажненными почвами.

Дополнение лесных культур сеянцами, саженцами с открытой корневой системой осуществляется весной, до начала разворачивания почек у сеянцев, саженцев, и осенью не позднее, чем за 2 недели до устойчивого замерзания

почвы, за исключением участков с переувлажненными, глинистыми и тяжелыми суглинистыми избыточно увлажненными почвами.»;

в абзаце тридцать втором слова «занятым лесными насаждениями» заменить словами «на которых расположены леса»;

1.15.5 в подразделе 2.17.3.4 «Комбинированное лесовосстановление»:

в абзаце пятом слова «зеленых зонах» заменить словами «лесах, расположенных в зеленых зонах.»;

в абзаце седьмом слова «занятым лесными насаждениями» заменить словами «на которых расположены леса»;

1.15.6 подраздел 2.17.3.5 «Способы и объемы лесовосстановления» изложить в следующей редакции:

«2.17.3.5. Способы и объемы лесовосстановления

Способы и объемы лесовосстановления запроектированы в зависимости от площади не покрытых лесной растительностью земель, расчетной лесосеки сплошных рубок предстоящего периода, количества жизнеспособного подроста и молодняка главных древесных пород, групп типов леса, типов лесорастительных условий.

В таблицах 2.17.3.5.1 и 2.17.3.5.2 приведены нормативы и параметры по лесовосстановлению и лесоразведению на не покрытых площадях и лесосеках сплошных рубок предстоящего периода.

Таблица 2.17.3.5.1

Нормативы и параметры мероприятий по лесовосстановлению (площадь, га)

Показатели	Не покрытые лесной растительностью земли				Лесосеки сплошных рубок предстоящего периода			Всего
	гари и погибшие насаждения	вырубки	прогалины и пустыри	итого	спелых и перестойных насаждений	погибших и поврежденных	итого	
1. Земли, нуждающиеся в лесовосстановлении								
Всего:	26	17909	31	17966	64770	1694	66464	84430
в том числе земли, на которых проведены меры СЕВ леса, но возобновление главными породами не закончено		9914		9914				9914
Итого земли, нуждающиеся в лесовосстановлении, всего	26	7995	31	8052	64770	1694	66464	74516
в т.ч. по способам:								
Искусственное – создание лесных культур, всего		508		508	6366	503	6869	7377
Комбинированное, всего		94		94	2264	101	2365	2459
Естественное лесовосстановление, всего	26	7393	31	7450	56140	1090	57230	64680

В таблице 2.17.3.5.1 объем лесовосстановительных мероприятий на лесосеках ревизионного периода запроектирован при условном стопроцентном освоении лесосеки по сплошным рубкам. Объемы лесовосстановления следует корректировать с учетом неполного использования расчетной лесосеки по сплошным рубкам.

Ежегодный объем лесовосстановления на непокрытых лесной растительностью землях составляет:

- искусственное лесовосстановление – 9,9 %,
- комбинированное лесовосстановление – 3,3 %,
- естественное лесовосстановление – 86,8 %.

Таблица 2.17.3.5.2

Нормативы и параметры мероприятий по лесовосстановлению и лесоразведению (площадь, га)

Показатели	Не покрытые лесной растительностью земли				Лесосеки сплошных рубок предстоящего периода	Лесоразведение	Всего
	гари и погибшие насаждения	вырубки	прогалины и пустыри	итого			
1	2	3	4	5	6	7	8
Земли, нуждающиеся в лесовосстановлении, всего:	26	7995	31	8052	66464		74516
В том числе по породам:							
хвойным	0	602	0	602	9234		9836
твердолиственным							
мягколиственным	26	9420	31	9477	1328		10805
В том числе по способам:							
искусственное (создание лесных культур), всего		508		508	6869		7377
из них по породам:							
хвойным		508		508	6869		7377
твердолиственным							
мягколиственным							
Комбинированное, всего		94		94	2365		2459
из них по породам:							
хвойным		94		94	2365		2459
твердолиственным							
мягколиственным							
Естественное зарастивание, всего	26	9420	31	9477	1328		10805
из них по породам:							
хвойным							
твердолиственным							
мягколиственным	26	9420	31	9477	1328		10805
Земли, нуждающиеся в лесоразведении							

В условиях Вологодской области необходимо соблюдение следующих сроков выполнения работ по лесовосстановлению:

Наименование работ	Сроки выполнения
Искусственное лесовосстановление	апрель – май, (при использовании сеянцев с ЗКС апрель-июнь, август – сентябрь)
Содействие естественному лесовосстановлению	апрель – ноябрь
Комбинированное лесовосстановление	апрель – май, (при использовании сеянцев с ЗКС апрель-июнь, август – сентябрь)
Агротехнический уход за лесными культурами	апрель – октябрь
Дополнение лесных культур	апрель – май, сентябрь (при использовании сеянцев с ЗКС апрель-июнь, август – сентябрь)
Подготовка почвы под лесные культуры будущего года	апрель – ноябрь

В целях оценки качества и соответствия выполненных работ требованиям нормативно-правовых актов, государственных стандартов, условиям договора аренды лесного участка, проекта освоения лесов, проекта лесовосстановления Грязовецким территориальным отделом – государственным лесничеством осуществляется приемка работ от исполнителей, в том числе от арендаторов лесных участков. Приемка выполненных работ осуществляется по письменным заявкам арендатора с составлением акта приемки выполненных работ по формам и в порядке, утвержденным приказами Департамента лесного комплекса Вологодской области. При наличии снежного покрова на лесном участке приемка работ от исполнителей не производится, работы в этом случае считаются невыполненными.

Арендатор обеспечивает ежегодное выполнение работ по воспроизводству лесов (искусственное, комбинированное и естественное лесовосстановление, обработку почвы под лесовосстановление, уход за лесными культурами, рубки ухода за лесом (осветления, прочистки)) на арендуемом лесном участке в объемах, определенных проектом освоения лесов, с учетом ежегодных площадей вырубок, гарей, прогалин и иных, предназначенных для лесовосстановления.».

1.16. В абзаце пятом раздела 2.18 «Особенности требований к использованию лесов по лесорастительным зонам и лесным районам, включающих схему лесорастительного районирования лесничества, особенности требований (по нормативам, параметрам и срокам использования) к различным видам использования лесов в соответствии с лесорастительными зонами и лесными районами» слова и цифры «Правилах лесовосстановления, утвержденных приказом Минприроды России 29.06.2016 № 375» заменить словами и цифрами «приказе Минприроды России от 25.03.2019 № 188 «Об утверждении Правил лесовосстановления, состава проекта лесовосстановления, порядка разработки проекта лесовосстановления и внесения в него изменений».

1.17. Таблицу 3.1.1 «Ограничения по видам целевого назначения» раздела 3.1 «Ограничения по видам целевого назначения лесов» изложить в новой редакции согласно приложению 5 к настоящему приказу;

1.18. Таблицу 3.2.1 «Ограничения по видам особо защитных участков лесов» раздела 3.2 «Ограничения по видам особо защитных участков лесов» изложить в новой редакции согласно приложению 6 к настоящему приказу.

1.19. В разделе 3.3 «Ограничения по видам использования лесов»:

1.19.1 предложение второе абзаца третьего изложить в следующей редакции:

«Проведение сплошных рубок в защитных лесах осуществляется в случаях, предусмотренных частью 5.1 статьи 21 Лесного кодекса РФ, и в случаях, если выборочные рубки не обеспечивают замену лесных насаждений, утрачивающих свои средообразующие, водоохранные, санитарно-гигиенические, оздоровительные и иные полезные функции, на лесные насаждения, обеспечивающие сохранение целевого назначения защитных лесов и выполняемых ими полезных функций.»;

1.19.2 в абзаце двадцать третьем слова «в зеленых и лесопарковых зонах», заменить словами «в лесах, расположенных в зеленых зонах и в лесах, расположенных в лесопарковых зонах»;

1.19.3 в абзаце двадцать седьмом слова «лесопарковых зонах» заменить словами «лесах, расположенных в лесопарковых зонах.»;

1.19.4 в абзаце двадцать восьмом слова «зеленых зонах» заменить словами «лесах, расположенных в зеленых зонах.»;

1.19.5 абзац сорок шестой изложить в следующей редакции:

«Осуществление геологического изучения недр, разведка и добыча полезных ископаемых. Разведка и добыча полезных ископаемых запрещена в лесах, расположенных в зеленых зонах и в лесах, расположенных в лесопарковых зонах, на особо охраняемых природных территориях, если данное ограничение предусмотрено режимом, установленным в положении об особо охраняемой природной территории.»;

1.19.6 абзац сорок восьмой изложить в следующей редакции:

«Строительство, реконструкция, эксплуатация линейных объектов запрещаются на особо охраняемых природных территориях, если данное ограничение предусмотрено режимом, установленным в положении об особо охраняемой природной территории. В лесах, расположенных в лесопарковых зонах запрещается строительство и эксплуатация объектов капитального строительства, за исключением гидротехнических сооружений. В лесах, расположенных в зеленых зонах, и в лесах, расположенных в лесопарковых зонах запрещается строительство и эксплуатация объектов капитального строительства, за исключением гидротехнических сооружений, линий связи, линий электропередачи, подземных трубопроводов. В ценных лесах и на особо защитных участках лесов запрещается размещение объектов капитального строительства, за исключением линейных объектов и гидротехнических сооружений.»;

1.19.7 абзац сорок девятый изложить в следующей редакции:

«Переработка древесины и иных лесных ресурсов. В соответствии с частью 2 статьи 14 Лесного кодекса РФ в защитных лесах запрещается создание лесоперерабатывающей инфраструктуры.».

1.20. Приложение 3 «Карта-схема подразделения лесов по целевому назначению с нанесением местоположения существующих и проектируемых

особо охраняемых природных территорий и объектов, объектов лесной, лесоперерабатывающей инфраструктуры, объектов, не связанных с созданием лесной инфраструктуры Грязовецкого лесничества Вологодской области» изложить в новой редакции согласно приложению 7 к настоящему приказу.

2. Отделу правовой и административной работы (Уссар Е.Г.):

направить настоящий приказ в территориальный орган Министерства юстиции Российской Федерации по Вологодской области, Прокуратуру области, Волжскую межрегиональную природоохранную прокуратуру, Череповецкую межрайонную природоохранную прокуратуру Волжской межрегиональной природоохранной прокуратуры;

обеспечить опубликование (размещение) настоящего приказа в областной газете «Красный Север» и на «Официальном интернет-портале правовой информации» ([www.pravo.gov.ru](http://www.pravo.gov.ru));

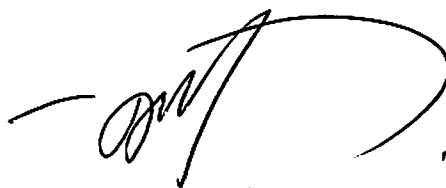
обеспечить размещение настоящего приказа в государственной информационной системе «Официальный портал Правительства Вологодской области».

3. Отделу организации лесопользования и государственного лесного реестра (Коханова С.В.) обеспечить размещение настоящего приказа на официальном сайте Департамента лесного комплекса области.

4. Настоящий приказ вступает в силу по истечении 10 дней после дня его официального опубликования.

5. Контроль за исполнением настоящего приказа возложить на заместителя начальника Департамента С.В. Назарова.

И. о. начальника Департамента



Д.О. Верещагин

Приложение 1  
к приказу Департамента  
лесного комплекса области  
от «27» сентября 2019 года № 1134

«Таблица 1.1.6.2

Перечень особо охраняемых природных территорий регионального значения на землях лесного фонда

Наименование ООПТ. Основание к выделению	Площадь, га	Местоположение, участковое лесничество, квартал, выдел
Комплексный (ландшафтный) государственный природный заказник «Починковский лес». Постановление Губернатора области от 02.09.1997 № 882	3549	Сеньговское, кварталы 23-27, 58-62; Жерноковское, СПК «Анохинский», кварталы 77- 80, 83
Памятник природы «Старый парк» в деревне Юношеское. Решение Вологодского облисполкома от 24.03.1966 № 168; Постановление Правительства Вологодской области от 30.07.2007 № 986	5	Грязовецкое, квартал 37, выдел 3

»

Приложение 2  
к приказу Департамента  
лесного комплекса области  
от «27» сентября 2019 года № 1134

«Таблица 1.2.1

## Виды разрешенного использования лесов

Виды разрешенного использования лесов	Наименование участкового лесничества	Перечень кварталов или их частей	Площадь, га	
1	2	3	4	
Заготовка древесины	Лежское	1-207	43412	
	Монзенское	1-176	33246	
	Восьинское	1-264	60119	
	Минькинское	1-105	18669	
	Грязовецкое	1-157	23959	
	Сеньговское	1-123	28408	
	Слободское участковое лесничество			
	КСП «50 лет СССР»	1-25	5770	
	АОЗТ ПЗ «Заря»	1-43	8892	
	КСП «Аврора»	1-25	5554	
	КСП «Бушуиха»	1-26	5443	
	КСП «Покровский»	1-55	12253	
	ПХ «Русь»	1-44	9911	
	АОЗТ ПЗ «Заря» отд. Грязовецкое	1-61	12397	
	Жерноковское участковое лесничество			
	КСП «Согласие»	1-48	9543	
	КСП «Лежский»	1-56	11249	
	АФ «Демьяново»	1-34	6213	
	КСП «Правда»	1-32	5743	
	КСП «Вохтога»	1-41	8513	
	КСП «Анохинский»	1-92	19423	
	ТОО «Луч»	1-13, 21, 22	3511	
	ООО «Сидоровский»	14, 23, 24, 26, 29, 30, 32, 33, 36-38, 40-42	2187	
	ООО «Рассвет»	15-20, 25, 27, 28, 31, 34, 35, 39	3172	
	Грязовецкое сельское участковое лесничество			
	КСП «Ростиловский»	1-129	26005	
	КСП им. Калинина	1-52	10669	
	ООО «Нива»	1-3, 7-10, 14, 15, 23, 35, 37	2445	
	ООО «Колос»	4, 5, 11, 17-22, 24-27.	2509	
	ООО «Восход»	6, 12, 13, 16, 28-34, 36	2555	
	Всего		381770	
	Заготовка живицы	Лежское	30, 32, 47, 50, 55-59, 70, 73-75, 94, 100, 101, 127, 138, 139, 147, 151, 159, 170-174, 187	174
		Монзенское	9-11, 23, 29, 33, 37, 46, 47, 61, 62, 103, 112, 114, 116, 117, 120, 121, 151	107
Восьинское		1, 14-17, 20, 35, 43, 55, 56, 59, 64, 74,	300	

Виды разрешенного использования лесов	Наименование участкового лесничества	Перечень кварталов или их частей	Площадь, га	
		76, 93, 94, 109, 122, 132, 152, 178-181, 174, 194-195, 198-202, 216, 219, 225, 227, 238, 249, 258, 259, 261		
	Минькинское	19, 34, 63, 72-76, 82, 83, 87, 89-93, 96, 99, 100, 103-105	450	
	Грязовецкое	125, 126, 127, 130, 132	35	
	Сеньговское	6, 13, 20, 35, 41, 42, 54, 68, 71, 72, 82-84, 102	80	
	Слободское участковое лесничество			
	КСП «50 лет СССР»	-	-	
	АОЗТ ПЗ «Заря»	-	-	
	КСП «Аврора»	-	-	
	КСП «Бушуиха»	15	4	
	КСП «Покровский»			
	ПХ «Русь»	21	28	
	АОЗТ ПЗ «Заря» отд. Грязовецкое	15	1	
	Жерноковское участковое лесничество			
	КСП «Согласие»	2, 3, 5, 8	74	
	КСП «Лежский»	5, 18-20, 22-24, 30, 32	159	
	АФ «Демьяново»	25, 26	7	
	КСП «Правда»	2, 20, 24, 28, 30	53	
	КСП «Вохтога»	4, 16, 18	49	
	КСП «Анохинский»	17, 23, 24, 36, 38, 51, 65, 73	172	
	ТОО «Луч»	3, 13	14	
	ООО «Сидоровский»	-	-	
	ООО «Рассвет»	19, 25, 28	47	
	Грязовецкое сельское участковое лесничество			
	КСП «Ростиловский»	15, 17, 59, 60, 65, 86, 111, 119-122, 124, 125, 128	172	
	КСП им. Калинина	3, 6, 33	68	
	ООО «Нива»	-	-	
	ООО «Колос»	-	-	
	ООО «Восход»	-	-	
	Всего		1994	
	Заготовка и сбор недревесных лесных ресурсов	Лежское	1-207	43412
		Монзенское	1-176	33246
		Восьинское	1-264	60119
Минькинское		1-105	18669	
Грязовецкое		1-36, 38-157, часть 37	23954	
Сеньговское		1-123	28408	
Слободское участковое лесничество				
КСП «50 лет СССР»		1-25	5770	
АОЗТ ПЗ «Заря»		1-43	8892	
КСП «Аврора»		1-25	5554	
КСП «Бушуиха»		1-26	5443	
КСП «Покровский»		1-55	12253	
ПХ «Русь»		1-44	9911	
АОЗТ ПЗ «Заря» отд.		1-61	12397	

Виды разрешенного использования лесов	Наименование участкового лесничества	Перечень кварталов или их частей	Площадь, га	
	Грязовецкое			
	Жерноковское участковое лесничество			
	КСП «Согласие»	1-48	9543	
	КСП «Лежский»	1-56	11249	
	АФ «Демьяново»	1-34	6213	
	КСП «Правда»	1-32	5743	
	КСП «Вохтога»	1-41	8513	
	КСП «Анохинский»	1-92	19423	
	ТОО «Луч»	1-13, 21, 22	3511	
	ООО «Сидоровский»	14, 23, 24, 26, 29, 30, 32, 33, 36-38, 40-42	2187	
	ООО «Рассвет»	15-20, 25, 27, 28, 31, 34, 35, 39	3172	
	Грязовецкое сельское участковое лесничество			
	КСП «Ростилловский»	1-129	26005	
	КСП им. Калинина	1-52	10669	
	ООО «Нива»	1-3, 7-10, 14, 15, 23, 35, 37	2445	
	ООО «Колос»	4, 5, 11, 17-22, 24-27	2509	
	ООО «Восход»	6, 12, 13, 16, 28-34, 36	2555	
	Всего		381765	
	Заготовка пищевых ресурсов и сбор лекарственных растений	Лежское	1-207	43412
		Монзенское	1-176	33246
Восьинское		1-264	60119	
Минькинское		1-105	18669	
Грязовецкое		1-157	23959	
Сеньговское		1-123	28408	
Слободское участковое лесничество				
КСП «50 лет СССР»		1-25	5770	
АОЗТ ПЗ «Заря»		1-43	8892	
КСП «Аврора»		1-25	5554	
КСП «Бушуиха»		1-26	5443	
КСП «Покровский»		1-55	12253	
ПХ «Русь»		1-44	9911	
АОЗТ ПЗ «Заря» отд. Грязовецкое		1-61	12397	
Жерноковское участковое лесничество				
КСП «Согласие»		1-48	9543	
КСП «Лежский»		1-56	11249	
АФ «Демьяново»		1-34	6213	
КСП «Правда»		1-32	5743	
КСП «Вохтога»		1-41	8513	
КСП «Анохинский»		1-92	19423	
ТОО «Луч»		1-13, 21, 22	3511	
ООО «Сидоровский»		14, 23, 24, 26, 29, 30, 32, 33, 36-38, 40-42	2187	
ООО «Рассвет»		15-20, 25, 27, 28, 31, 34, 35, 39	3172	
Грязовецкое сельское участковое лесничество				
КСП «Ростилловский»		1-129	26005	
КСП им. Калинина		1-52	10669	
ООО «Нива»	1-3, 7-10, 14, 15, 23, 35, 37	2445		

Виды разрешенного использования лесов	Наименование участкового лесничества	Перечень кварталов или их частей	Площадь, га	
	ООО «Колос»	4, 5, 11, 17-22, 24-27	2509	
	ООО «Восход»	6, 12, 13, 16, 28-34, 36	2555	
	Всего		381770	
Осуществление видов деятельности в сфере охотничьего хозяйства	Лежское	1-207	43412	
	Монзенское	1-176	33246	
	Восьинское	1-264	60119	
	Минькинское	1-105	18669	
	Грязовецкое	4, 12, 13, 15, 16, 19, 31-53, 55-157, части 5-7, 11, 20, 21, 23, 24, 54	22239,2	
	Сеньговское	1-123	28408	
	Слободское участковое лесничество			
	КСП «50 лет СССР»	1-25	5770	
	АОЗТ ПЗ «Заря»	1-30, 37-41, 43, части 31-34	7637	
	КСП «Аврора»	1-25	5554	
	КСП «Бушуиха»	1-26	5443	
	КСП «Покровский»	1-55	12253	
	ПХ «Русь»	1-44	9911	
	АОЗТ ПЗ «Заря» отд. Грязовецкое	1-15, 17-61, часть 16	12297	
	Жерноковское участковое лесничество			
	КСП «Согласие»	1-48	9543	
	КСП «Лежский»	1-56	11249	
	АФ «Демьяново»	1-34	6213	
	КСП «Правда»	1-32	5743	
	КСП «Вохтога»	1-41	8513	
	КСП «Анохинский»	1-92	19423	
	ТОО «Луч»	1-13, 21, 22	3511	
	ООО «Сидоровский»	14, 23, 24, 26, 29, 30, 32, 33, 36-38, 40-42	2187	
	ООО «Рассвет»	15-20, 25, 27, 28, 31, 34, 35, 39	3172	
	Грязовецкое сельское участковое лесничество			
	КСП «Ростиловский»	1-3, 6-129, часть 4	25826,3	
	КСП им. Калинина	1-52	10669	
	ООО «Нива»	1-3, 7-10, 14, 15, 23, 35, 37	2445	
	ООО «Колос»	4, 5, 11, 17-22, 24-27	2509	
	ООО «Восход»	6, 12, 13, 16, 28-34, 36	2555	
	Всего		378516,5	
	Ведение сельского хозяйства (выпас сельскохозяйственных животных, северное оленеводство, пантовое оленеводство, выращивание сельскохозяйственных культур и осуществление иной сельскохозяйственно	Лежское	1-207	43412
Монзенское		1-176		
Восьинское		1-264	60119	
Минькинское		1-105	18669	
Грязовецкое		4, 12-13, 15-16, 19, 31-53, 55-157, части 5-7, 11, 20, 21, 23, 24, 54	22239,2	
Сеньговское		1-123	28408	
Слободское участковое лесничество				
КСП «50 лет СССР»		1-25	5770	
АОЗТ ПЗ «Заря»		1-30, 37-41, 43, части 31-34	7637	
КСП «Аврора»		1-25	5554	
КСП «Бушуиха»	1-26	5443		

Виды разрешенного использования лесов	Наименование участкового лесничества	Перечень кварталов или их частей	Площадь, га	
й деятельности)	КСП «Покровский»	1-55	12253	
	ПХ «Русь»	1-44	9911	
	АОЗТ ПЗ «Заря» отд. Грязовецкое	1-15, 17-61, часть 16	12297	
	Жерноковское участковое лесничество			
	КСП «Согласие»	1-48	9543	
	КСП «Лежский»	1-56	11249	
	АФ «Демьяново»	1-34	6213	
	КСП «Правда»	1-32	5743	
	КСП «Вохтога»	1-41	8513	
	КСП «Анохинский»	1-92	19423	
	ТОО «Луч»	1-13, 21, 22	3511	
	ООО «Сидоровский»	14, 23, 24, 26, 29, 30, 32, 33, 36-38, 40-42	2187	
	ООО «Рассвет»	15-20, 25, 27, 28, 31, 34, 35, 39	3172	
	Грязовецкое сельское участковое лесничество			
	КСП «Ростиловский»	1-3, 6-129, часть 4	25826,3	
	КСП им. Калинина	1-52	10669	
	ООО «Нива»	1-3, 7-10, 14, 15, 23, 35, 37	2445	
	ООО «Колос»	4, 5, 11, 17-22, 24-27	2509	
	ООО «Восход»	6, 12, 13, 16, 28-34, 36	2555	
	Всего		345270,5	
	Ведение сельского хозяйства (сенокошение, пчеловодство, товарная аквакультура (товарное рыбоводство))	Лежское	1-207	43412
		Монзенское	1-176	33246
		Восьинское	1-264	60119
Минькинское		1-105	18669	
Грязовецкое		1-157	23959	
Сеньговское		1-123	28408	
Слободское участковое лесничество				
КСП «50 лет СССР»		1-25	5770	
АОЗТ ПЗ «Заря»		1-43	8892	
КСП «Аврора»		1-25	5554	
КСП «Бушуиха»		1-26	5443	
КСП «Покровский»		1-55	12253	
ПХ «Русь»		1-44	9911	
АОЗТ ПЗ «Заря» отд. Грязовецкое		1-61	12397	
Жерноковское участковое лесничество				
КСП «Согласие»		1-48	9543	
КСП «Лежский»		1-56	11249	
АФ «Демьяново»		1-34	6213	
КСП «Правда»		1-32	5743	
КСП «Вохтога»		1-41	8513	
КСП «Анохинский»		1-92	19423	
ТОО «Луч»		1-13, 21, 22	3511	
ООО «Сидоровский»		14, 23, 24, 26, 29, 30, 32, 33, 36-38, 40-42	2187	
ООО «Рассвет»	15-20, 25, 27, 28, 31, 34, 35, 39	3172		
Грязовецкое сельское участковое лесничество				

Виды разрешенного использования лесов	Наименование участкового лесничества	Перечень кварталов или их частей	Площадь, га	
	КСП «Ростиловский»	1-129	26005	
	КСП им. Калинина	1-52	10669	
	ООО «Нива»	1-3, 7-10, 14, 15, 23, 35, 37	2445	
	ООО «Колос»	4, 5, 11, 17-22, 24-27	2509	
	ООО «Восход»	6, 12, 13, 16, 28-34, 36	2555	
	Всего		381770	
Осуществление научно-исследовательской, образовательной деятельности	Лежское	1-207	43412	
	Монзенское	1-176	33246	
	Восьинское	1-264	60119	
	Минькинское	1-105	18669	
	Грязовецкое	1-157	23959	
	Сеньговское	1-123	28408	
	Слободское участковое лесничество			
	КСП «50 лет СССР»	1-25	5770	
	АОЗТ ПЗ «Заря»	1-43	8892	
	КСП «Аврора»	1-25	5554	
	КСП «Бушуиха»	1-26	5443	
	КСП «Покровский»	1-55	12253	
	ПХ «Русь»	1-44	9911	
	АОЗТ ПЗ «Заря» отд. Грязовецкое	1-61	12397	
	Жерноковское участковое лесничество			
	КСП «Согласие»	1-48	9543	
	КСП «Лежский»	1-56	11249	
	АФ «Демьяново»	1-34	6213	
	КСП «Правда»	1-32	5743	
	КСП «Вохтога»	1-41	8513	
	КСП «Анохинский»	1-92	19423	
	ТОО «Луч»	1-13, 21, 22	3511	
	ООО «Сидоровский»	14, 23, 24, 26, 29, 30, 32, 33, 36-38, 40-42	2187	
	ООО «Рассвет»	15-20, 25, 27, 28, 31, 34, 35, 39	3172	
	Грязовецкое сельское участковое лесничество			
	КСП «Ростиловский»	1-129	26005	
	КСП им. Калинина	1-52	10669	
	ООО «Нива»	1-3, 7-10, 14, 15, 23, 35, 37	2445	
	ООО «Колос»	4, 5, 11, 17-22, 24-27	2509	
	ООО «Восход»	6, 12, 13, 16, 28-34, 36	2555	
	Всего		381770	
Осуществление рекреационной деятельности	Лежское	1-207	43412	
	Монзенское	1-176	33246	
	Восьинское	1-264	60119	
	Минькинское	1-105	18669	
	Грязовецкое	1-157	23959	
	Сеньговское	1-123	28408	
	Слободское участковое лесничество			
	КСП «50 лет СССР»	1-25	5770	
	АОЗТ ПЗ «Заря»	1-43	8892	
	КСП «Аврора»	1-25	5554	

Виды разрешенного использования лесов	Наименование участкового лесничества	Перечень кварталов или их частей	Площадь, га	
	КСП «Бушуиха»	1-26	5443	
	КСП «Покровский»	1-55	12253	
	ПХ «Русь»	1-44	9911	
	АОЗТ ПЗ «Заря» отд. Грязовецкое	1-61	12397	
	Жерноковское участковое лесничество			
	КСП «Согласие»	1-48	9543	
	КСП «Лежский»	1-56	11249	
	АФ «Демьяново»	1-34	6213	
	КСП «Правда»	1-32	5743	
	КСП «Вохтога»	1-41	8513	
	КСП «Анохинский»	1-92	19423	
	ТОО «Луч»	1-13, 21, 22	3511	
	ООО «Сидоровский»	14, 23, 24, 26, 29, 30, 32, 33, 36-38, 40-42	2187	
	ООО «Рассвет»	15-20, 25, 27, 28, 31, 34, 35, 39	3172	
	Грязовецкое сельское участковое лесничество			
	КСП «Ростиловский»	1-129	26005	
	КСП им. Калинина	1-52	10669	
	ООО «Нива»	1-3, 7-10, 14, 15, 23, 35, 37	2445	
	ООО «Колос»	4, 5, 11, 17-22, 24-27	2509	
	ООО «Восход»	6, 12, 13, 16, 28-34, 36	2555	
	Всего		381770	
Создание лесных плантаций и их эксплуатация	Лежское	1, 4-7, 10, 11, 16-89, 93-95, 102-114, 120-122, 150, 151, 155-172, 179, 180, 184-196, 204-207, части 13-15, 100, 101, 119, 123-128, 152, 173, 176-178, 181-183, 197-203	32661	
	Монзенское	1-162, 164-171, 173-176	32944	
	Восьинское	1-264	60119	
	Минькинское	1-105	18669	
	Грязовецкое	4, 15, 16, 31-35, 37-45, 48-53, 55-59, 61, 64-67, 70, 71, 74, 75, 78, 79, 83-91, 93-105, 108-120, 122-157, части 21, 23, 24, 36, 46, 47, 54, 60, 62, 63, 68, 69, 72, 73, 76, 77, 80-82, 106, 107, 121	20520,2	
	Сеньговское	1-7, 10-18, 21-29, 33-61, 67-72, 75-88, 91-99, 101-117, части 8, 9, 19, 20, 30, 32, 65, 66, 118-120	23900	
	Грязовецкое сельское участковое лесничество			
	КСП им. Калинина	1-28, 30-34, 37-41, 43-52, части 29, 35, 36, 42	10518	
	ООО «Колос»	4, 5, 19-22, 26, 27, части 11, 17, 18, 24, 25	2156	
	КСП «Ростиловский»	1, 2, 6, 7, 10-20, 23, 25, 26, 28-32, 35-40, 43-48, 51-53, 56-65, 68-72, 74-91, 94-99, 101-103, 106-115, 117-129, части 3, 4, 8, 9, 21, 22, 24, 27, 33, 34, 41, 42, 49, 50, 54, 55, 66, 67, 73, 92, 93, 100, 104, 105, 116	24218,3	

Виды разрешенного использования лесов	Наименование участкового лесничества	Перечень кварталов или их частей	Площадь, га	
	ООО «Восход»	6, 12, 28-30, 33, 36, части 13, 16, 31, 32	2197	
	ООО «Нива»	1-3, 7-9, 14, 35, 37, части 10, 15, 23	2388	
	Слободское участковое лесничество			
	АОЗТ ПЗ «Заря»	3, 4, 6, 7, 9, 11, 12, 15, 18-20, 26-28, 37-41, 43, части 1, 2, 5, 8, 10, 13, 14, 16, 17, 21-25, 29-31	6608	
	АОЗТ ПЗ «Заря» (Грязовецкий)	1-13, 15, 17-61, часть 14	12122	
	КСП «Аврора»	8-25, части 1-7	5301	
	КСП «Бушуиха»	4, 6, 8, 9, 11, 13, 17, 18, 22, 23, части 2, 3, 7, 12, 14, 15, 19-21, 24	3482	
	КСП «50 лет СССР»	1-25	5770	
	КСП «Покровский»	1-55	12253	
	ПХ «Русь»	1-44	9911	
	Жерноковское участковое лесничество			
	КСП «Согласие»	1, 2, 6-8, 10-48, части 3, 5, 9	9008	
	КСП «Правда»	1-32	5743	
	КСП «Лежский»	8, 13-25, 32-37, 45-48, части 2-5, 9-12, 28-31, 38, 41-44, 49, 50, 52-54	7281	
	АФ «Демьяново»	1-34	6213	
	КСП «Анохинский»	2-6, 8, 11-13, 15-20, 23-30, 32-92, части 1, 7, 9, 10, 14, 21, 31	18801	
	КСП «Вохтога»	1-3, 8-13, 20, 22, 24-28, 30-32, 34, 37-40, части 4-7, 14-19, 21, 23, 29, 33, 35, 36, 41	7318	
	ТОО «Луч»	3, 6-9, части 1, 2, 4, 5, 10-13	2476	
	ООО «Рассвет»	15-20, 28, 31, 35, части 25, 34	2607	
	ООО «Сидоровский»	14, 29, 32, 36, 37, части 23, 24, 26, 33	1530	
	Всего			346714,5
	Выращивание лесных, плодовых, ягодных, декоративных растений, лекарственных растений	Лежское	1-207	43412
		Монзенское	1-176	33246
		Восьинское	1-264	60119
		Минькинское	1-105	18669
		Грязовецкое	1-157	23959
		Сеньговское	1-123	28408
Слободское участковое лесничество				
КСП «50 лет СССР»		1-25	5770	
АОЗТ ПЗ «Заря»		1-43	8892	
КСП «Аврора»		1-25	5554	
КСП «Бушуиха»		1-26	5443	
КСП «Покровский»		1-55	12253	
ПХ «Русь»		1-44	9911	
АОЗТ ПЗ «Заря» отд. Грязовецкое		1-61	12397	
Жерноковское участковое лесничество				
КСП «Согласие»		1-48	9543	
КСП «Лежский»		1-56	11249	
АФ «Демьяново»	1-34	6213		

Виды разрешенного использования лесов	Наименование участкового лесничества	Перечень кварталов или их частей	Площадь, га	
	КСП «Правда»	1-32	5743	
	КСП «Вохтога»	1-41	8513	
	КСП «Анохинский»	1-92	19423	
	ТОО «Луч»	1-13, 21, 22	3511	
	ООО «Сидоровский»	14, 23, 24, 26, 29, 30, 32, 33, 36-38, 40-42	2187	
	ООО «Рассвет»	15-20, 25, 27, 28, 31, 34, 35, 39	3172	
	Грязовецкое сельское участковое лесничество			
	КСП «Ростилловский»	1-129	26005	
	КСП им. Калинина	1-52	10669	
	ООО «Нива»	1-3, 7-10, 14, 15, 23, 35, 37	2445	
	ООО «Колос»	4, 5, 11, 17-22, 24-27	2509	
	ООО «Восход»	6, 12, 13, 16, 28-34, 36	2555	
	Всего		381770	
	Выращивание посадочного материала лесных растений (сеянцев, саженцев)	Лежское	1-207	43412
Монзенское		1-176	33246	
Восьинское		1-264	60119	
Минькинское		1-105	18669	
Грязовецкое		1-157	23959	
Сеньговское		1-123	28408	
Слободское участковое лесничество				
КСП «50 лет СССР»		1-25	5770	
АОЗТ ПЗ «Заря»		1-43	8892	
КСП «Аврора»		1-25	5554	
КСП «Бушуиха»		1-26	5443	
КСП «Покровский»		1-55	12253	
ПХ «Русь»		1-44	9911	
АОЗТ ПЗ «Заря» отд. Грязовецкое		1-61	12397	
Жерноковское участковое лесничество				
КСП «Согласие»		1-48	9543	
КСП «Лежский»		1-56	11249	
АФ «Демьяново»		1-34	6213	
КСП «Правда»		1-32	5743	
КСП «Вохтога»		1-41	8513	
КСП «Анохинский»		1-92	19423	
ТОО «Луч»		1-13, 21, 22	3511	
ООО «Сидоровский»		14, 23, 24, 26, 29, 30, 32, 33, 36-38, 40-42	2187	
ООО «Рассвет»		15-20, 25, 27, 28, 31, 34, 35, 39	3172	
Грязовецкое сельское участковое лесничество				
КСП «Ростилловский»		1-129	26005	
КСП им. Калинина		1-52	10669	
ООО «Нива»		1-3, 7-10, 14, 15, 23, 35, 37	2445	
ООО «Колос»		4, 5, 11, 17-22, 24-27	2509	
ООО «Восход»		6, 12, 13, 16, 28-34, 36	2555	
Всего			381770	
Осуществление геологического		Лежское	1-207	43412
		Монзенское	1-176	33246

Виды разрешенного использования лесов	Наименование участкового лесничества	Перечень кварталов или их частей	Площадь, га	
изучения недр, разведка и добыча полезных ископаемых	Восьинское	1-264	60119	
	Минькинское	1-105	18669	
	Грязовецкое	4, 12, 13, 15, 16, 19, 31-36, 38-53, 55-157, части 5-7, 11, 20, 21, 23, 24, 37, 54	22234,2	
	Сеньговское	1-22, 28-57, 53-123	25891	
	Слободское участковое лесничество			
	КСП «50 лет СССР»	1-25	5770	
	АОЗТ ПЗ «Заря»	1-30, 37-41, 43, части 31-34	7637	
	КСП «Аврора»	1-25	5554	
	КСП «Бушуиха»	1-26	5443	
	КСП «Покровский»	1-55	12253	
	ПХ «Русь»	1-44	9911	
	АОЗТ ПЗ «Заря» отд. Грязовецкое	1-15, 17-61, часть 16	12297	
	Жерноковское участковое лесничество			
	КСП «Согласие»	1-48	9543	
	КСП «Лежский»	1-56	11249	
	АФ «Демьяново»	1-34	6213	
	КСП «Правда»	1-32	5743	
	КСП «Вохтога»	1-41	8513	
	КСП «Анохинский»	1-76, 81, 82, 84-92	18391	
	ТОО «Луч»	1-13, 21, 22	3511	
	ООО «Сидоровский»	14, 23, 24, 26, 29, 30, 32, 33, 36-38, 40-42	2187	
	ООО «Рассвет»	15-20, 25, 27, 28, 31, 34, 35, 39	3172	
	Грязовецкое сельское участковое лесничество			
	КСП «Ростилловский»	1-3, 6-46, 48-57, 59-129, часть 4, 47, 58	25789,3	
	КСП им. Калинина	1-52	10669	
	ООО «Нива»	1-3, 7-10, 14, 15, 23, 35, 37	2445	
	ООО «Колос»	4, 5, 11, 17-22, 24-27	2509	
	ООО «Восход»	6, 12, 13, 16, 28-34, 36	2555	
	Всего		374925,5	
	Строительство и эксплуатация водохранилищ и иных искусственных водных объектов, а также гидротехнических сооружений, морских портов, морских терминалов, речных портов, причалов	Лежское	1-207	43412
		Монзенское	1-176	33246
		Восьинское	1-264	60119
Минькинское		1-105	18669	
Грязовецкое		1-36, 38-157, часть 37	23954	
Сеньговское		1-123	28408	
Слободское участковое лесничество				
КСП «50 лет СССР»		1-25	5770	
АОЗТ ПЗ «Заря»		1-43	8892	
КСП «Аврора»		1-25	5554	
КСП «Бушуиха»		1-26	5443	
КСП «Покровский»		1-55	12253	
ПХ «Русь»		1-44	9911	
АОЗТ ПЗ «Заря» отд. Грязовецкое		1-61	12397	

Виды разрешенного использования лесов	Наименование участкового лесничества	Перечень кварталов или их частей	Площадь, га	
	Жерноковское участковое лесничество			
	КСП «Согласие»	1-48	9543	
	КСП «Лежский»	1-56	11249	
	АФ «Демьяново»	1-34	6213	
	КСП «Правда»	1-32	5743	
	КСП «Вохтога»	1-41	8513	
	КСП «Анохинский»	1-92	19423	
	ТОО «Луч»	1-13, 21, 22	3511	
	ООО «Сидоровский»	14, 23, 24, 26, 29, 30, 32, 33, 36-38, 40-42	2187	
	ООО «Рассвет»	15-20, 25, 27, 28, 31, 34, 35, 39	3172	
	Грязовецкое сельское участковое лесничество			
	КСП «Ростилловский»	1-46, 48-57, 59-129, части 47, 58	25968	
	КСП им. Калинина	1-52	10669	
	ООО «Нива»	1-3, 7-10, 14, 15, 23, 35, 37	2445	
	ООО «Колос»	4, 5, 11, 17-22, 24-27	2509	
	ООО «Восход»	6, 12, 13, 16, 28-34, 36	2555	
	Всего			381728
	Строительство, реконструкция, эксплуатация линейных объектов	Лежское	1-207	43412
		Монзенское	1-176	33246
		Восьинское	1-264	60119
Минькинское		1-105	18669	
Грязовецкое		1-36, 38-157, часть 37	23954	
Сеньговское		1-22, 28-57, 63-123	25891	
Слободское участковое лесничество				
КСП «50 лет СССР»		1-25	5770	
АОЗТ ПЗ «Заря»		1-43	8892	
КСП «Аврора»		1-25	5554	
КСП «Бушуиха»		1-26	5443	
КСП «Покровский»		1-55	12253	
ПХ «Русь»		1-44	9911	
АОЗТ ПЗ «Заря» отд. Грязовецкое		1-61	12397	
Жерноковское участковое лесничество				
КСП «Согласие»		1-48	9543	
КСП «Лежский»		1-56	11249	
АФ «Демьяново»		1-34	6213	
КСП «Правда»		1-32	5743	
КСП «Вохтога»		1-41	8513	
КСП «Анохинский»		1-76, 81, 82, 84-92	18391	
ТОО «Луч»		1-13, 21, 22	3511	
ООО «Сидоровский»		14, 23, 24, 26, 29, 30, 32, 33, 36-38, 40-42	2187	
ООО «Рассвет»		15-20, 25, 27, 28, 31, 34, 35, 39	3172	
Грязовецкое сельское участковое лесничество				
КСП «Ростилловский»		1-129	26005	
КСП им. Калинина		1-52	10669	
ООО «Нива»		1-3, 7-10, 14, 15, 23, 35, 37	2445	
ООО «Колос»		4, 5, 11, 17-22, 24-27	2509	

Виды разрешенного использования лесов	Наименование участкового лесничества	Перечень кварталов или их частей	Площадь, га	
	ООО «Восход»	6, 12, 13, 16, 28-34, 36	2555	
	Всего		378216	
Переработка древесины и иных лесных ресурсов	Лежское	1, 4-7, 10, 11, 16-89, 93-95, 102-114, 120-122, 150, 151, 155-172, 179, 180, 184-196, 204-207, части 13-15, 100, 101, 119, 123-128, 152, 173, 176-178, 181-183, 197-203	32661	
	Монзенское	1-162, 164-171, 173-176	32944	
	Восьинское	1-264	60119	
	Минькинское	1-105	18669	
	Грязовецкое	4, 15, 16, 31-35, 37-45, 48-53, 55-59, 61, 64-67, 70, 71, 74, 75, 78, 79, 83-91, 93-105, 108-120, 122-157, части 21, 23, 24, 36, 46, 47, 54, 60, 62, 63, 68, 69, 72, 73, 76, 77, 80-82, 106, 107, 121	20520,2	
	Сеньговское	1-7, 10-18, 21-29, 33-61, 67-72, 75-88, 91-99, 101-117, части 8, 9, 19, 20, 30, 32, 65, 66, 118-120	23900	
	Грязовецкое сельское участковое лесничество			
	КСП им. Калинина	1-28, 30-34, 37-41, 43-52, части 29, 35, 36, 42	10518	
	ООО «Колос»	4, 5, 19-22, 26, 27, части 11, 17, 18, 24, 25	2156	
	КСП «Ростиловский»	1, 2, 6, 7, 10-20, 23, 25, 26, 28-32, 35-40, 43-48, 51-53, 56-65, 68-72, 74-91, 94-99, 101-103, 106-115, 117-129, части 3, 4, 8, 9, 21, 22, 24, 27, 33, 34, 41, 42, 49, 50, 54, 55, 66, 67, 73, 92, 93, 100, 104, 105, 116	24218,3	
	ООО «Восход»	6, 12, 28-30, 33, 36, части 13, 16, 31, 32	2197	
	ООО «Нива»	1-3, 7-9, 14, 35, 37, части 10, 15, 23	2388	
	Слободское участковое лесничество			
	АОЗТ ПЗ «Заря»	3, 4, 6, 7, 9, 11, 12, 15, 18-20, 26-28, 37-41, 43, части 1, 2, 5, 8, 10, 13, 14, 16, 17, 21-25, 29-31	6608	
	АОЗТ ПЗ «Заря» (Грязовецкий)	1-13, 15, 17-61, часть 14	12122	
	КСП «Аврора»	8-25, части 1-7	5301	
	КСП «Бушуиха»	4, 6, 8, 9, 11, 13, 17, 18, 22, 23, части 2, 3, 7, 12, 14, 15, 19-21, 24	3482	
	КСП «50 лет СССР»	1-25	5770	
	КСП «Покровский»	1-55	12253	
	ПХ «Русь»	1-44	9911	
	Жерноковское участковое лесничество			
	КСП «Согласие»	1, 2, 6-8, 10-48, части 3, 5, 9	9008	
	КСП «Правда»	1-32	5743	
КСП «Лежский»	8, 13-25, 32-37, 45-48, части 2-5, 9-12, 28-31, 38, 41-44, 49, 50, 52-54	7281		
АФ «Демьяново»	1-34	6213		

Виды разрешенного использования лесов	Наименование участкового лесничества	Перечень кварталов или их частей	Площадь, га	
	КСП «Анохинский»	2-6, 8, 11-13, 15-20, 23-30, 32-92, части 1, 7, 9, 10, 14, 21, 31	18801	
	КСП «Вохтога»	1-3, 8-13, 20, 22, 24-28, 30-32, 34, 37-40, части 4-7, 14-19, 21, 23, 29, 33, 35, 36, 41	7318	
	ТОО «Луч»	3, 6-9, части 1, 2, 4, 5, 10-13	2476	
	ООО «Рассвет»	15-20, 28, 31, 35, части 25, 34	2607	
	ООО «Сидоровский»	14, 29, 32, 36, 37, части 23, 24, 26, 33	1530	
	Всего		346714,5	
Осуществление религиозной деятельности	Лежское	1-207	43412	
	Монзенское	1-176	33246	
	Восьинское	1-264	60119	
	Минькинское	1-105	18669	
	Грязовецкое	1-157	23959	
	Сеньговское	1-123	28408	
	Слободское участковое лесничество			
	КСП «50 лет СССР»	1-25	5770	
	АОЗТ ПЗ «Заря»	1-43	8892	
	КСП «Аврора»	1-25	5554	
	КСП «Бушуиха»	1-26	5443	
	КСП «Покровский»	1-55	12253	
	ПХ «Русь»	1-44	9911	
	АОЗТ ПЗ «Заря» отд. Грязовецкое	1-61	12397	
	Жерноковское участковое лесничество			
	КСП «Согласие»	1-48	9543	
	КСП «Лежский»	1-56	11249	
	АФ «Демьяново»	1-34	6213	
	КСП «Правда»	1-32	5743	
	КСП «Вохтога»	1-41	8513	
	КСП «Анохинский»	1-92	19423	
	ТОО «Луч»	1-13, 21, 22	3511	
	ООО «Сидоровский»	14, 23, 24, 26, 29, 30, 32, 33, 36-38, 40-42	2187	
	ООО «Рассвет»	15-20, 25, 27, 28, 31, 34, 35, 39	3172	
	Грязовецкое сельское участковое лесничество			
	КСП «Ростилловский»	1-129	26005	
	КСП им. Калинина	1-52	10669	
	ООО «Нива»	1-3, 7-10, 14, 15, 23, 35, 37	2445	
	ООО «Колос»	4, 5, 11, 17-22, 24-27	2509	
	ООО «Восход»	6, 12, 13, 16, 28-34, 36	2555	
	Всего		381770	

Приложение 3  
к приказу Департамента  
лесного комплекса области  
от «27» сентября 2019 года № 1134

«Таблица 2.1.1.2

## Расчетная лесосека для осуществления сплошных рубкам спелых и перестойных лесных насаждений

Хозяйственная порода	Земли, покрытые лесной растительностью, га	В том числе по группам возраста						Запас спелых и перестойных лесных насаждений, тыс. м <sup>3</sup>	Средний запас на 1 га эксплуатационного фонда, м <sup>3</sup>	Средний прирост корневой массы, тыс. м <sup>3</sup>	Возраст рубки	Исчисленные расчетные лесосеки, га				Рекомендуемая к принятию расчетная лесосека					Предполагаемый остаток насаждений, га		
		молодняки	средневозрастные		приспевающие	спелые и перестойные						равномерного пользования	2-я возрастная	1-я возрастная	интегральная	площадь, га	запас корневой, тыс. м <sup>3</sup>	в ликвиде			Число лет использования эксплуатационного фонда	приспевающих	спелых и перестойных
			всего	включено в расчет		всего	в том числе перестойные											всего	в том числе деловой	% деловой от ликвида			
1	2	3	4	5	6	7	8	9	10	11	12	13	14	15	16	17	18	19	20	21	22	23	24
Сплошные рубки Эксплуатационные леса																							
Сосновая 1-3 бон. Сосна	12948	1245	2420	2420	4893	4390	152	1120,6	255	141,4	$\frac{81}{20}$	160	195	232	165	162	41,4	37,1	31,5	85	27	4893	2770
Сосновая 4-5 бон. Сосна	11030	1048	4377	1835	1064	4541	2080	688,5	152	134,9	$\frac{101}{20}$	109	124	140	115	110	16,7	15,3	13	85	41	1064	3441
Еловая 1-3 бон. Ель	54773	22366	4304	4304	11543	16560	635	4309,1	260	142,7	$\frac{81}{20}$	676	540	703	530	530	137,9	121,3	104,3	86	31	11543	24510
Еловая 4-5 бон. Ель	3882	659	656	363	232	2335	1246	440,4	189	65,6	$\frac{101}{20}$	38	49	64	49	42	7,9	6,9	5,7	83	56	232	24510
Березовая	148530	7436	23485	14077	21104	96505	14041	23222,5	241	318,9	$\frac{61}{10}$	2435	4390	5880	4517	3891	936,3	805,3	612	76	25	14077	78699
Береза	147825	7436	23428	14035	21017	95944	14029	23138	241	317,0													
Ольха черная	705	0	57	42	87	561	12	84,5	151	1,9													
Осиновая	69248	14024	2545	2545	3354	49325	31113	12978	263			1689	1841	2634	1956	1742	458,3	398,8	291,1	73	28	2545	35259
Осина	59510	13415	1750	1750	1668	42677	27583	11739,6	275	93,8	$\frac{41}{10}$												
Ольха серая	9008	514	611	611	1495	6388	3401	1206,4	189	32,0													
Ива древовидная	730	95	184	184	191	260	129	32	123	0,1													
<b>Всего:</b>	<b>300411</b>	<b>46778</b>	<b>37787</b>	<b>25544</b>	<b>42190</b>	<b>173656</b>	<b>49267</b>	<b>42759</b>		<b>804</b>		<b>5107</b>	<b>7139</b>	<b>9653</b>	<b>7332</b>	<b>6477</b>	<b>1599</b>	<b>1384,7</b>	<b>1057,6</b>			<b>34354</b>	<b>169189</b>
Хвойные	82633	25318	11757	8922	17732	27826	4113	6559		485		983	908	1139	859	844	204	180,6	154,5			17732	55231
Мяголиственные	217778	21460	26030	16622	24458	145830	45154	36201		319		4124	6231	8514	6473	5633	1395	1204,1	903,1			16622	113958

Приложение 4  
к приказу Департамента  
лесного комплекса области  
от «27» сентября 2019 года №1134

«Таблица 2.1.3.1

Расчетная лесосека (ежегодный допустимый объем изъятия древесины) при всех видах рубок

площадь – га, запас – тыс. м<sup>3</sup>

Хозяйства	Ежегодный допустимый объем изъятия древесины														
	при рубке спелых и перестойных лесных насаждений			при рубке лесных насаждений при уходе за лесами			при рубке поврежденных и погибших лесных насаждений			при рубке лесных насаждений на лесных участках, предназначенных для строительства, реконструкции и эксплуатации объектов лесной, лесоперерабатывающей инфраструктуры и объектов, не связанных с созданием лесной инфраструктуры			всего		
	площадь	запас		площадь	запас		площадь	запас		площадь	запас		площадь	запас	
		ликвидный	деловой		ликвидный	деловой		ликвидный	деловой		ликвидный	деловой		ликвидный	деловой
Хвойные	2615,00	543,00	461,90	2171,60	53,62	25,63	680,70	133,00	99,80	110,00	13,80	11,60	5577,30	743,42	598,93
Мяголиственные	9746,00	1731,10	1303,10	0,00	0,00	0,00	55,00	8,10	6,00	140,00	17,30	12,30	9941,00	1756,50	1321,40
<b>Итого</b>	<b>12361,00</b>	<b>2274,10</b>	<b>1765,00</b>	<b>2171,60</b>	<b>53,62</b>	<b>25,63</b>	<b>735,70</b>	<b>141,10</b>	<b>105,80</b>	<b>250,00</b>	<b>31,10</b>	<b>23,90</b>	<b>15518,30</b>	<b>2499,92</b>	<b>1920,33</b>

»

Приложение 5  
к приказу Департамента  
лесного комплекса области  
от «27» сентября 2019 года № 1134

«Таблица 3.1.1

## Ограничения по видам целевого назначения

Целевое назначение лесов	Ограничения использованию лесов
Защитные леса, в том числе:	Проведение сплошных рубок в защитных лесах осуществляется в случаях, предусмотренных частью 5.1 статьи 21 Лесного кодекса РФ, и в случаях, если выборочные рубки не обеспечивают замену лесных насаждений, утрачивающих свои средообразующие, водоохранные, санитарно-гигиенические, оздоровительные и иные полезные функции, на лесные насаждения, обеспечивающие сохранение целевого назначения защитных лесов и выполняемых ими полезных функций, если иное не установлено Лесным кодексом РФ
1. Леса, выполняющие функции защиты природных и иных объектов	Проведение сплошных рубок в защитных лесах осуществляется в случаях, предусмотренных частью 5.1 статьи 21 Лесного кодекса РФ, и в случаях, если выборочные рубки не обеспечивают замену лесных насаждений, утрачивающих свои средообразующие, водоохранные, санитарно-гигиенические, оздоровительные и иные полезные функции, на лесные насаждения, обеспечивающие сохранение целевого назначения защитных лесов и выполняемых ими полезных функций, если иное не установлено Лесным кодексом РФ
1.1. Леса, расположенные в защитных полосах лесов	Запрещается проведение сплошных рубок, за исключением случаев, если выборочные рубки не обеспечивают замену лесных насаждений, утрачивающих свои средообразующие, водоохранные, санитарно-гигиенические, оздоровительные и иные полезные функции, на лесные насаждения, обеспечивающие сохранение целевого назначения защитных лесов и выполняемых ими полезных функций. Запрещается: - использование лесов для создания лесоперерабатывающей инфраструктуры; - создание лесных плантаций
2.2. Леса, расположенные в зеленых зонах	Запрещается проведение сплошных рубок, за исключением случаев, если выборочные рубки не обеспечивают замену лесных насаждений, утрачивающих свои средообразующие, водоохранные, санитарно-гигиенические, оздоровительные и иные полезные функции, на лесные насаждения, обеспечивающие сохранение целевого назначения защитных лесов и выполняемых ими полезных функций. Запрещается: - использование токсичных химических препаратов; - разведка и добыча полезных ископаемых; - ведение сельского хозяйства, за исключением сенокосения и пчеловодства, а также возведения изгородей в целях

Целевое назначение лесов	Ограничения использованию лесов
	сенокошения и пчеловодства; - строительство и эксплуатация объектов капитального строительства, за исключением гидротехнических сооружений, линий связи, линий электропередачи, подземных трубопроводов; - осуществление видов деятельности в сфере охотничьего хозяйства; - использование лесов для создания лесоперерабатывающей инфраструктуры; - создание лесных плантаций
2. Ценные леса	Запрещается проведение сплошных рубок, за исключением случаев, если выборочные рубки не обеспечивают замену лесных насаждений, утрачивающих свои средообразующие, водоохранные, санитарно-гигиенические, оздоровительные и иные полезные функции, на лесные насаждения, обеспечивающие сохранение целевого назначения защитных лесов и выполняемых ими полезных функций. Запрещаются строительство и эксплуатация объектов капитального строительства, за исключением линейных объектов и гидротехнических сооружений
2.1. Запретные полосы лесов, расположенные вдоль водных объектов	Запрещается проведение сплошных рубок, за исключением случаев, если выборочные рубки не обеспечивают замену лесных насаждений, утрачивающих свои средообразующие, водоохранные, санитарно-гигиенические, оздоровительные и иные полезные функции, на лесные насаждения, обеспечивающие сохранение целевого назначения защитных лесов и выполняемых ими полезных функций. Запрещено: - использование лесов для создания лесоперерабатывающей инфраструктуры; - создание лесных плантаций - строительство и эксплуатация объектов капитального строительства, за исключением линейных объектов, гидротехнических сооружений и объектов, необходимых для геологического изучения, разведки и добычи нефти и природного газа
2.2. Нерестоохранные полосы лесов	Запрещается проведение сплошных рубок, за исключением случаев, если выборочные рубки не обеспечивают замену лесных насаждений, утрачивающих свои средообразующие, водоохранные, санитарно-гигиенические, оздоровительные и иные полезные функции, на лесные насаждения, обеспечивающие сохранение целевого назначения защитных лесов и выполняемых ими полезных функций. Запрещено: - использование лесов для создания лесоперерабатывающей инфраструктуры; - создание лесных плантаций; - строительство и эксплуатация объектов капитального строительства, за исключением линейных объектов и гидротехнических сооружений
Эксплуатационные леса	Ограничений нет

Приложение 6  
к приказу Департамента  
лесного комплекса области  
от «27» сентября 2019 года № 1134

«Таблица 3.2.1

Ограничения по видам особо защитных участков лесов

№ п/п	Виды особо защитных участков лесов	Ограничения использования лесов
1.	Берегозащитные участки лесов	<p>В соответствии со статьей 119 Лесного кодекса РФ запрещаются:</p> <ul style="list-style-type: none"> <li>- проведение сплошных рубок лесных насаждений, за исключением случаев, предусмотренных частью 5.1 статьи 21 Лесного кодекса РФ, и случаев, если выборочные рубки не обеспечивают замену лесных насаждений, утрачивающих свои средообразующие, водоохранные, санитарно-гигиенические, оздоровительные и иные полезные функции, на лесные насаждения, обеспечивающие сохранение целевого назначения защитных лесов и выполняемых ими полезных функций;</li> <li>- использование токсичных химических препаратов для охраны и защиты лесов, в том числе в научных целях;</li> <li>- создание и эксплуатация лесных плантаций;</li> <li>- ведение сельского хозяйства, за исключением сенокосения и пчеловодства;</li> <li>- строительство и эксплуатация объектов капитального строительства, за исключением линейных объектов и гидротехнических сооружений.</li> </ul> <p>Проведение выборочных рубок допускается только в целях вырубки погибших и поврежденных лесных насаждений (часть 4 статьи 119 Лесного кодекса РФ).</p> <p>В соответствии с Особенности использования, охраны, защиты, воспроизводства лесов, расположенных в водоохранных зонах, лесов, выполняющих функции защиты природных и иных объектов, ценных лесов, а также лесов, расположенных на особо защитных участках лесов, утвержденными приказом Рослесхоза от 14.12.2010 № 485:</p> <ul style="list-style-type: none"> <li>в прибрежных защитных полосах лесовосстановление осуществляется методами, исключаящими сплошную распашку земель;</li> <li>не допускается интродукция видов (пород) деревьев, кустарников, других лесных растений, которые не произрастают в естественных условиях в данном лесном районе;</li> <li>запрещается создание лесоперерабатывающей инфраструктуры.</li> </ul> <p>В соответствии со статьей 65 Водного кодекса РФ в границах прибрежных защитных полос запрещаются:</p> <ol style="list-style-type: none"> <li>1) использование сточных вод для удобрения почв;</li> <li>2) размещение кладбищ, скотомогильников, мест захоронения отходов производства и погребения, радиоактивных, химических, взрывчатых, токсичных,</li> </ol>

№ п/п	Виды особо защитных участков лесов	Ограничения использования лесов
		отравляющих и ядовитых веществ; 3) осуществление авиационных мер по борьбе с вредителями и болезнями растений; 4) движение и стоянка транспортных средств (кроме специальных транспортных средств), за исключением их движения по дорогам и стоянки на дорогах и в специально оборудованных местах, имеющих твердое покрытие; 5) распашка земель, размещение отвалов размываемых грунтов, выпас сельскохозяйственных животных и организация для них летних лагерей, ванн
2.	Заповедные лесные участки	<p>В соответствии с частью 3 статьи 119 Лесного кодекса РФ запрещается:</p> <ol style="list-style-type: none"> <li>1) проведение рубок лесных насаждений;</li> <li>2) использование токсичных химических препаратов;</li> <li>3) ведение сельского хозяйства;</li> <li>4) разведка и добыча полезных ископаемых;</li> <li>5) строительство и эксплуатация объектов капитального строительства.</li> </ol> <p>Проведение выборочных рубок допускается только в целях вырубki погибших и поврежденных лесных насаждений (часть 4 статьи 119 Лесного кодекса РФ).</p> <p>Запрещается осуществление деятельности, негативное воздействие которой приведет или может привести к сокращению численности редких и находящихся под угрозой исчезновения диких животных, реликтовых и эндемичных растений, и (или) ухудшению среды их обитания, либо могут устанавливаться ограничения осуществления этой деятельности.</p> <p>Не допускается интродукция видов (пород) деревьев, кустарников, других лесных растений, которые не произрастают в естественных условиях в данном лесном районе.</p> <p>Запрещается создание лесоперерабатывающей инфраструктуры, лесных плантаций.</p> <p>Запрещается выращивание лесных плодовых, ягодных, декоративных, лекарственных растений.</p> <p>Запрещается проведение подсочки лесных насаждений</p>
3.	Плюсовые насаждения	<p>В соответствии со статьей 119 Лесного кодекса РФ запрещаются:</p> <p>- проведение сплошных рубок лесных насаждений, за исключением случаев, предусмотренных частью 5.1 статьи 21 Лесного кодекса РФ, и случаев, если выборочные рубки не обеспечивают замену лесных насаждений, утрачивающих свои средообразующие, водоохранные, санитарно-гигиенические, оздоровительные и иные полезные функции, на лесные насаждения, обеспечивающие сохранение целевого назначения защитных лесов и выполняемых ими полезных функций;</p> <p>- ведение сельского хозяйства, за исключением сенокосения и пчеловодства;</p> <p>- строительство и эксплуатация объектов капитального</p>
4.	Постоянные лесосеменные участки (ПЛСУ)	
5.	Участки лесов с наличием реликтовых и эндемичных растений	
6.	Участки лесов вокруг глухариних токов	
7.	Полосы лесов по берегам рек или иных водных объектов, заселенных бобрами	

№ п/п	Виды особо защитных участков лесов	Ограничения использования лесов
8.	Иные виды ОЗУ	<p>строительства, за исключением линейных объектов и гидротехнических сооружений.</p> <p>Запрещается осуществление деятельности, негативное воздействие которой приведет или может привести к сокращению численности редких и находящихся под угрозой исчезновения диких животных, реликтовых и эндемичных растений, и (или) ухудшению среды их обитания, либо могут устанавливаться ограничения осуществления этой деятельности.</p> <p>Проведение выборочных рубок допускается только в целях вырубки погибших и поврежденных лесных насаждений (часть 4 статьи 119 Лесного кодекса РФ).</p> <p>В соответствии с Особенности использования, охраны, защиты, воспроизводства лесов, расположенных в водоохраных зонах, лесов, выполняющих функции защиты природных и иных объектов, ценных лесов, а также лесов, расположенных на особо защитных участках лесов, утвержденными приказом Рослесхоза от 14.12.2010 № 485:</p> <p>на ПЛСУ допускается проведение выборочных рубок в порядке ухода за плодоношением древесных пород; не допускается интродукция видов (пород) деревьев, кустарников, других лесных растений, которые не произрастают в естественных условиях в данном лесном районе;</p> <p>запрещается создание лесоперерабатывающей инфраструктуры, создание лесных плантаций</p>

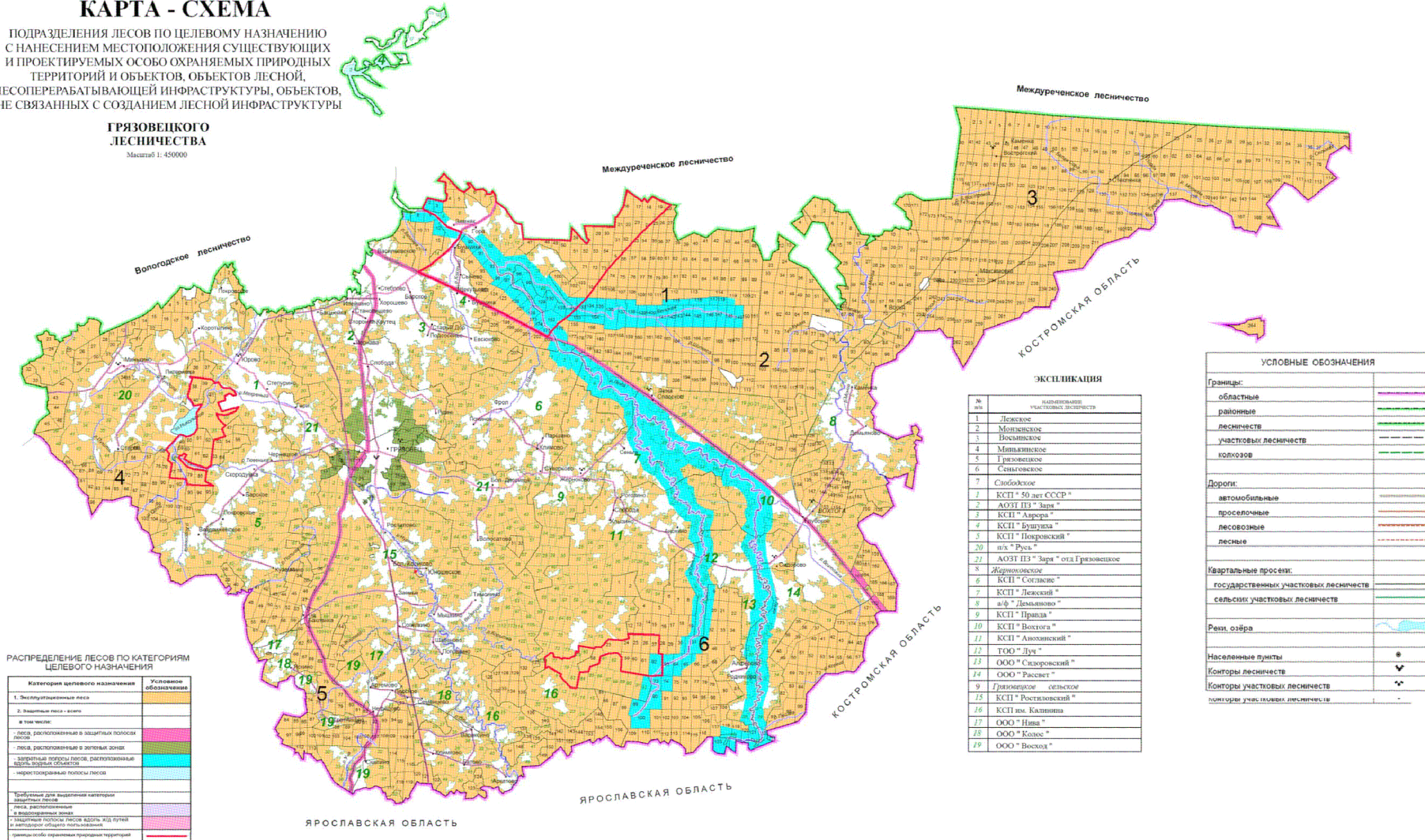
ФЕДЕРАЛЬНОЕ АГЕНТСТВО ЛЕСНОГО ХОЗЯЙСТВА РОССИИ  
ДЕПАРТАМЕНТ ЛЕСНОГО КОМПЛЕКСА ВОЛОГДСКОЙ ОБЛАСТИ

### КАРТА - СХЕМА

ПОДРАЗДЕЛЕНИЯ ЛЕСОВ ПО ЦЕЛЕВОМУ НАЗНАЧЕНИЮ  
С НАНЕСЕНИЕМ МЕСТОПОЛОЖЕНИЯ СУЩЕСТВУЮЩИХ  
И ПРОЕКТИРУЕМЫХ ОСОБО ОХРАНЯЕМЫХ ПРИРОДНЫХ  
ТЕРРИТОРИЙ И ОБЪЕКТОВ, ОБЪЕКТОВ ЛЕСНОЙ,  
ЛЕСОПЕРЕРАБАТЫВАЮЩЕЙ ИНФРАСТРУКТУРЫ, ОБЪЕКТОВ,  
НЕ СВЯЗАННЫХ С СОЗДАНИЕМ ЛЕСНОЙ ИНФРАСТРУКТУРЫ

**ГРЯЗОВЕЦКОГО  
ЛЕСНИЧЕСТВА**

Масштаб 1:450000



РАСПРЕДЕЛЕНИЕ ЛЕСОВ ПО КАТЕГОРИЯМ ЦЕЛЕВОГО НАЗНАЧЕНИЯ

Категория целевого назначения	Условное обозначение
1. Эксплуатационные леса	[Yellow]
2. Заповедные леса - асено	[Pink]
и том числе:	
- леса, расположенные в защитных полосах лесов	[Light Pink]
- леса, расположенные в защитных зонах	[Light Blue]
- защитный лесополосы лесов, расположенные вдоль водных объектов	[Light Green]
- нерестовые полосы лесов	[Light Purple]
3. Леса, предназначенные для воспроизводства запаса древесины	[Light Blue]
4. Леса, расположенные в водоохранной зоне	[Light Green]
5. Заповедные участки лесов, расположенные в водоохранной зоне	[Light Green]
6. Леса, расположенные в водоохранной зоне	[Light Green]
7. Леса, расположенные в водоохранной зоне	[Light Green]
8. Леса, расположенные в водоохранной зоне	[Light Green]
9. Леса, расположенные в водоохранной зоне	[Light Green]
10. Леса, расположенные в водоохранной зоне	[Light Green]
11. Леса, расположенные в водоохранной зоне	[Light Green]
12. Леса, расположенные в водоохранной зоне	[Light Green]
13. Леса, расположенные в водоохранной зоне	[Light Green]
14. Леса, расположенные в водоохранной зоне	[Light Green]
15. Леса, расположенные в водоохранной зоне	[Light Green]
16. Леса, расположенные в водоохранной зоне	[Light Green]
17. Леса, расположенные в водоохранной зоне	[Light Green]
18. Леса, расположенные в водоохранной зоне	[Light Green]
19. Леса, расположенные в водоохранной зоне	[Light Green]
20. Леса, расположенные в водоохранной зоне	[Light Green]
21. Леса, расположенные в водоохранной зоне	[Light Green]

**ЭКСПЛИКАЦИЯ**

№ п/п	наименование объектов лесничества
1	Лесное
2	Моньинское
3	Восьинское
4	Миньинское
5	Грязовецкое
6	Сельское
7	Слободское
8	КСП "50 лет СССР"
9	АОЗТ ПЗ "Заря"
10	КСП "Аврора"
11	КСП "Бушуйка"
12	КСП "Покровский"
13	плк "Русь"
14	АОЗТ ПЗ "Заря" отд Грязовецкое
15	Жерновское
16	КСП "Светловское"
17	КСП "Лесский"
18	а/ф "Демьяново"
19	КСП "Правда"
20	КСП "Восток"
21	КСП "Анохинский"
22	ООО "Луг"
23	ООО "Сизоровский"
24	ООО "Рассвет"
25	Грязовецкое сельское
26	КСП "Росинковский"
27	КСП им. Калинин
28	ООО "Нива"
29	ООО "Колодец"
30	ООО "Восход"

**УСЛОВНЫЕ ОБОЗНАЧЕНИЯ**

Границы:	
областные	[Red line]
районные	[Blue line]
лесничества	[Green line]
участковых лесничеств	[Dashed green line]
колхозов	[Dashed blue line]
Дороги:	
автомобильные	[Red line]
проселочные	[Orange line]
лесовозные	[Red line]
лесные	[Red line]
Квартальные просеки:	
государственных участковых лесничеств	[Green line]
сельских участковых лесничеств	[Green line]
Речи, озера	[Blue area]
Населенные пункты	[Black dot]
Конторы лесничеств	[Black arrow]
Конторы участковых лесничеств	[Black arrow]
Конторы участковых лесничеств	[Black arrow]